



*Проект по географическому  
краеведению*

**«Население п. Светлый»**


Выполнила ученица 10 « А» класса Немтырева Лидия  
Руководитель Курбатова Людмила Францевна  
Учитель географии СОШ №2 городского округа п.Светлый

# ЦЕЛЬ ПРОЕКТА

Воспитать у учащихся любовь к своей малой родине. Принять активное участие в решении проблем, связанных с реализацией национального проекта в области образования, здравоохранения и социального развития поселка.

# ЗАДАЧИ ПРОЕКТА

- Выяснить численность населения п. Светлый. И ее влияние на развитие инфраструктуры в поселке.
- Исследовать количество рождающихся и умерших людей в п. Светлый, а также количество заключенных браков и расторгаемых браков. По результатам полученных исследований предложить меры направленные на устранение причин влияющих на вышеуказанные показатели.
- Исследовать рынок труда и занятость в п. Светлый. Выявить причины безработицы в поселке и предложить пути выхода из сложившейся ситуации.



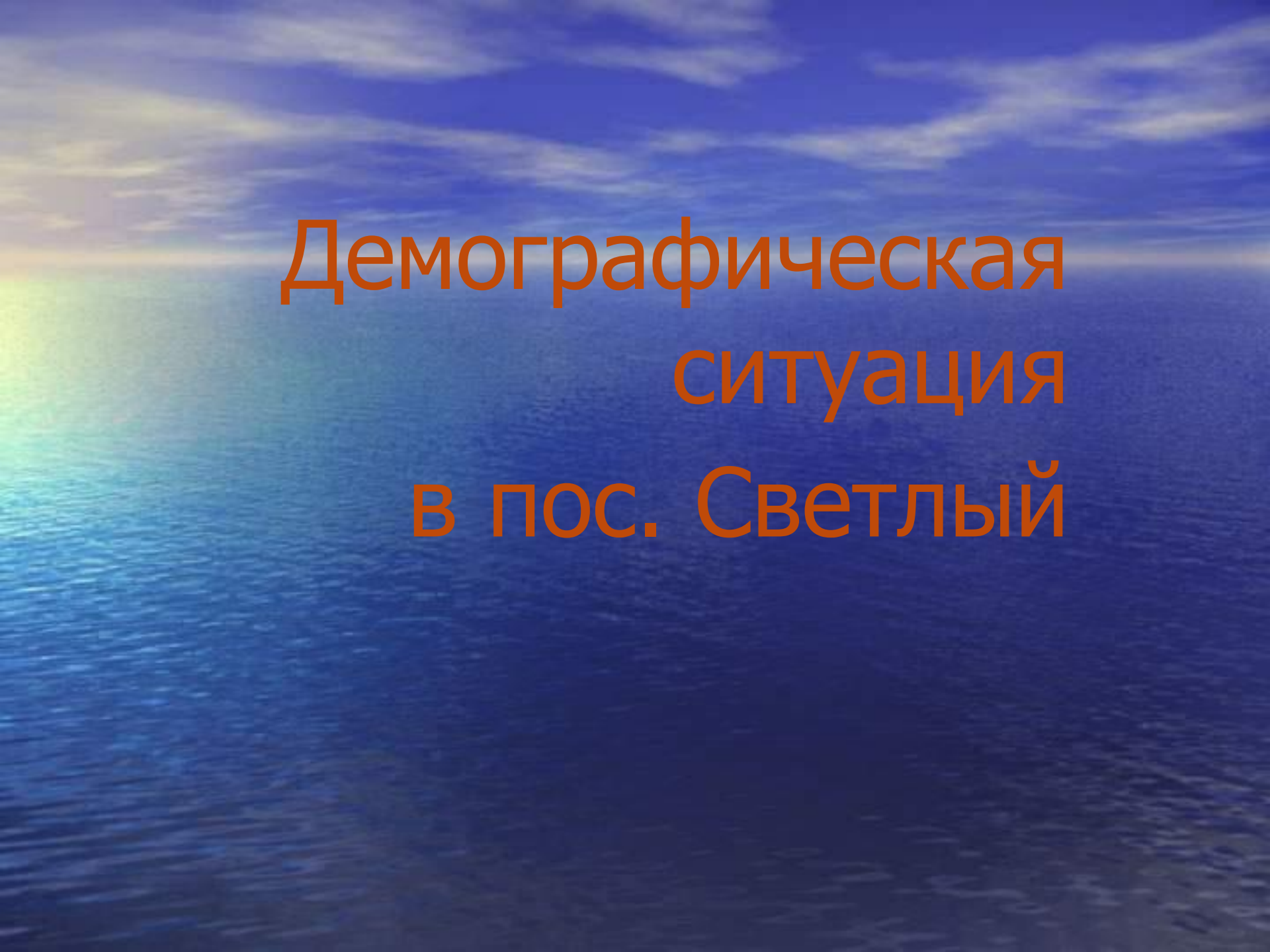
# Численность населения

# Демографические показатели численности населения

Наименование показателей	Январь-июнь 2008 г.	Январь-июнь 2009 г.	Январь-июнь 2010 г.
Численность населения, (среднегодовая), чел.	<b>12 821</b>	<b>12 966</b>	<b>13 180</b>
Число родившихся (человек), в том числе:	<b>64</b>	<b>68</b>	<b>67</b>
- Мальчиков	<b>26</b>	<b>40</b>	<b>28</b>
- Девочек	<b>38</b>	<b>28</b>	<b>39</b>
Число умерших (человек)	<b>41</b>	<b>31</b>	<b>40</b>
Число браков	<b>38</b>	<b>53</b>	<b>46</b>
Число разводов	<b>38</b>	<b>48</b>	<b>31</b>
Естественный прирост (на 100 населения)	<b>1,8</b>	<b>2,8</b>	<b>2,1</b>
Рождаемость (на 1000 населения)	<b>4,9</b>	<b>5,2</b>	<b>5,1</b>
Смертность (на 1000 населения)	<b>3,2</b>	<b>2,3</b>	<b>3</b>

# Население

№ п/п	Наименование показателя	Единица измерения	Значения показателя
1	<i>Численность постоянного населения</i>	Человек	13180
2	<i>Численность пенсионеров</i>	Человек	1 528
3	<i>Численность пенсионеров, имеющих ограниченные способности к трудовой деятельности</i>	Человек	323
	<i>В т.ч. дети -инвалиды</i>	Человек	29
4	<i>Численность детей – всего</i>	Человек	2 279
	<i>Из них:</i>		
	<i>От 0 до 6 лет</i>		873
	<i>От 7 до 17 лет</i>		1 406
	<i>От 6 до 15 лет</i>		1 222
5	<i>Численность детей, состоящих на учете для определения в дошкольное учреждение</i>	Человек	181

The background of the slide features a serene sunset scene. The sky is a deep, vibrant blue, with wispy white clouds scattered across it. On the left side, the sun is partially visible, creating a bright, golden glow that transitions into a soft orange and yellow light. This light reflects off the surface of the water, which is a rich, dark blue with gentle ripples. The overall atmosphere is calm and peaceful.

Демографическая  
ситуация  
в пос. Светлый



Сведения о количестве зарегистрированных актов гражданского состояния о рождении, смерти, заключении брака, расторжении брака в городском округе ЗАТО Светлый Саратовской области с 01.01.2010 по 31.12.2010

Наименование	2003	2004	2005	2006	2010
1. Рождение	111	133	132	106	143
- мальчиков	55	71	58	57	74
- девочек	56	62	74	49	69
2. Смерть	48	51	71	62	80
- мужчин	25	21	45	32	43
- женщин	23	30	26	30	37
3. Заключение брака	122	118	109	114	102
4. Расторжение брака	70	91	63	68	62
- осталось детей при разводах в неполных семьях	48	59	36	42	39

# Самые популярные имена

- Мужские: Андрей, Никита, Артём, Максим.
- Женские: Валерия, Полина, Вероника, Виктория.

# Редкие и необычные имена

- Мужские: Ярослав, Юрий, Тимур, Тигран.
- Женские: Эмилия, Софья, Светлана, Наталья.

# Возраст матери рождённого ребёнка

- 14лет-0
- 15лет-0
- 16лет-0
- 17лет-0
- 18-20лет-10
- 21-30-100
- 31-40лет-33
- 41год истарше-0

# Зарегистрировано семей, имеющих

- Одного ребёнка-87
- Двоих детей-52
- Трёх детей-3
- Четверых детей-0
- Пять детей-0
- Шесть детей и более-0

# Анализ данных

- С 2003 по 2010 г. рождение, смерть, расторжение брака и количества детей при разводах заметно уменьшается. Заключение брака, наоборот, увеличивается. Естественный прирост населения составляет 43 – 63 человек, что в принципе неплохо
- С 2003 по 2010 г. рождение, смерть, расторжение брака и количества детей при разводах увеличивается, но заключение брака уменьшается. Естественный прирост населения – 63-82



# Анализ данных

- С 2004 по 2010 г. рождение, заключение, расторжение брака и количества детей при разводах опять уменьшается, но смертность увеличивается. Естественный прирост населения –  $82-61$ , это уже можно назвать демографическим кризисом, а это плохо
- С 2005 по 2010г. рождение, смертность уменьшается, а заключение и расторжение брака, количество детей при разводах – увеличивается. Естественный прирост населения –  $61-44$ , это как и в предыдущей ситуации – плохо



# Выводы

- С каждым годом, начиная с 2004 по 2010г, в городском округе ЗАТО Светлый преобладает демографический кризис
- Заключение браков уменьшается





# Предложения

- Чтобы разрядить сложившуюся ситуацию нужно, в первую очередь, улучшать отношения с людьми
- Смертность увеличивается потому что люди не заботятся о своем здоровье – надо думать о себе, о будущем

Данные предоставила руководитель органа  
ЗАГС А.С. Михайлюкова.





# Инфраструктура пос. Светлый

# Промышленность

Промышленность городского округа ЗАТО Светлый представлена двумя муниципальными предприятиями: МУП «ЖКХ» и МУП «Пекарня».

Объем производства продукции МУП «Пекарня» в I полугодии 2010 года составил 515,2 тыс. рублей.

Объем производства МУП «ЖКХ» - 55 309, тыс. рублей, что в 1,15 раз больше, чем в I полугодии 2009 года

# Объемы производства продукции промышленных предприятий ЗАТО Светлый в I полугодии 2010 года

<i>Показатели</i>	<i>Ед. изм.</i>	<i>Исполнение на 01.07.2008 г.</i>	<i>Исполнение на 01.07.2009 г.</i>	<i>Исполнение на 01.07.2010 г.</i>
<i>МУП «Пекарня»</i>	<i>Тыс. руб.</i>	<i>4 749,7</i>	<i>5 155, 3</i>	<i>5 156,2</i>
<i>МУП «ЖКХ» в т.ч.</i>	<i>Тыс. руб.</i>	<i>38 519,9</i>	<i>48 001,6</i>	<i>55 306,9</i>
<i>- Услуги населению</i>		<i>26 316,0</i>	<i>30 948,0</i>	<i>38 372,6</i>
<i>- Услуги предпринимателям</i>		<i>12 204,9</i>	<i>17 053,6</i>	<i>16 934,3</i>

# Дошкольные учреждения

№ п/п	Наименование показателя	Единица измерения	Значения показателя
6	Количество мест в дошкольных учреждениях – всего	Мест	590
	В т.ч. по формам собственности:		-
	Федеральная		-
	Субъекты Российской Федерации		-
	Муниципальная		590
	частная		-
7	Общая площадь зданий дошкольных учреждений	Кв. метров	6 700

# Общеобразовательные учреждения

№ п/п	Наименование показателя	Единица измерения	Значения показателя
8	Количество мест в общеобразовательных школах – всего	Мест	1 588
	В т.ч. по формам собственности:		
	Федеральная		-
	Субъекты Российской Федерации		-
	Муниципальная		1 588
	частная		-
9	Общая площадь зданий общеобразовательных учреждений	Кв. метров	6 284
10	Численность учащихся в государственных и муниципальных общеобразовательных школах	Человек	1 061
11	Удельный вес учащихся дневных общеобразовательных учреждений, занимающихся во вторую смену	%	13,4

# Врачебные больничные учреждения

№ п/п	Наименование показателя	Единица измерения	Значения показателя
12	Врачебные больничные учреждения – всего	единиц	2
	В т.ч. по формам собственности:		
	Федеральная		1
	Субъекты Российской Федерации		-
	Муниципальная		1
	частная		-
13	Число врачебных больничных коек - всего	Койко/мест	235
	В т.ч. по формам собственности:		
	Федеральная		160
	Субъекты Российской Федерации		-
	Муниципальная		75
	частная		-

# Врачебные больничные учреждения

№ п/п	Наименование показателя	Единица измерения	Значения показателя
13.1	Число коек для беременных женщин и рожениц – всего	Койко/мест	4
	В т.ч. по формам собственности:		
	Федеральная		-
	Субъекты Российской Федерации		-
	Муниципальная		4
	частная		-
13.2	Число коек для больных людей - всего	Койко/мест	20
	В т.ч. по формам собственности:		
	Федеральная		-
	Субъекты Российской Федерации		-
	Муниципальная		20
	частная		-



# Врачебные больничные учреждения

№ п/п	Наименование показателя	Единица измерения	Значения показателя
14	Число врачебных амбулаторно-поликлинических учреждений – всего	единиц	2
	В т.ч. по формам собственности:		
	Федеральная		1
	Субъекты Российской Федерации		-
	Муниципальная		1
	частная		-
15	Мощность врачебных амбулаторно-поликлинических учреждений – всего	Посещений в смену	600
	В т.ч. по формам собственности:		
	Федеральная		450
	Субъекты Российской Федерации		-
	Муниципальная		150
	частная		-

# Клубы и развлекательные учреждения

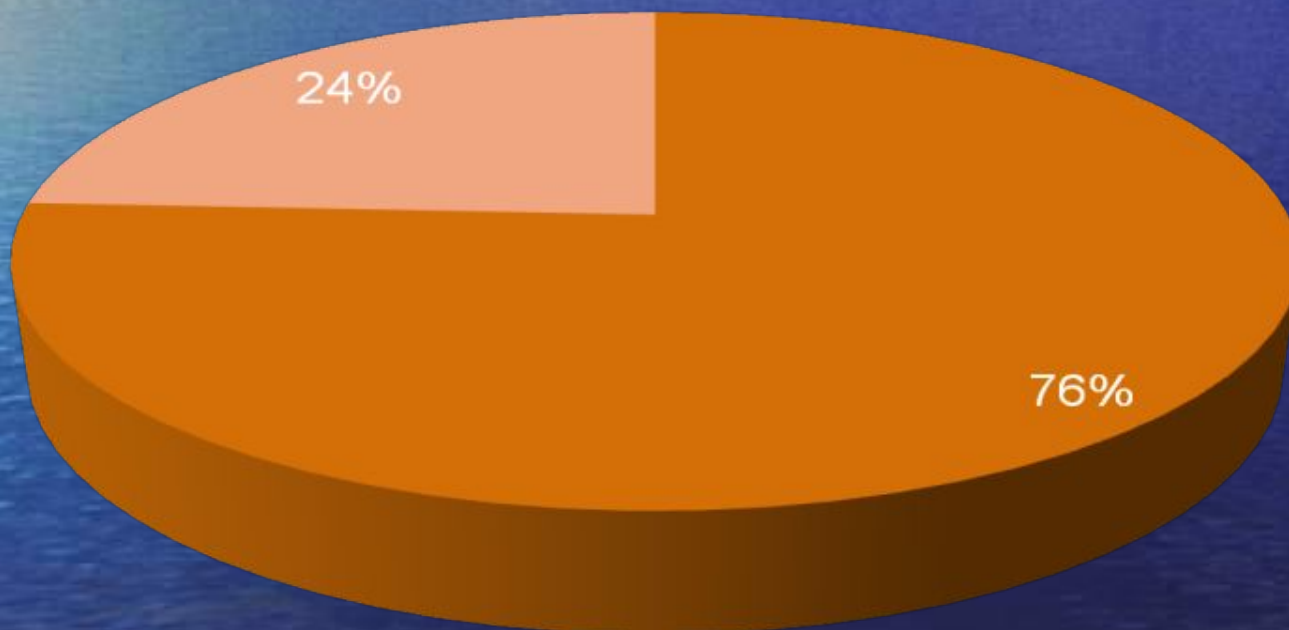
№ п/п	Наименование показателя	Единица измерения	Значения показателя
16	Количество зрительских мест в клубах и учреждениях	мест	609
17	Количество общедоступных библиотек	единиц	1
18	Количество музеев	единиц	2
19	Количество парков культуры и отдыха	Единиц	1
20	Количество детских музыкальных, художественных, хореографических школ и школ искусств	Единиц	2
	Проектная мощность указанных школ	мест	480
21	Спортивные залы - всего	единиц	9
	Площадь - всего	Кв. метров	4 914
22	Бассейны плавательные - всего	единиц	1
	Площадь зеркала воды - всего	Кв. метров	206
23	Плоскостные сооружения (стадионы, спортивные площадки) - всего	единиц	6
	Площадь - всего	Кв. метров	11 550



# ЗАНЯТОСТЬ НАСЕЛЕНИЯ

# Структура населения

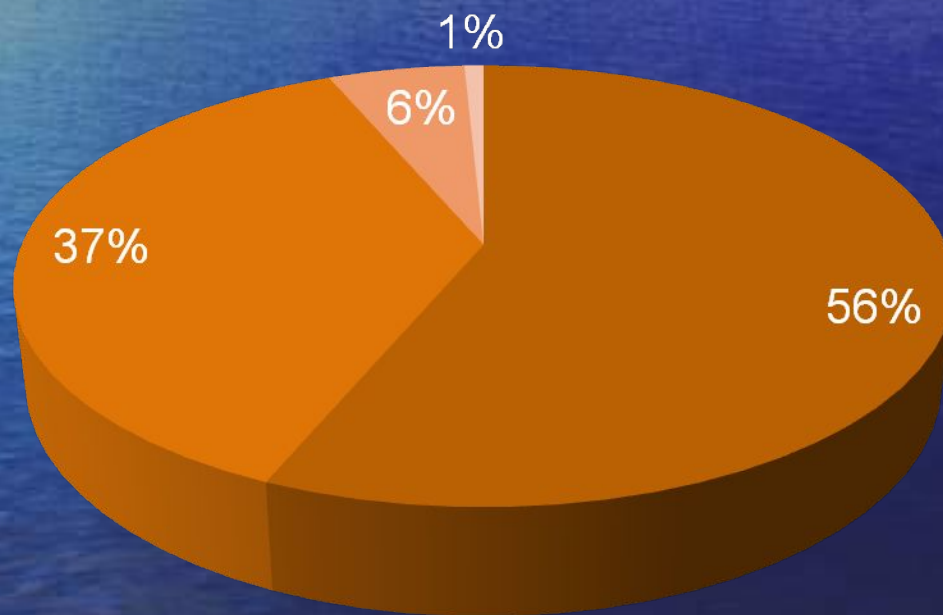
■ Трудоспособное    ■ Нетрудоспособное



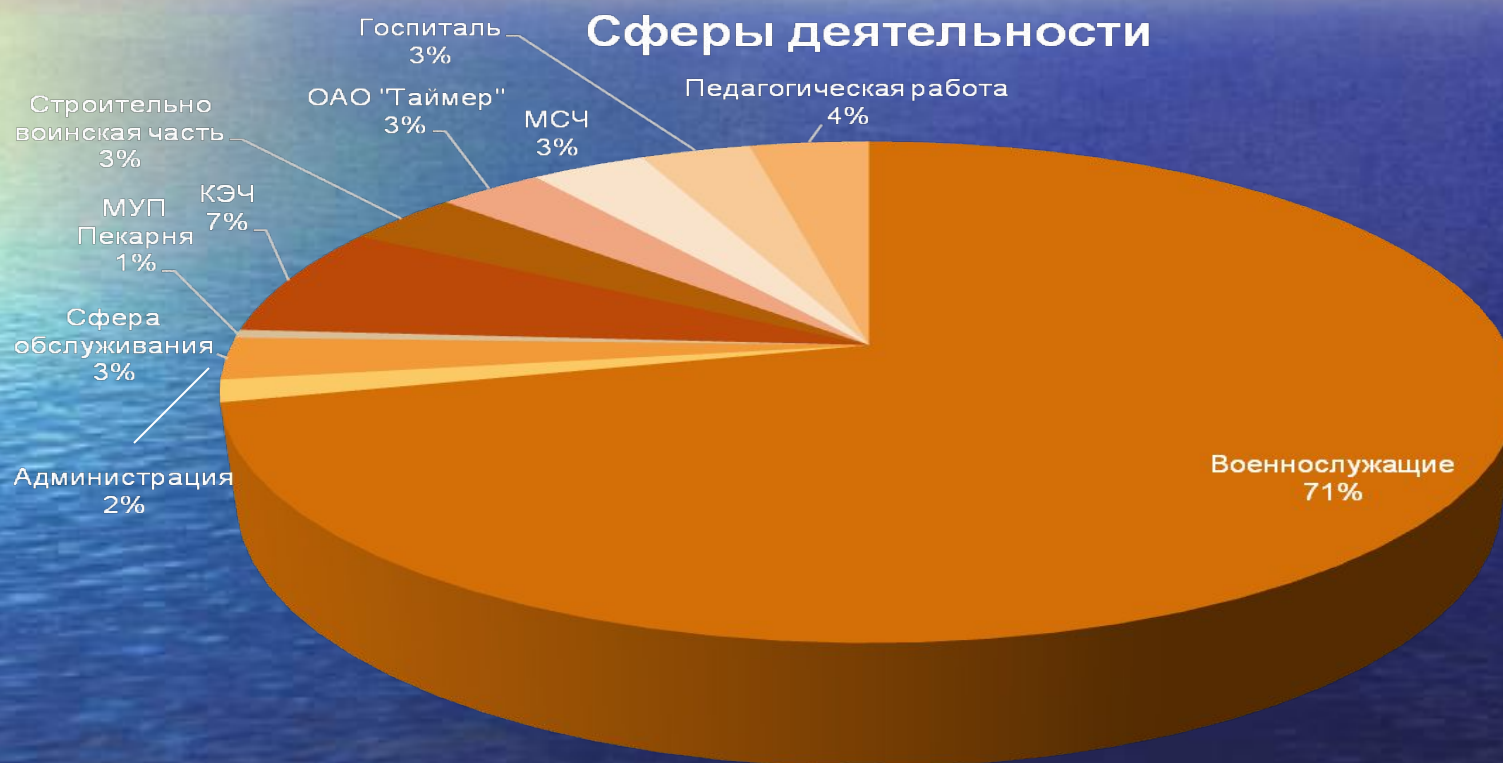
# Структура трудоспособного населения

## Структура трудоспособного населения

- Военнослужащие
- Гражданское население
- Студенты
- Безработные



# Структура профессиональной деятельности



# Военная служба

Численность военнослужащих  
в городке составляет 5 тыс. человек



# Образовательные учреждения

Работников в образовательных учреждениях около 250 человек.





# Медицинские учреждения

В МСЧ и военном госпитале работает  
470 человек, из них в МСЧ - 240



# Жизненно-важные предприятия

В МУП Пекарня работает 37 человек;  
в КЭЧ – более 500 человек;  
в строительной воинской части – 240 человек;  
в сфере обслуживания – 190 человек;  
в ОАО «Таймер» заняты около 220 человек



# Основываясь на проведенном исследовании можно сделать следующие выводы.

1. Демографическая ситуация в пос. Светлый по основным критериям соответствует показателям Саратовской области и общероссийским показателям.
2. Проводимые мероприятия администрацией пос. Светлый направленные на стабилизацию и рост численности населения в п. Светлый дают желаемые результаты.
3. В посёлке Светлый ведётся активная работа по снижению безработицы путём формирования новых рабочих мест.
4. Уделяется большое внимание развитию детских дошкольных и школьных учреждений.
5. В школе проводится большая разъяснительная и воспитательная работа среди учащихся направленная на развитие семейных ценностей. Что должно привести в будущем к снижению разводов среди молодёжи и рождению детей.
6. Учителя школы совместно с центром занятости населения в п. Светлом помогают учащимся стать эффективными «диагностами» своей карьеры и принять правильное решение при выборе будущей профессии.
7. Принять меры по улучшению просветительской работы среди населения по мерам предотвращения заболеваемости. Привлечь высококвалифицированные рабочие кадры для работы в поликлинике и больнице п.Светлый.