

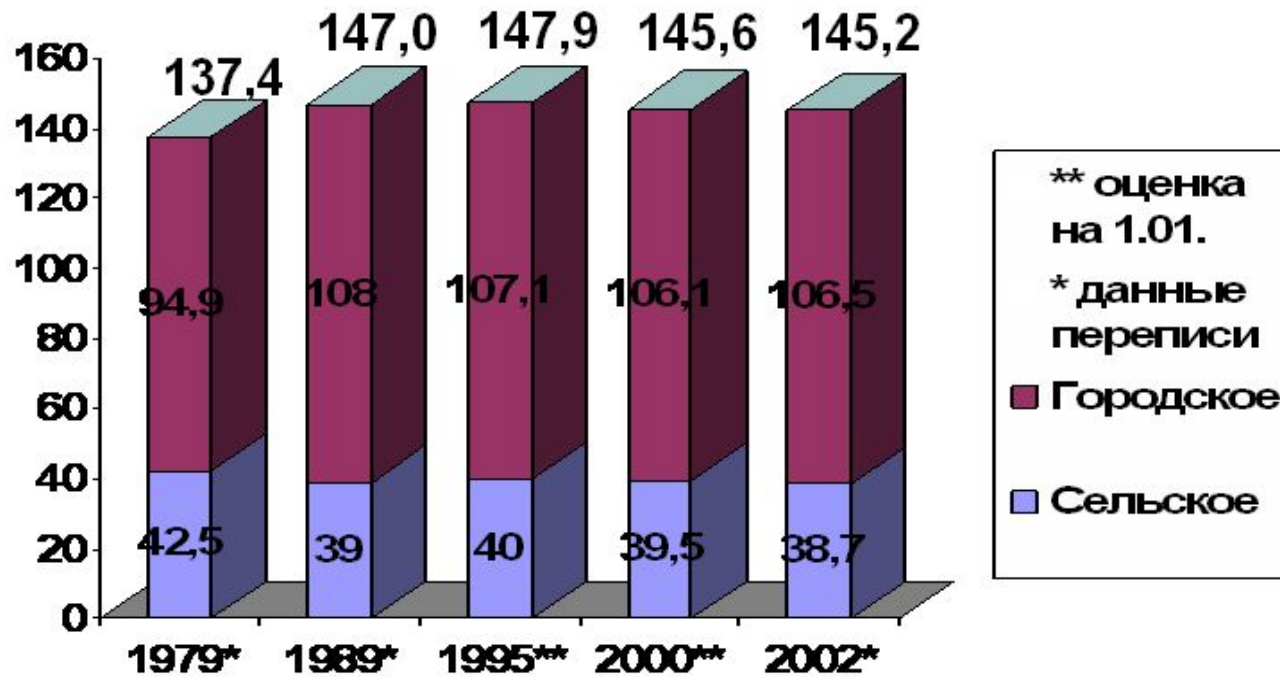
# «Население России»

---



**Выполнила:**  
**Ученица 9класса**  
**МОУ СОШ №9**  
**Ст. Новосергиевской**  
**Крыловского района**  
**Краснодарского края**  
**Ильяшенко Светлана**

# ЧИСЛЕННОСТЬ НАСЕЛЕНИЯ

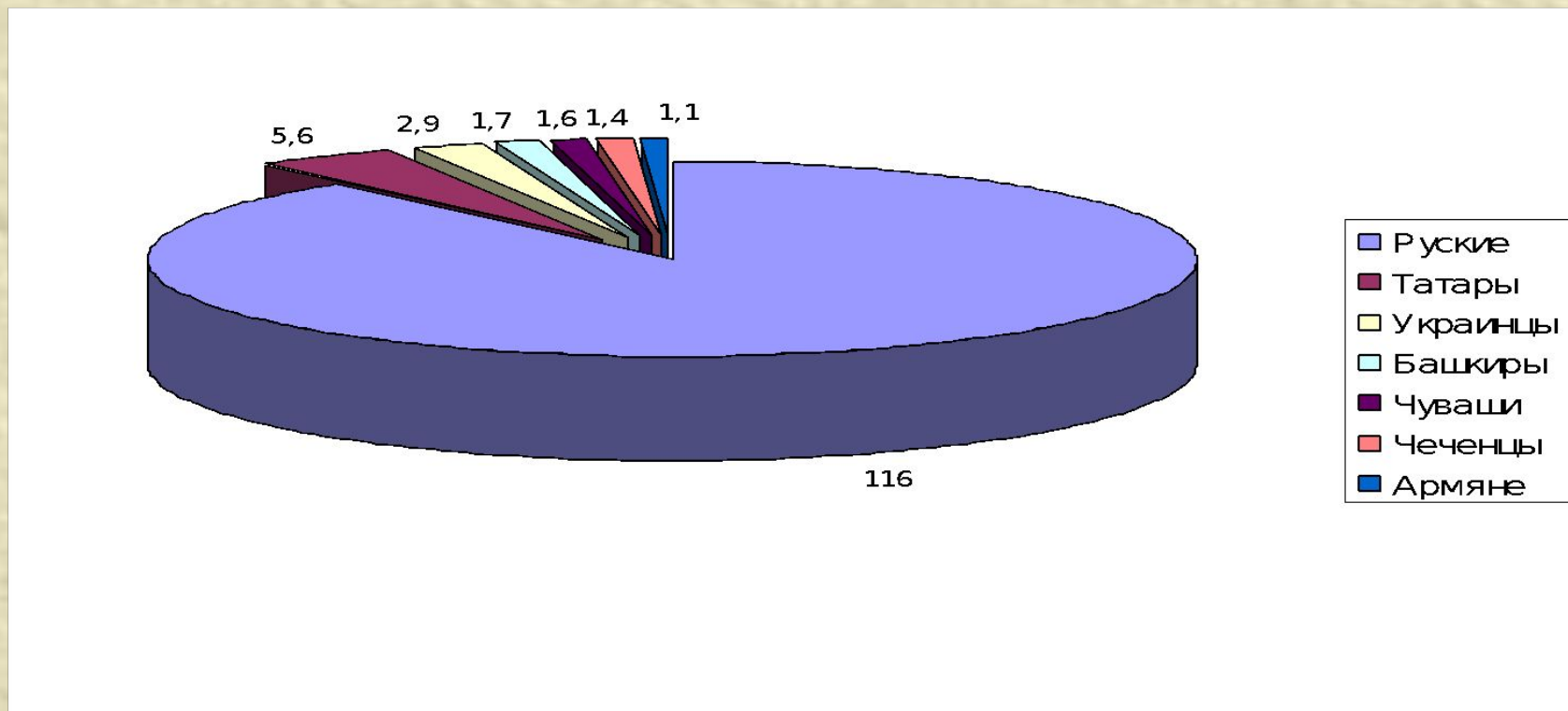


Россия занимает седьмое место в мире по численности населения после: Китая, Индии, США, Индонезии, Бразилии и Пакистана.

Численность населения России 145 млн. человек.

# Численность и национальный состав

Россия относится к многонациональным странам мира, население которых отличается сложным и разнородным в этническом отношении составом. В Российской Федерации проживает более 160 народов



Наиболее многочисленные народы (более 1 млн. чел) народы России (по данным переписи 2002г.), млн. чел.

# Движение населения

---

- Изменение численности населения между переписями определяют с помощью текущего учета:
  - естественного движения** - сколько человек родилось и сколько умерло;
  - механического движения** - сколько прибыло в Россию и сколько выбыло из неё.

# Демографический кризис

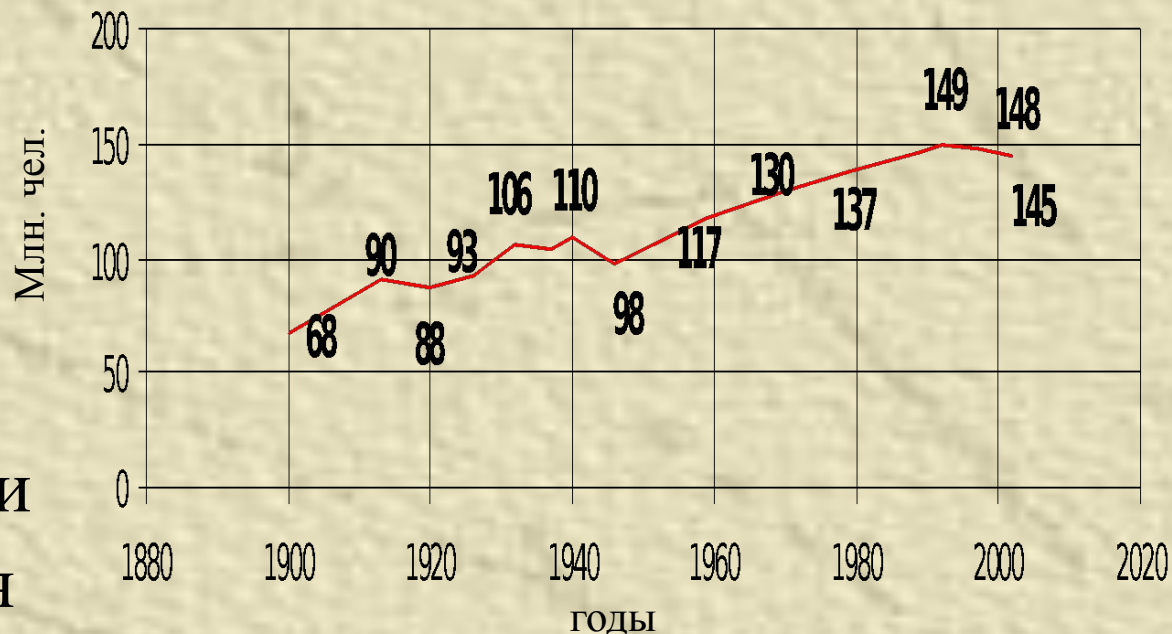
Резкое уменьшение численности населения

(в результате превышения смертности над рождаемостью) называется

**демографическим кризисом.**

Причины кризиса:

- Войны
- Голод
- Эпидемии
- Революции
- Репрессии
- Политическая и
- Экономическая нестабильность



# Воспроизводство населения

Характер воспроизводства (возобновление)

населения определяется соотношения

численности поколения детей и поколения родителей.

**Традиционный тип воспроизводства**-каждое последующее поколение в 1,5 раза больше, чем предыдущее. Планирования семьи не было.

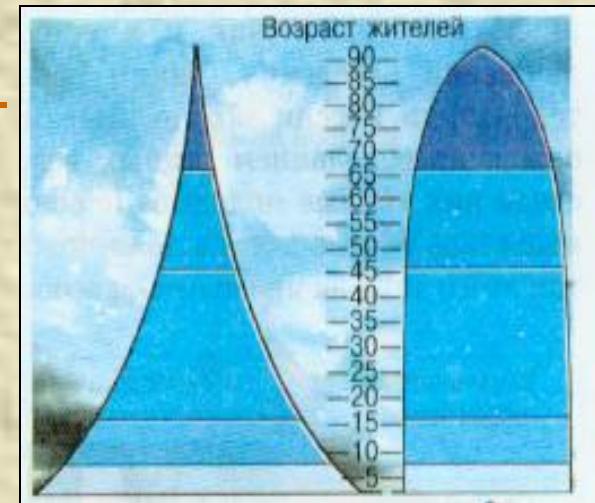
$$\square + \square = \square \square \square \square \square \square \square \Rightarrow \square \square \square$$

**Современный тип воспроизводства**-

Планирование числа детей в семье.

$$\square + \square = \square \square \Rightarrow \square \square$$

Семья становится малодетной.



# Воспроизводство населения

---

Тип воспроизводства характеризуют основные демографические показатели:

- рождаемость,
- смертность,
- естественный прирост населения.

# Рождаемость

**количество родившихся за год на 1000 жителей (в ‰)**

---

## Факторы влияющие на рождаемость:

- войны;
- социальные условия;
- здоровье и медицинское обслуживание;
- уровень образования и культуры;
- национальные и религиозные традиции;
- экономическая и политическая стабильность;
- экономическая активность женщин.





# Смертность

**количество умерших за год на 1000 жителей (в ‰).**

---

## **Факторы влияющие на смертность:**

- войны;
- голод;
- эпидемии;
- вредные привычки;
- социальные потрясения;
- уровень здравоохранения;
- экономическая и политическая нестабильность.



# Естественный прирост

это превышение рождаемости над смертностью

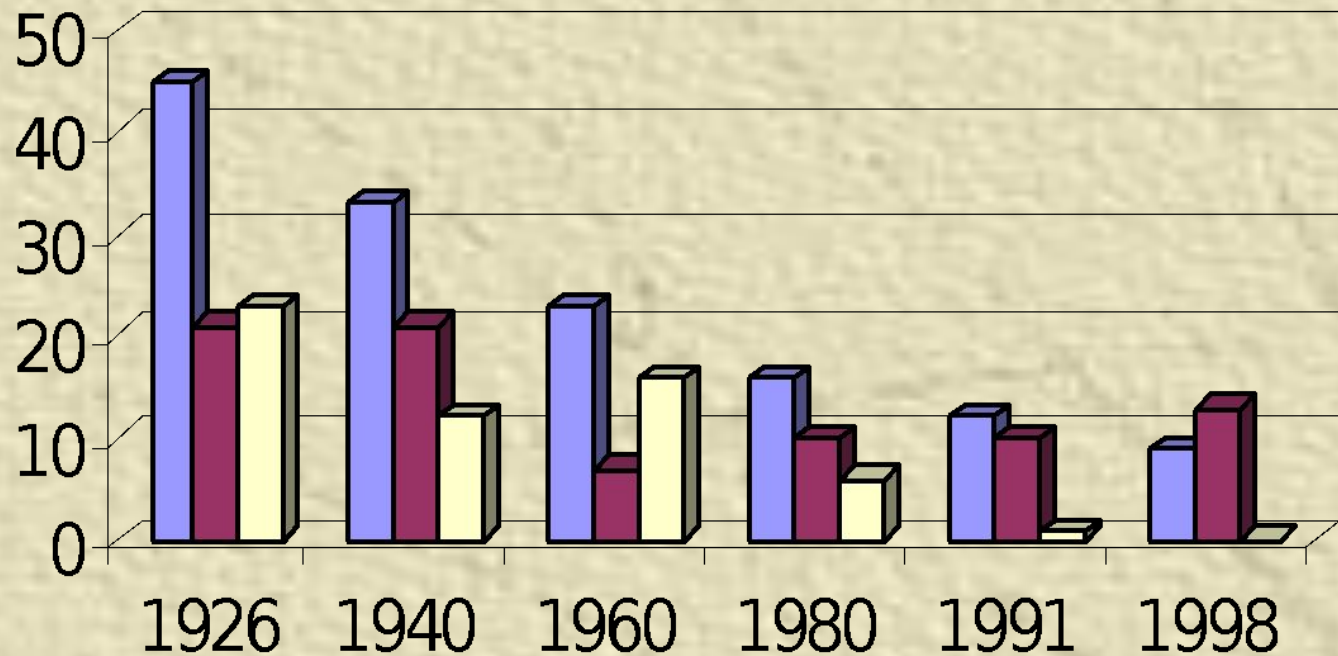
---

$$(EP = P - C)$$

- Естественный прирост бывает положительный, когда рождаемость превышает смертность ( $EP > 0$ ).
- Естественный прирост бывает нулевой, когда рождаемость равна смертности ( $EP = 0$ ).
- Естественный прирост бывает отрицательный, когда рождаемость ниже смертности ( $EP < 0$ ).



# Динамика рождаемости и смертности в России (в ‰)



■ рождаемость    ■ смертность    ■ естественный прирост

# Территориальные различия в уровне воспроизводства населения

## населения

Районы России с max и min естественным приростом на конец XX века (в ‰).

**Максимальный естественный прирост**



**Минимальный естественный прирост**



# Половозрастная структура

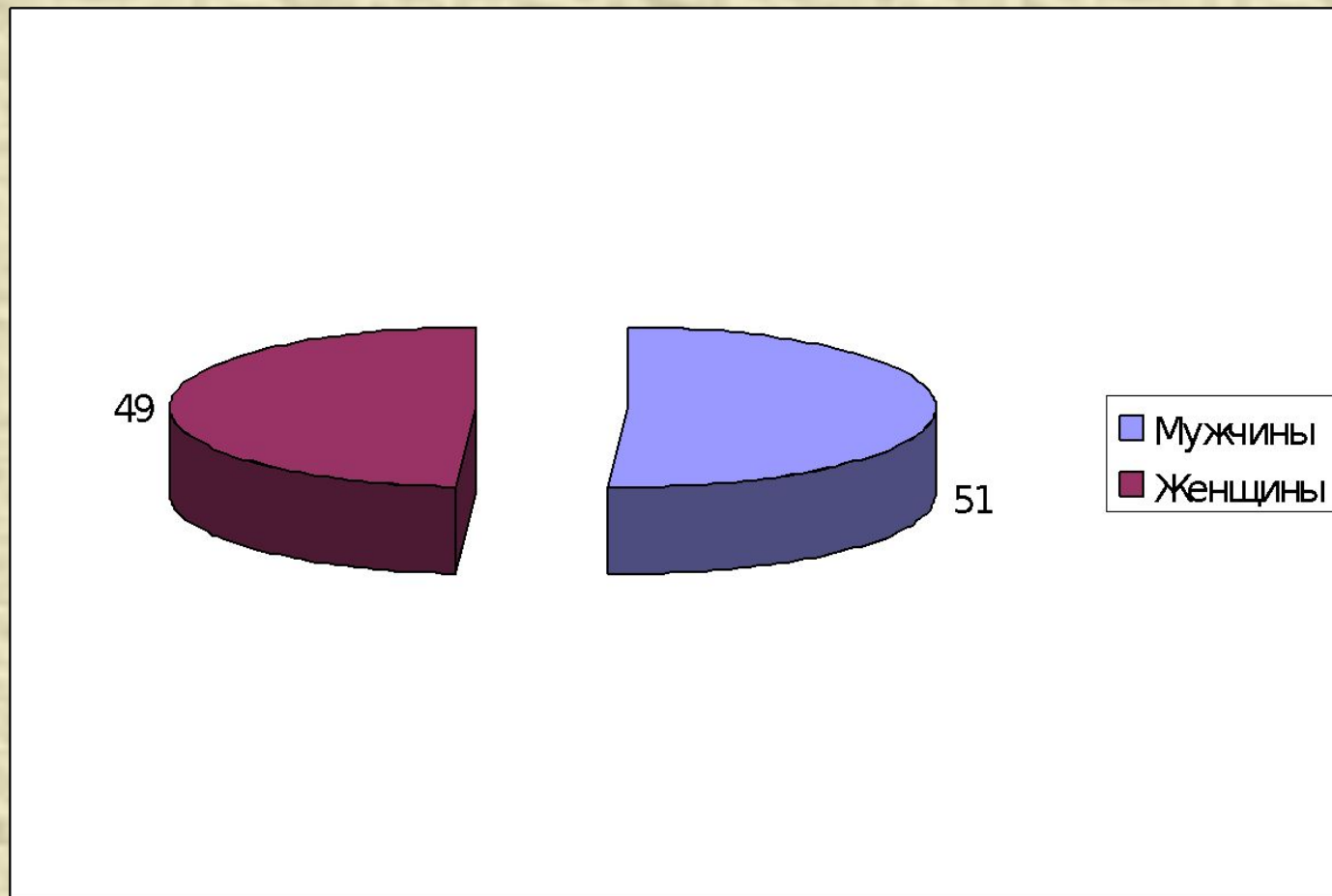
Мальчиков рождается чуть больше, чем девочек (на 100 девочек – 105-106 мальчиков), так почему к 60 годам женщин насчитывается в два раза больше, чем мужчин (18 млн. и 9 млн. соответственно)?

## Причины:

- Мужские профессии опасны и вредны.
- Мужчины гибнут в войнах и конфликтах.
- Образ жизни и поведения людей.
- Женский организм более устойчив и жизнеспособен.

# Демографическая характеристика населения

## населения



Соотношение мужчин и женщин в трудоспособном возрасте на начало 2003г.,%

# Возрастная структура населения

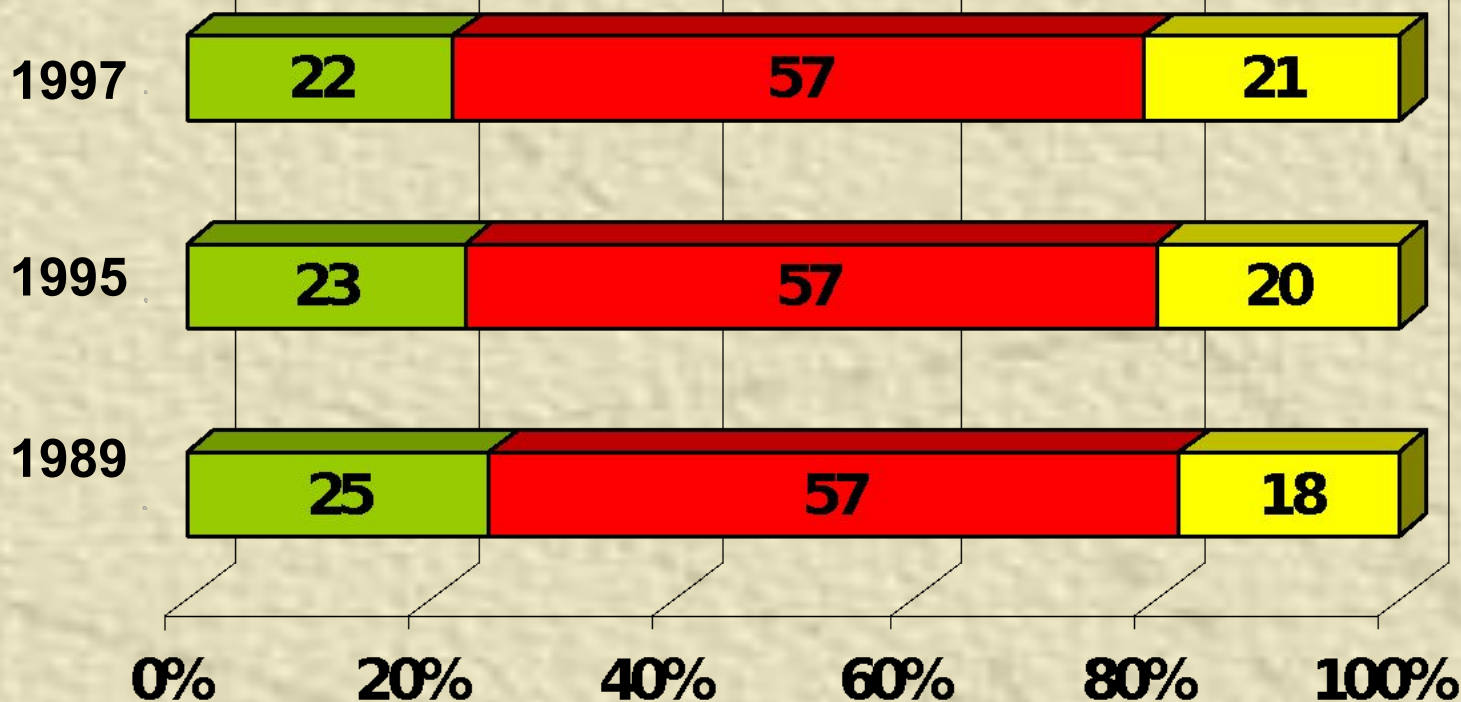
---

В странах традиционного типа воспроизводства доля детей от численности населения составляет от 40 до 50%, а численность пожилых незначительна.

В странах современного типа воспроизводства доля детей составляет менее 20%, а пожилых людей - 20% от общего числа жителей.

# Динамика возрастного состава населения

ГОДЫ



■ дети

■ трудоспособные

■ пожилые



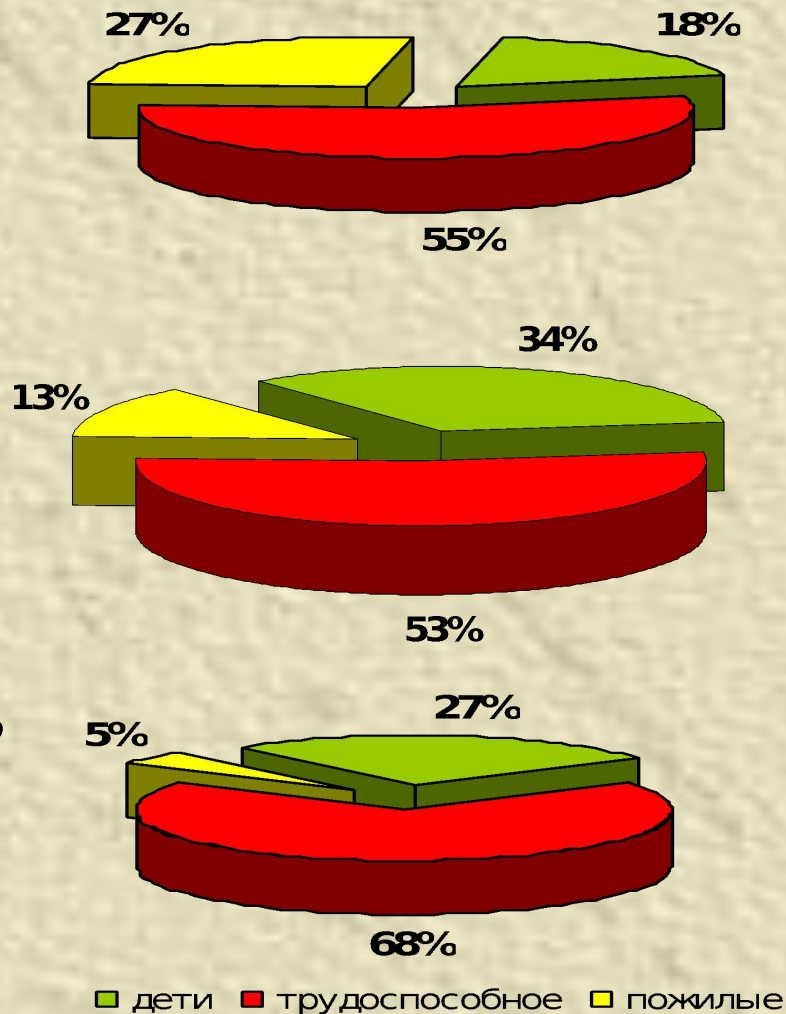
# Территориальные различия в возрастной структуре населения

Старообвоенные районы -

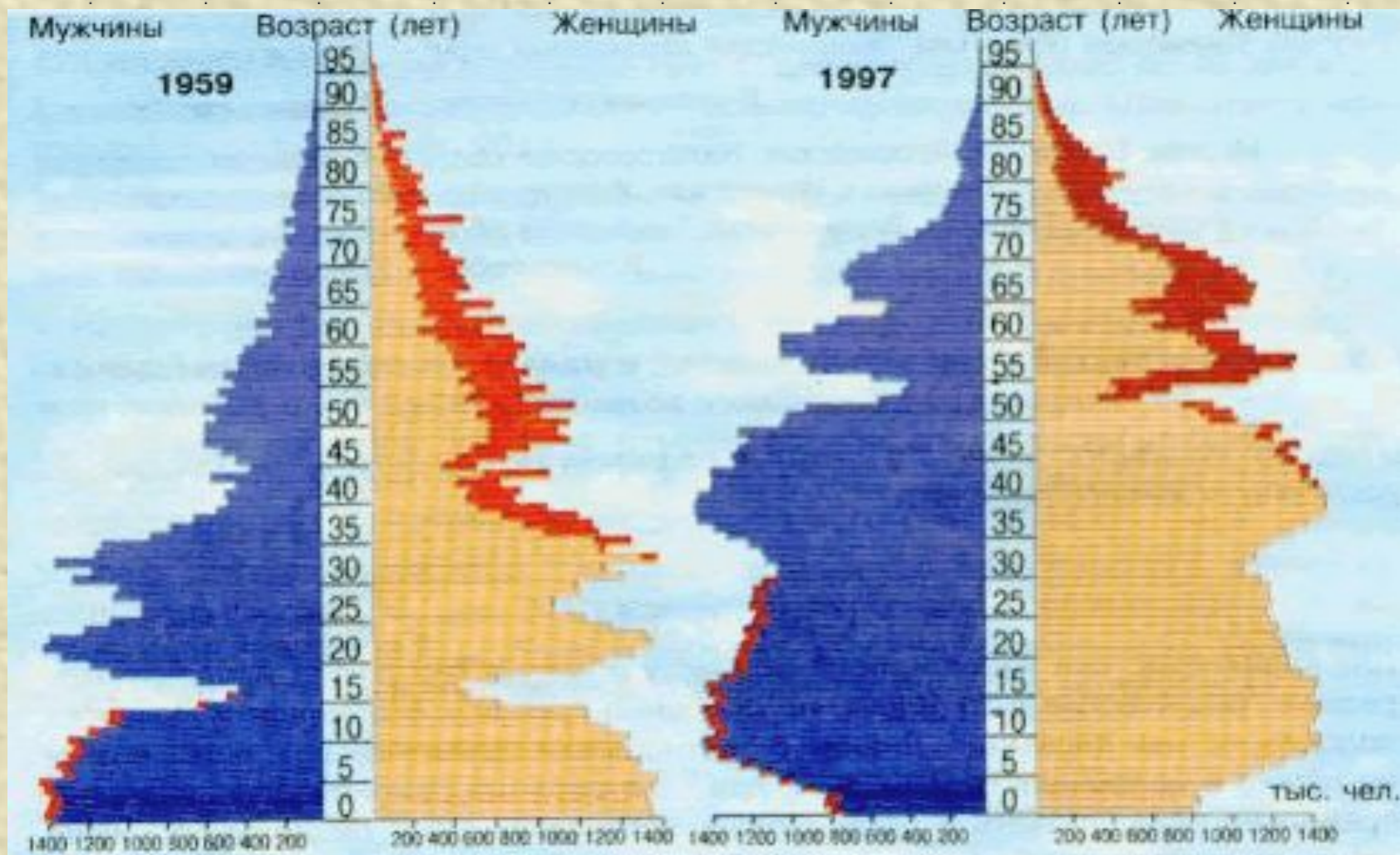
Тульская область, Москва  
max - детей, min - пожилых.

Слабоиндустриальные районы, национальные территории-Дагестан, Тыва  
max - детей, min - пожилых.

Районы Крайнего Севера, население прибывшее на заработки-Магаданская обл., Ямало-Ненецкий АО  
max - трудоспособных, min - пожилых.



# Половозрастная структура населения России

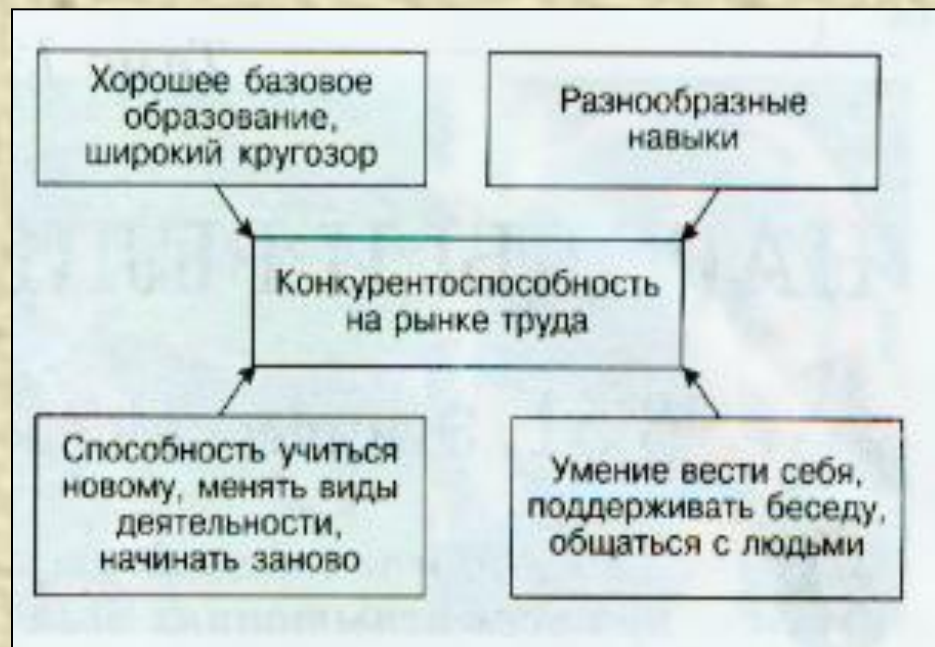


# ТРУДОВЫЕ РЕСУРСЫ

**часть населения,  
способная работать в народном хозяйстве.**

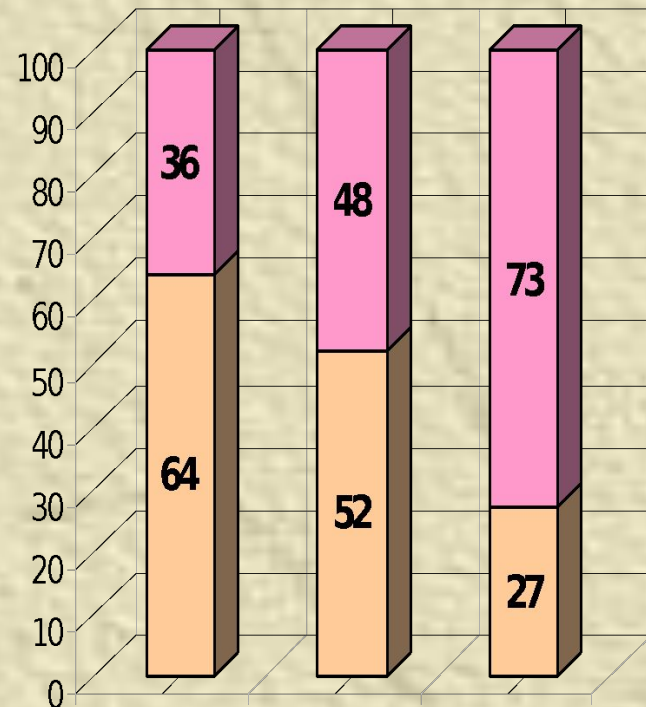
Основу трудовых ресурсов составляют взрослые люди от 16 до 54–59 лет, т.е. трудоспособное население. Работающие пенсионеры входят в состав трудовых ресурсов.

**Безработные** – часть трудовых ресурсов, которая хочет работать, ищет работу, но не может её найти.



# Структура занятости населения

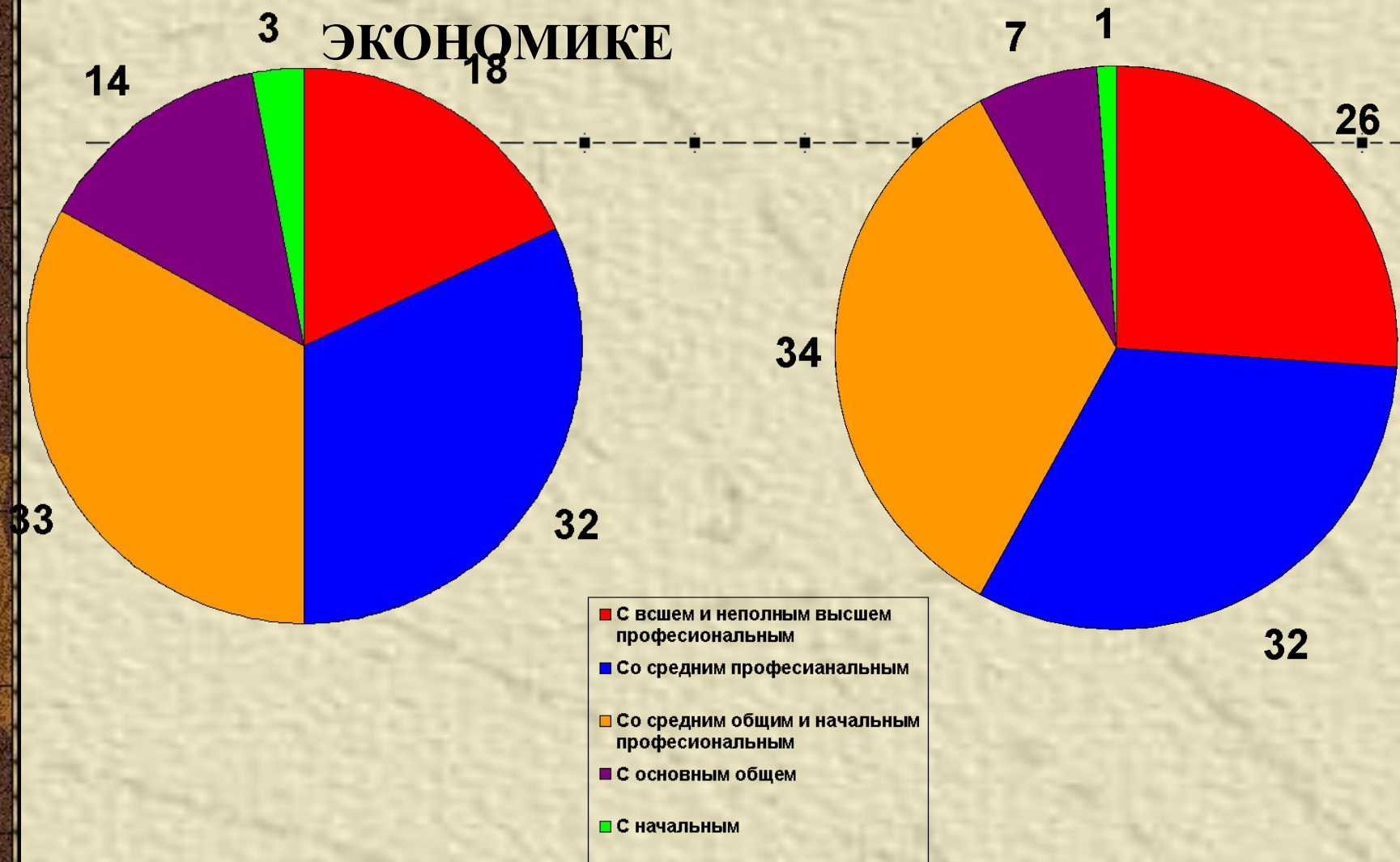
Доля в %	Египет	Россия	США
Промышленность и строительство	20	37	24
Сельское и лесное хозяйство	44	15	3
Транспорт и связь	3	8	6
Торговля	10	10	21
Управление, наука, культура, образование, медицина	23	30	46



Египет    Россия    США

- сфера услуг
- производственная сфера

## ЗАНЯТОСТЬ В ЭКОНОМИКЕ

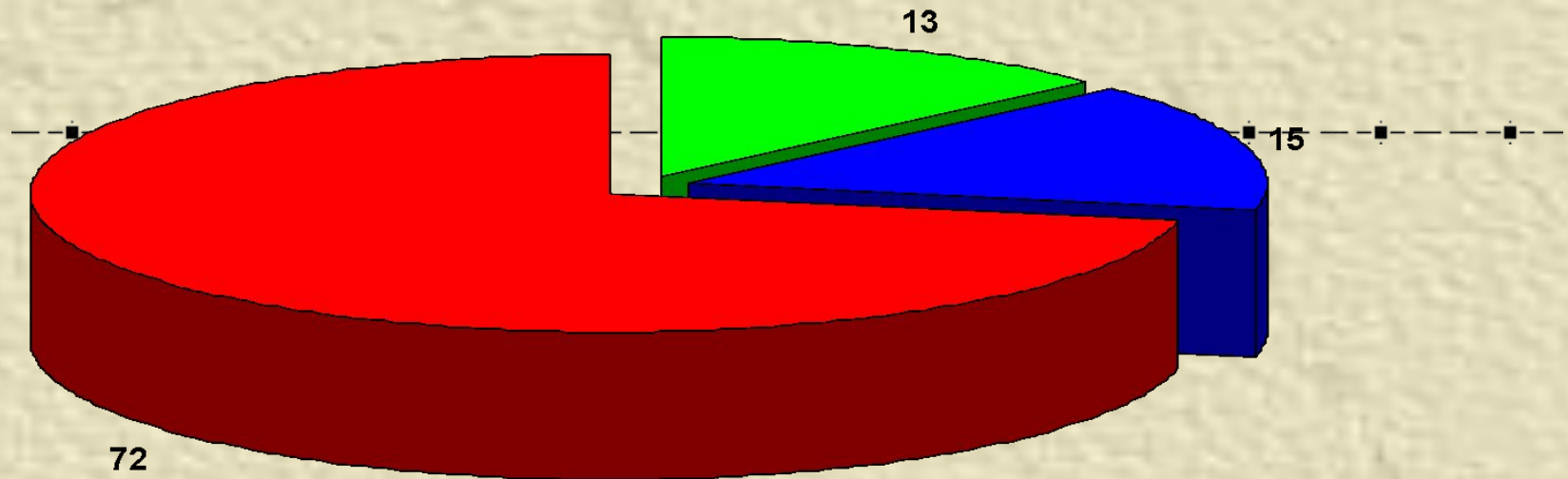


Распределение численности занятых в экономике по уровню образования, %.

# ВИДЫ МИГРАЦИЙ НАСЕЛЕНИЯ



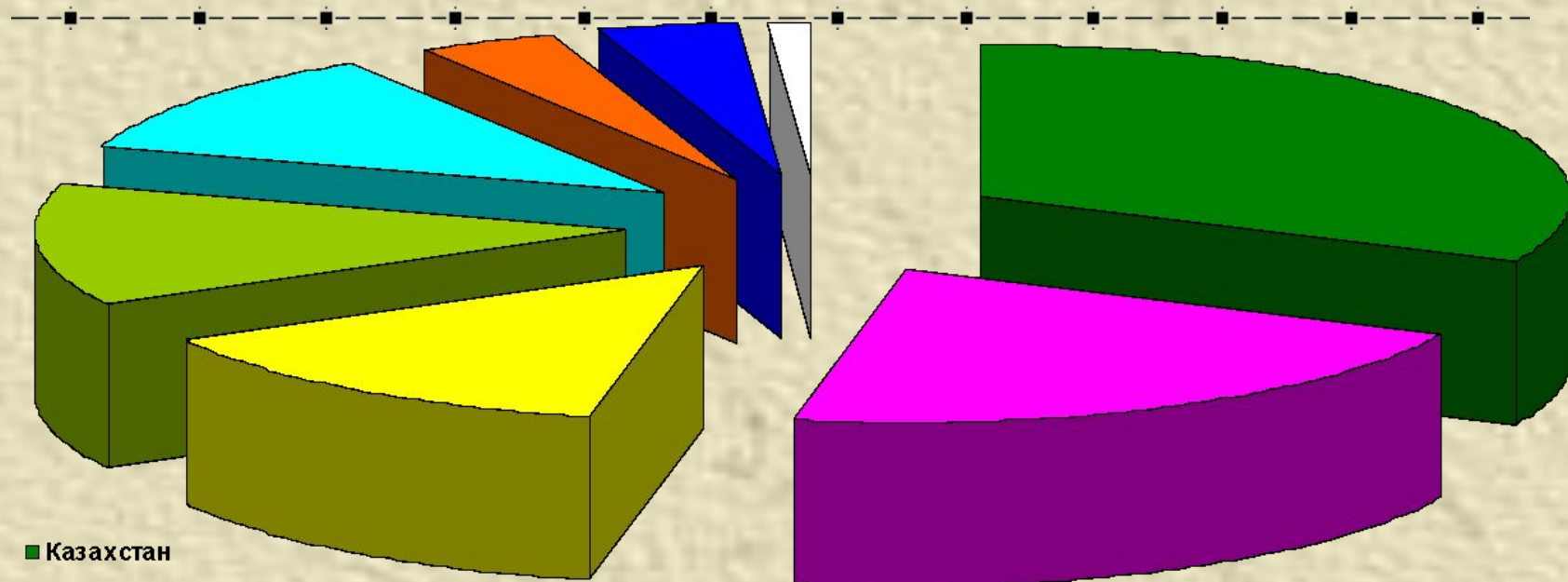
# МИГРАЦИЯ НАСЕЛЕНИЯ



- Старше трудоспособного возраста (мужчины 60 и более лет, женщины до 15 лет)
- Моложе трудоспособного возраста (мужчины и женщины до 15 лет)
- В трудоспособном возрасте (мужчины 16-59 лет, женщины 16-54 года)

Возрастная структура мигрантов в России на  
начало 2002г. ,%

# МИГРАЦИЯ НАСЕЛЕНИЯ



- Казахстан
- Украина
- Узбекистан
- Другие государства Средней Азии (Киргизия, Таджикистан, Туркмения)
- Государства Закавказья (Азербайджан, Армения, Грузия)
- Молдавия
- Белоруссия
- Государства Балтии (Литва, Латвия, Эстония)

*Распределение иммигрантов в Россию по странам нового зарубежья в 2002 г., %*



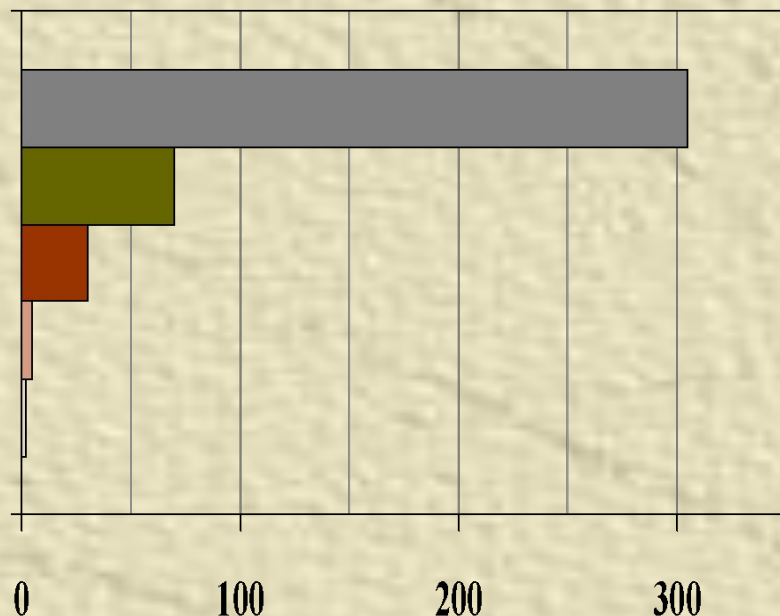
# Плотность населения

Средняя плотность  
населения России

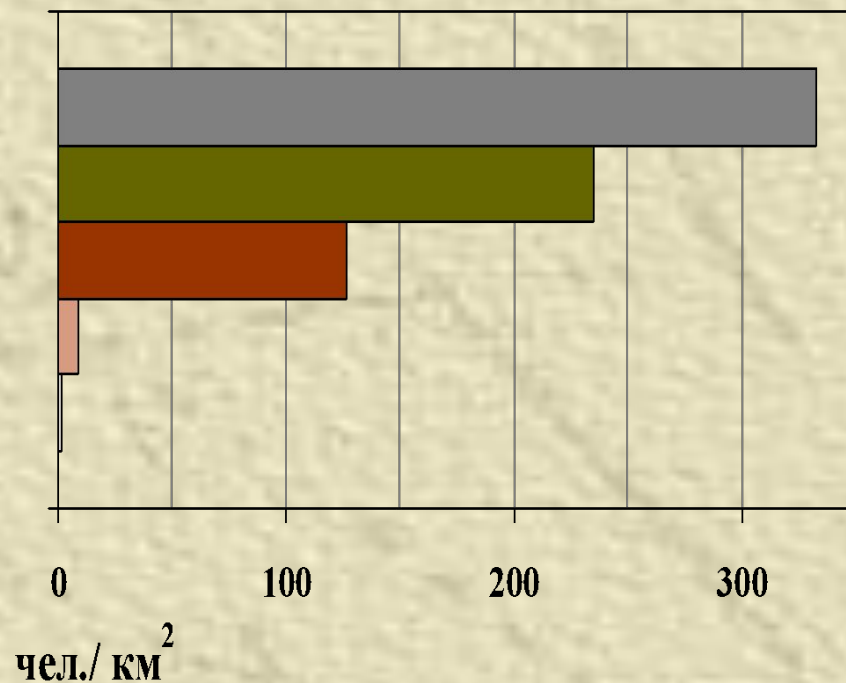
9 чел./ км<sup>2</sup>

Средняя плотность  
населения мира

38 чел./ км<sup>2</sup>

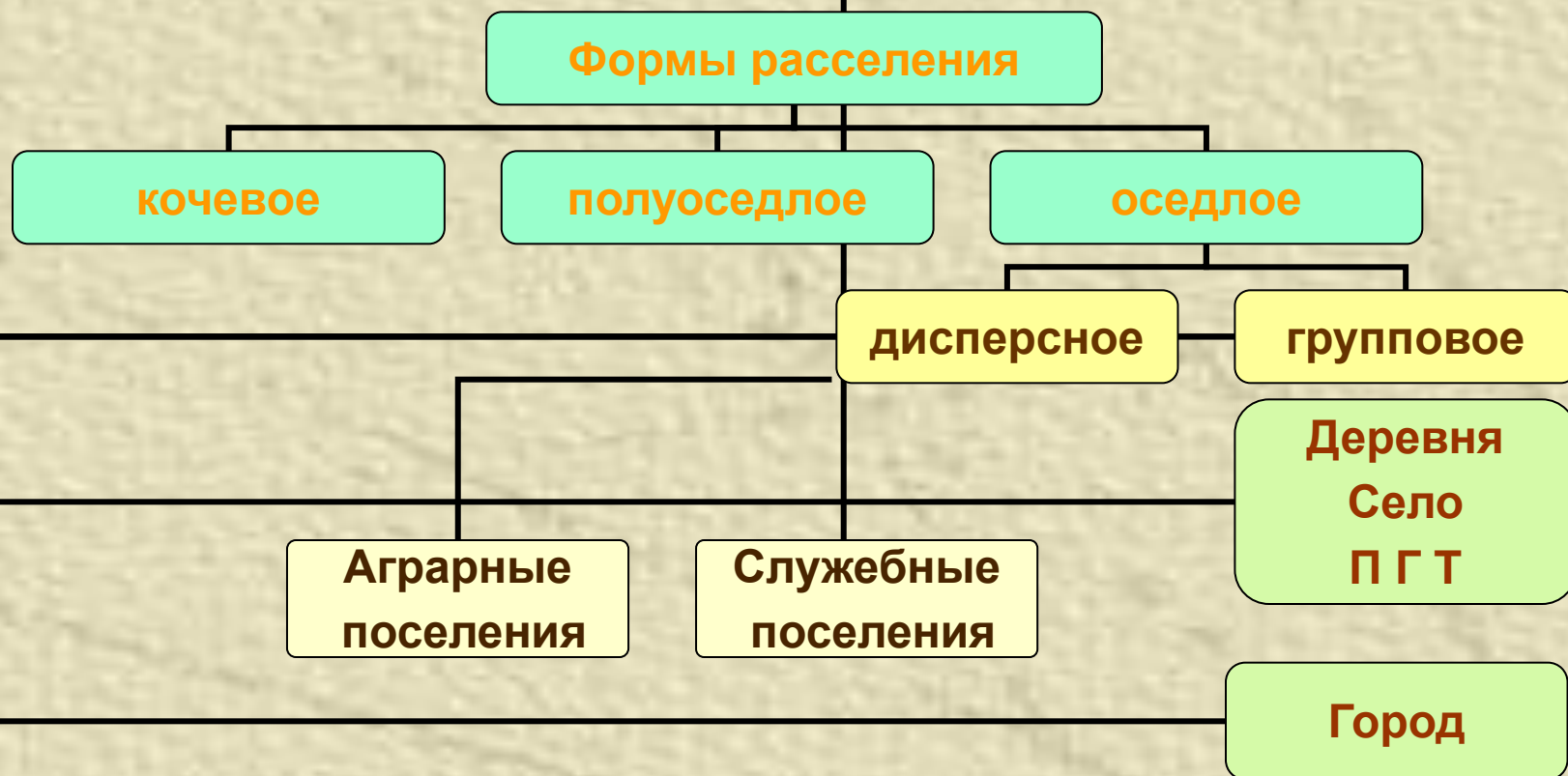


- Эвенкийский АО
- Урал
- Московская обл.
- Дальний Восток
- Центральная Россия



- Монголия
- Россия
- Польша
- ФРГ
- Бельгия

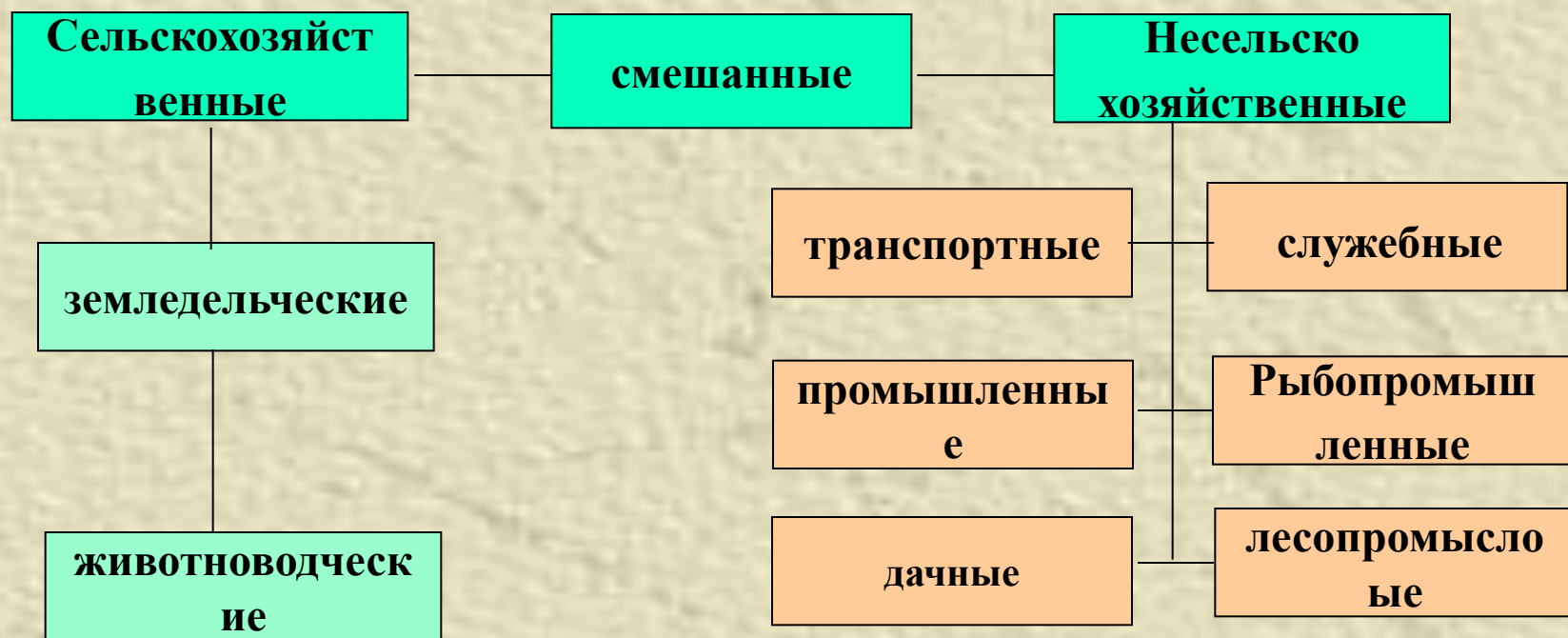
# Расселение населения



# Функции городов



# Сельские населенные пункты

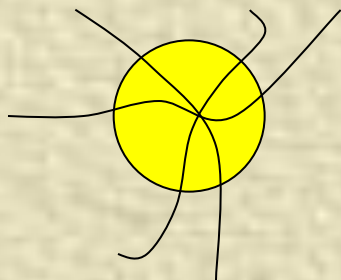


# Агломерации

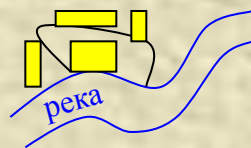
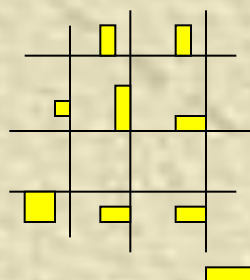
**моноцентрически  
е**

**полицентрически  
е**

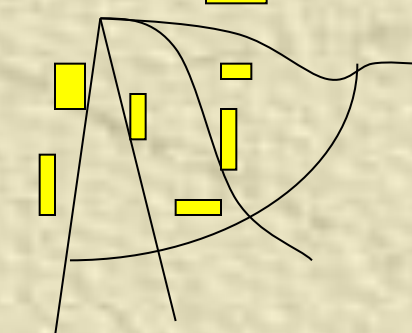
**Радиально  
кольцевая**



**ячеистая**



**линейная**



**сегментная**

