

естественный прирост населения России.

**Исаева Е. А., учитель географии
высшей категории, МОУ СОШ №24
город Йошкар-Ола,
Республика Марий Эл**

Цель:

**изучить численность
населения России и её
изменения.**

**Демография- наука, занимающаяся
проблемами народонаселения и его
воспроизводством**

Задачи урока:

- изучить особенности естественного прироста населения России
- выявить^в факторы влияющие на его изменения;
- определить основные социально-

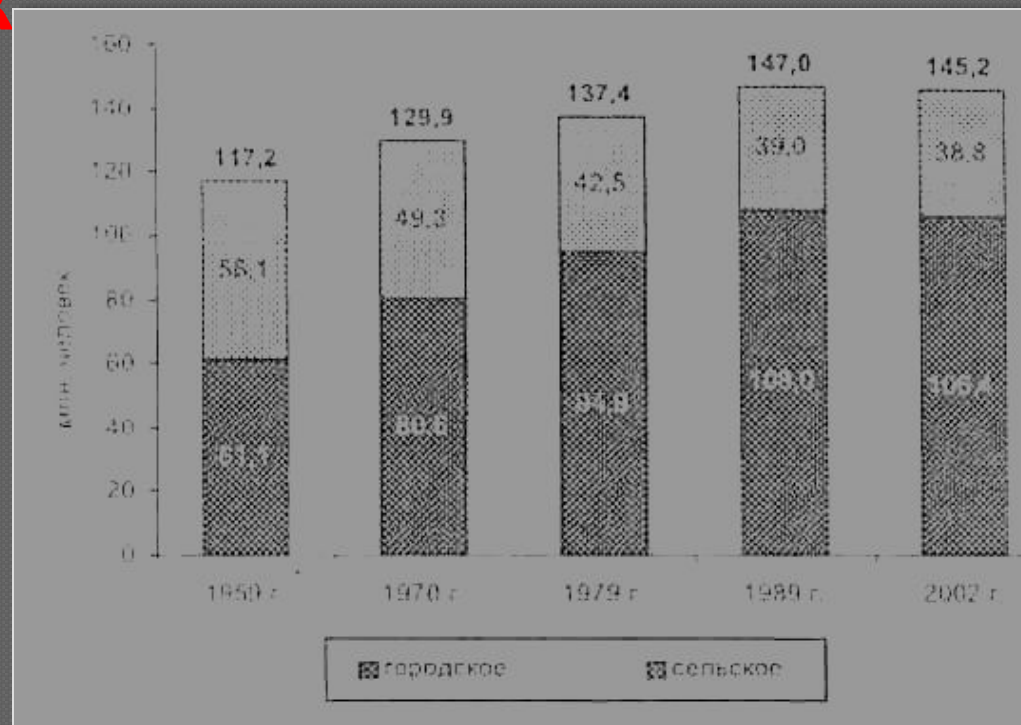
задач:

- 1. Почему демографическая ситуация для России столь животрепещущая в настоящее время?**
- 2. Выявить демографические перспективы как для нации в целом, так и для Российской государственности.**
- 3. Найдите контрмеры демографическому кризису в России**

Численность населения России и её изменения

По данным Всероссийской переписи населения, проведенной 9 октября 2002 г., численность постоянного населения Российской Федерации составила **145,2 млн. человек**

Оцените динамику изменения численности.



2008 год.

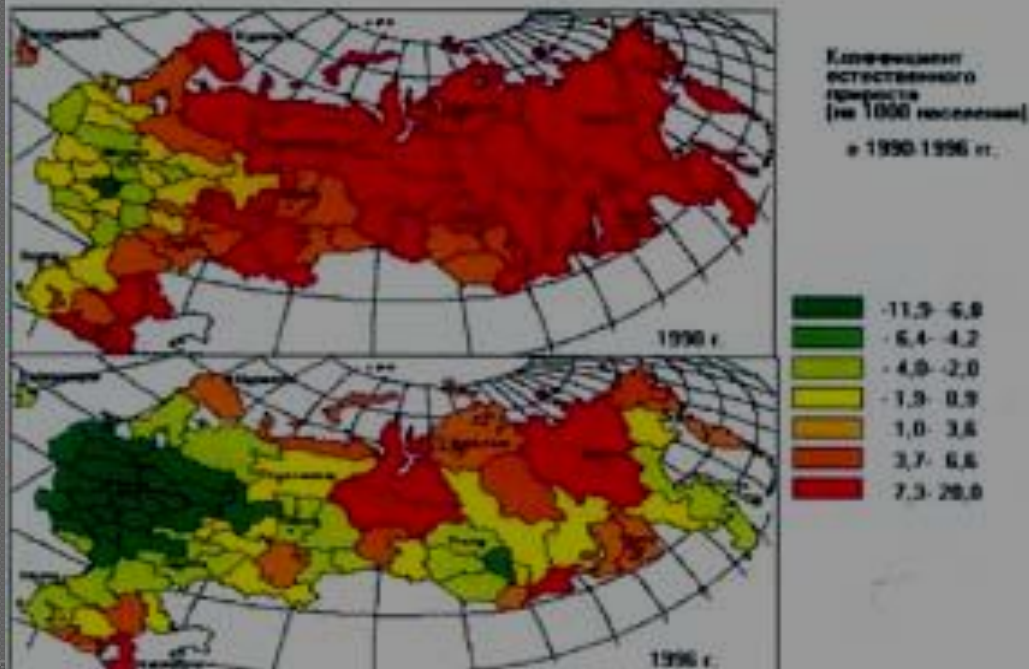
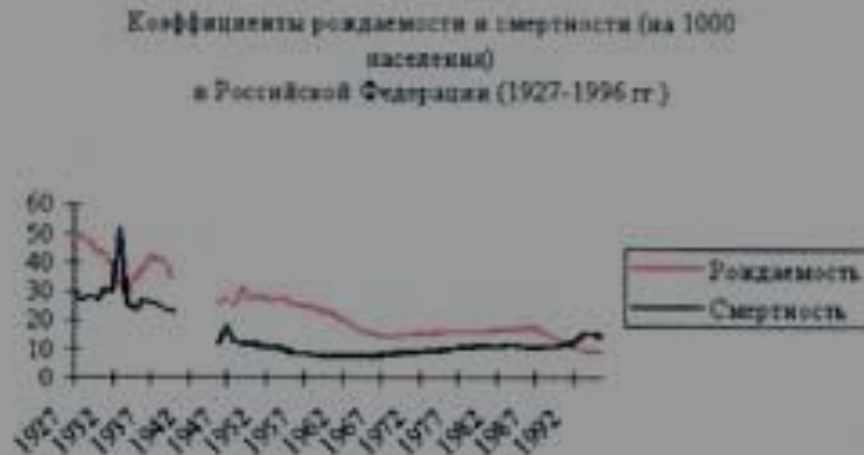
Гражданство

Численность граждан Российской Федерации составила

- **142,4 млн.** человек (98% всех жителей страны)
- **1,0 млн.** человек имеют гражданство других государств
- **0,4 млн.** человек – лица без гражданства.
- Из общей численности граждан Российской Федерации **44 тыс.** человек имеют двойное гражданство.
- Примерно **1,3 млн.** человек не указали свое гражданство.

Работа по Таблице 5 , с.26

Работа с графиком: **рис.8, с26**



- **какие тенденции наблюдаются в соотношении кривых рождаемости и смертности с 1927 года.**
- **В каком году произошел коренной перелом в динамике ЕДН в России?**
- **Какие изменения в соотношении кривых рождаемости и смертности наблюдаются после 1991 года?**
- **Были еще в истории России такие времена?**
- **С какими историческими событиями связаны эти изменения в ЕДН в 1927г. и в 1991 г.?**

Демографическое развитие
нашей страны в последнее
пятнадцатилетие идет по
нисходящей кривой: с 1992 по
2007 год численность
населения сократилась на 3,5
млн. человек.

Сокращение населения
зафиксирована в 65 из 89

Прогнозы населения России до 2050 г.

<u>Перепись 2010</u> <u>года</u>	Варианты прогноза		
	Низкий	Средний	Высокий
	Госкомстат		
<i>2015</i>	<i>128.883</i>	<i>134.298</i>	<i>138.364</i>
	Институт народного прогнозирования		
<i>2020</i>	<i>121.983</i>	<i>130.990</i>	<i>137.323</i>
<i>2050</i>	<i>77.165</i>	<i>101.921</i>	<i>122.634</i>
	Прогноз ООН (2001 г.)		
<i>2020</i>	<i>127.790</i>	<i>129.687</i>	<i>131.532.</i>
<i>2050</i>	<i>96.084</i>	<i>104.258</i>	<i>113.137</i>

Прогноз Института

народнохозяйственного

прогнозирования - численность

населения к концу *2050 г.*

уменьшится на *30%* и составит *101,9*

млн. человек.

Прогноз Отдела народонаселения

Секретариата ООН, выполненный

для России, численность населения

Если ничего не предпринимать, то с учетом того, что **сегодня в России** ежегодно умирает в 2 раза больше людей, чем рождается, то уже к 2010 г. будет умирать в 3 раза больше, к 2015 г. - в 4 раза, к 2019 г. - в 5 раз, к 2022 г. — в 7 раз, к 2036 г. - в 10 раз, **а к 2048 г. - в 15 раз больше.** **Сделайте вывод:** Демографическ в России на сегодняшний день является самой серьезной и актуальной проблемой, которая требует немедленного решения.

Что же происходит в стране с численностью населения?

- ◎ Снижение численности населения происходит в основном из-за естественной убыли населения
- ◎ **Депопуляция - длительное превышение числа умерших над числом родившихся.**
- ◎ В течении 90-х годов естественная убыль в России выросла с 210 тысяч в 1992 году

Естественный прирост населения

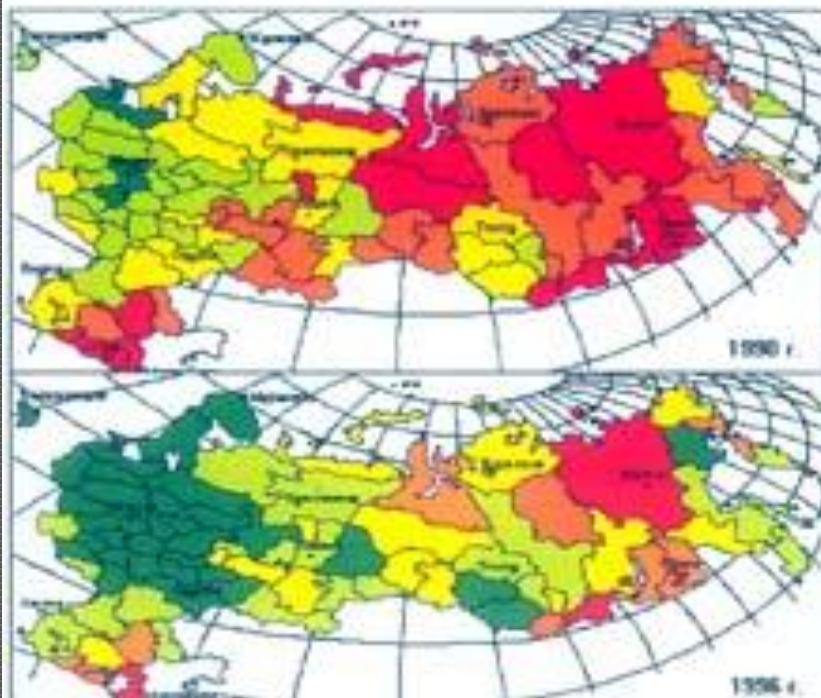
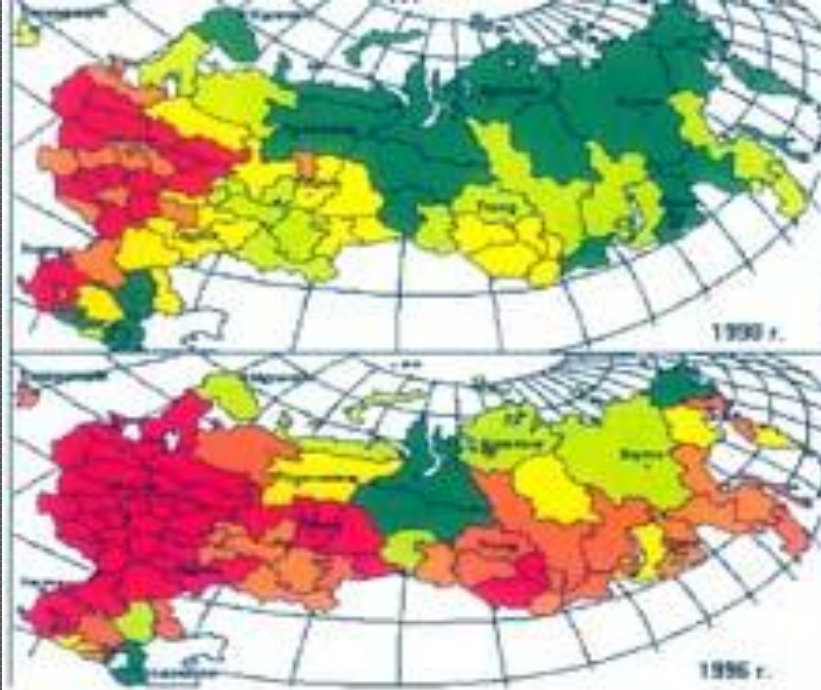
$E_{\text{пр}} = P - C$ с.26, п.6-определение

Важнейшими факторами, влияющими на изменение естественного прироста населения, являются рождаемость и смертность. Ес.прирост может быть:

таблица 6, с.27

1. Положительным, если $P > C$

2. Отрицательным, если $P < C$



адания по карте:

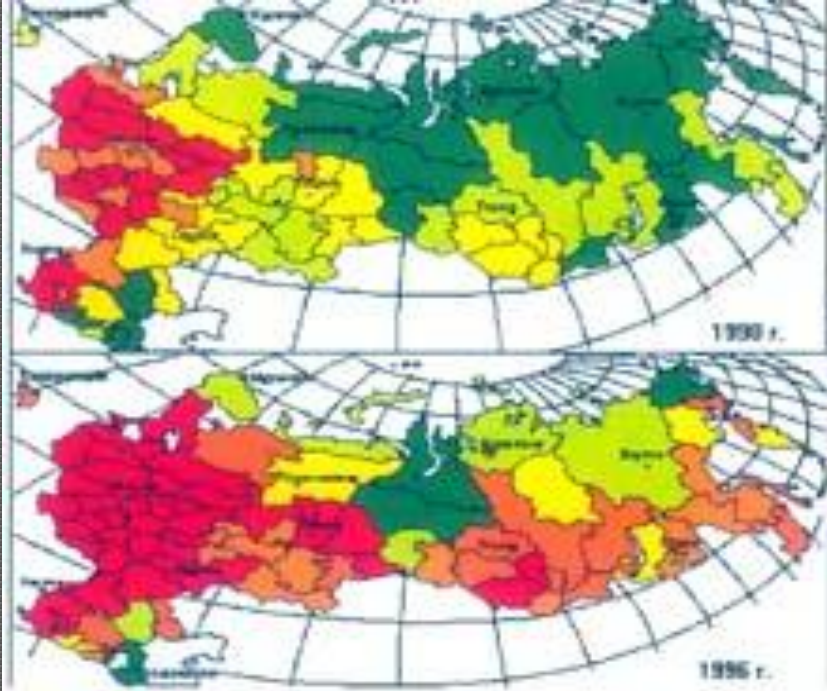
1) В каких регионах отмечены максимальные показатели :

Смертности и рождаемости;

2) В каких регионах отмечены минимальные показатели

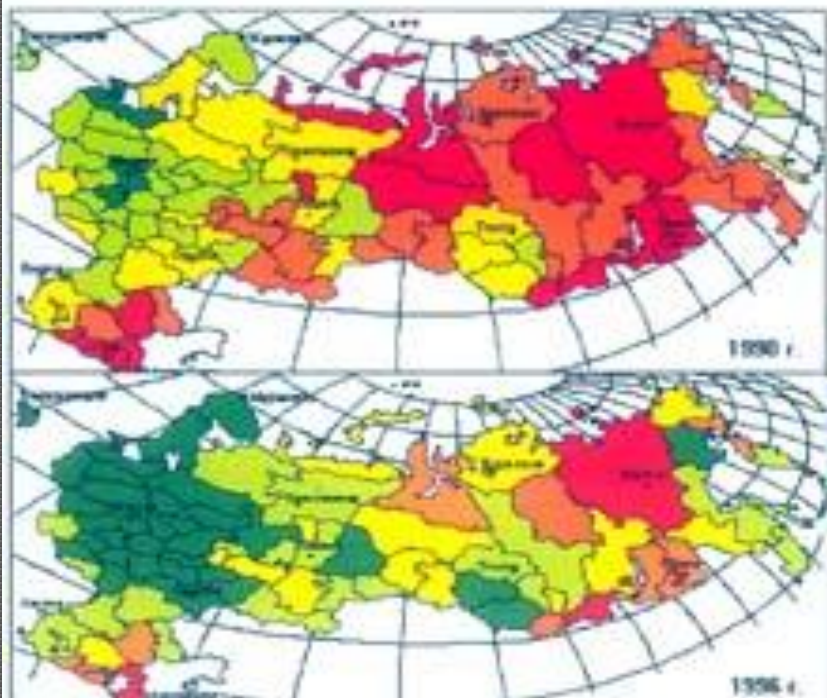
Смертности и рождаемости;

3) Какими причинами вы это объясните?



Общий коэффициент смертности
в 1990-1996 гг.

3,3-8,7
9,1-10,3
10,4-11,9
12,1-12,8
13,0-13,8
13,9-15,2
15,3-19,5



Общий коэффициент рождаемости
в 1990-1996 гг.

6,6-8,4
8,5-9,7
9,8-11,2
11,3-12,7
12,9-14,1
14,3-16,1
16,3-26,2

в большинстве
субъектов
Европейской части
России

**Максимальные
показатели
рождаемости:**

В автономных округах
и кавказских
республиках

**3) Какими
причинами вы это
объясните?**

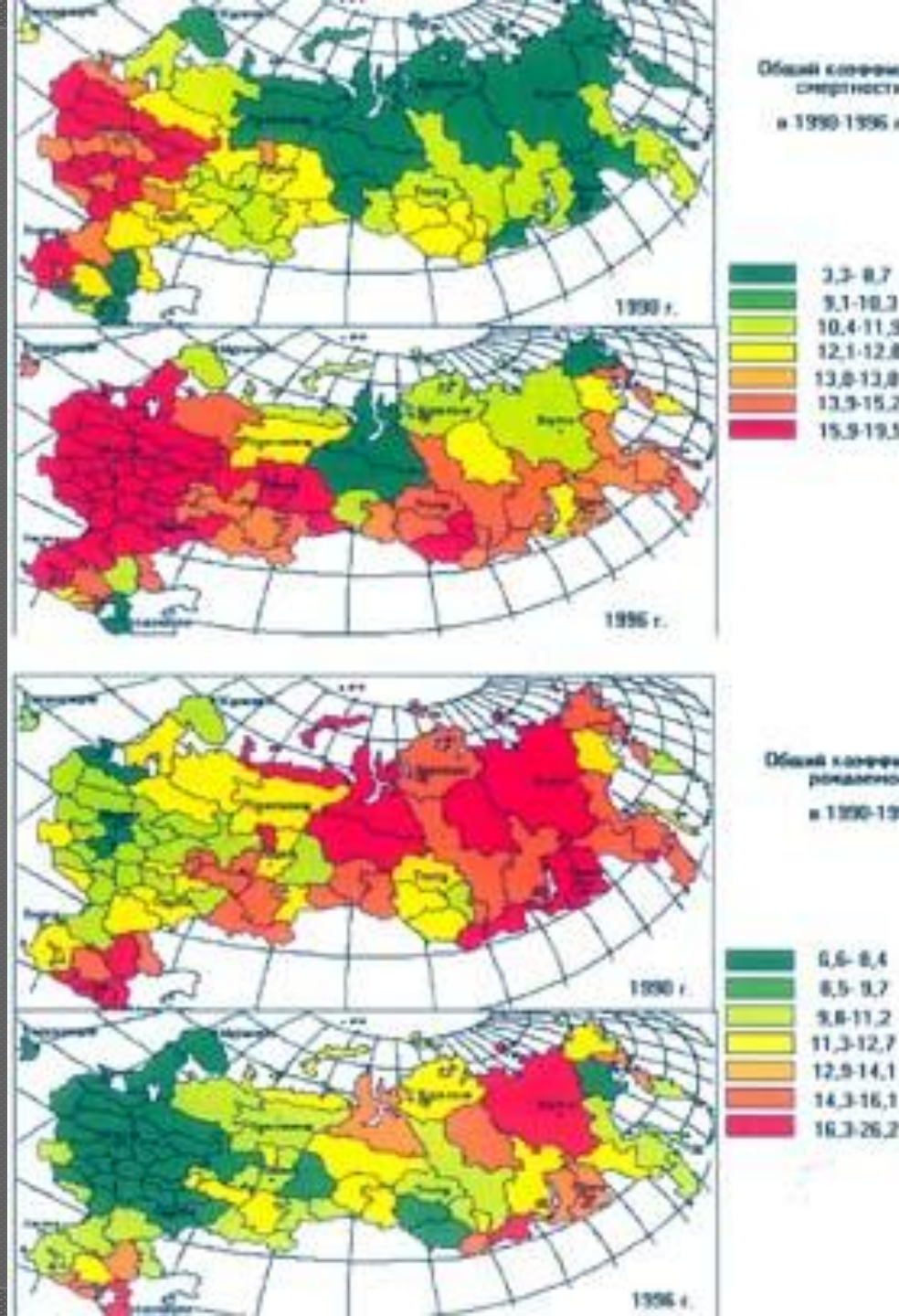
МИНИМАЛЬНЫЕ ПОКАЗАТЕЛИ РОЖДАЕМОСТИ

В БОЛЬШИНСТВЕ
СУБЪЕКТОВ
ЕВРОПЕЙСКОЙ ЧАСТИ
РОССИИ

МИНИМАЛЬНЫЕ
ПОКАЗАТЕЛИ
СМЕРТНОСТИ

В автономных
округах и кавказских
республиках

Чем вы можете это
объяснить?



Факторы:

- **ухудшение репродуктивного здоровья женщин;**
- **откладывания рождений из-за неблагоприятной экономической ситуации;**
- **низкие детские пособия;**

13 причин убывания населения по данным РИФ:

- ⊙ 1. Не раскрылся парашют - 250 чел. в год
- ⊙ 2. СПИД - 1000 человек
- ⊙ 3. «Дедовщина» в армии - 2000 человек
- ⊙ 4. Передозировка наркотиков - 3500 чел.
- ⊙ 5. Гепатит - 10 000 человек
- ⊙ 6. Врачебная ошибка - 18 000 человек.
- ⊙ 7. Домашнее насилие: - женщин - 14 000 чел.
и мужчин - 9 000 человек
- ⊙ 8. ДТП - 30 000 человек
- ⊙ 9. Убийства - 32 000 человек
- ⊙ 10. Онкология - 50 000 человек
- ⊙ 11. Экология (дети) - 250 000 человек
- ⊙ 12. Курение - 30 000 человек
- ⊙ 13. Суицид - 60 000 человек.

Основные социально-экономические последствия:

- **ухудшение геополитического положения России; (1/6 часть суши и 2% населения мира)**
- **снижение численности населения России на фоне роста населения большинства соседних стран; (неукомплектованность армии)**
- **старения населения приведет к**

Меры по решению демографического кризиса.

Улучшение образа жизни населения за счёт государственных социально-экономических мер:

-Увеличение общих расходов на здравоохранение,

-Достойная оплата труда,

-Изменения соотношения интересов и приоритетов в экономической политике – создание благоприятных условий для самореализации всех классов и социальных групп.

-Социальная стабильность и

Домашнее задание

- Параграф 6

- Эссе на тему:

**«Чем грозит России ее дальнейшее
вымирание и как его остановить?»**