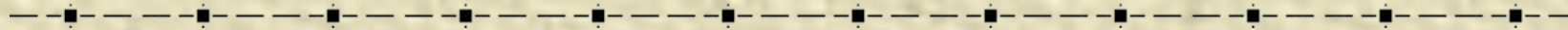


Население России



География

Население России

- На конец 2002 года население России составляло 145 млн. человек.
- Точные сведения дает перепись населения, которая проводится один раз в 10 лет.
- Первая перепись населения была проведена в 1897 году.
- Последняя перепись населения была проведена осенью 2002 года.

Движение населения

- Изменение численности населения между переписями определяют с помощью текущего учета:
 - естественного движения** - сколько человек родилось и сколько умерло;
 - механического движения** - сколько прибыло в Россию и сколько выбыло из неё.

Демографический кризис

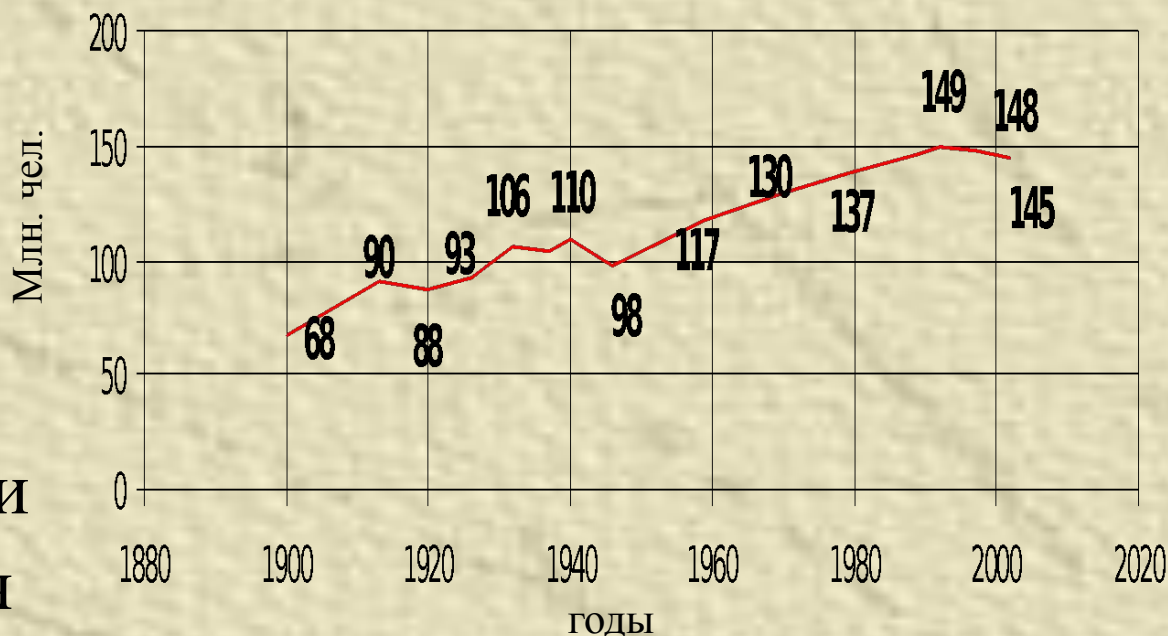
Резкое уменьшение численности населения

(в результате превышения смертности над рождаемостью) называется

демографическим кризисом.

Причины кризиса:

- Войны
- Голод
- Эпидемии
- Революции
- Репрессии
- Политическая и
- Экономическая нестабильность



Воспроизводство населения

Характер воспроизводства (возобновление)

населения определяется соотношения

численности поколения детей и поколения родителей.

Традиционный тип воспроизводства-каждое последующее поколение в 1,5 раза больше, чем предыдущее. Планирования семьи не было.

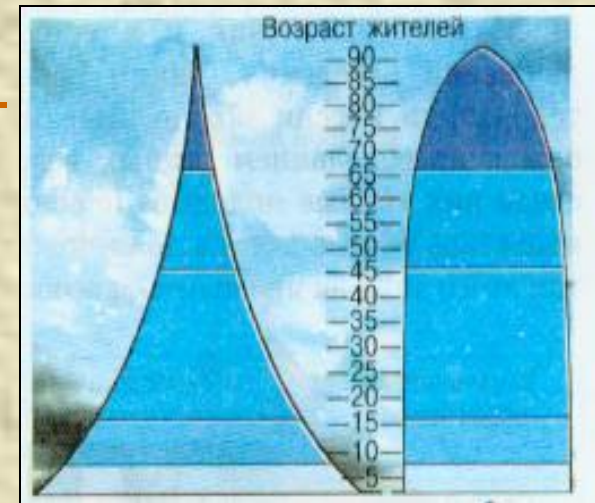
$$\square + \square = \square \square \square \square \square \square \square \Rightarrow \square \square \square$$

Современный тип воспроизводства-

Планирование числа детей в семье.

$$\square + \square = \square \square \Rightarrow \square \square$$

Семья становится малодетной.



Воспроизводство населения

Тип воспроизводства характеризуют основные демографические показатели:

- рождаемость,
- смертность,
- естественный прирост населения.

Рождаемость

количество родившихся за год на 1000 жителей (в ‰)

Факторы влияющие на рождаемость:

- войны;
- социальные условия;
- здоровье и медицинское обслуживание;
- уровень образования и культуры;
- национальные и религиозные традиции;
- экономическая и политическая стабильность;
- экономическая активность женщин.



Смертность

количество умерших за год на 1000 жителей (в ‰).

Факторы влияющие на смертность:

- войны;
- голод;
- эпидемии;
- вредные привычки;
- социальные потрясения;
- уровень здравоохранения;
- экономическая и политическая нестабильность.



Естественный прирост

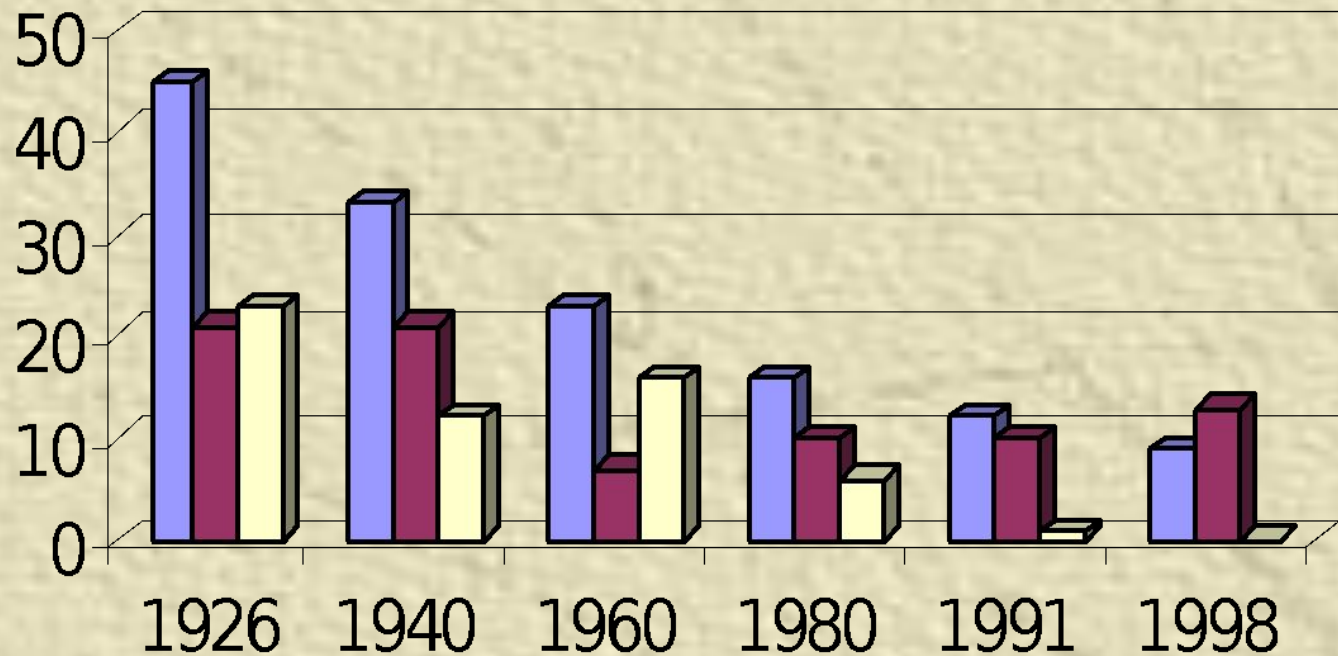
это превышение рождаемости над смертностью

$$(EP = P - C)$$

- Естественный прирост бывает положительный, когда рождаемость превышает смертность ($EP > 0$).
- Естественный прирост бывает нулевой, когда рождаемость равна смертности ($EP = 0$).
- Естественный прирост бывает отрицательный, когда рождаемость ниже смертности ($EP < 0$).



Динамика рождаемости и смертности в России (в ‰)



■ рождаемость ■ смертность ■ естественный прирост

Воспроизводство населения

Вопросы

1. К какому типу воспроизводства относится наша страна?
2. Назовите регион, где начался переход от традиционного к современному типу воспроизводства.
3. Где медленнее всего происходил переход к современному типу воспроизводства?

Задание

Узнайте количество детей у ваших предков до 3-4 колена, где они проживали и постройте график.

Территориальные различия в уровне воспроизводства населения

населения

Районы России с max и min естественным приростом на конец XX века (в ‰).

Максимальный естественный прирост



Минимальный естественный прирост



Половозрастная структура

Мальчиков рождается чуть больше, чем девочек (на 100 девочек – 105-106 мальчиков), так почему к 60 годам женщин насчитывается в два раза больше, чем мужчин (18 млн. и 9 млн. соответственно)?

Причины:

- Мужские профессии опасны и вредны.
- Мужчины гибнут в войнах и конфликтах.
- Образ жизни и поведения людей.
- Женский организм более устойчив и жизнеспособен.

Возрастная структура населения

В странах традиционного типа воспроизводства доля детей от численности населения составляет от 40 до 50%, а численность пожилых незначительна.

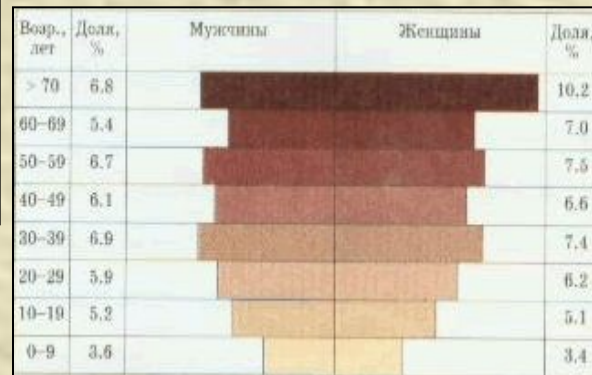
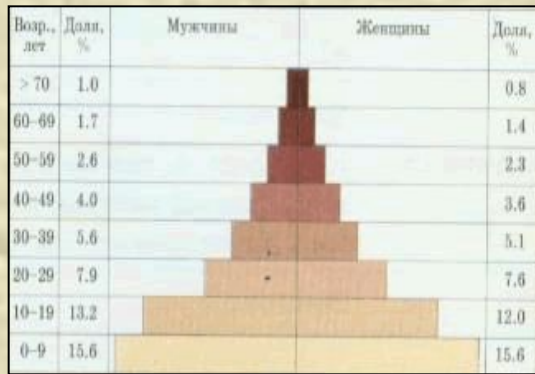
Какие страны мира вы отнесёте к этому типу?

В странах современного типа воспроизводства доля детей составляет менее 20%, а пожилых людей - 20% от общего числа жителей.

Какие страны относятся к этому типу воспроизводства?

Возрастная структура населения

Проанализируйте диаграммы



Определите каким странам принадлежат диаграммы?
Свой ответ обоснуйте.

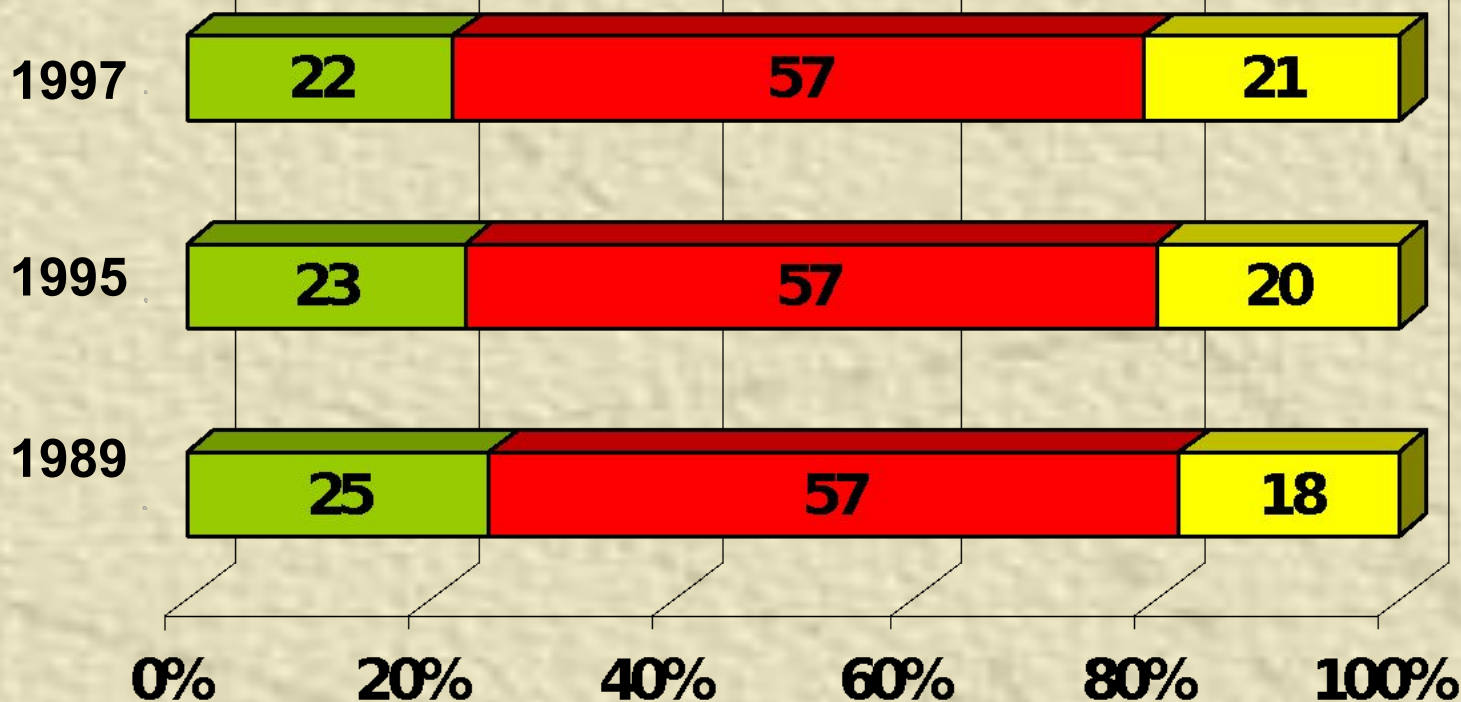
1. Монако

2. Китай

3. Бангладеш

Динамика возрастного состава населения

ГОДЫ



■ дети

■ трудоспособные

■ пожилые

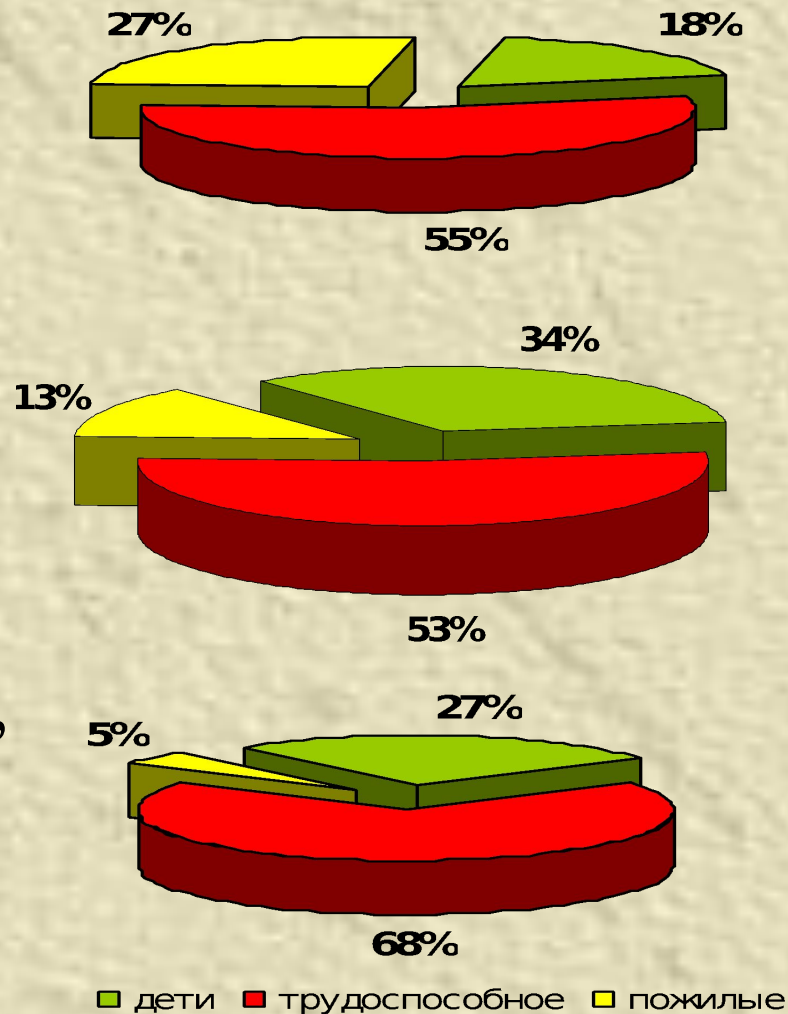
Территориальные различия в возрастной структуре населения

Старообвоенные районы -

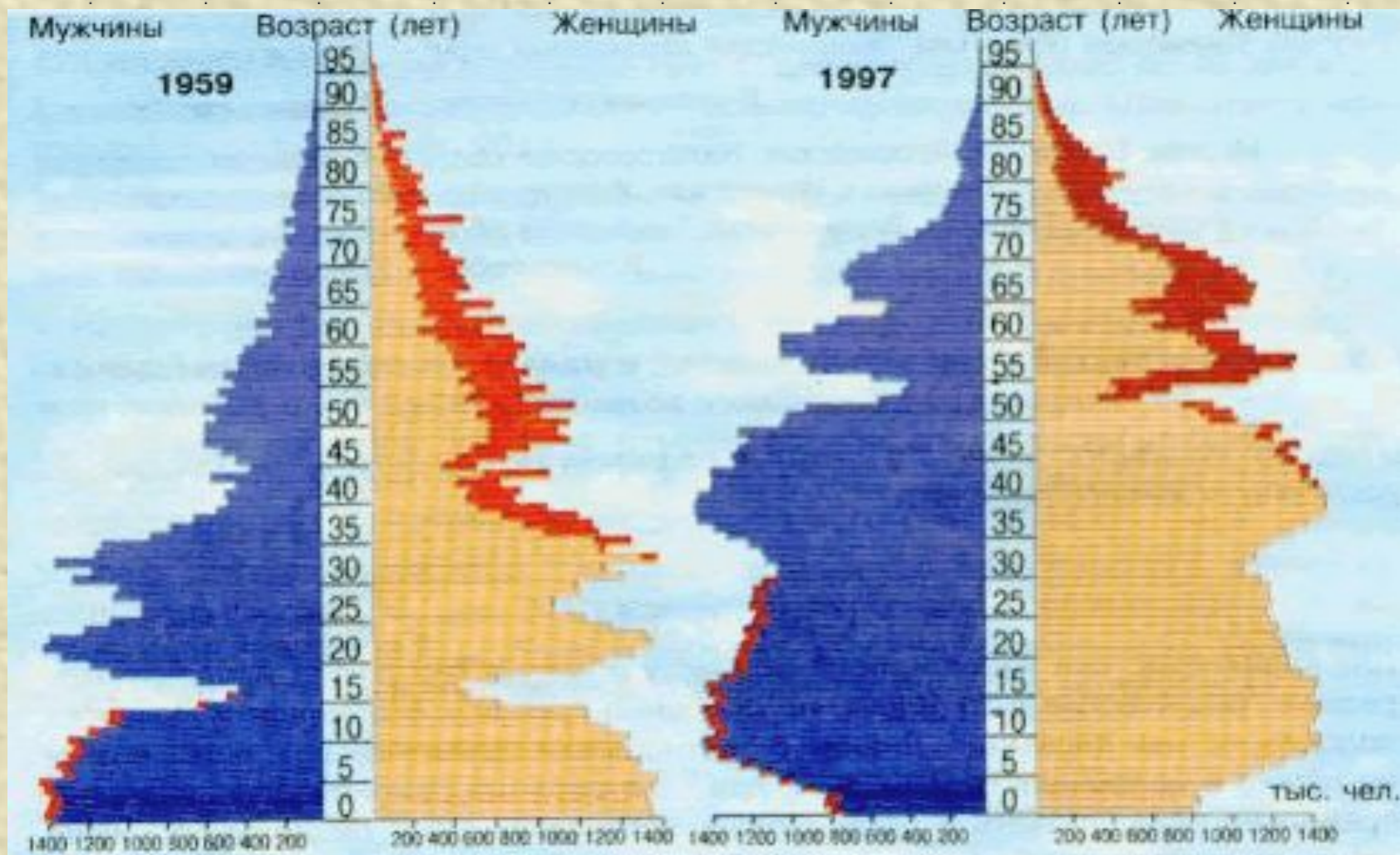
Тульская область, Москва
max - детей, min - пожилых.

Слабоиндустриальные районы, национальные территории-Дагестан, Тыва
max - детей, min - пожилых.

Районы Крайнего Севера, население прибывшее на заработки-Магаданская обл., Ямало-Ненецкий АО
max - трудоспособных, min - пожилых.

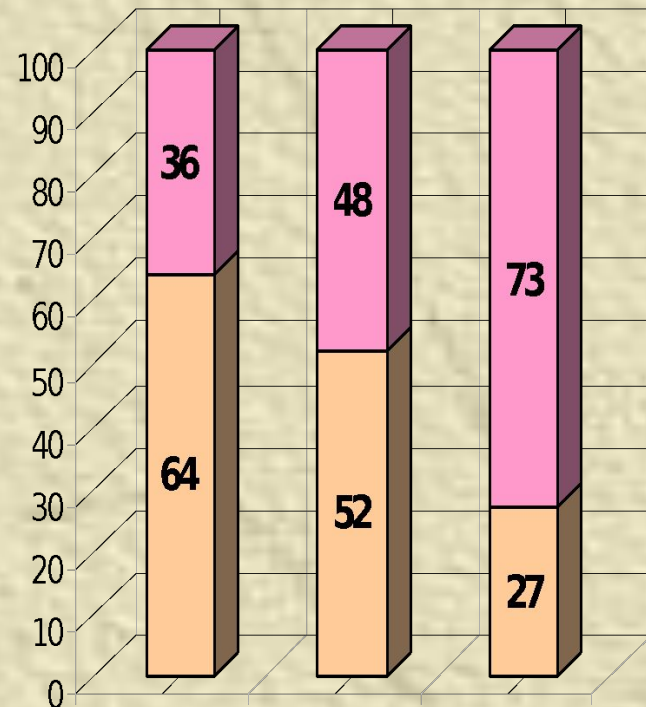


Половозрастная структура населения России



Структура занятости населения

Доля в %	Египет	Россия	США
Промышленность и строительство	20	37	24
Сельское и лесное хозяйство	44	15	3
Транспорт и связь	3	8	6
Торговля	10	10	21
Управление, наука, культура, образование, медицина	23	30	46



Египет Россия США

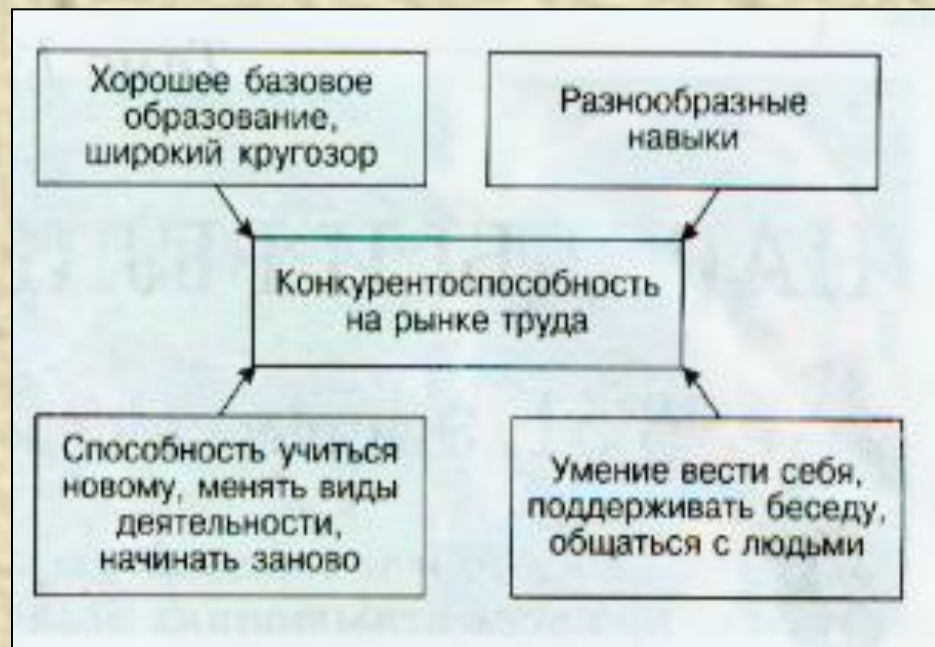
- сфера услуг
- производственная сфера

ТРУДОВЫЕ РЕСУРСЫ

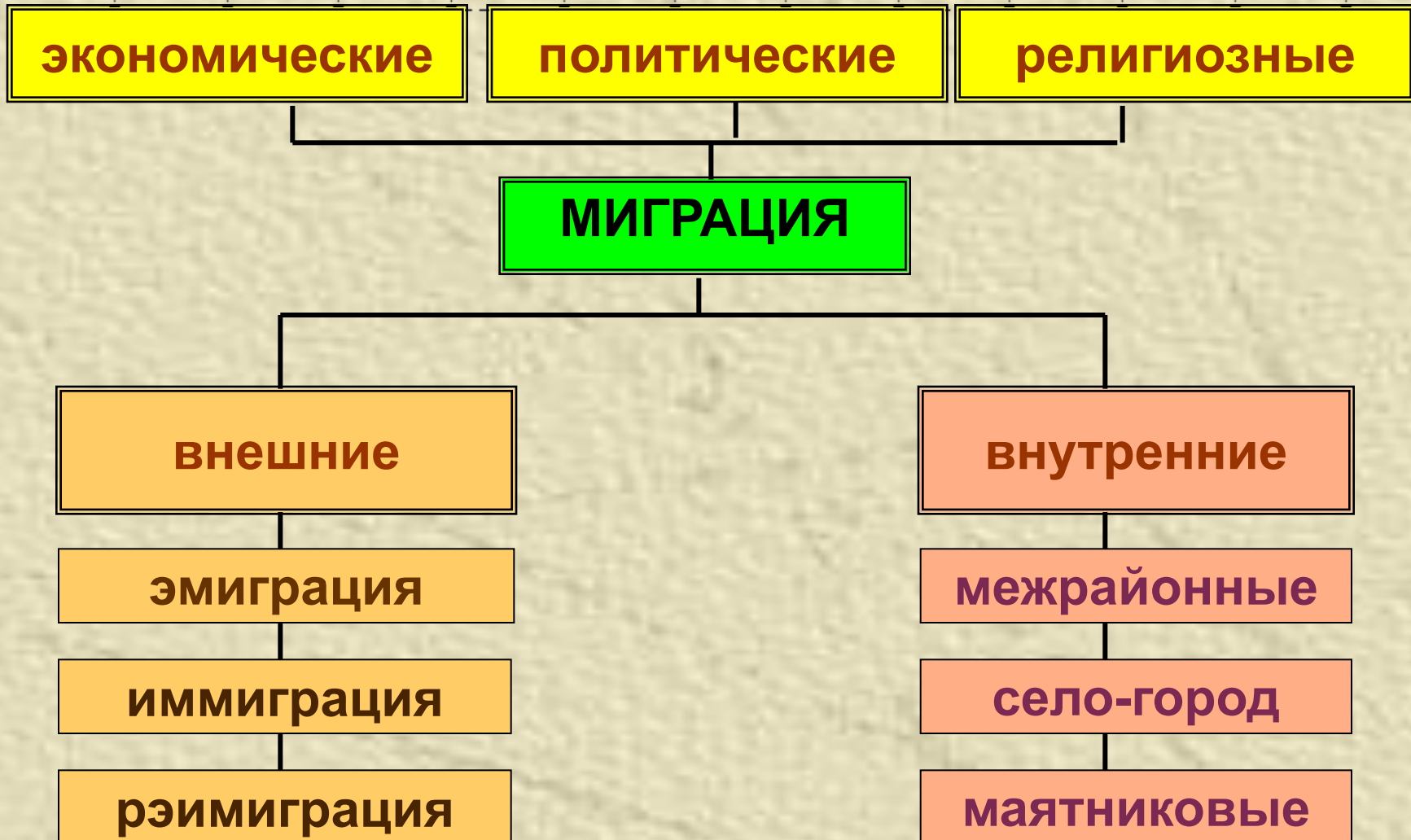
**часть населения,
способная работать в народном хозяйстве.**

Основу трудовых ресурсов составляют взрослые люди от 16 до 54–59 лет, т.е. трудоспособное население. Работающие пенсионеры входят в состав трудовых ресурсов.

Безработные – часть трудовых ресурсов, которая хочет работать, ищет работу, но не может её найти.



Миграции населения



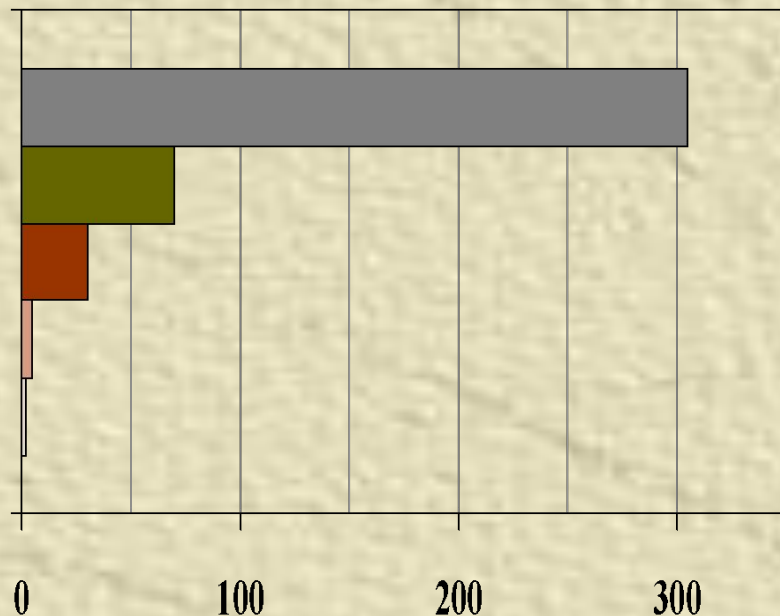
Плотность населения

Средняя плотность
населения России

9 чел./ км²

Средняя плотность
населения мира

38 чел./ км²



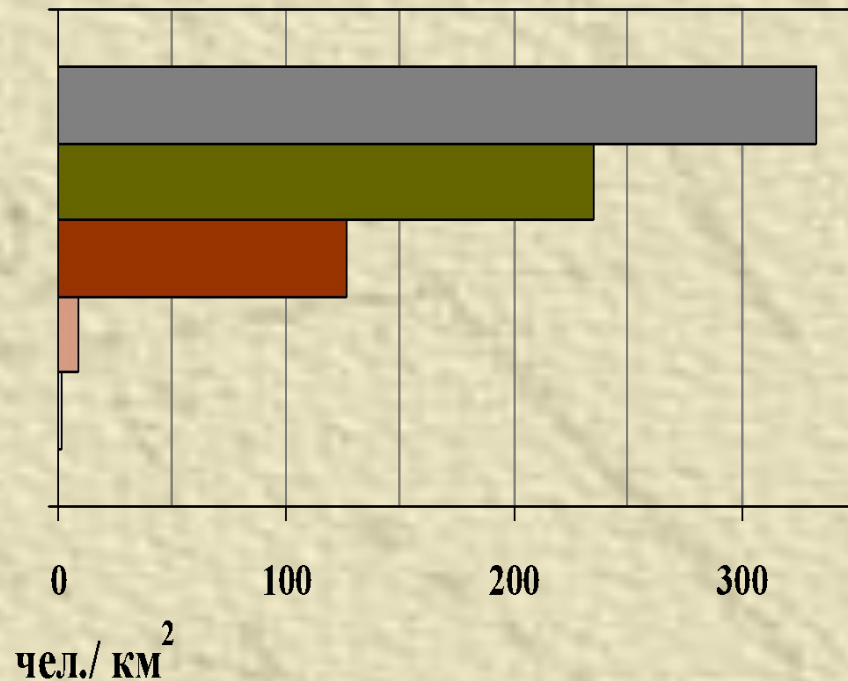
□ Эвенкийский АО

■ Урал

■ Московская обл.

■ Дальний Восток

■ Центральная Россия



□ Монголия

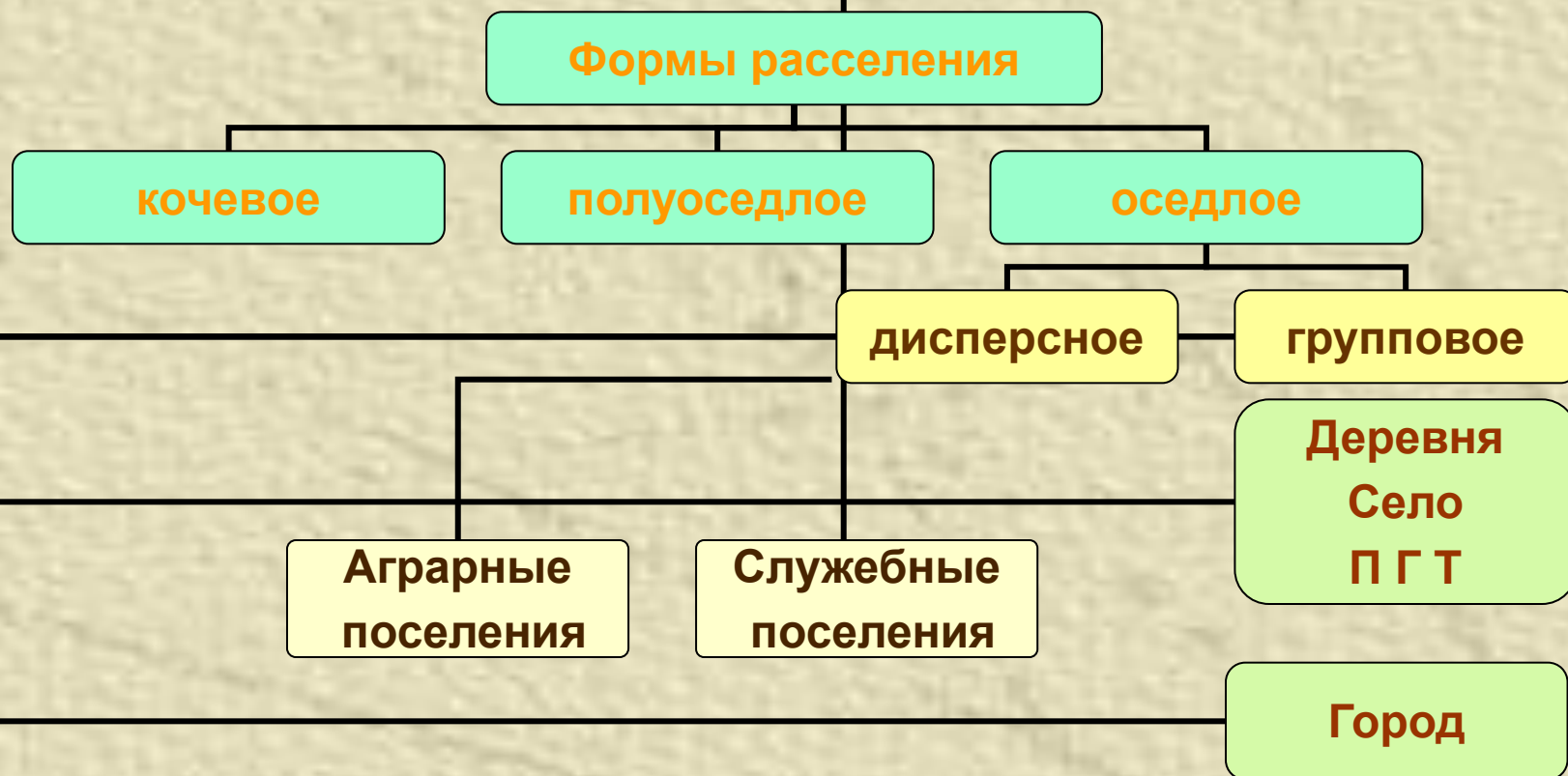
■ Россия

■ Польша

■ ФРГ

■ Бельгия

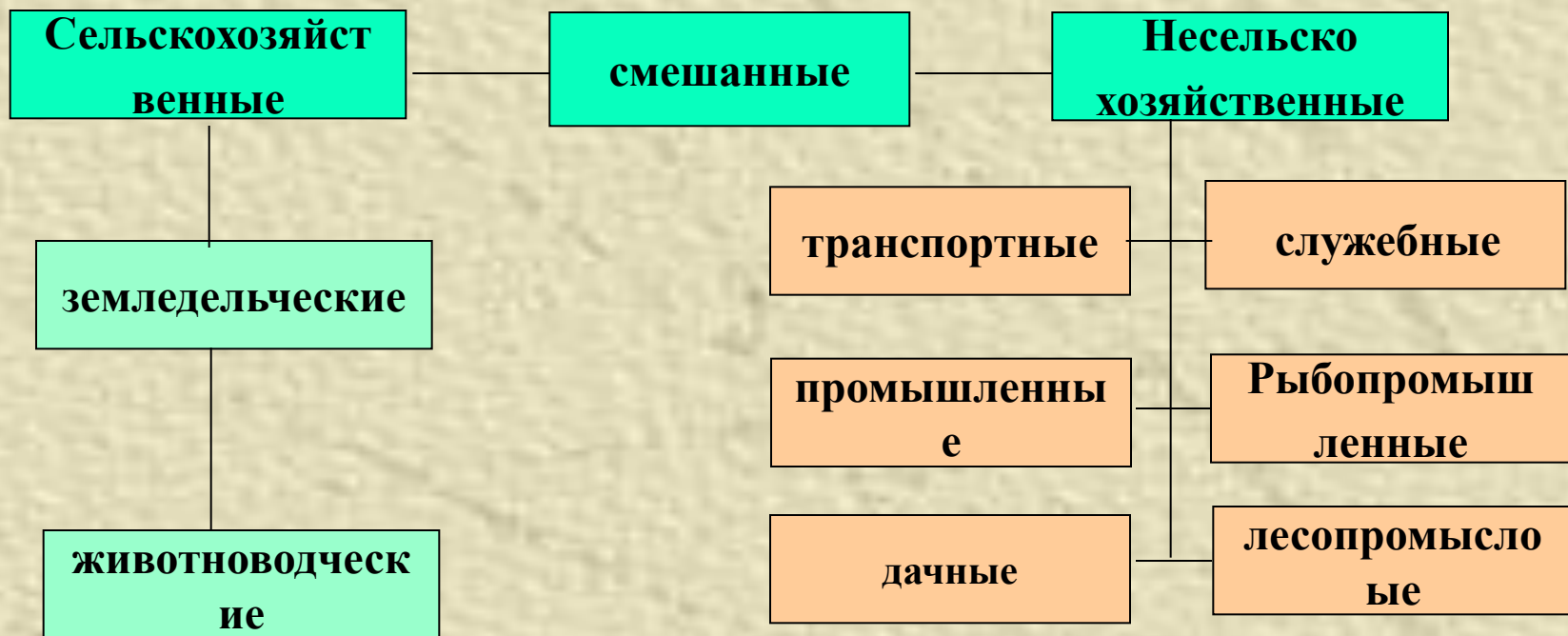
Расселение населения



Функции городов



Сельские населенные пункты



Агломерации

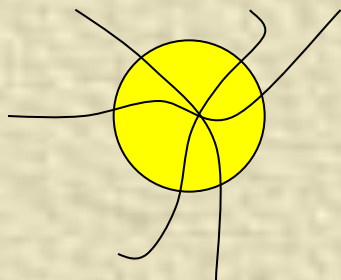
моноцентрически

е

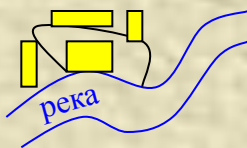
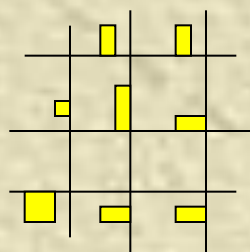
полицентрически

е

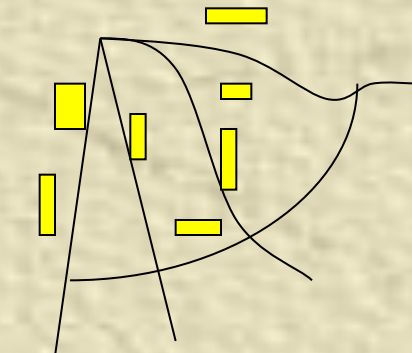
Радиально
кольцевая



ячеистая



линейная



сегментная

