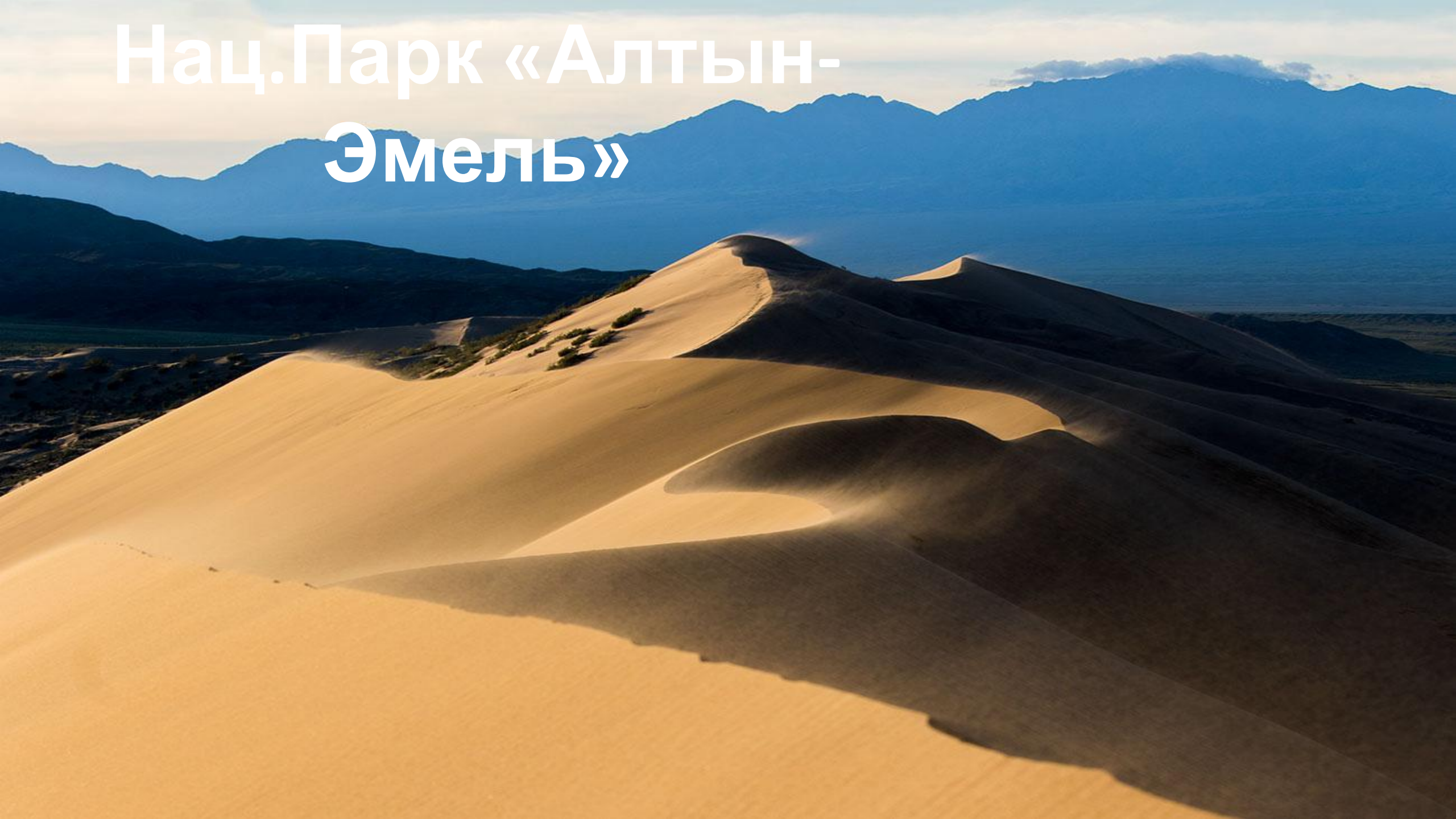


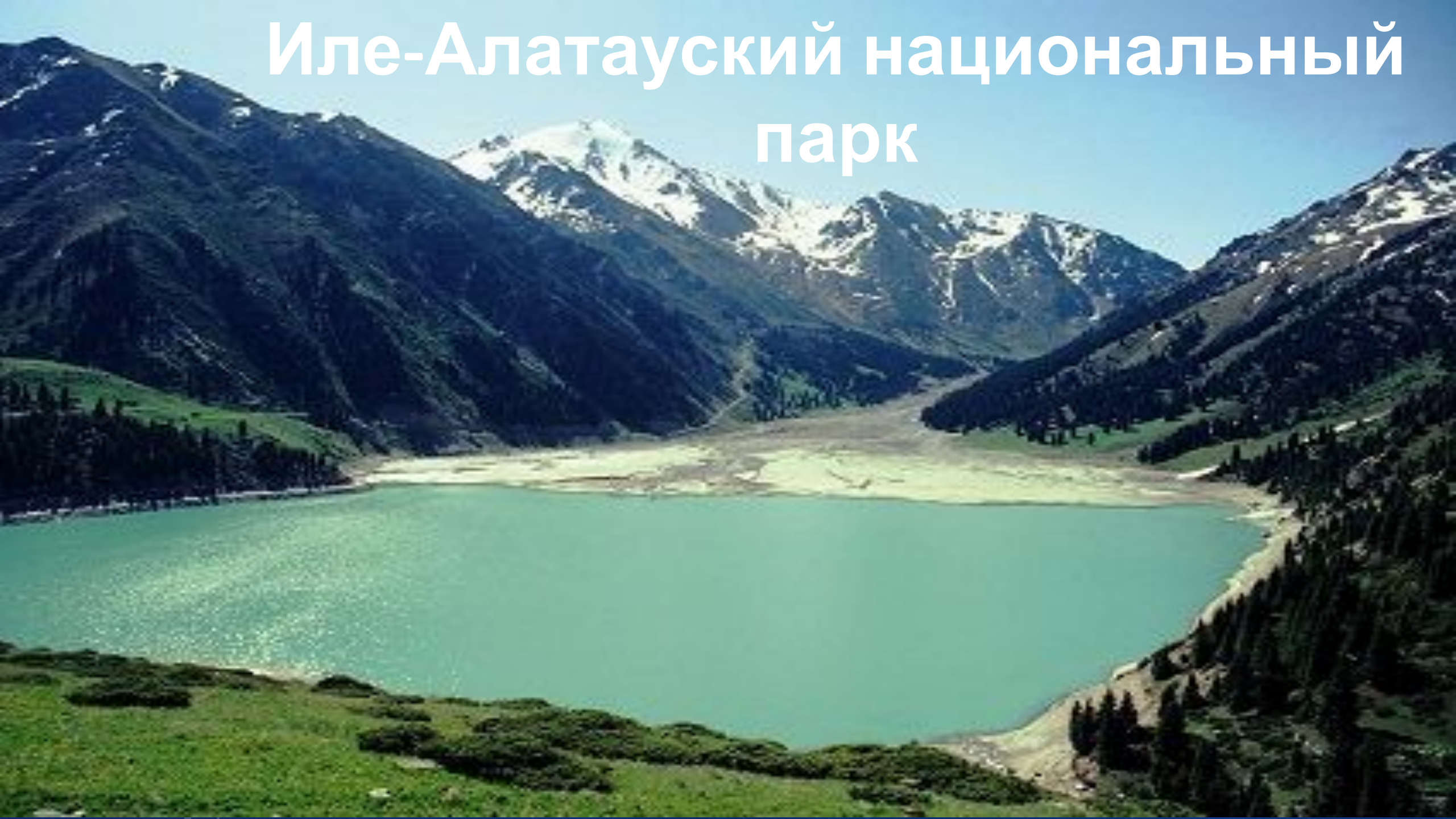
# Нац.Парк «Алтын- Эмель»



- ❑ **«Алтын-Эмель»** (каз. «Алтынемел» мемлекеттік ұлттық табиғи паркі) — государственный национальный природный парк в долине реки Или на территории Алматинской области Казахстана.
- ❑ Парк организован 10 апреля 1996 года. Цель создания парка — сохранение уникального природного комплекса, археологических и историко-культурных памятников, редких и исчезающих видов растений и животных, развитие экологического туризма.
- ❑ Общая охраняемая площадь парка (включая буферную зону) — 520,2 тысяч га. Территория парка включает горный, песчано-пустынный, щебнисто-глиняно-пустынные ландшафтные комплексы.
- ❑ Климат парка резко-континентальный.
- ❑ Известнейшие достопримечательности парка — дюна «Поющий бархан» длиной 1,5 км и высотой до 130 м; глиняные горы прорезанные каньонами — Актау; Катутау — горы сложенные вулканическими породами.
- ❑ В 3 км от берега реки Или находится некрополь сакской кочевой элиты времен VIII–III веков до нашей эры Бешшатыр (кк:Бешшатыр) — в переводе «Пять шатров»

- ❑ Флора парка насчитывает около 1800 видов растений, среди них 21 вид занесён в Красную книгу Казахстана, около 60 видов являются эндемичными и редкими формами Джунгарского Алатау и Или-Балхашского бассейна.
- ❑ Установлено обитание 1658 видов беспозвоночных, в том числе по таксонам: прямокрылые — 56, богомолы — 7, равнокрылые — 497, жесткокрылые — 536, чешуекрылые — 164, перепончатокрылые — 225, пухоеды и вши — 1, паукообразные — 140, моллюски — 32 вида.
- ❑ Фауна позвоночных животных национального парка насчитывает 393 вида. На территории парка обитают 78 видов млекопитающих, 260 видов птиц, 25 видов пресмыкающихся, 4 вида земноводных, 26 видов рыб.
- ❑ Из обитающих в парке животных 56 видов занесены в Красную книгу Казахстана, в том числе 25 видов насекомых, 3 — рыб, 2 — земноводных, 1 — пресмыкающихся, 12 — птиц, 10 — млекопитающих, в том числе архар, кулан, джейран. В национальном парке проводится эксперимент по реинтродукции лошади Пржевальского.
- ❑ Птицы представлены такими видами как: чибис, травник, бекас, луговая тиркушка, фазан, перепел, луговой лунь, жёлтая и черноголовая трясогузки, кулик (малый зуёк, морской зуёк, кулик-сорока, ходулочник), чайка (озёрная чайка, речная крачка), трясогузка.

# Иле-Алатауский национальный парк



# Иле-Алатауский государственный национальный природный парк

(каз. Іле Алатауы мемлекеттік ұлттық табиғи паркі) учреждён постановлением Правительства Республики Казахстан 22 февраля 1996 г. на базе Каскеленского Пригородного и Тургенского лесхозов в пределах Карасайского, Талгарского и Енбекшиказахского районов Алматинской области, цель его создания — сохранение уникальных ландшафтов, растительного и животного мира, улучшение условий для туризма и отдыха, разработка и внедрение научных методов сохранения природных комплексов в условиях рекреационного использования. Площадь национального парка 170 920 га, расположен он к югу от города Алма-Аты на северном макросклоне Заилийского Алатау (Тянь-Шань). Длина его территории от реки Чемолган на западе до реки Тургень на востоке составляет 120 км, а ширина — 30—35 км.

Почвенный покров в основном представлен почвами горных склонах, лишь в поясе низкогорий, преимущественно в их средней и нижней части, местами встречаются небольшие островные массивы чернозёмов. Почвы при нарушении растительного покрова легко подвержены эрозионным и следственным процессам

# Климат

Климат в национальном парке разнообразен и дифференцирован по высотным климатическим поясам. Лето тёплое, зима мягкая из-за резко выраженной инверсии температуры воздуха. В предгорьях средняя температура января  $-7,4^{\circ}\text{C}$ , июля  $+23^{\circ}\text{C}$ , продолжительность безморозного периода составляет 181 день, в год выпадает 560 мм осадков. В Малоалматинском ущелье (урочище Медеу) на высоте 1530 м температура января  $-4,3^{\circ}\text{C}$ , июля  $+18,1^{\circ}\text{C}$ , продолжительность безморозного периода составляет 145 дней, в год выпадает 843 мм осадков. На высоте 3035 м (урочище Мынжилки) в условиях вечных снегов и ледников средняя температура января  $-11,3^{\circ}\text{C}$ , июля  $+7^{\circ}\text{C}$ , продолжительность безморозного периода составляет 53 дня, в год выпадает 734 мм осадков. В высокогорной части Заилийского Алатау на высоте 3750 м климат суровый, здесь выпадает много осадков — 800—1300 мм, в основном в виде снега. Тёплый период очень короткий — средняя температура воздуха на ледниках летом не превышает  $+2,8^{\circ}\text{C}$ [1].

Снежный покров по многолетним наблюдениям в предгорьях (850 м) устанавливается 6 декабря, в среднегорье (1200—2500 м) — на месяц раньше, в высокогорье (3000 м) — 21 октября. Весной снег сходит на разных высотах и в разные горы с 10 марта по 22 мая. Число дней со снежным покровом на разных высотах варьируется от 111 до 236. Высота снежного покрова в предгорьях около 30 см, в среднегорье и высокогорье может достигать 100 см.

# Рельеф

Национальный парк расположен в интервале высот от 600 до 4540 м над уровнем моря. Самая высокая вершина — пик Конституции (4540 м), вторая по величине — пик 25 лет Казахстана (4494 м). Ещё несколько десятков вершин превышают четырёхкилометровую высоту.

# Гидрологи

К наиболее высоким поднятиям приурочены вечные снега и ледники. В ущелье Левый Талгар находится ледник Дмитриева — самый большой на северном склоне Заилийского Алатау, его площадь составляет 17 км<sup>2</sup>. Ледник Конституции — самый протяжённый (5,7 км) и один из самых низкорасположенных ледников парка — он спускается до высоты 3270 м. В истоках реки Малой Алматинки находится ледник Туюксу — один из наиболее изученных ледников мира. Он исследуется с 1902 года. Морена ледника селеопасна, на ней сформировались крупные гляциальные сели 1956 и 1973 гг.

Всего в Заилийском Алатау 265 больших и малых ледников, значительная часть которых находится на территории парка.

На высоте 2500 м расположен крупный постоянный водоём — Большое Алматинское озеро. Его котловина имеет завально-тектоническое происхождение и пополняется стоком реки Озёрная и рядом мелких притоков. Площадь озера — около одного квадратного километра, глубина достигает 39,3 м.

В зонах подземных разломов на поверхность выходят термальные источники. Воды источников относятся к двум бальнеогическим типам: радоновые и кремнисто-термальные. К первому относятся Алмаарасанские источники, расположенные в бассейне реки Большая Алматинка, на базе которых создан курорт, ко второму — Горельниковские и Таутургеньские.

# Достопримечательно

## ТИ

- ❖ Кайракский водопад.
- ❖ На территории парка сохранились курганные могильники эпохи раннего железа на плато Ассы и у Тургенского ущелья, сакские захоронения по берегам реки Иссык.
- ❖ На правом берегу реки Тургень обнаружены следы сильного землетрясения, произошедшего здесь более 10 тысяч лет назад. Это обломочная толща в виде скал причудливой формы и разнообразной окраски — настоящий памятник природы.
- ❖ Памятником природы являются также реликтовые моховые Чинтургенские ельники, где под покровом мха на глубине 30—40 см сохранились острова вечной мерзлоты с толщиной льда 2—3 м. Массивы вечной мерзлоты, находящиеся на такой низкой высоте, нигде более в Заилийском Алатау не встречаются. Уникален высокогорный ландшафт, напоминающий холодную пустыню Внутреннего Тянь-Шаня, который расположен по осевой части хребта на перевале «Проходной».