

НЕОТРОПИЧЕСКАЯ ОБЛАСТЬ



Выполнил:
Гебель М. В.

Географическое положение

Северная граница области совпадает с границей всего царства. Южная проходит по умеренным широтам юга материка, оставляя за пределами области (и царства) юг Чили и Аргентины (в том числе Огненную Землю, Фолклендские и другие группы островов), а также острова Карибского моря, образующие самостоятельную область.



Климат

Климат области разнообразный: влажный тропический - в Центральной Америке. Аллювиальные равнины в бассейне Амазонки, а также ряд других районов тропической зоны покрыты влажными экваториальными лесами (гилеями). Общая площадь южноамериканских гилей превышает 5 млн кв. км. Годовое количество осадков здесь равно 2500-3000 мм, среднемесячные температуры колеблются в пределах 23-29 °С, а среднегодовые - 24-27 °С. Послеполуденные ливни в гилее - обычное явление. Характерная особенность амазонского леса - обилие заболоченных или периодически затопляемых участков. В южной части материка - периодически засушливый, жаркий, субтропический и даже пустынный.

Флора

Флора Неотропической области отличается высоким уровнем эндемизма, большой оригинальностью и наряду с этим дефектностью.

Среди млекопитающих выделяют эндемичный отряд неполнозубых (муравьеды, броненосцы и ленивцы). Приматы все без исключения относятся к надсемейству широконосых обезьян. Почти все их представители имеют цепкий хвост, типичный для лесных зверей области.

Грызуны разнообразны: это и оригинальные древесные дикобразы, и агутиевые, и шиншилловые, и восьмизубые и др.

Из непарнокопытных встречаются только тапиры.

Парнокопытные включают следующие семейства: пекари, обитающие и в Северной Америке, верблюдовые и олени (5 родов), относящиеся к подсемейству американских оленей.

Из кошек обычны оцелот, мелкая онцилла, панамериканская пума и крупный ягуар, житель густых лесов, нападающий даже на крупных тапиров. В орнитофауне материка присутствуют цапли, ибисы, аисты, утки, хищные птицы, кукушки, совы, голуби, попугаи, дятлы (в том числе и туканы), стрижи и некоторые другие тропикополитные.

Из черепах распространены семейства каймановых (или мускусных) черепах *Chelydridae*, встречающиеся и в Северной Америке; немногочисленные водные черепахи *Emydidae*, большинство которых живет в тропиках Восточной Азии, и сухопутные *Testudinidae*, включающие всего 2 вида.

Из ящериц необыкновенного разнообразия достигают игуаны.

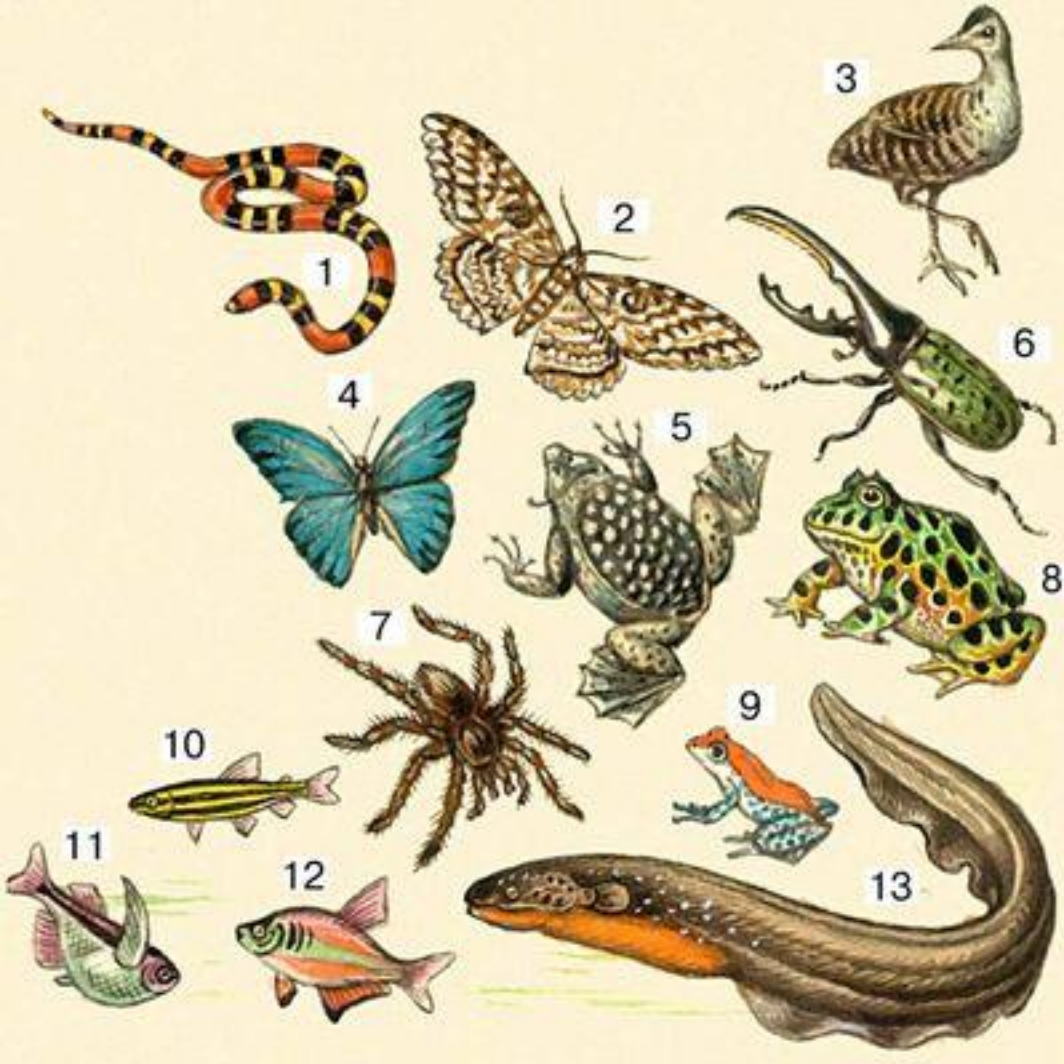
Весьма многочисленны в реках крокодилы и кайманы.

Очень много пресноводной рыбы.

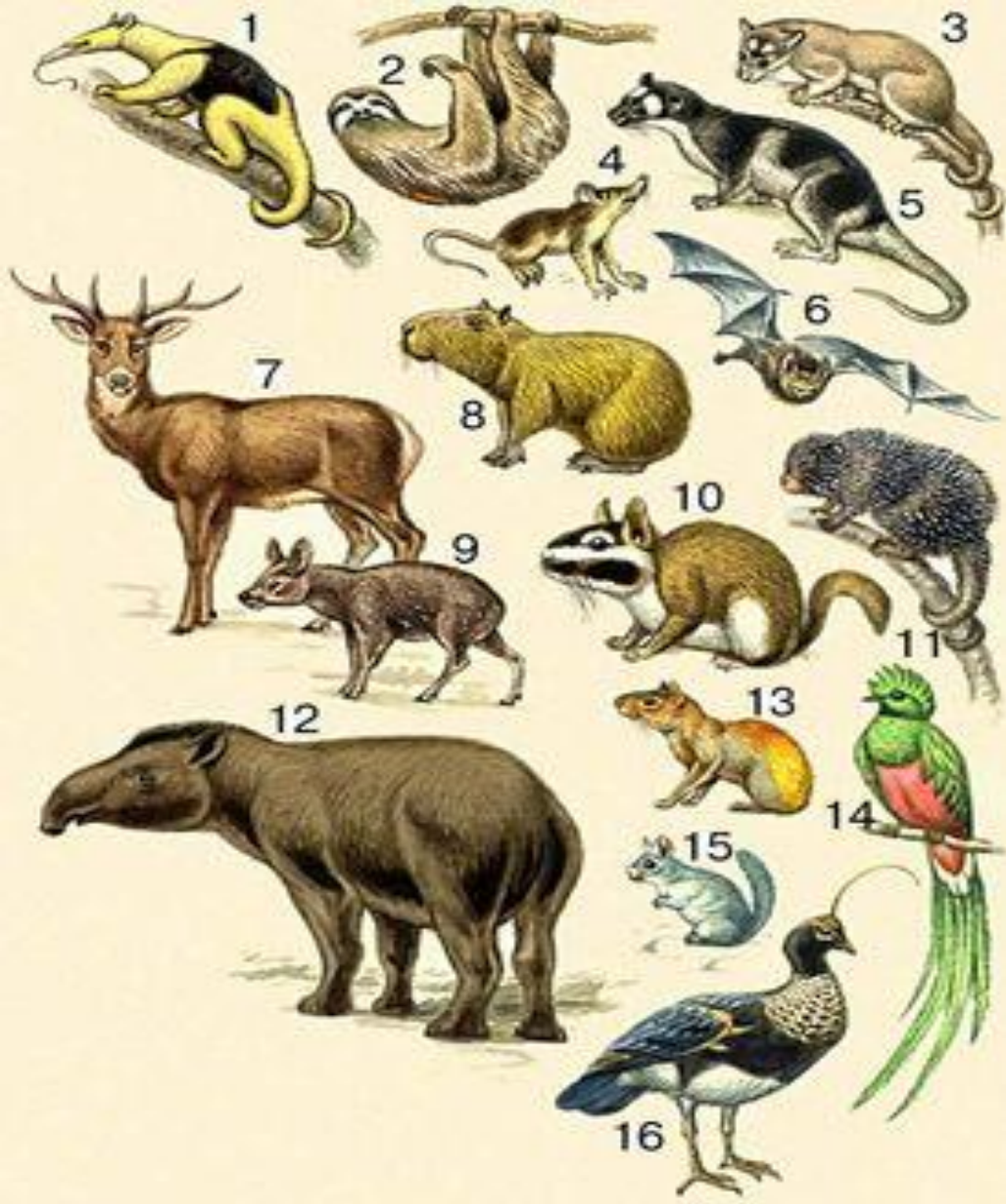
Арапаима - самая крупная из пресноводных рыб



- 1 — девятипоясный броненосец;
- 2 — розалия;
- 3 — обыкновенная игрунка;
- 4 — чёрная коата;
- 5 — большой муравьед;
- 6 — ягуар;
- 7 — колибри сапфо;
- 8 — гоацин;
- 9 — лама;
- 10 — викунья.

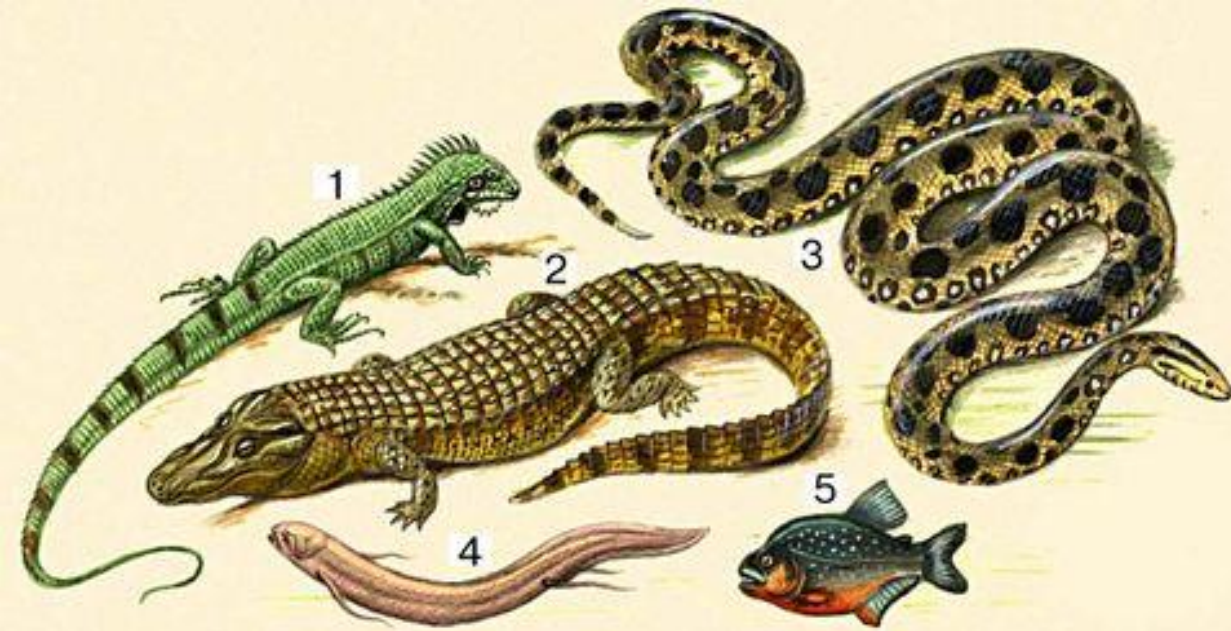


- 1 — коралловый аспид;
- 2 — совка агриппа;
- 3 — рыжий тинаму;
- 4 — бабочка (*Morpho menelaus*);
- 5 — пипа;
- 6 — жук геркулес;
- 7 — паук-птицеед;
- 8 — рогатая лягушка;
- 9 — лягушка древолаз;
- 10 — малорот;
- 11 — карнегиелла;
- 12 — орнатус;
- 13 — электрический угорь.



- 1 — тамандуа;
2 — трёхпалый ленивец;
3 — четырёхглазый
опоссум;
4 — щелезуб;
5 — плавун;
6 — большой кровосос;
7 — белохвостый
пампасовый олень;
8 — водосвинка;
9 — пуду;
10 — вискаша;
11 — цепкохвостый
дикообраз;
12 — равнинный тапир;

13 — агути; 14 — кетцаль; 15 — шиншилла; 16 — хохлатая
паламедея.



- 1 — игуана;
- 2 — кайман;
- 3 — анаконда;
- 4 — лепидосирен;
- 5 — большая пиранья.

- 1 — гривистый волк;
- 2 — кубинский тоди;
- 3 — обыкновенный нанду;
- 4 — оранжевый скалистый петушок;
- 5 — кондор.



Фаун

По облику экваториальные влажные леса Южной Америки сходны с африканскими лесами этого же типа, хотя по составу фауны богаче (более 15 тыс. видов цветковых растений!). Необычайно обильны семейства бромелиевых и кактусовых, почти не встречающиеся в Старом Свете. Особенно пышно развиты эпифиты, орхидеи, папоротники.

В заболоченных лесах растут цекропии с ходульными корнями и полыми стволами. Везде масса пальм.

При продвижении с севера на юг и увеличении продолжительности сухого периода дождевые леса сменяются полувечнозелеными сезонными лесами, затем появляются листопадные, после них – колючее редколесье, далее - заросли кактусов и, наконец, саванны, или пьяносы.

Антропогенные факторы

В результате неправильного ведения хозяйства

(выжигание и вырубка лесов, распашка горных склонов, монокультура и т. п.) естественные ландшафты Карибской области

сильно нарушены, из-за этого многие местные виды животных исчезли или находятся на грани вымирания.