An aerial photograph of a city at dusk or dawn, with a heavy layer of snow covering the ground. A multi-lane highway runs diagonally across the frame, showing long light trails from moving vehicles. In the foreground, there are several large buildings, some with illuminated signs, and a parking lot. The background shows a dense urban landscape with many buildings and a body of water in the distance under a cloudy sky.

Новосибирск

к

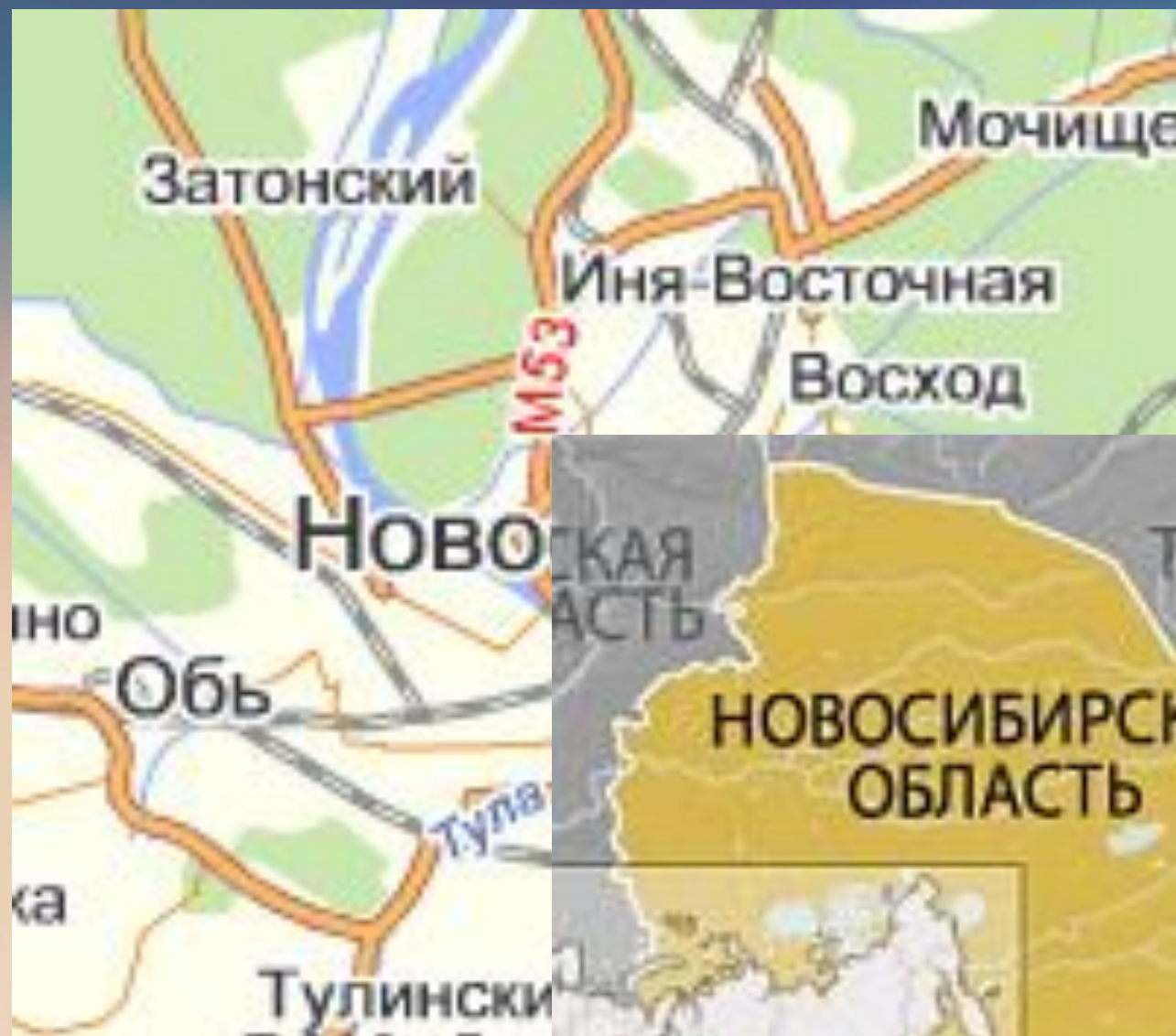
Новосибѣрск

— третий по численности населения и двенадцатый по занимаемой площади город в России, имеет статус городского округа. Административный центр Сибирского федерального округа, Новосибирской области и входящего в её состав Новосибирского района; также город является центром Новосибирской агломерации — крупнейшей в Сибири.

- Торговый, деловой, культурный, промышленный, транспортный и научный центр федерального значения.
- Основан в 1893 году, статус города получил в 1903 году.

Численность населения — 1 547 910 чел.

- Городская территория занимает площадь, равную 505,62 км².



Климатическая зона:

Новосибирск находится в континентальной климатической зоне; среднегодовая температура воздуха $+1,8\text{ }^{\circ}\text{C}$. Для города характерны большие колебания среднемесячных ($38\text{ }^{\circ}\text{C}$) и абсолютных ($88\text{ }^{\circ}\text{C}$) температур воздуха. Средняя температура воздуха в январе $-16\text{ }^{\circ}\text{C}$, в июле $+19\text{ }^{\circ}\text{C}$. Самая низкая температура зафиксирована в январе 1915 года ($-51,1\text{ }^{\circ}\text{C}$), самая высокая — 7 июня 1967 года ($+36,6\text{ }^{\circ}\text{C}$).

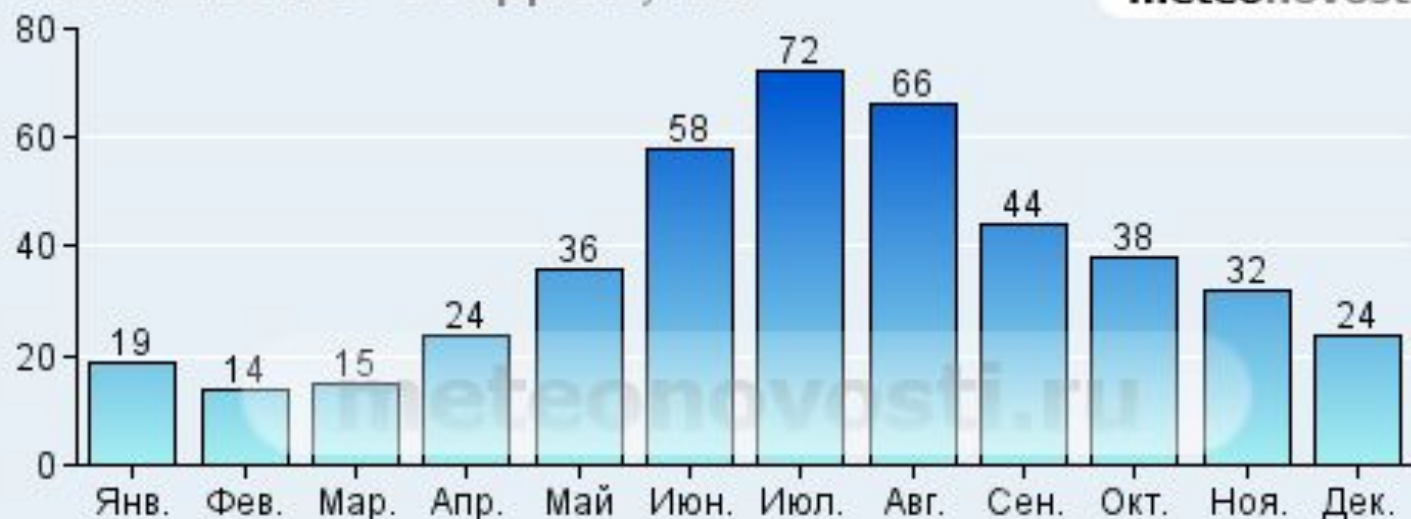
Температура днём

meteonovosti.ru



Количество осадков, мм

meteonovosti.ru

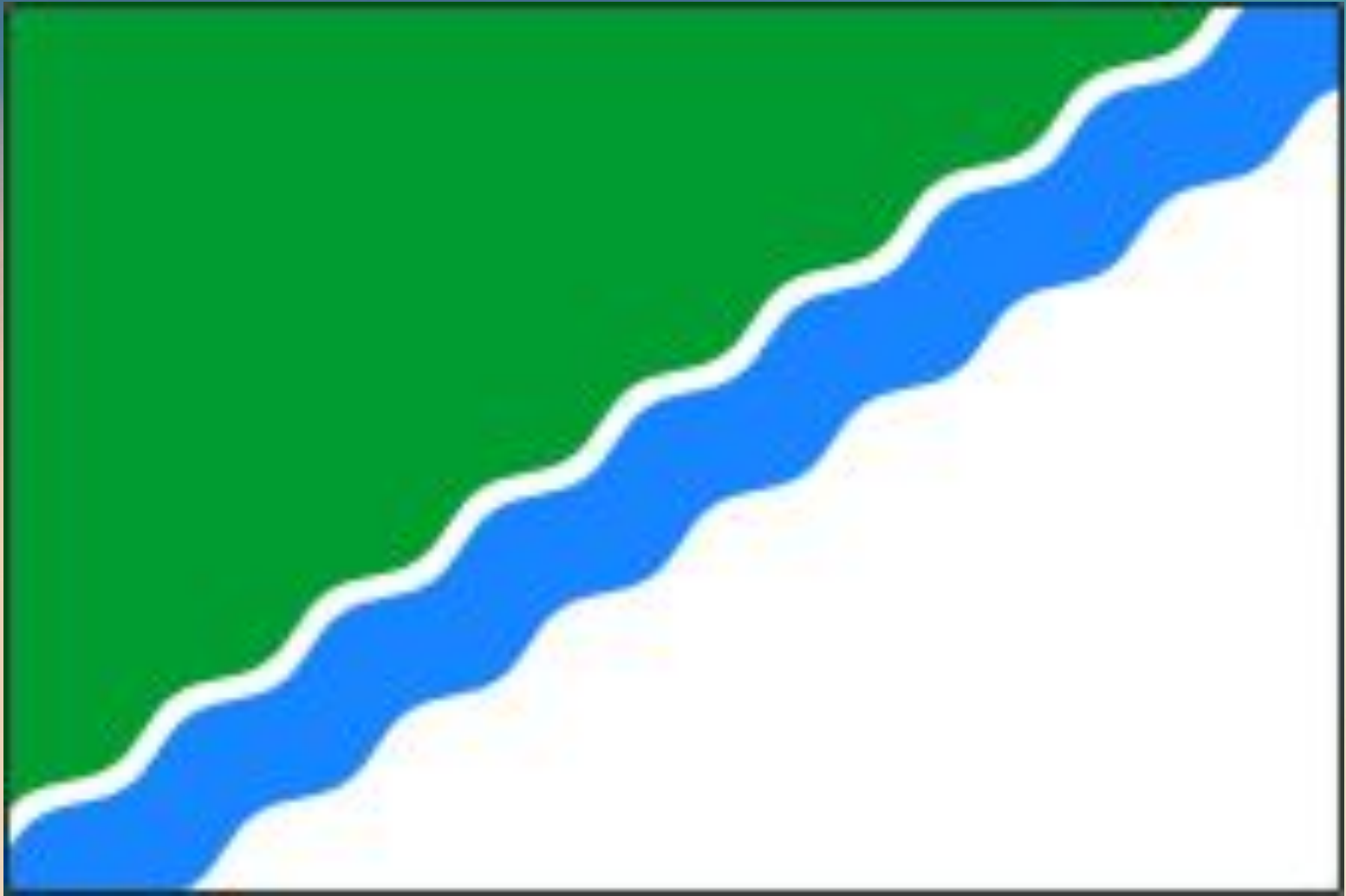


Символика города:



www.almaz.laot.ru

Герб города



Флаг города

Национальный состав:

- русские:1 269 979; 92,82 %
- украинцы :12 570; 0,92 %
- узбеки: 10 323; 0,75 %
- татары :9 985; 0,73 %
- немцы :8 649; 0,63 %
- таджики :8 396; 0,61 %
- армяне :6 446; 0,47 %
- киргизы: 6 033; 0,44 %
- азербайджанцы:5 652; 0,41 %
- белорусы:3 277; 0,24 %
- казахи: 2 837; 0,21 %
- корейцы: 2 739; 0,20 %
- езиды: 2 157; 0,16 %
- евреи: 2 047; 0,15 %
- китайцы:1 726; 0,13 %
- цыгане: 1 432; 0,10 %
- тувинцы: 1 190; 0,09 %
- буряты: 1 180;0,09 %
- чуваши: 981; 0,07 %
- грузины:901; 0,07 %
- турки: 756; 0,05 %

Новосибирская агломерация

:

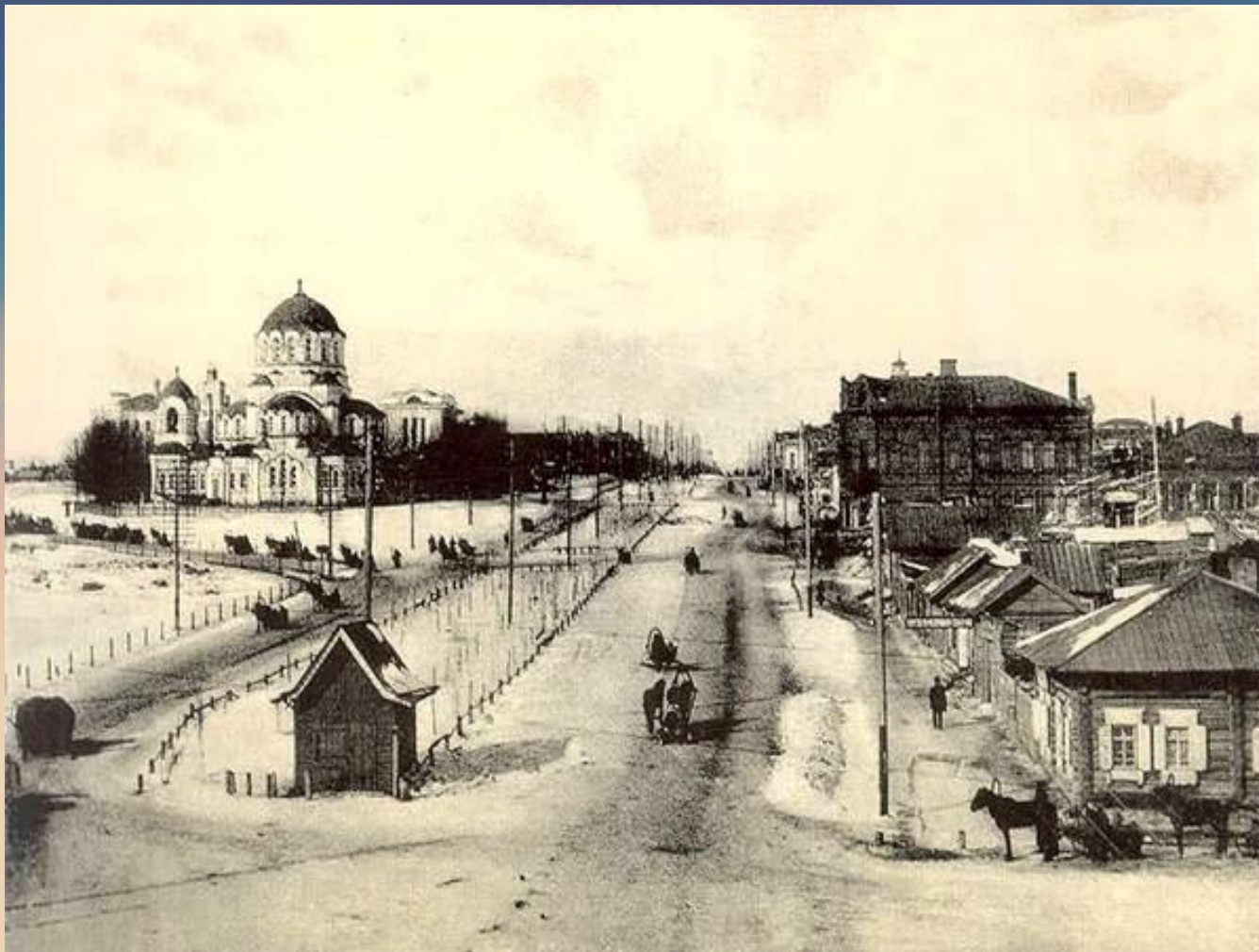
Седьмая по величине агломерация России, её население составляет ок. 2,0 млн человек.



История города:

Новосибирск – один из самых молодых российских мегаполисов, тем не менее, занимающий в настоящее время третье место по численности населения в России. Высокие темпы роста и развития город Новосибирск начал демонстрировать практически с самого своего основания – с 1893 года.

Через два года после своего основания город получил имя Александровского, в честь императора Александра Третьего. Спустя год город был переименован – в честь нового императора России – в Новониколаевск. Третье переименование – из Новониколаевска в Новосибирск – было осуществлено в феврале 1926 года.



Строятся крупные заводы. В 1930 году Новосибирск получает статус центрального города Западно-Сибирского края.

С 1927 до 1931 года велось строительство железной дороги, получившей название Туркестано-Сибирской, что оказало сильное позитивное влияние на развитие города. В сентябре 1937 года на карте СССР появилась Новосибирская область, а город Новосибирск стал её областным центром. В послевоенный период истории Новосибирска промышленность продолжила развиваться быстрыми темпами, и в настоящее время этот город является одним из промышленных центров России.



**Туркестано-Сибирская
ж/д.**

С 1962 года Новосибирск стал городом-миллионником. Новосибирск стал центральным городом Сибирского федерального округа, включающего в себя шестнадцать субъектов РФ. Новосибирск является сейчас столицей Сибири, её культурным, научным и промышленным центром.

**Достопримечательнос
ти:**

- Новосибирский государственный академический театр оперы и балета (первое представление состоялось 12 мая 1945 года) — крупнейшее театральное здание России, памятник федерального значения, символ города;



- Новосибирский музей железнодорожной техники — В музее собрана большая коллекция паровозов, тепловозов, электровозов и вагонов, а также советские легковые автомобили. Общая протяжённость выставочных площадок составляет около трёх километров.



- Музей Солнца — единственный в России музей, посвящённый знакам и символам Солнца.



- Музей Александра Покрышкина — единственная в России станция метро — музей, посвященная маршалу авиации и трижды Герою Советского Союза Александру Покрышкину.



- Вокзал железнодорожной станции «Новосибирск-Главный» (принят в эксплуатацию в 1939 году), здание которого по форме напоминает мчащийся на восток зелёный паровоз.



- Детская железная дорога протяжённостью более 5 км, расположенная в Заельцовском бору и имеющая 5 станций.



- Паровоз-памятник ФД21-3000 Н. А. Лунина, установленный в память о новаторе железнодорожного транспорта.



- Памятник Александру III в парке «Городское начало» на берегу реки Обь. На открытии присутствовал праправнук императора гражданин Дании Павел Куликовский.



- Памятник Владимиру Ильичу Ленину на площади им. Ленина. Открыт 5 ноября 1970 г. Входит в число объектов культурного наследия федерального значения.



- Собор Александра Невского — первое каменное здание города, освящённое спустя всего 6 лет после возникновения поселения.



- Городской торговый корпус (ныне Новосибирский областной краеведческий музей) — памятник архитектуры федерального значения, вместе с театром оперы и балета составляют ансамбль главной площади города — площади Ленина.



- Новосибирский метромост через реку Обь, являющийся самым длинным метромостом в мире — длина 2145 м.



- Новосибирское водохранилище (Обское море, заполнено в 1957—1959 годах) — популярное место отдыха и проведения различных соревнований, общая площадь 1082 км².



- Новосибирский зоопарк, обладающий коллекцией более чем в 700 видов животных.



- Центральный сибирский ботанический сад — крупнейший в азиатской части России (площадь более 1000 га).



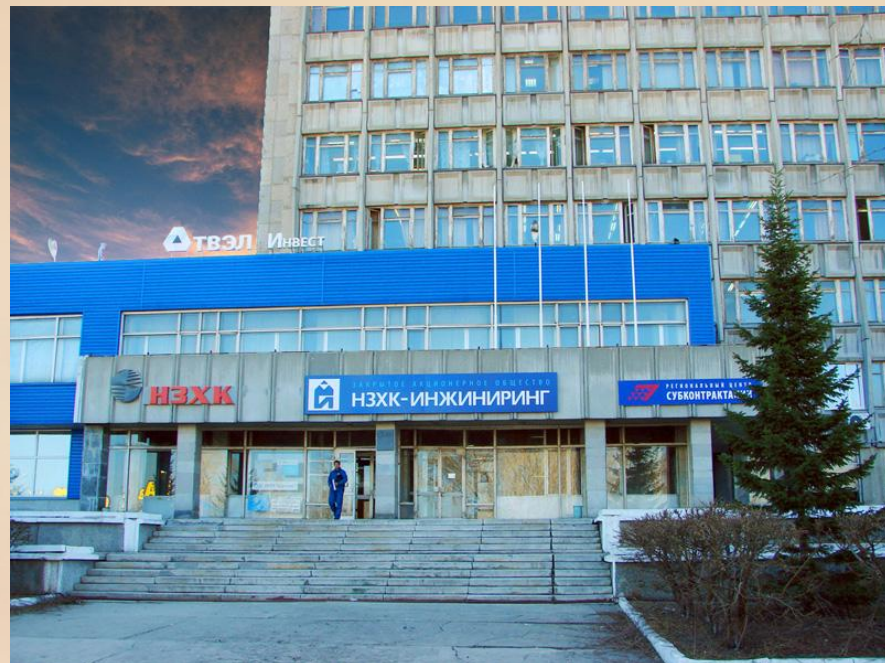
Промышленность Новосибирска:

Экономика:

Новосибирск является крупным промышленным центром. Основу промышленного комплекса составляют 214 крупных и средних промышленных предприятий. Ведущими отраслями промышленности являются энергетика, газоснабжение, водоснабжение, металлургия, металлообработка, машиностроение, на их долю приходится 94 % всего промышленного производства города.

Цветная металлургия Новосибирска:

- Новосибирский оловянный комбинат – единственный в стране комбинат по выплавке олова;
- Новосибирский завод химических концентратов – производство редких металлов и ядерного топлива.



Металлургические предприятия и заводы Новосибирска:

- ЗАО «Стальной профиль» - предприятие, специализирующееся на производстве стальных тонкостенных труб малого диаметра;
- ООО «Новосибирский завод металлоконструкций» - производство металлоконструкций для общепромышленного назначения.



Энергетика

- Новосибирская ГЭС – расположена на р. Обь, мощность – 455 МВт;
- Новосибирская ТЭЦ-5 – электрическая мощность – 1200 МВт, тепловая мощность – 2850 Гкал/ч.



Машиностроительная промышленность Новосибирска:

- ОАО «Сибэлектротерм» - крупнейшее специализированное предприятие по выпуску электротермического оборудования;
- ОАО «Тяжстанкогидропресс» - один из крупнейших заводов по производству станков и прессов, насосов и насосных станций;
- Новосибирский инструментальный завод – крупнейшее в России предприятие по производству слесарно-монтажного, зажимного, шоферского инструмента;



ngs.ru

Новосибирский инструментальный завод

Тяжстанкогидропре
сс



Транспорт:

Новосибирск — крупнейший транспортный узел Сибири: через него проходят Транссибирская магистраль, железные и шоссейные дороги. В Новосибирске расположено управление Западно-Сибирской железной дороги. Новосибирск связывает Сибирь, Дальний Восток, Среднюю Азию с европейскими регионами России. Человеческие и торговые потоки в значительной степени способствуют развитию города. Новосибирск является также важным портом



Водный транспорт:

Пересечение водных и наземных путей стало дополнительным фактором роста города. Речной порт находится в непосредственной близости от знаменитого моста через Обь в Железнодорожном районе города. В Новосибирске находится управление Западно-Сибирского речного пароходства. Навигация на Оби состоит из перевозки транзитных грузов на дальние расстояния, местных пассажирских перевозок и добычи песка.

Железнодорожный

транспорт:

Железнодорожный вокзал «Новосибирск-Главный» — один из самых крупных в стране и является архитектурной достопримечательностью города. Согласно замыслу авторов проекта, его здание воспроизводит форму старинного паровоза. Кроме главного на территории города расположены 6 второстепенных, где останавливаются пассажирские поезда. Новосибирск является крупным железнодорожным узлом. Своим рождением он обязан строительству Транссибирской магистрали в 1893 году.

Авиационный транспорт:

В городе имеется два аэропорта: Толмачёво, Северный (*Городской*, выведен из эксплуатации в настоящее время) и аэродром Ельцовка на территории НАПО им. Чкалова. Аэропорт Толмачёво имеет статус международного.



Метрополитен:

Новосибирск — первый город в Сибири, в котором был пущен метрополитен. В настоящее время работают две его линии, состоящие из 13 станций. Знаменитый крытый Новосибирский метромост через Обь, длина которого вместе с береговыми эстакадами превышает 2 километра, что является мировым рекордом. 7 октября 2010 года открыта 13-я по счёту станция «Золотая нива».

Наука и образование:

Всемирную известность Новосибирску принёс Новосибирский Академгородок (Новосибирский научный центр Сибирского отделения Российской академии наук), на территории которого расположены десятки научно-исследовательских институтов. Всего в Новосибирске 38 высших учебных заведений (13 университетов, 9 академий, 16 институтов). Самым крупным вузом является Новосибирский государственный технический университет (НГТУ), в котором одновременно обучается более 14 тысяч студентов.

