

Новосибирск: характеристика развития города

Проект подготовили:

- 1) Акопян Георгий
- 2) Бешкенадзе Сали
- 3) Бочарова Наталья
- 4) Гуржиханова Линда
- 5) Закревская Людмила
- 6) Михайленко Анастасия
- 7) Никитина Екатерина
- 8) Савина Валерия
- 9) Семочкин Александр

Структура проекта

Население Новосибирска:

- Демография
- Здоровоохранение
- Образование
- Культура
- Наука

Экономика Новосибирска:

- Потребление со стороны населения
- Промышленность и производство

Инфраструктура Новосибирска:

- ЖКХ
- Транспорт

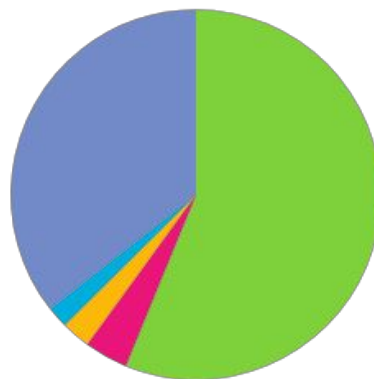
Население

- 1,523 тыс.чел.
(на 2013 г.)
- третий по численности город России
- плотность:
3 тыс.чел. на 1 кв.км.

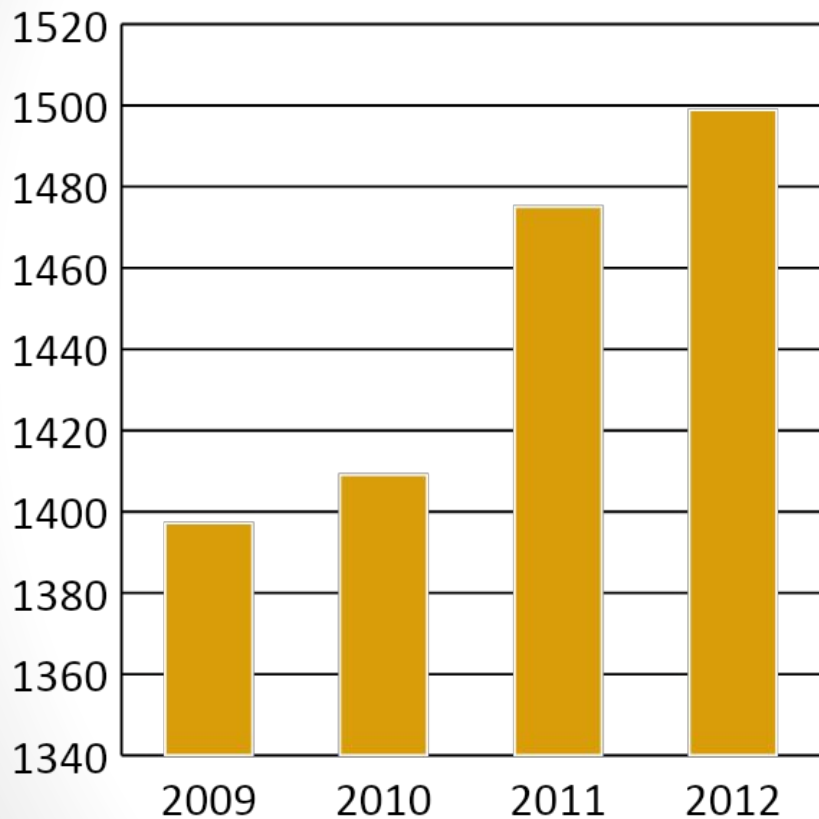
Население Новосибирской области

области

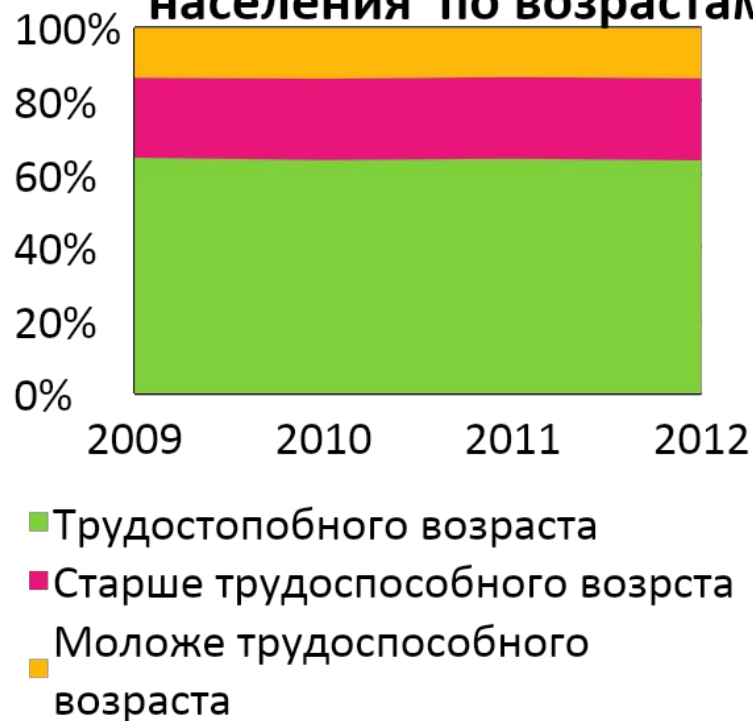
- г. Новосибирск
- г. Бердск
- г. Искитим
- г. Куйбышев
- Другие города



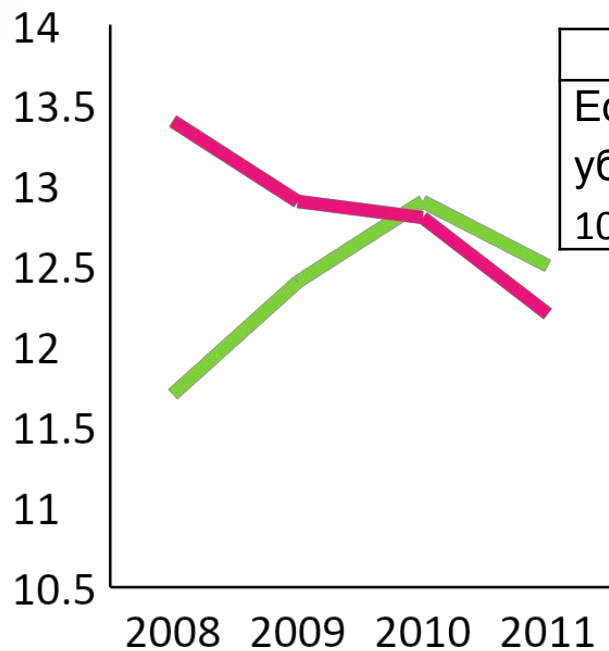
Население



Распределение населения по возрастам



Население



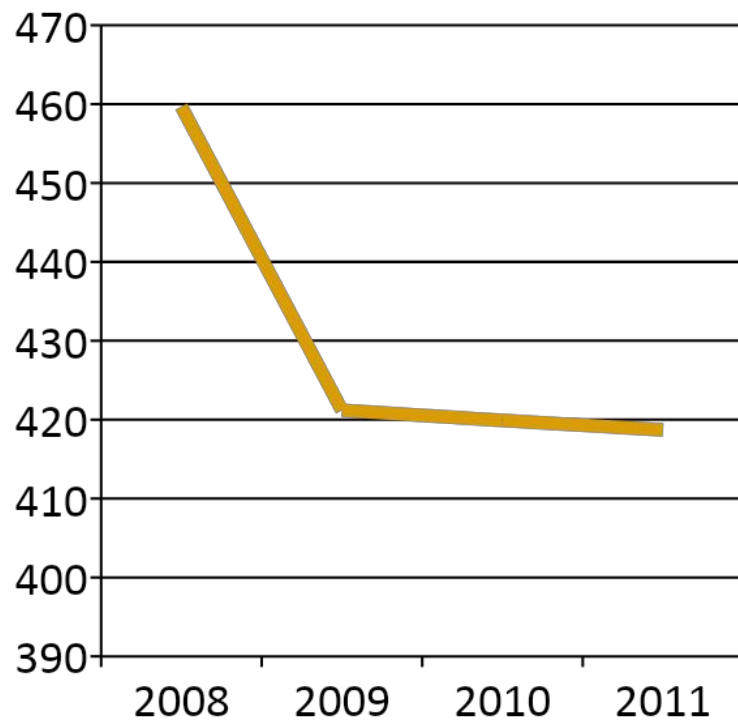
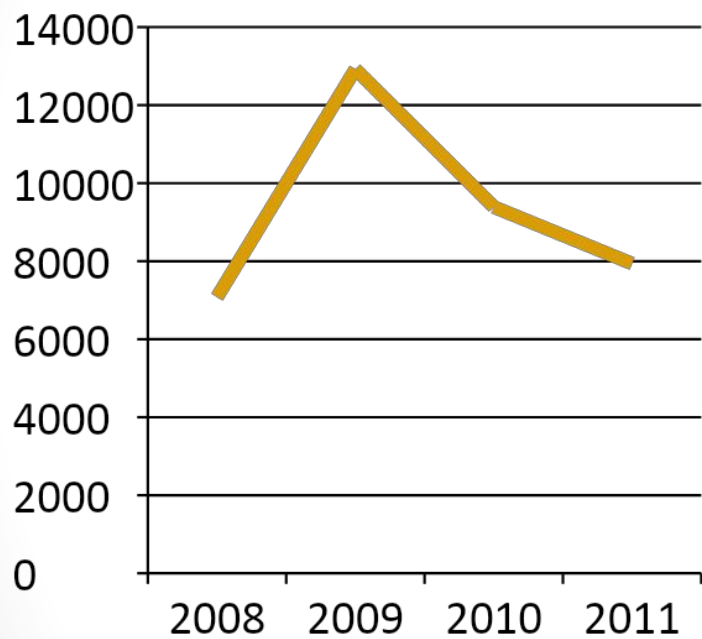
■ Число родившихся на 1000 человек населения

■ Число умерших на 1000 человек населения

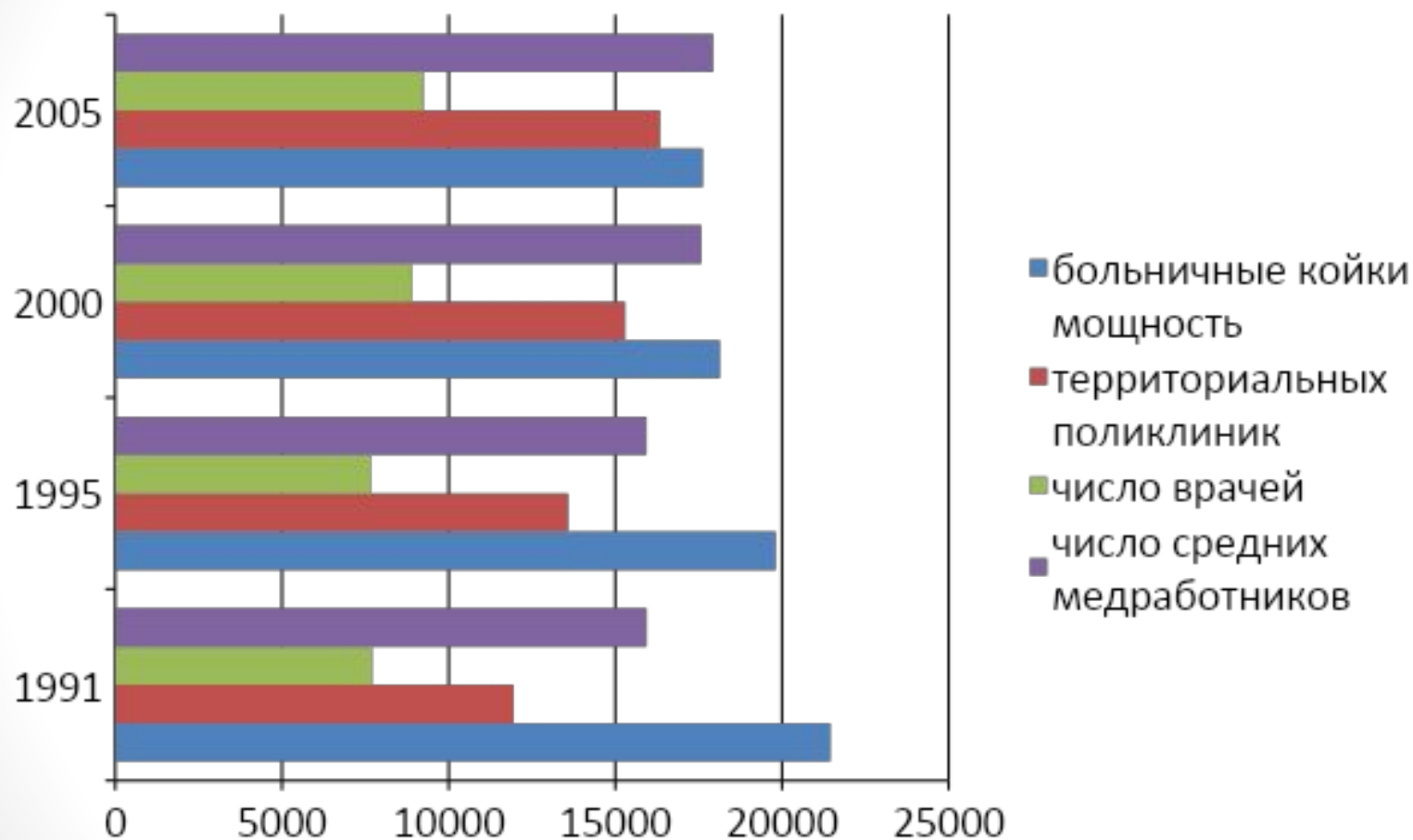
	2008	2009	2010	2011
Естественный прирост, убыль (-) населения на 1000 человек населения	-1,7	-0,5	0,0	0,3

	2010	2011
Миграционный прирост населения, человек	10146	23401

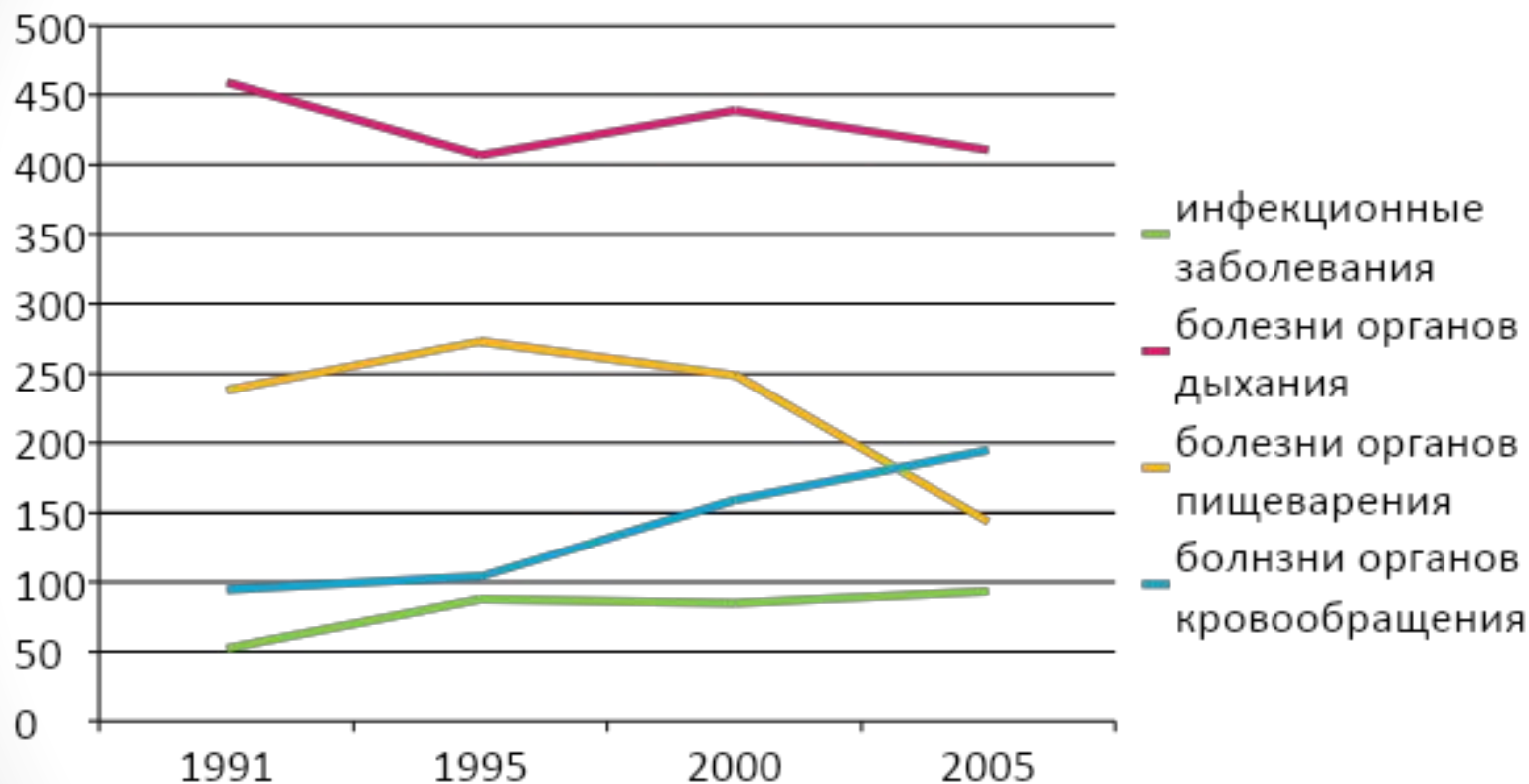
Труд и занятость



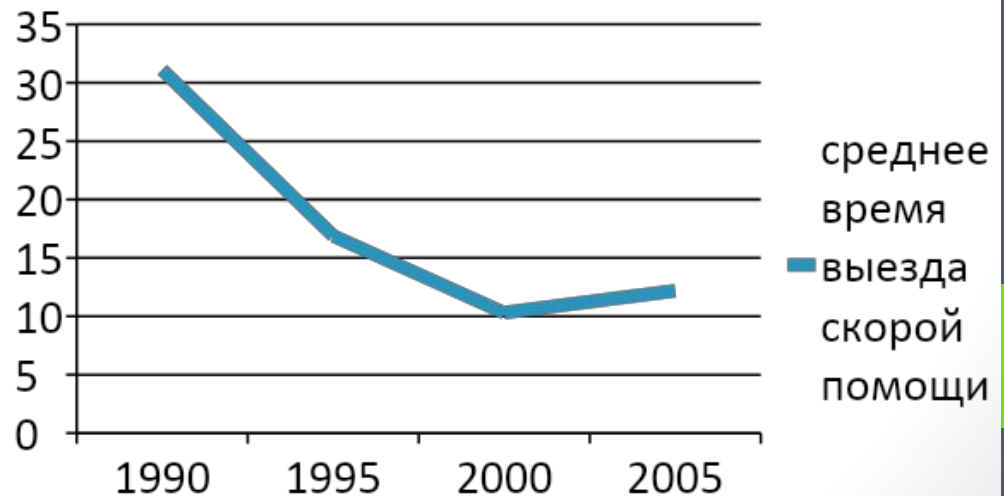
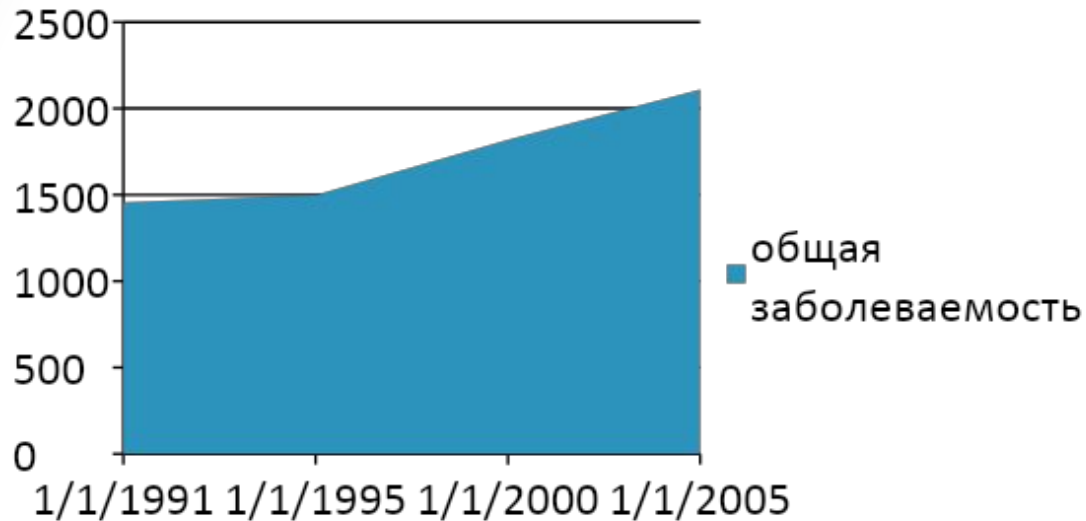
Здравоохранение



Здравоохранение



Здравоохранение



Здравоохранение: рекомендации

Развивать программы в сфере охраны и повышения здоровья населения:

- Программы по развитию ЗОЖ
- Программы по развитию спорта
- Создавать благоприятную социально-экономическую ситуацию для повышения уровня рождаемости
- Создавать дополнительные меры по увеличению числа врачей

Образование:

- высокий уровень обучения и использованием современных педагогических систем воспитания;
- новаторские образовательные учреждения;
- новые образовательные технологии с соответствующим научно-методическим обеспечением;
- рост спроса на высшее образование



Вывод: отличные кадры



Образование

Учреждения	Кол-во учреждений	Кол-во мест, учащихся
Учреждения дошкольного образования	282	44 500 мест
Государственные школы	225	153 100
Негосударственные школы	17	1 700
Учреждения начального профессионального образования	36	16 100
Средние специальные учебные заведения (государственные)	40	53 600
Средние специальные учебные заведения (негосударственные)	5	1 200
ВУЗы и филиалы (государственные)	19	159 600
ВУЗы и филиалы (негосударственные)	17	

Население: 1,5 млн человек (2014 г.)

Средний ежегодный рост студенчества: 112

%

Образование: рекомендации

Необходимо:

развивать в
Новосибирске
системы
профорientации



изменение
акцентов в
профессиональн
ой подготовке –
от узкого к
широкому полю



системы участия
профессоров и
студентов в
решении
конкретных
муниципальных

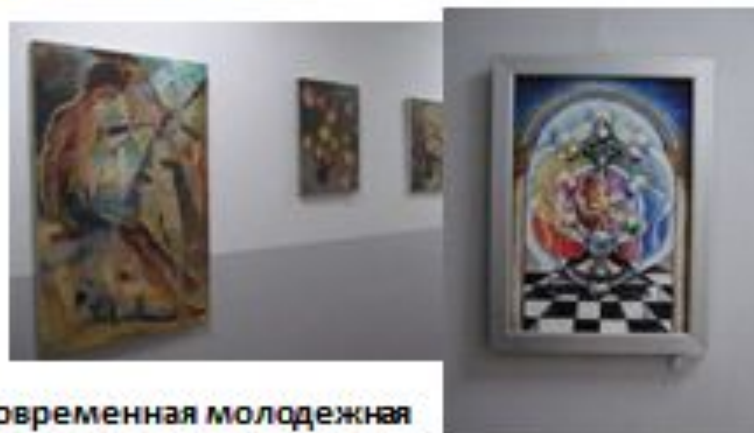
Культура



Новосибирский государственный академический театр оперы и балета



Дворец культуры им. А. М. Горького



Современная молодежная культура

Наука

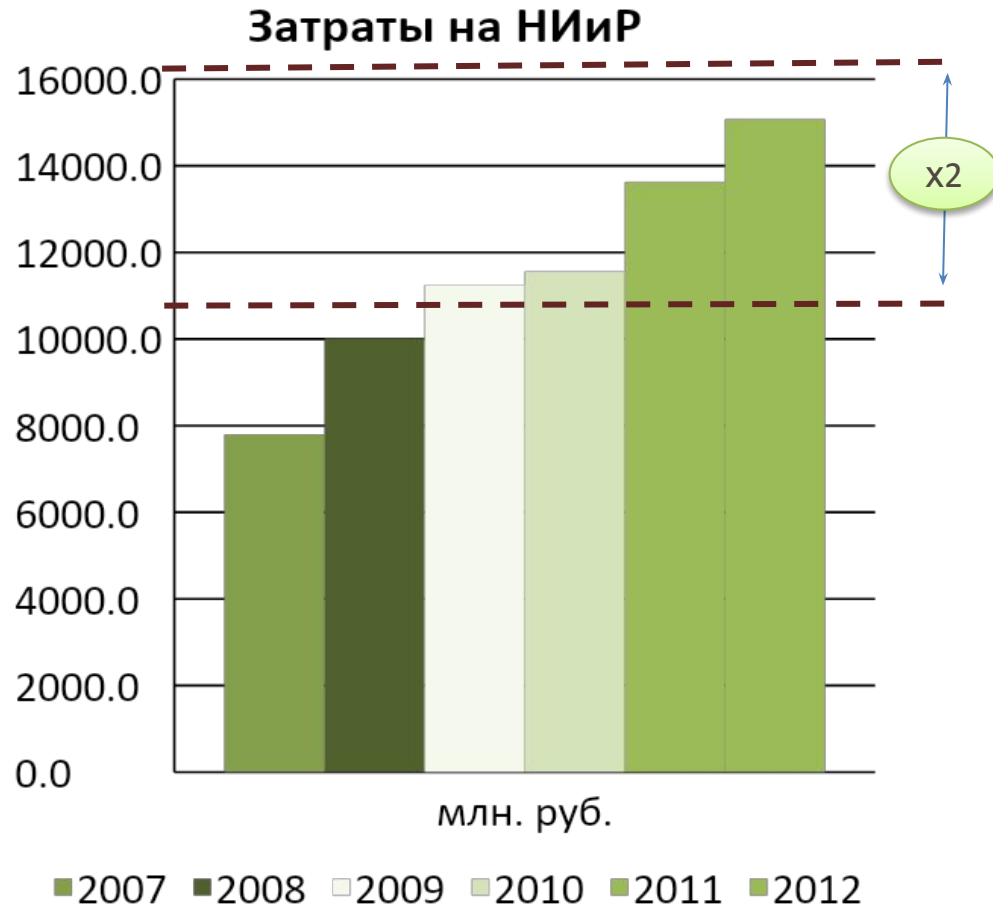
Потенциал для развития

- высокий потенциал фундаментальной науки;
- развитый многопрофильный образовательный комплекс;
- высококвалифицированные кадры в производственных отраслях;
- высокая концентрация промышленности, в т.ч. наукоемкой

Проблемы:

- старение производственного аппарата;
- снижение научно-технологического потенциала в производстве, низкая инвестиционная активность, стагнация;
- нехватка квалифицированных кадров в массовых рабочих специальностях;
- утечка ученых и специалистов за рубеж и в непроемкую сферу экономики

Наука



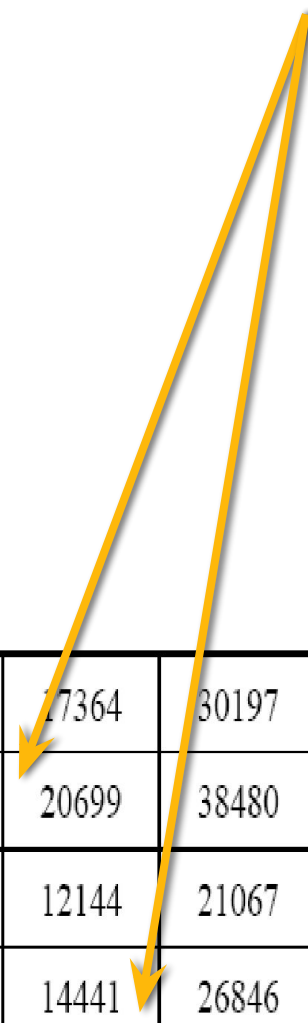
Затраты на НИиР выросли вдвое, в масштабе страны на 5%

Наука

- развитие критически важных для перевооружения технологий;
- создание материалов, устройств, технологий, имеющих широкое применение.

№ п.	Показатель	Единица измерения	Значение в 2005 году	Сценарий	Ожидаемые значения в контрольные годы:		
					2010	2015	2020
1	2	3	4	5	6	7	8
1	Число организаций, выполнявших научные исследования и разработки	единиц	103	I	97	105	115
				II	110	122	138
2	Численность работников, выполнявших исследования и разработки, в том числе:	человек	22658	I	20400	21300	22100
				II	21900	25130	28430

3	Выполненный объем научно-технических работ	млн. рублей	7464,2	I	27364	30197	46180
				II	20699	38480	65083
4	Валовые затраты на исследования и разработки	млн. рублей	6269,7	I	12144	21067	32218
				II	14441	26846	45406

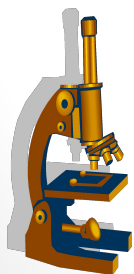


Наука

- Единый комплекс
- НГУ
- СО РАН
- технопарк

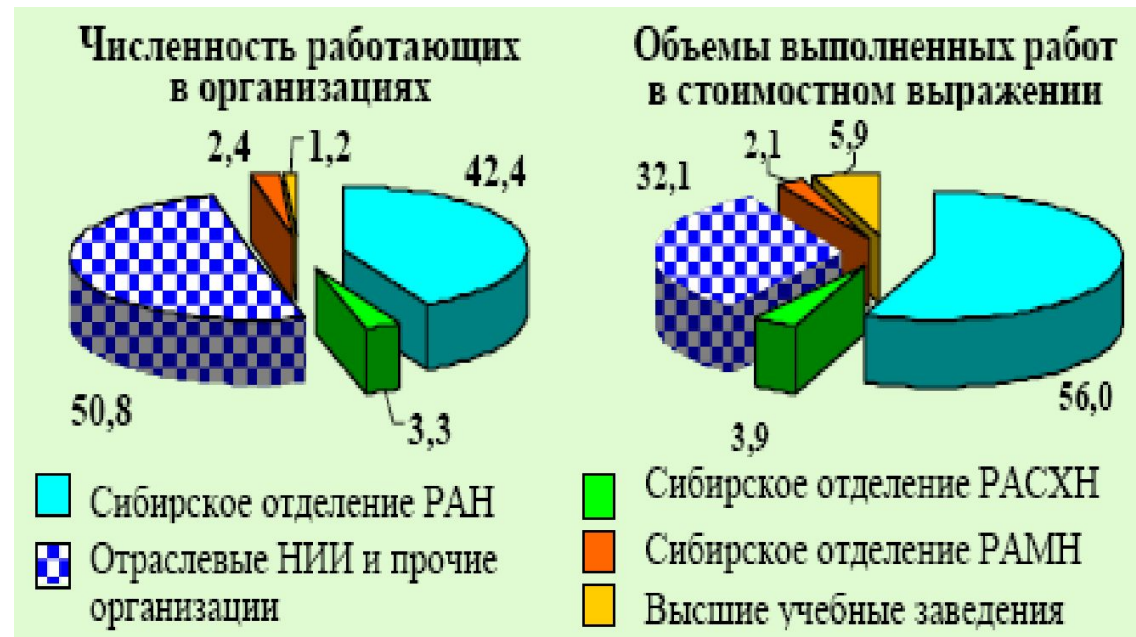


- Низкое качество преподавания в ПТУ
- Непопулярность среднепрофессионального образования



- Отток перспективной молодёжи и опытных профессоров за рубеж
- Реформа РАН

Наука



Реформа РАН:

- создаст серьёзные дополнительные предпосылки для оттока высококвалифицированных кадров за рубеж;
- разрушит фундаментальные основы университетского образования;
- может привести к резкому сокращению количества рабочих мест в научных центрах

Наука: рекомендации

разработать и реализовать городскую программу по социальной поддержке талантливой научной молодежи;

систематически привлекать ведущих ученых города к экспертизе научно-технических и инновационных проектов по решению хозяйственных, технических и социальных проблем города;

стимулировать участие новосибирских ученых, специалистов во всероссийских и международных выставках, конференциях, семинарах, обмене опытом в процессе стажировки в других российских городах и зарубежных странах;

ввести систему поощрительных командировок в российские научные центры и за рубеж для молодых ученых и специалистов;

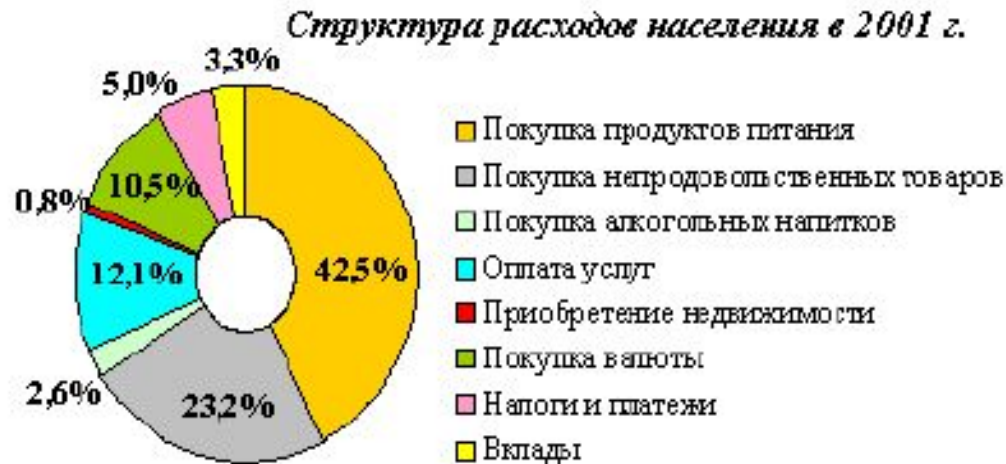
развивать обмен студентами новосибирских вузов с зарубежными и отечественными высшими учебными заведениями;

создания межвузовской инженерной магистратуры, которая должна работать на базе существующих и планируемых инновационных предприятий, а также разработка магистерских и аспирантских программ на английском языке;

ввести факультативную подготовку квалифицированных рабочих с высшим образованием

Экономика:

Потребление со стороны населения



Потребительские расходы = 80 % :

- более 50 % - питание (□ недостаточный уровень доходов «среднего новосибирца»)
- около 30 % - приобретение непродовольственных товаров
- чуть > 15 % - услуги, в том числе жилищно-коммунальные, транспортные, услуги связи и т.п.

Вывод: очень большая дифференциация в потреблении продуктов питания, непродовольственных товаров и платных услуг в семьях разного типа и с разным уровнем дохода

Потребление со стороны населения

Рекомендуемые продуктовые наборы на душу населения для Новосибирска (кг/мес.)

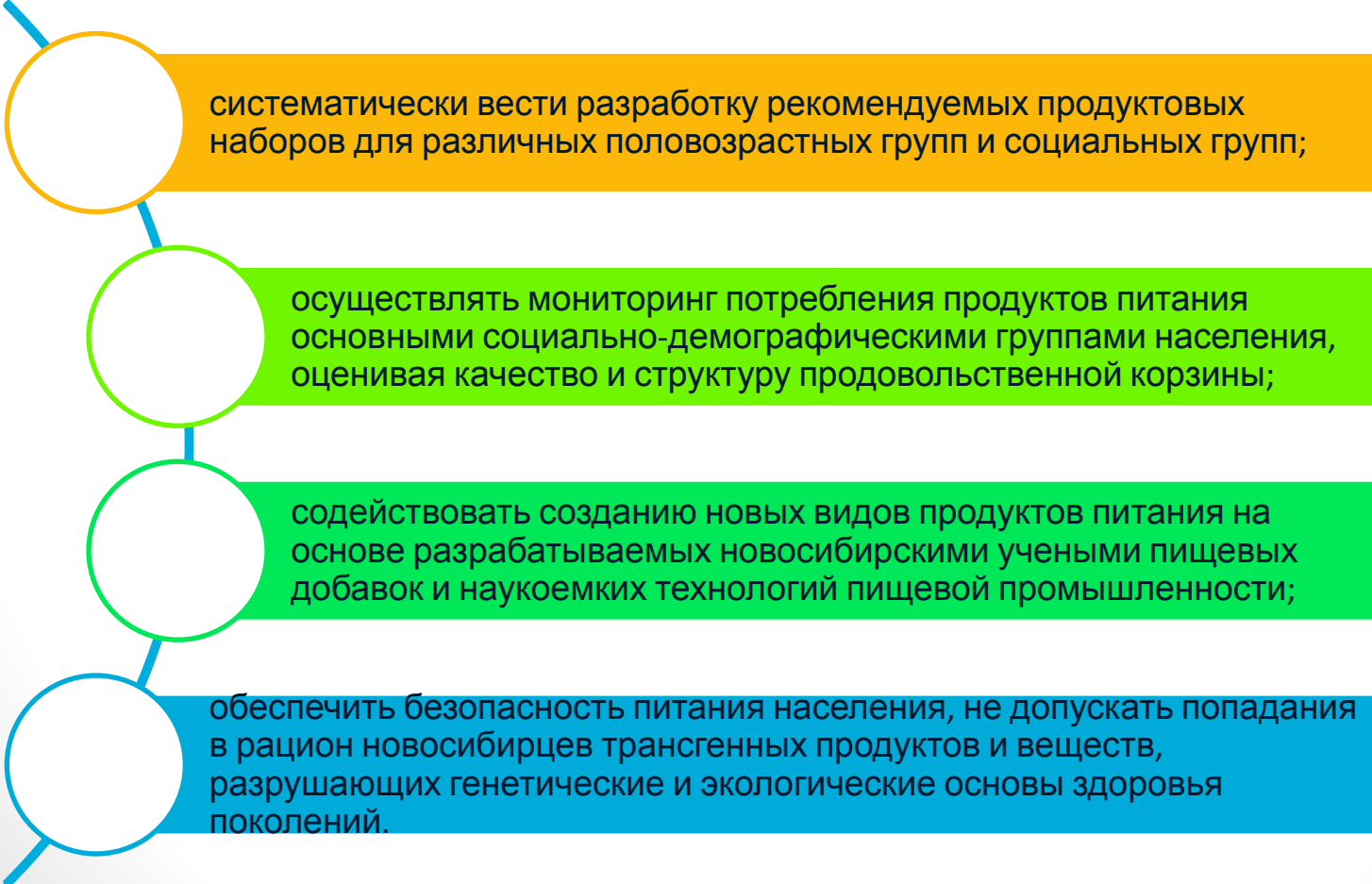
Продукты	Оптимальный набор	Минимальный набор	Фактическое потребление
Хлебопродукты	11,91	10,83	8,1
Картофель	12,78	11,62	7,8
Овощи и бахчевые	11,21	10,19	6,6
Фрукты свежие	6,29	5,72	2,5
Сахар и кондитерские изделия	2,98	2,71	2,3
Мясные продукты	5,02	4,56	4,6
Рыба, рыбопродукты	2,08	1,89	1,1
Молочные продукты	34,00	30,91	19,2
Яйца (штук)	23	21	16,0
Масло растительное, маргарин и др.	0,68	0,62	0,6

Рациональное питание

- ❖ Структуру питания определяют в основном экономические факторы (душевой доход и уровень потребительских цен).
- ❖ Традиционно значительное число семей новосибирцев решают часть своих продовольственных проблем, занимаясь огородничеством, главным образом, на пригородных земельных участках.
- ❖ **Одна из основных стратегических задач перехода Новосибирска к устойчивому развитию – создание условий для оптимального питания жителей города.**

Потребление со стороны населения

Для решения стратегической проблемы рекомендуется:



систематически вести разработку рекомендуемых продуктовых наборов для различных половозрастных групп и социальных групп;

осуществлять мониторинг потребления продуктов питания основными социально-демографическими группами населения, оценивая качество и структуру продовольственной корзины;

содействовать созданию новых видов продуктов питания на основе разрабатываемых новосибирскими учеными пищевых добавок и наукоемких технологий пищевой промышленности;

обеспечить безопасность питания населения, не допускать попадания в рацион новосибирцев трансгенных продуктов и веществ, разрушающих генетические и экологические основы здоровья поколений.


Оптимизация структуры потребления товаров и услуг

Структура новосибирского розничного рынка непродовольственных товаров в 2000 году



Структура потребления непродовольственных товаров и услуг в городе формируется потребностями социально-демографических групп населения:

- ✓ в сохранении здоровья;
- ✓ обеспечении жизнедеятельности;
- ✓ защите организма от воздействия окружающей среды;
- ✓ организации быта

Для оптимизации структуры потребления требуется систематически проводить исследования потребительских расходов  предлагать коррективы в проекты потребительских корзин

Промышленность и производство

Оборонный комплекс

- 39 предприятий
- авиация, боеприпасы, спецхимия, радиопромышленность и т.п.

С/Х

- инновационная насыщенность
- ПО «Сибельмаш», ОАО «Сибтехмаш»

ТЭК

- Много импортного оборудования
- Ориентация на региональный уровень
- Включение в участие предприятий в ФП «СибВПКнефтегазТЭК»



! Факты:

- 90-е гг.: выживание промышленности
- 23% населения экономически активного населения занято в сфере производства
- 30% налоговых поступлений в бюджет

Промышленность и производство: рекомендации

- Переориентация на выпуск продукции гражданского назначения
- Систематическое взаимодействие с федеральными агентствами в сфере ВПК

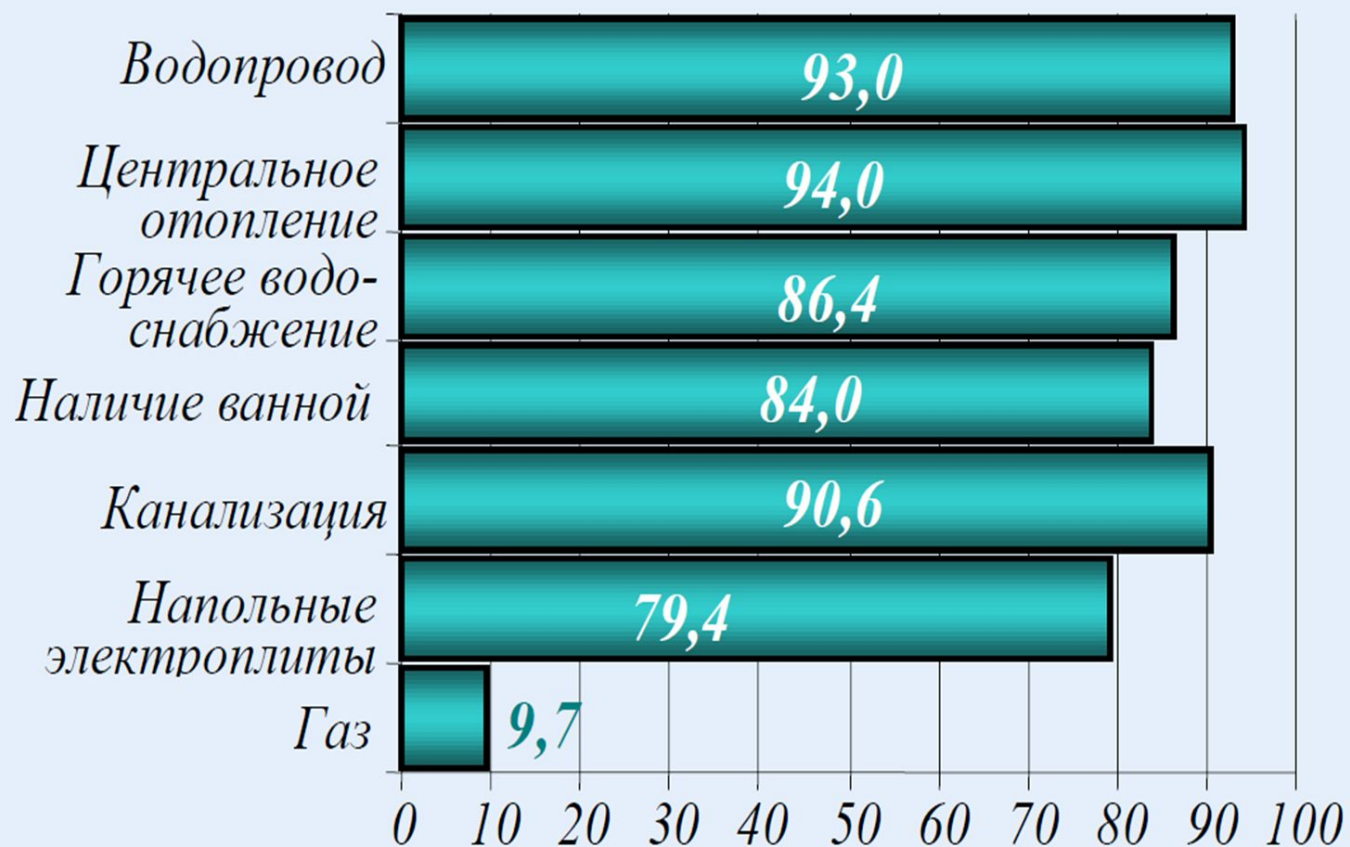
- Производство с/х техники на экспорт
- Организация многосерийного пр-ва не имеющей аналогов техники

- Учредить управляющую компанию производителей технологического оборудования ТЭК
- Развивать торгово-экономическое сотрудничество с другими регионами

Инфраструктура Новосибирска: ЖКХ

	Количество объектов (плановое)	Количество объектов (фактическое)	Затраты фактические (тыс.руб.)
Капитальный ремонт домов	11	11	47 410
Замена лифтового хозяйства	539	225	661 500
Ремонт дворовых территорий	775	780	850 000
Установка детских спортивных городков	282	282	47 000
Ветхое жилье	25	26	285 192
Газификация	55	133	

Уровень благоустройства жилищного фонда Новосибирска



ЖКХ

Проблемы в сфере ЖКХ и их решения

- Газификация
- Водоснабжение
- Новый жилищный фонд



Инфраструктура Новосибирска: Транспорт

Дорожная сеть общей протяженностью 1391 км (из них с твердым покрытием – 985 км), включающая в себя мосты, путепроводы и другие транспортные инженерные сооружения

метрополитен протяженностью 15,29 км, имеющий 12 пассажирских станций; (3-ий по прибыльности и размеру)

трамвайные линии протяженностью 62,2 км

железнодорожные линии с вокзалами и посадочными платформами протяженностью 56,0 км, обеспечивающие внутригородские перевозки пассажиров

маршруты и причалы водного транспорта по реке Обь

маршруты и причалы водного транспорта по реке Обь

Транспортные проблемы:

недостаточная протяженность магистральных улиц и дорог не обеспечивает пропуск возрастающих транспортных потоков и создает аварийные ситуации

низкая плотность магистральной сети создает избыточную нагрузку на немагистральные дороги, образование заторов, ухудшение экологии

недостаточное количество мостовых переходов через реку Обь (около 90 тыс. авто/сутки)

отсутствие единой транспортной системы

нереализованности многих предложений предшествующих Генеральных планов по развитию транспортной системы (реализовано, ориентировочно, на 20 - 25 %)

Решение транспортной проблемы: рекомендации

Краткосрочное и среднесрочное.

- 1) Привлечение опытных и высококвалифицированных менеджеров
- 2) Восстановление дорожного покрытия
- 3) Введение платной парковки
- 4) Улучшение имиджа общественного транспорта

Долгосрочное:

- 1) Создание и совершенствование магистральных дорог
- 2) Создание внешней кольцевой дороги (существенно уменьшит число транзитного транспорта)
- 3) Создание мостовых переходов

Решение транспортной проблемы: рекомендации



**Спасибо за
внимание!**