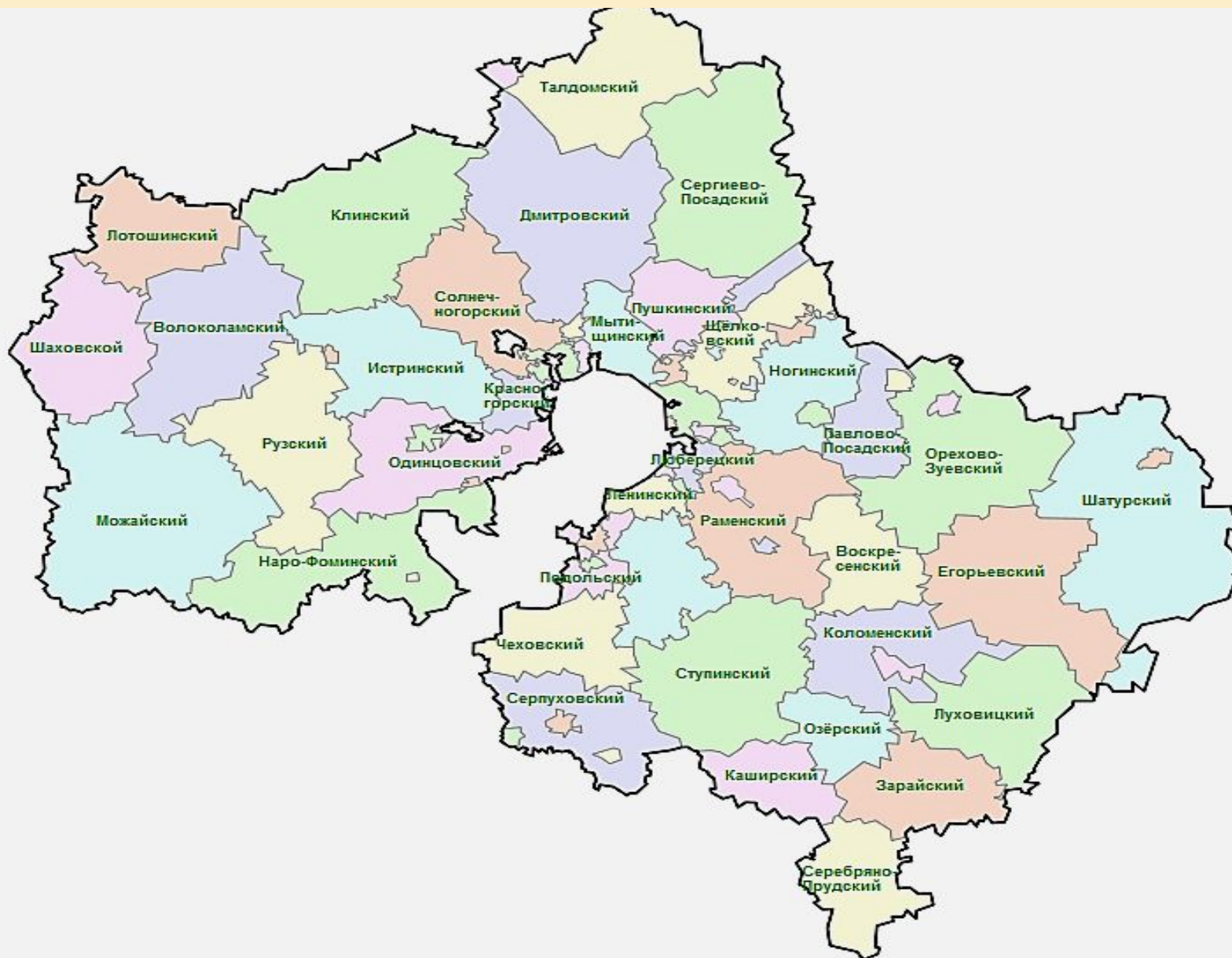


# Одинцовский район

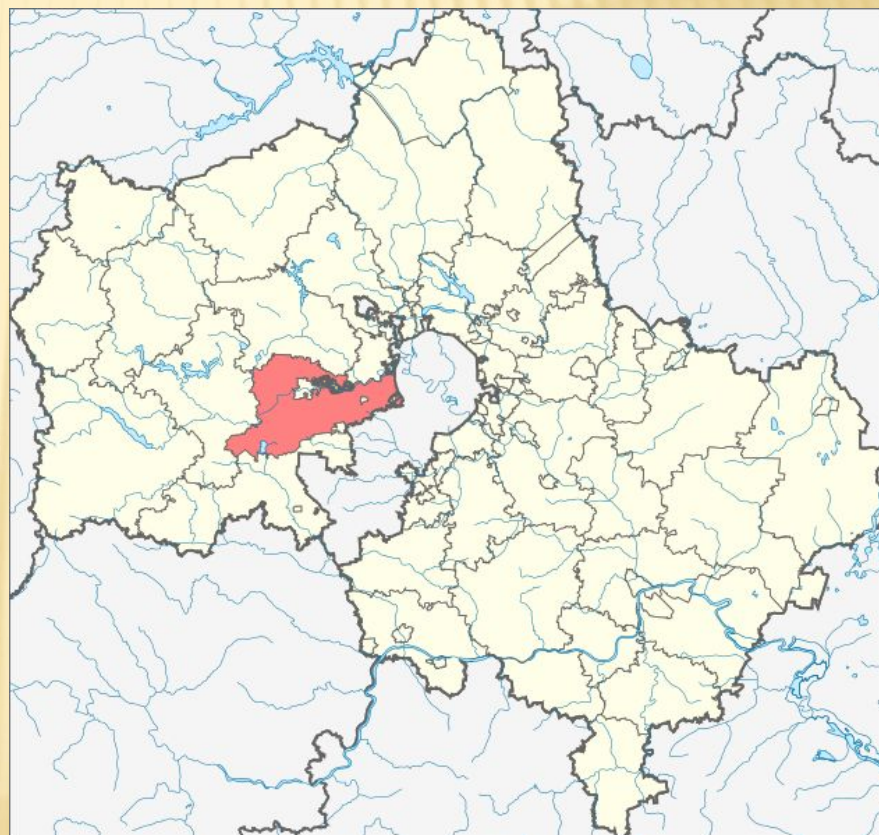


# ГЕОГРАФИЯ

Район расположен на западе Московской области.

Граничит:

- На севере городским округом Красногорск и Истринским районами;
- На востоке граничит с Москвой (Западный, Новомосковский и Троицкий административные округа),
- На юге с Наро-Фоминским районом С юга также примыкает территория городского округа Краснознаменск (ЗАТО),
- На западе с Рузским городским округом;
- Со всех сторон территория Одинцовского района окружает городские округа Звенигород и Власиха (ЗАТО).



# НАСЕЛЕНИЕ

- Площадь – 1245,11 км<sup>2</sup>
- Население – 321 261 человек (2016)
- **Этнохорóним** (название жителей определённой местности) - одинцовец, одинцовцы (ж.р. нет)
- **Одинцово занимает первое место в рейтинге городов России по плотности населения** — на квадратный километр общей территории приходится 7031 человек. Для сравнения, даже в китайском Шанхае плотность населения значительно меньше — 3754 чел/км<sup>2</sup>

## Численность населения

1970 <sup>[13]</sup>	1979 <sup>[14]</sup>	1989 <sup>[15]</sup>	2002 <sup>[16]</sup>	2006 <sup>[17]</sup>	2009 <sup>[18]</sup>	2010 <sup>[19]</sup>
131 426	↘130 469	↘129 343	↗286 033	↗286 132	↘285 708	↗316 696
2011 <sup>[20]</sup>	2012 <sup>[21]</sup>	2013 <sup>[22]</sup>	2014 <sup>[23]</sup>	2015 <sup>[24]</sup>	2016 <sup>[4]</sup>	
↘316 060	→316 060	↗317 068	↗320 380	↗321 673	↘321 261	

# ГЕРБ РАЙОНА

«В лазоревом поле лежащий на зеленой земле обернувшийся серебряный олень, вооруженный золотом и с золотым венком из цветков на шее. Серебро символизирует чистоту, мудрость, благородство, совершенство, мир.

- ❖ Золотой венок на шее - символ почета и уважения.
- ❖ Поворот головы оленя говорит о том, что он оглядывается на пройденный путь, символизирует покой и отдых.
- ❖ Лежащий олень грациозно поднял ногу – после отдыха он готов вновь тронуться в путь.
- ❖ Зеленая земля и золотой венок из цветов показывают природное богатство района.
- ❖ Зеленый цвет также символ здоровья.
- ❖ Лазоревый цвет поля герба – символ красоты, безупречности, возвышенных устремления, добродетели, символ чистого неба.



Герб района, 2010

# ИСТОРИЯ

Одинцовский район  
был образован в 1965  
года из части  
Звенигородского  
района.

**Административный  
центр — город  
Одинцово**



# ПРОИСХОЖДЕНИЕ НАЗВАНИЯ

- Своё название Одинцово получило от прозвища боярина великого князя **Дмитрия Донского — Андрея Ивановича Одинца**, жившего во второй половине XIV в. и принадлежавшего к старинному боярскому роду, ведущему начало от касожского князя Редеди, упоминающегося в Лаврентьевской летописи под 1022 годом.
- Село Одинцово известно с 1470 года



**Памятник Андрею Ивановичу  
Одинцу**

# ИСТОРИЯ

- ❑ Село Одинцово известно с 1470 года.
- ❑ После присоединения в 1514 году Смоленска и его земель к Московскому княжеству Одинцово оказалось на пути важной государевой дороги — Смоленского тракта.
- ❑ В 1673 году Одинцово и окрестные земли были куплены боярином Матвеевым Артамоном Сергеевичем — окольничим царя Алексея Михайловича.



**Артамон Сергеевич Матвеев  
(1625 —1682) — русский  
государственный деятель**

# ИСТОРИЯ

- В 1704 году Андрей Артамонович строит в память об отце деревянную церковь во имя священномученика Артемона (у святого имелся спутник — олень, что позднее было отражено в гербе города Одинцово).



**Андрей Артамонович  
Матвеев (1666 —1728) —  
сподвижник Петра Великого**



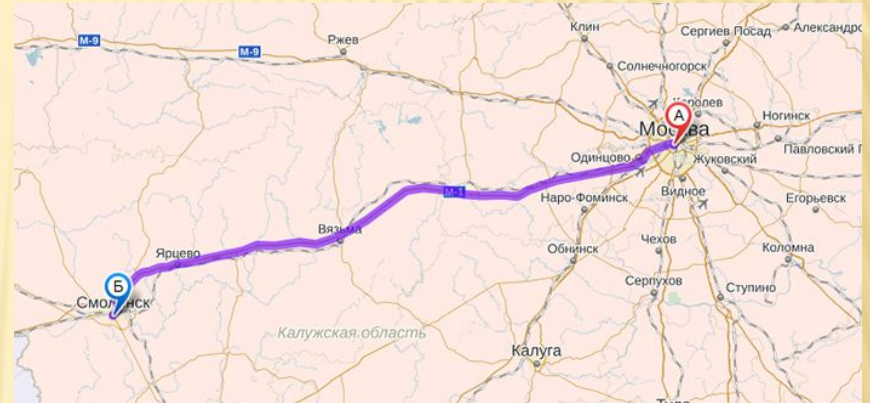
# ИСТОРИЯ

- Находясь на Смоленской дороге, Одинцово попало в полосу военных действий во время войны 1812 года. Отходя к Москве,
- В ночь с 31 августа на 1 сентября 1812 года в соседнем Мамонове останавливались войска Кутузова.
- Спустя сутки в село вошли французы. Сохранилось распоряжение Наполеона к Иоахиму Мюрату, командовавшему кавалерийским корпусом, о выходе корпуса из Одинцова.



# ИСТОРИЯ

- С постройкой железной дороги Москва — Смоленск (1870 год) рядом с железнодорожной станцией возник рабочий посёлок Одинцово для железнодорожников и рабочих кирпичных заводов, которые открывались один за другим на богатых одинцовских глинах рядом с железной дорогой.
- С 1875 по 1895 их открылось шесть: три в посёлке Одинцово (В. И. Якунчикова, А. И. Веригина, В. Н. Гирша) и три в селе Одинцово (П. С. Павловой, И. У. Ульянова, Ф. Л. Шейкина).



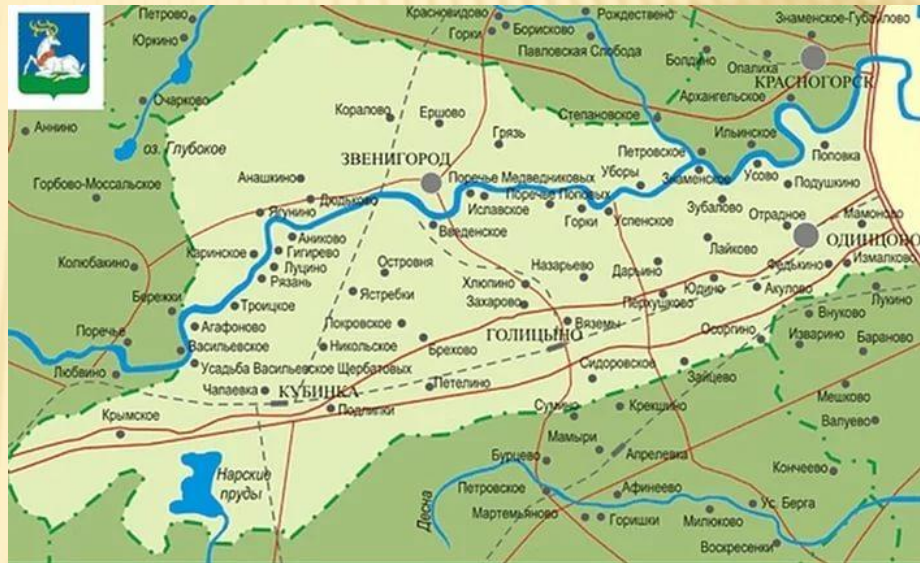
# ИСТОРИЯ

- Одинцово стало ближним тылом частей и подразделений 5-й и 33-й армий Западного фронта во время битвы под Москвой.
- Ополченцы вместе с одинцовскими жителями соорудили линию обороны в районе Перхушково.



# ДОСТОПРИМЕЧАТЕЛЬНОСТИ

- Близ деревень Подушкино, Горышкино и Таганьково находятся крупнейшие в Подмосковье языческие некрополи вятичей.
- Городища:
  - Барвихинское (начало 1-го тысячелетия — V—VII вв.) у посёлка Барвиха, на левом берегу р. Самынки;
  - Бушаринское (I—VII вв.) у деревни Бушарино, на правом берегу р. Сетуни;
  - Дунинское (начало первого тысячелетия — V—VII вв.) у деревни Дунино, на правом берегу р. Москвы.



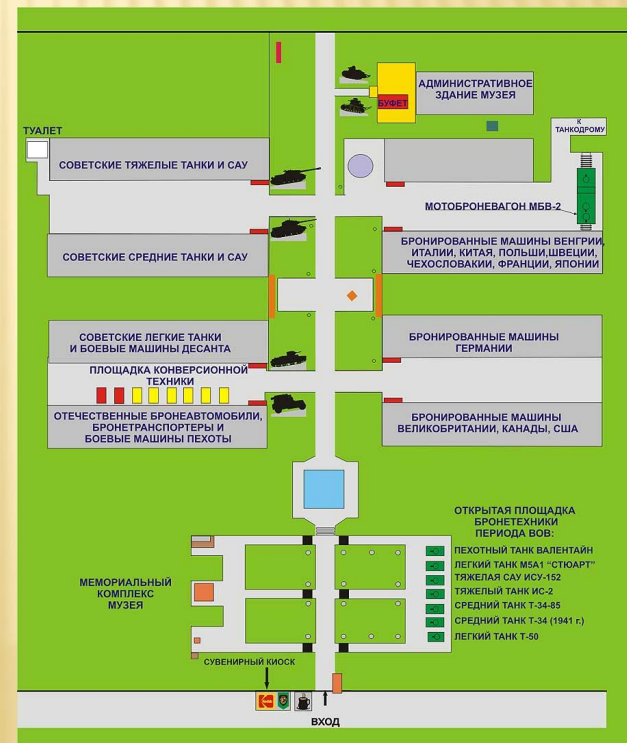
# ДОСТОПРИМЕЧАТЕЛЬНОСТИ

- На территории Одинцовского района Московской области располагается две обсерватории :
  1. **Обсерватория Первой московской гимназии**
  2. **Звенигородская обсерватория.**



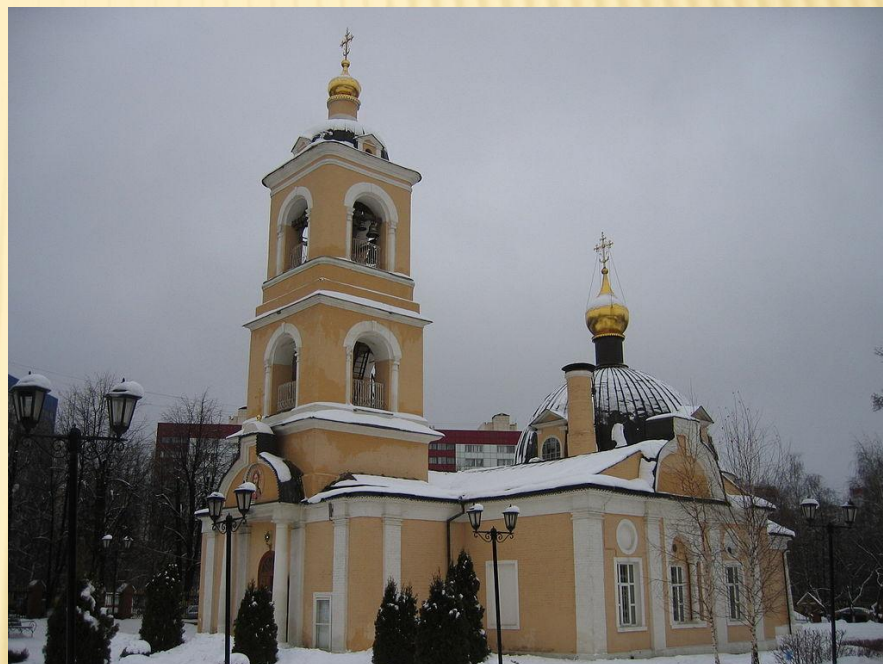
# ДОСТОПРИМЕЧАТЕЛЬНОСТИ

- ❑ **Бронетанковый музей в городе Кубинка** — один из крупнейших в мире музеев, экспонирующих бронетехнику различных видов и исторических периодов.
- ❑ Расположен в городе Кубинка Московской области.
- ❑ На открытых площадках и в павильонах экспонировано более 350 единиц бронетанковой техники из 14 стран мира.
- ❑ Занимаемая площадь — 12 гектаров.



# ДОСТОПРИМЕЧАТЕЛЬНОСТИ

- ? Храм «Во имя Гребневской Божией матери».



**Гребневская церковь, 1802**

# ДОСТОПРИМЕЧАТЕЛЬНОСТИ

- **Усадьба (Большие) Вязёмы** — архитектурно-художественный ансамбль XVI—XIX веков, бывшая царская, боярская и княжеская резиденция. Усадьба расположена в посёлке Большие Вязёмы на берегу реки Вязёмки
- Усадьба входит в комплекс Государственного историко-литературного музея-заповедника А. С. Пушкина.
- В 1999 году к 200-летию со дня рождения А. С. Пушкина на месте бывшей дачи бабушки поэта М. А. Ганибал в деревне Захарово, был воссоздан дом, в котором в детстве проводил летнее время Пушкин. Захарово стало филиалом музея-заповедника.



**Усадьба Вяземы. Дом-дворец.**



**Усадебный дом в Захарово**



# ДОСТОПРИМЕЧАТЕЛЬНОСТИ

- ? **Но́во-Огарёво** — усадьба XIX века,
- ? С 2000 года — официальная президентская государственная резиденция.
- ? Охраняется ФСО. Окружена 3-метровым забором из каменных блоков с видеочамерами по всему периметру.



# ДОСТОПРИМЕЧАТЕЛЬНОСТИ

- ? **Го́рки-9** — резиденция Президент а Российской Федерации (в данный момент в ней живёт Председатель Правительства Российской Федерации Дмитрий Медведев).



# ДОСТОПРИМЕЧАТЕЛЬНОСТИ

- **Майендорф** или **Подушкино** — стилизованная под шато усадьба баронессы Мейендорф (Майендорф) в посёлке Барвиха.
- Замок принадлежит Управлению делами Президента Российской Федерации, в «Майендорфе» проводятся некоторые официальные встречи Президента России с главами иностранных государств, руководителями фракций Госдумы и другие мероприятия.



# ДОСТОПРИМЕЧАТЕЛЬНОСТ И

? **Дунино** — музей-  
усадьба Михаила  
Пришвина.



Дом-музей М. М. Пришвина в д. Дунино



# ДОСТОПРИМЕЧАТЕЛЬНОСТИ

- ? Спортивный парк отдыха имени Героя России Ларисы Лазутиной (также известен как «Лазутинка») — главный парк города Одинцово и Одинцовского района, располагающийся на территории Подушкинского лесопарка.
- ? Известен лыжероллерной трассой (два круга — 3 км и 6 км.), на которой проходит ежегодная Манжосовская гонка. Площадь парка — 280 га.



? В период с 1990 по 1998 гг. Лариса Лазутина стала пятикратной чемпионкой Олимпийских игр, одиннадцатикратной чемпионкой мира, двукратной обладательницей Кубка Мира, многократной чемпионкой СССР и России, заслуженным мастером спорта. После успешных стартов на Олимпийских играх в Лиллехаммере в 1994 году была награждена орденом Дружбы народов, а на Олимпиаде в Нагано завоевал а медали (три золотых, «серебро» и «бронзу») во всех пяти гонках, после чего ей было присвоено звание Героя Российской Федерации.



# ДОМАШНЕЕ ЗАДАНИЕ

---

1. Уметь показывать Ногинский район и г. Ногинск на карте;
2. Выучить достопримечательности Ногинского района;

**Доклады по темам:**