



**Муниципальное общеобразовательное учреждение  
средняя общеобразовательная школа №1 города Московский  
Ленинского муниципального района Московской области**

# **Охраняемые природные объекты нашей местности**



**Работу выполнили  
учащиеся 7Б кл.  
Воронов Артём  
Власюк Тарас**

ИЗ ФЕДЕРАЛЬНОГО ЗАКОНА  
«ОБ ОХРАНЕ ОКРУЖАЮЩЕЙ СРЕДЫ»  
от 20 декабря 2001 года

Природный объект - естественная экологическая система,  
природный ландшафт и составляющие их элементы,  
сохранившие свои природные свойства







Мешково

пос.  
Москов

М-3

карта

# Охраняемые объекты УПТ "Ландшафты родного края"

Номер объекта наз	Объекты экскурсии	Что наблюдать
1. Ант ла	О 	Антропогенное воздействие. Растения оврага.
2. Сме	Б	Сукцессия, грибы-паразиты, растения смешанного леса.
3. Мол	М	Антропометрическая характеристика, строение почвы.
4. Березняк, лишайник	Л  <b>холокарпа</b>	Л 
5. Ручей.	Ручей "Передельцы"	Ж стоты воды, рН, м.
6. Дубрава.	Дуб, <b>ятрышник пятнистый, сойка.</b>	И о комплексу геоботанических показателей.
7. Растения- пришельцы	Свидина, элодея, борщевик.	Причины распространения растений, их биологические особенности.
8. Ельник.	Ель, кислица, зяблик, <b>дятел</b>	Экологич. особенност пишек клестами,
9. Липняк.	Липа.	Особенности широколиств многообразии пицев
10. Сосняк.	Сосны, кустарники.	ОЖС леса по сосне. 





**Наша местность (город Московский) находится в юго-западной части Лесопаркового пояса города Москвы. Юго-запад не случайно считается одной из наиболее благоприятных по химическому загрязнению окраин Москвы.**



**Изучая Мешковский овраг был составлен список видов растений и животных , имеющих природоохранное значение.**



**Все виды, подлежащие охране в Мешковском овраге можно разделить на группы:**

- **виды, занесённые в «Красную книгу Московской области»( 1998 г.)**
  - **виды , занесённые в дополнительный список Красной книги как подлежащие постоянному контролю и наблюдению ,**
  - **виды, определённые постановлением Моссовета «Об охране дикорастущих растений Подмосковья» 1984 года**
  - **виды, занесённые в «Красную книгу Москвы» ( 2002 г.).**
- Приводим эти списки по группам.**

## Виды «Красной книги Московской области»

### Растения

1. Подлесник европейский



### Животные

1. Уж обыкновенный

2. Ящерица прыткая

3. Большая переливница

4. Зелёный дятел



## Виды, внесённые в дополнительный список «Красной книги Московской области» как подлежащие постоянному контролю и наблюдению.

### Растения

- Борец северный
- Земляника мускусная
- Колокольчик крапиволистный
- Колокольчик широколистный
- Купальница европейская
- Ландыш майский
- Любка двулистная
- Пальчатокоренник Фукса

### Животные

Бражник липовый

Бражник шмелевидный

Коростель

Лишайник

Эверния сливовая



**Виды, не указанные выше, но внесенные в список растений по постановлению Моссовета 1984 года.**

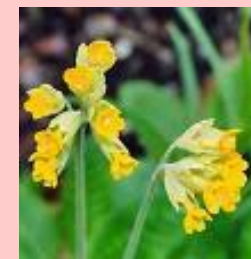
1. Пальчатокоренник Фукса
2. Волчегодник обыкновенный



**Виды, не указанные выше, но внесённые в список охраняемых «Красной книги г.Москвы»**

**Растения**

- Ветреница лютичная
- Чистяк весенний
- Горицвет кукушкин
- Воронец колосистый
- Первоцвет весенний



# **ШМЕЛИ КРАСНОЙ КНИГИ МОСКОВСКОЙ ОБЛАСТИ, НАИБОЛЕЕ ЧАСТО ВСТРЕЧАЮЩИХСЯ НА ТЕРРИТОРИИ ГОРОДА МОСКОВСКИЙ.**

## **ШМЕЛЬ ШРЕНКА**

Описание. Сравнительно мелкий шмель с рыжей окраской .

Брюшко кажется полосатым из-за чередования рядов черных и серых волосков на спинной части 3—5-го сегментов.

Статус, 3-я категория. Редкий вид.

Распространение. В Московской обл. распространен локально, найден в Одинцовском, Ленинском, Подольском, Раменском .

До начала 1990-х гг. на территории Московской области не отмечался . В настоящее время наблюдается тенденция к увеличению численности и заселению новых территорий.

**Особенности биологии и экологии.** Приурочен к лугам, опушкам и лесным полянам в полосе смешанных и таежных лесов. Строит гнезда (по-видимому, наземные) из растительных материалов и воска.

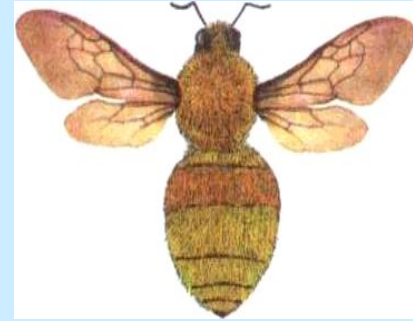
### **Лимитирующие факторы.**

- ❖ уничтожение характерных для вида мест обитания,
- ❖ выжигание растительной ветоши,
- ❖ ухудшение кормовых условий из-за выпаса скота, сенокошения
- ❖ загрязнения биотопов инсектицидами.

Возможно, конкуренция со стороны других видов шмелей.

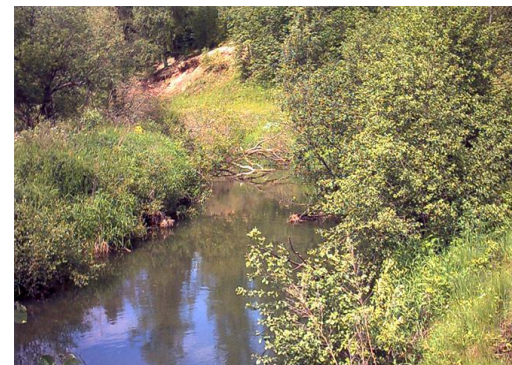
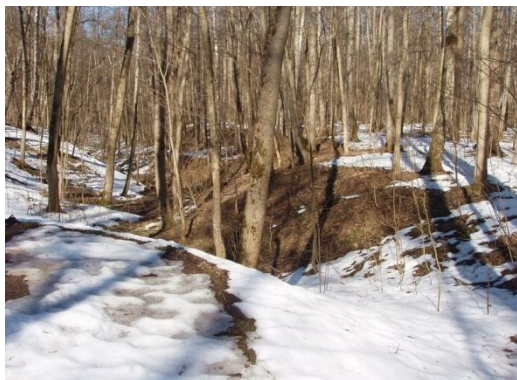
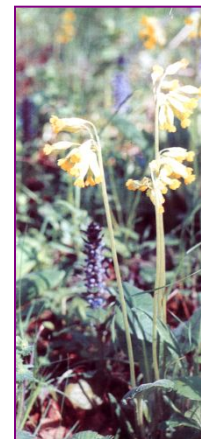
### **Рекомендации по сохранению вида в естественных условиях.**

Сохранение луговых, полянных и опушечных сообществ.





Таким образом общее количество видов, подлежащих охране и обнаруженных в Большом Мешковском овраге - 25, из них 18 видов растений и 7 видов животных.



# ВЫВОДЫ И РЕКОМЕНДАЦИИ

- Несмотря на антропогенные изменения последних десятилетий в указанных природных экосистемах до настоящего времени встречается большое количество видов растений и животных, требующих охраны.
- На относительно небольшой территории только одного Мешковского оврага размещаются разнообразные по флористическому составу группировки, образуя картину своеобразной «мозаики» растительности.
- Наблюдения последних лет дают возможность говорить о сукцессиях на участках вырубки в Мешковском и Передельцевском оврагах, некоторых изменениях растительности на отдельных участках, связанных с рекреационной нагрузкой, которые также представляют значительный интерес для изучения.
- В целом природные комплексы данных территорий в значительной степени сохранены, что в условиях ближнего Подмосковья можно считать особенно ценным фактом.

# Рекомендации



В связи с новыми находками редких видов продолжить работу по изучению, контролю и наблюдению популяций данных видов и их охране, а также продолжить тщательное изучение территории с точки зрения уточнения флористических и фаунистических списков.

Привлечь внимание школьников, их родителей и населения г.Московский к вопросу об уникальной природной ценности и значимости данного ландшафтного уголка, используя средства массовой информации, а также разнообразные оформительские материалы.

**СПАСИБО ЗА ВНИМАНИЕ**

