

# Омутнинский район



ВЧЕРА, СЕГОДНЯ, ЗАВТРА

## Цели исследования:

- ✓ Научиться составлять комплексную характеристику Омутнинского района.
- ✓ Составить прогноз на будущее Омутнинского района.
- ✓ Научиться работать в коллективе.

## Задачи исследования :

- ✓ Изучить историю образования Омутнинского района.
- ✓ Узнать историческую справку г. Омутнинска.
- ✓ Изучить достопримечательности г. Омутнинска.

# Общие сведения о районе

- ✓ Центр – г. Омутнинск
- ✓ Дата образования - 6 июня 1773 года  
(17 июня по новому стилю)
- ✓ Территория в тыс. км. - 5168 км<sup>2</sup>
- ✓ Население на 1 января 2009 года - 46937 человека  
в том числе:
  - городское население - 38225 человек
  - ✓ сельское население - 8712 человек
- ✓ Расстояние от центра Омутнинского района города Омутнинска до областного центра города Кирова по железной дороге - 232 км,  
по автомобильной трассе - 190 км.

# Административно-территориальная структура

В состав района входят:

- ✓ 1 город районного значения - Омутнинск
- ✓ 2 поселка городского типа - Восточный и Песковка
- ✓ 50 сельских поселений

Из 48,7 тыс.чел.-

- ✓ 39,3 тыс.чел.- городское население
- ✓ 9,4 тыс. чел.- жители села

# Карта Омутнинского района





# Историческая справка

История возникновения города металлургов неразрывно связана с металлургическим заводом.

6 июня 1773 года Государственная берг-коллегия издала указ о строительстве на реке Омутной железоделательного завод.

Выполнение указа легло на подполковника И.П. Осокина.

Осенью 1775 года была выдана первая плавка. Завод медленно развивался, а вместе с ним медленно рос и посёлок.

К концу столетия завод считался крупным предприятием черной металлургии, а посёлок – большим населённым пунктом Вятской губернии.

После прихода Советской власти, 5 января 1921 года был образован Омутнинский уезд. В 1929 году он стал именоваться районом, стал самостоятельной административно – территориальной единицей Вятского округа Нижегородского края, с 1936 года – Кировской области.

В 1965 году район приобрёл границы, существующие по сей день.

# Промышленность

- ✓ Омутнинск - единственный город черной металлургии области.  
Главным предприятием в этой области является ЗАО «Омутнинский металлургический завод».  
Завод вырос в современное предприятие по выпуску фасонных, горячекатаных, холодноотянутых, конструкционных и легированных сталей.
- ✓ Через город (ст. Стальная) проходит железная дорога Киров – Лесная и автотрассы Омутнинск – Киров, Омутнинск – Пермь.  
Расстояние до города Кирова по автомобильной дороге 190 км, по железной – 232 км.
- ✓ Молокозавод, мясокомбинат и хлебокомбинат расширяют ассортимент продукции



# Образование

- ✓ Омутнинский район вместе с Верхнекамским и Афанасьевским входит в Восточный образовательный округ.
- ✓ Образовани́ем подрастающего поколения в районе занимаются: 10 дошкольных учреждений, 13 средних и 1 начальная школа, Центр образования, школа 8-го вида в с. Залазна, а также учреждения дополнительного образования: Дом детского творчества и 2 детско – юношеские спортивные школы.
- ✓ Помимо этого работает Омутнинский колледж педагогики, экономики права, медицинское училище и профессиональное училище №20.





# Здравоохранение

- ✓ В сеть здравоохранения района входят:  
ЦРБ, 3 городских больницы и амбулатории.
- ✓ Помимо этого существует детский санаторий «Лесная сказка» и заводской профилакторий «Металлург».



# Культура

Культурным обслуживанием населения района занимаются 44 учреждения: библиотеки, культурно- досуговые учреждения, музеи, детские школы искусств и Дворец культуры металлургов.



# Спорт

**Омутнинск можно по праву считать спортивным городком.**

**Культивируются такие виды спорта, как лыжи, футбол, волейбол, городки, прыжки на акробатической дорожке и многие другие.**

**Здесь живет олимпийский чемпион по лыжным гонкам в Саппоро Ю.Г.Скобов. Не случайно именно Омутнинск по инициативе Юрия Григорьевича стал центром грандиозного лыжного праздника на который традиционно съезжаются бывшие и сегодняшние спортсмены.**





# Природа

Омутнинский район - лесной край с множеством чистых рек и речушек.

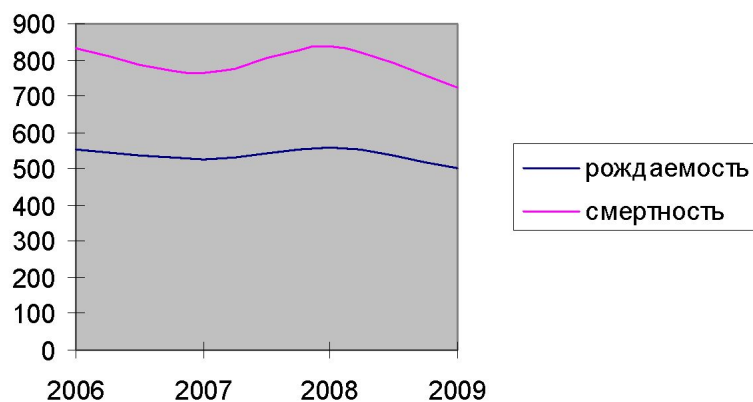
На территории района расположены четыре больших, чистых, богатых рыбой пруда - Омутнинский, Чернохолуницкий, Залазнинский, Песковский.

В кладовой земли - красные глины, суглинки, торф, шпатовые и болотные железные руды. Таежные леса богаты дичью.

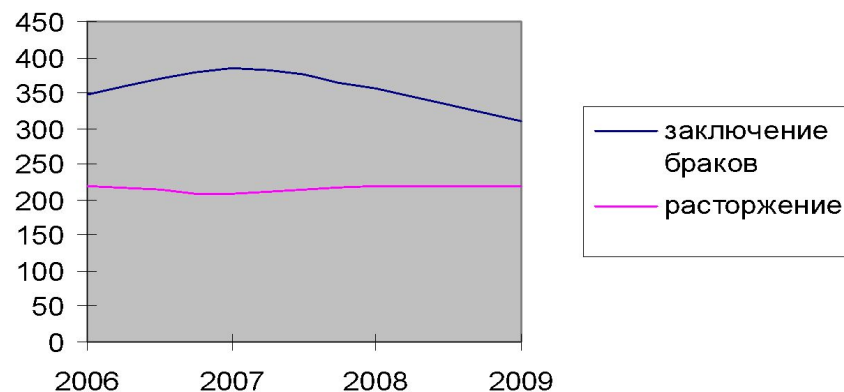




рождаемость и смертность



Бракосочетание



## Выводы:

1. Рождаемость с 2006 -2008 год находится практически на одном уровне, а 2009 году рождаемость идёт на убыль.
2. Смертность наоборот колеблется то на высоком уровне, то идёт на спад (волнообразно): в 2006 - высокая; в 2007 - низкая; в 2008 - высокая; в 2009 - низкая.
3. С 2006 -2007 год больше заключалось браков по сравнению с 2008 и 2009 годами, где заключение браков идёт на убыль.
4. Расторжение браков так и остаётся на высоком уровне с 2006 по 2009 год идёт неизменно.



мемориал павшим  
в годы ВОВ



памятник  
рабочему



православная  
церковь



здание  
заводуправления

# ДОСТОПРИМЕЧАТЕЛЬНОСТИ

фонтан



памятник героям  
Гражданской войны



памятник В.  
И. Ленину



кинотеатр «Спартак»



# Будущее Омутнинского района

Город Омутнинск будет развиваться. Развитие получит как его промышленная сторона, так и культурная.

Появятся больше различных предприятиях, на которых соответственно будут свободные вакантные места на определенные должности, а следовательно снизится безработица в городе.

Развитие же культурной стороны отразится на образованности жителей, появятся новые музеи, выставочные залы, различные учреждения, которые помогут развитию творческого потенциала и творческих способностей у юного поколения населения.



# Презентацию выполнили

ученицы 9 «б» класса  
МОУ СОШ с УИОП №1 г. Омутнинска  
Кировской области

- ✓ Воробьева Юлия
- ✓ Лопарева Алёна
- ✓ Микляева Екатерина
- ✓ Опарина Ирина

под руководством

Еремеевой Сарии Ривгатовны,  
учителя географии и

Запольских Ирины Александровны,  
учителя информатики