

МОУ «Средняя общеобразовательная школа №4 г. Опочки»



ОПОЧКА

сердцу милый уголок...



Автор: Михов Виктор,
1985 г.р.,
ДО «Альтаир»





Охранный крест, воздвигнутый 12 ноября 2000г. В честь 2000-летия христианству. Крест призван охранять Опочку от всякого зла и благословлять путешественников.

Древняя Опочка

И путешествие в Опочку,
И фортепьяно вечерком...

А.С.Пушкин

13



14



15



16



13



14

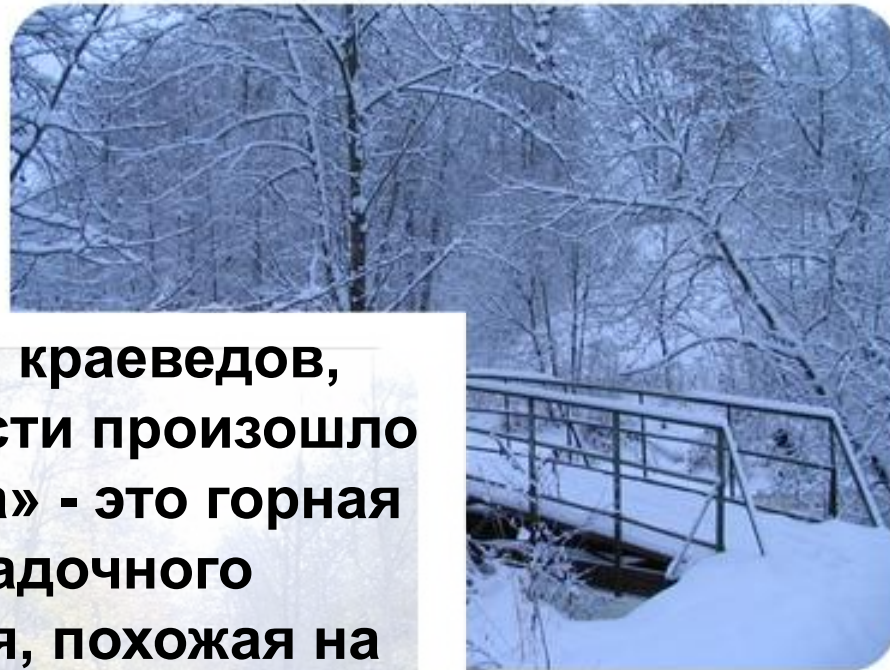


15

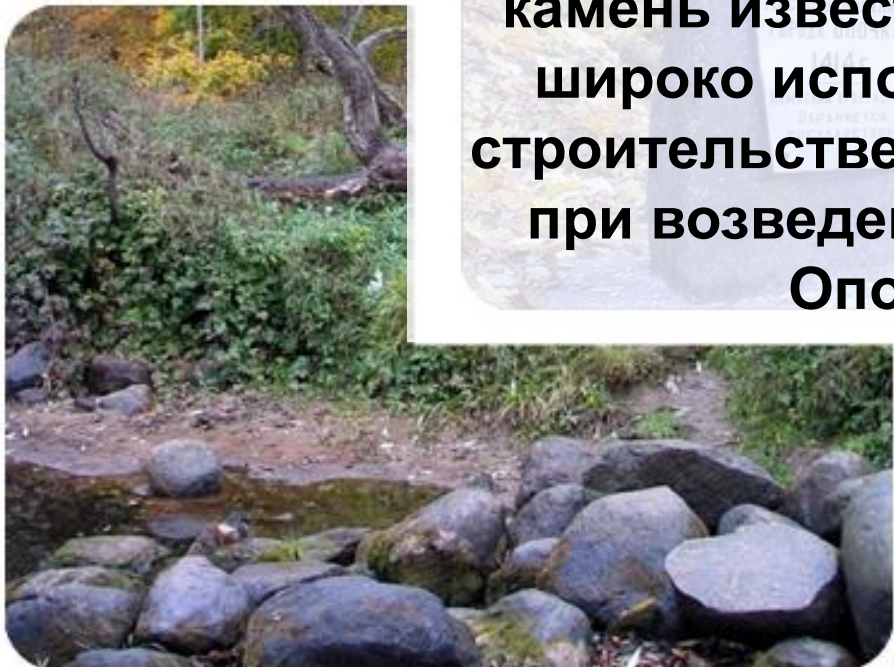


16





По мнению краеведов, название крепости произошло от слова «опока» - это горная порода осадочного происхождения, похожая на камень известняк, который широко использовался в строительстве, в том числе и при возведении крепости Опочка.





**Над гладью Великой плывут облака,
В туман разбиваясь о крут берега,
О старой усадьбы обугленный труп,
О башню – объединенный временем зуб.**

**Здесь кони Батория пили луну,
Взрывали левонцев полки тишину
И в шелесте волн, не услышав беды,
Звезды считали сквозь толщу воды.**

**Ладьи расписные заморских гостей,
Расцветы товаров, безбрежье вестей,
Варяжские саги, былинная Русь,
Звонниц малиновых звонкая грусть.**

В. Глебов



Привить огонь чужбин Опочке и Твери

Б. Ахмадулина

17 сентября 1774 года нижний город постигло громадное несчастье деревянных городов – большой пожар, от которого сгорело множество домов, все церкви и строения верхнего города. Верхний город больше не восстанавливался.

The image features a black background with a white film strip border. The film strip has five sprocket holes along the top and bottom edges. In the center of the film strip is a large, light gray rectangular frame. Inside this frame, the text "ОПОЧКА В ПРОШЛОМ..." is written in a bold, black, sans-serif font. The text is centered horizontally and vertically. In the bottom right corner of the gray frame, there is a small black square.

**ОПОЧКА
В ПРОШЛОМ...**

Исторические, культурные и архитектурные памятники



**Здание присутственных мест
(1975 г.)**

**Ныне Опочечкое
профессиональное
техническое училище №1.**

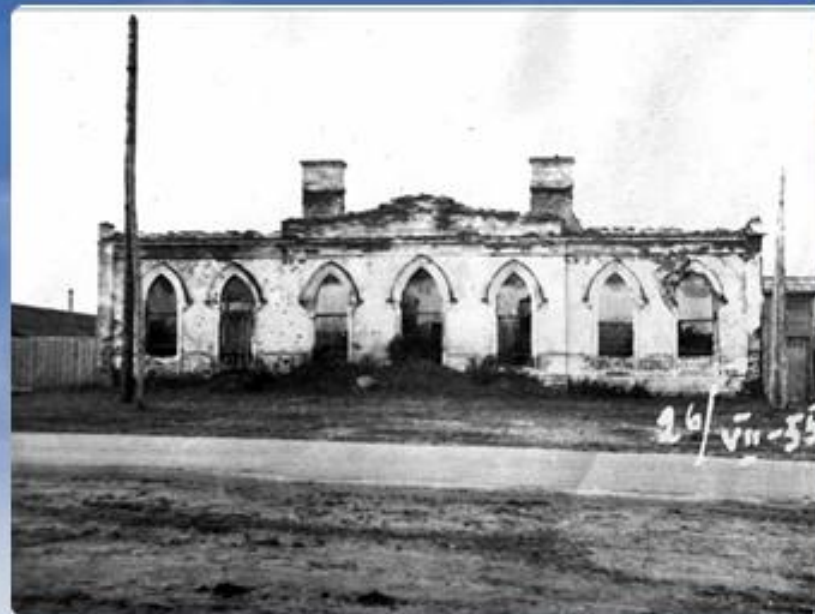


Центром города была Соборная площадь. Главными достопримечательностями оставались сооружения екатерининской эпохи: корпус, Спасо – Преображенский собор и присутственные места, составляющие «триединство»: казарма – церковь – тюрьма.

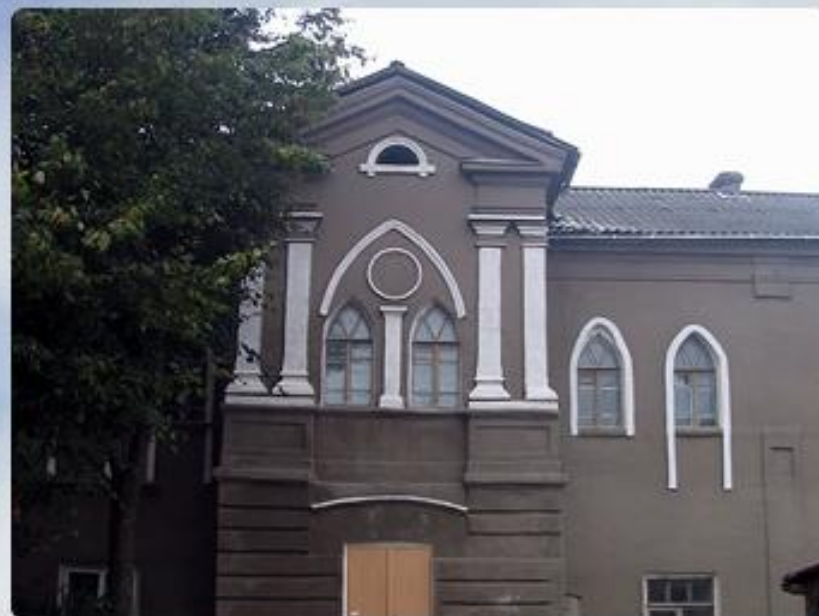
О них и поговорка сложилась: «Отслужи царю-батюшке в солдатах, помолись господу богу и с чистой совестью садись в тюрьму».



Почтовая станция, 1847. В настоящее время городская автобусная станция.



Дом Н.И. Куколькина,
конец XVIII века. Ныне
городская музыкальная
школа.





**Техническое училище,
1913 г. Затем основная
школа №1. Ныне детсад
«Лучик»**



Женская гимназия, 1861 г. Ныне педагогический колледж.





Дом культуры, 1937 г.





**В Опочке церквей
было множество. До
наших дней
сохранилась лишь
кладбищенская
Покровская церковь,
поставленная в 1804
году.**



Памятник летчикам –
героям А. Романенко и
С. Царькову



Памятник В.И. Ленину

Памятники героям гражданской и
Великой Отечественной войны





Ордин-Нащокин
Афанасий Лаврентьевич,
государственный деятель

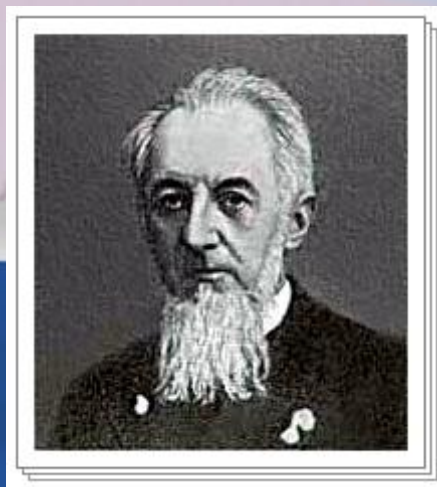
Любая земля славится людьми, родившимися на ней, учившимися и выросшими в этих краях. Опочка также может гордиться своими земляками, внесшими огромный вклад в становление русского государства и в развитие русской культуры.



Осипова-Вульф Прасковья
Александровна,
помещица Опочецкого уезда



Петров Александр Дмитриевич,
русский мастер шахматной игры



Гейден Петр Александрович,
государственный деятель



Пещуров Алексей Никитич,
государственный деятель

**Древнерусская Опочка,
Летописный городок!
Ты на карте просто точка
На скрещении дорог.**

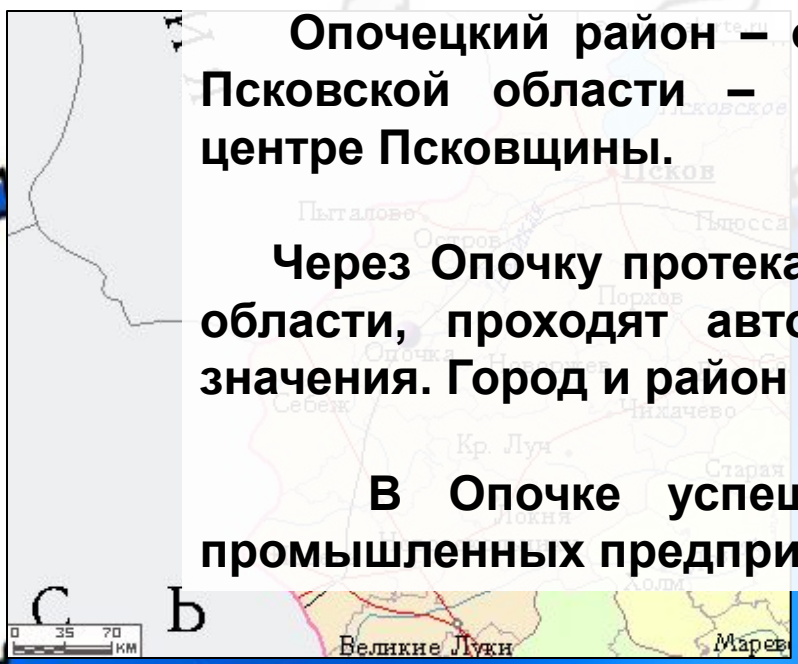


Страна	Россия
Субъект федерации	Псковская область
Муниципальный район	Опочечский район
Глава	Васильев Пётр Михайлович
Основан	1414
Этнохороним	опочане, опочанин, опочанка
Телефонный код	+7 81138
Почтовый индекс	182330
Автомобильный код	60
Код ОКАТО	58 229 501

Опочечский район – один из двадцати четырех районов Псковской области – расположен практически в самом центре Псковщины.

Через Опочку протекает река Великая – самая большая в области, проходят автомобильные дороги федерального значения. Город и район – в зоне действия сотовой связи.

В Опочке успешно работает и развивается ряд промышленных предприятий.





**Герб муниципального образования
Опочецкий район утвержден 1 марта
2002 года Решением Собрания
депутатов района. Авторская
группа реконструкции: К.Моченов,
С.Исаев, Р.Маланичев, Г.Тунник.
Описание герба:**

**"В лазоревом поле на зелёной
земле лежащие серебряные камни,
сложенные пирамидой".**

**Герб внесен в Государственный
геральдический регистр под № 964.**



Опочка с высоты птичьего полета

Что мне дорого в нашем городе?

Речка в зелени берегов.

Древний вал, повидавший врагов.

Здания - памятники прошлых веков.

Говорят, здесь скучно, - провинция.

Слишком медленно жизнь течет.

И не балует нас гостиницами,

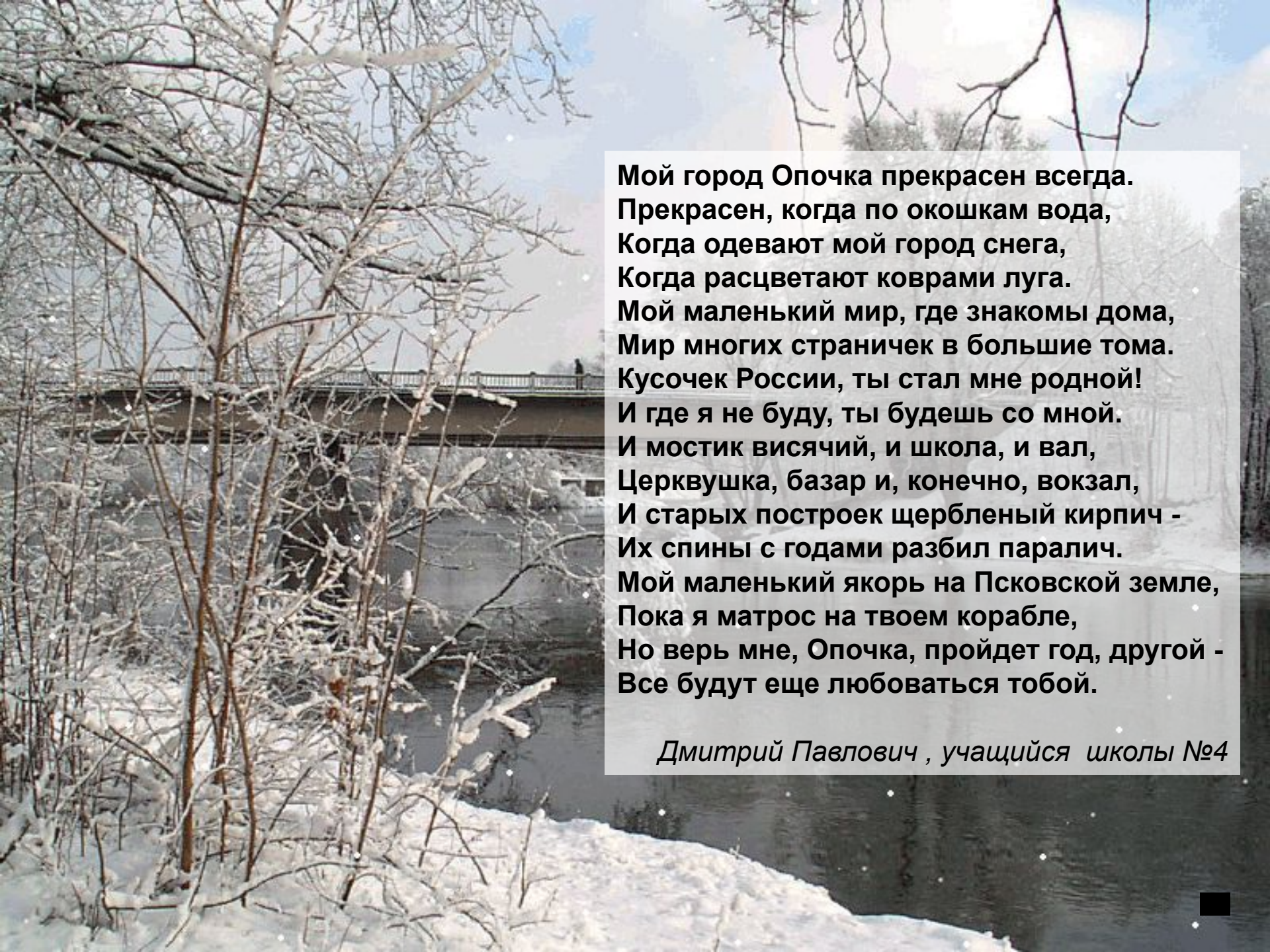
Даже чаще - наоборот.

Но милее не знаю города.

Здесь корнями мы проросли.

Здесь знакомо нам все и дорого,

Крайше нет уголка земли.

A winter scene with snow-covered trees and a bridge in the background. The trees are bare and covered in a thick layer of snow. In the background, a bridge spans across a body of water. The sky is a pale, overcast blue. The overall atmosphere is quiet and serene.

**Мой город Опочка прекрасен всегда.
Прекрасен, когда по окошкам вода,
Когда одевают мой город снега,
Когда расцветают коврами луга.
Мой маленький мир, где знакомы дома,
Мир многих страничек в большие тома.
Кусочек России, ты стал мне родной!
И где я не буду, ты будешь со мной.
И мостик висячий, и школа, и вал,
Церквушка, базар и, конечно, вокзал,
И старых построек щерблennyй кирпич -
Их спины с годами разбил паралич.
Мой маленький якорь на Псковской земле,
Пока я матрос на твоём корабле,
Но верь мне, Опочка, пройдет год, другой -
Все будут еще любить тебя.**

Дмитрий Павлович , учащийся школы №4