

МОУ «Средняя общеобразовательная школа №4 г. Опочки»



# ОПОЧКА

сердцу милый уголок...



Автор: Михов Виктор,  
1985 г.р.,  
ДО «Альтаир»





Этот крест воздвигнут  
12 ноября 2000 года  
в честь 2000-летия  
христианства  
и призван охранять  
Опочку от всякого  
зла и благословлять  
путешествующих.

Охранный крест, воздвигнутый 12 ноября 2000г. В честь 2000-летия христианству. Крест призван охранять Опочку от всякого зла и благословлять путешественников.

# Древняя Опочка

И путешествие в Опочку,  
И фортепьяно вечерком...

А.С.Пушкин

13



14



15



16



13

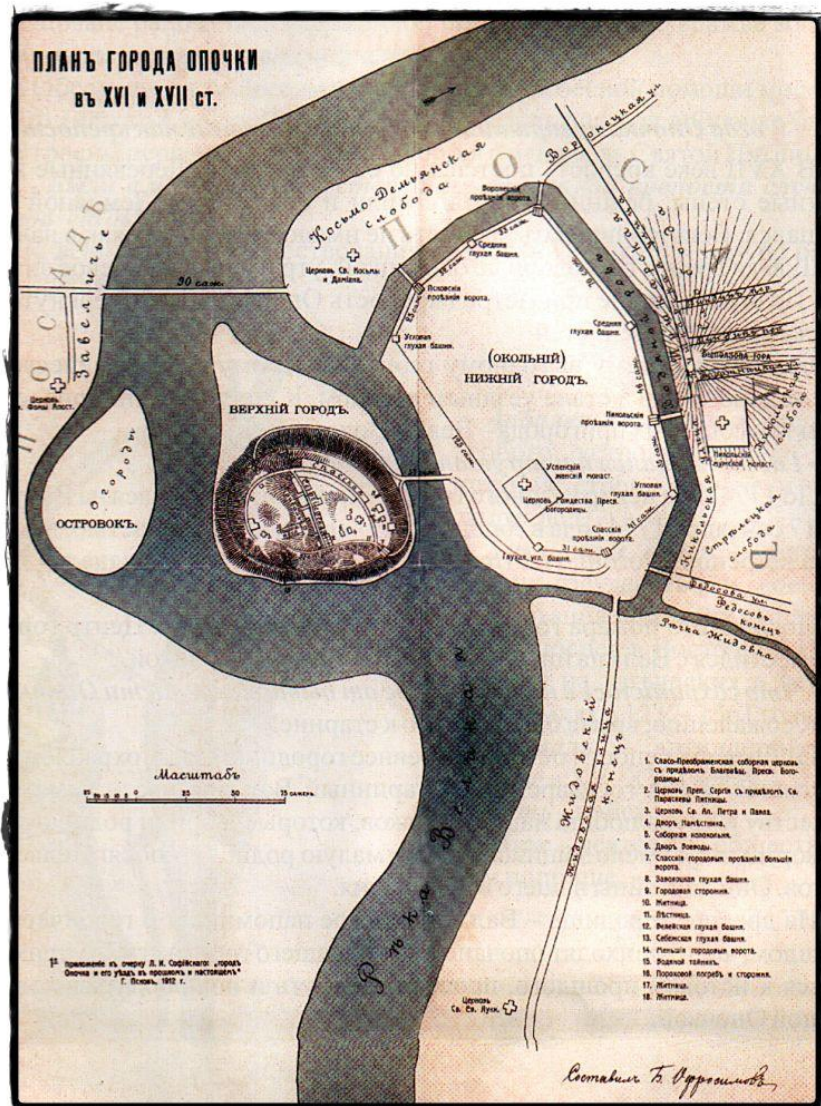
14

15

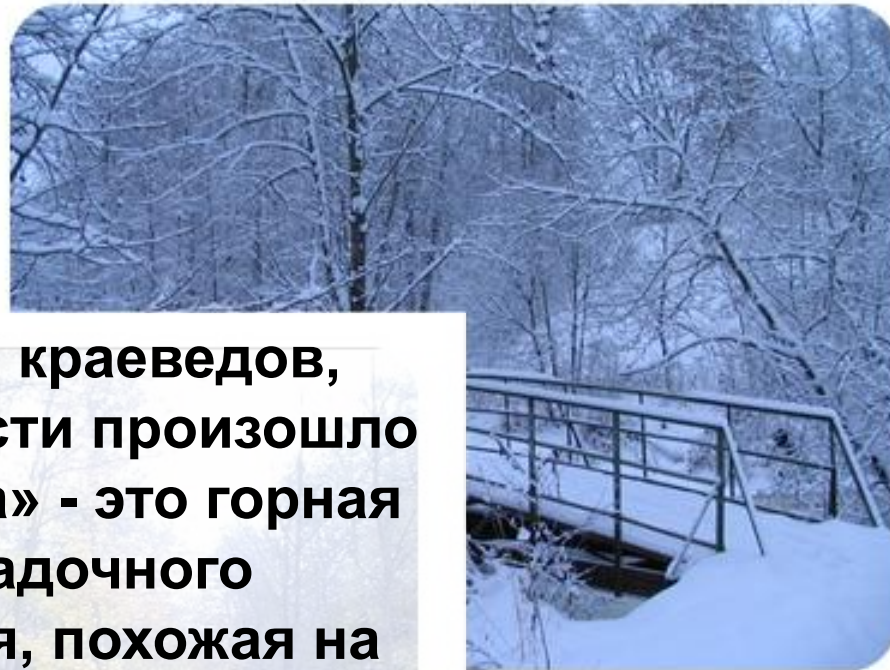
16



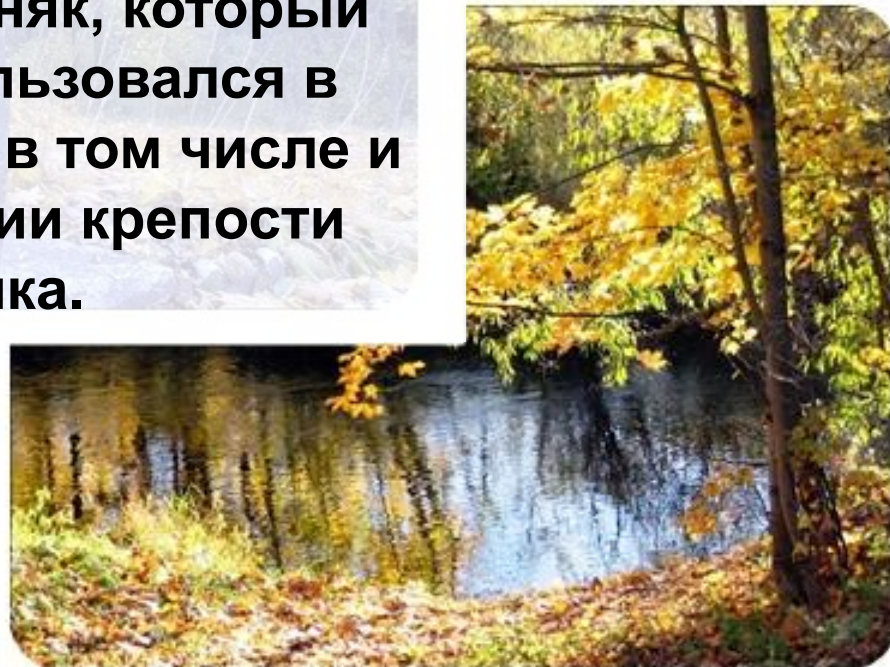
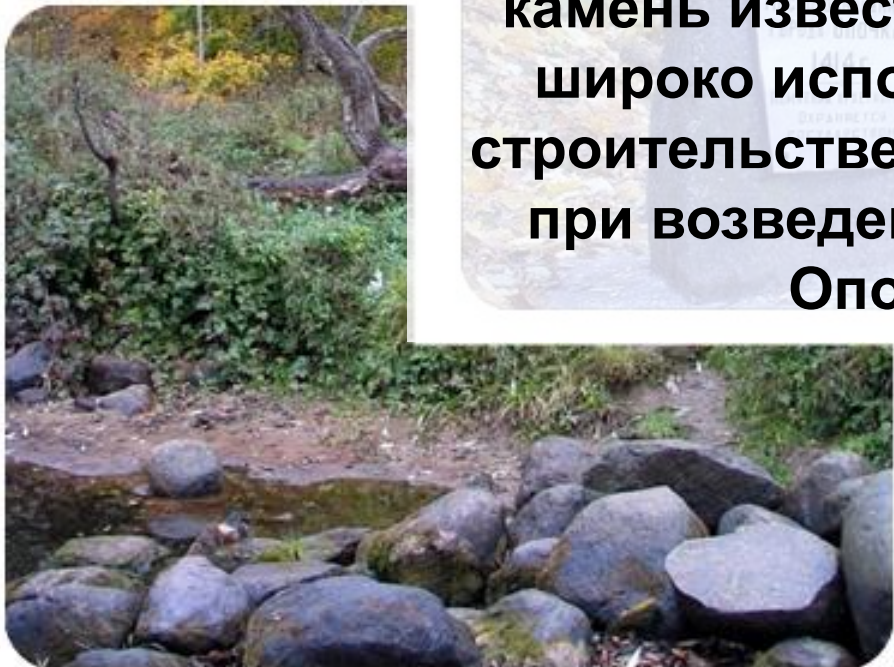
# СТАНОВЛЕНИЕ ОПОЧКИ



С начала XVIII века надобность в военной крепости отпадает, но городок продолжал жить благодаря уездному статусу, подтвержденному реформам Петра I. Опочецкий уезд вошел в Псковскую провинцию. По регулярным планам 1774 – 1778 года строятся первые каменные дома, заложен собор, появляется верхний и нижний город.



**По мнению краеведов, название крепости произошло от слова «опока» - это горная порода осадочного происхождения, похожая на камень известняк, который широко использовался в строительстве, в том числе и при возведении крепости Опочка.**





**Над гладью Великой плывут облака,  
В туман разбиваясь о крут берега,  
О старой усадьбы обугленный труп,  
О башню – объединенный временем зуб.**

**Здесь кони Батория пили луну,  
Взрывали левонцев полки тишину  
И в шелесте волн, не услышав беды,  
Звезды считали сквозь толщу воды.**

**Ладьи расписные заморских гостей,  
Расцветы товаров, безбрежье вестей,  
Варяжские саги, былинная Русь,  
Звонниц малиновых звонкая грусть.**

**В. Глебов**



Привить огонь чужбин Опочке и Твери

Б. Ахмадулина

17 сентября 1774 года нижний город постигло громадное несчастье деревянных городов – большой пожар, от которого сгорело множество домов, все церкви и строения верхнего города. Верхний город больше не восстанавливался.

A black and white graphic of a film strip. The top and bottom edges feature a row of five white rectangular sprocket holes. The central area is a light gray rectangle with a thin black border. Inside this rectangle, the text "ОПОЧКА В ПРОШЛОМ..." is centered in a bold, black, sans-serif font. A small black square is located in the bottom right corner of the gray area.

**ОПОЧКА  
В ПРОШЛОМ...**



# Исторические, культурные и архитектурные памятники



**Здание присутственных мест  
(1975 г.)**

**Ныне Опочечкое  
профессиональное  
техническое училище №1.**

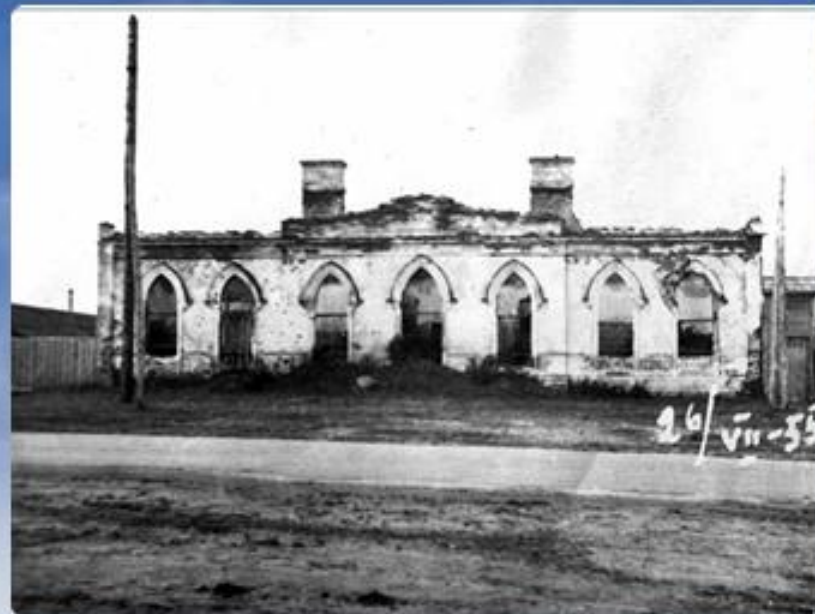


Центром города была Соборная площадь. Главными достопримечательностями оставались сооружения екатерининской эпохи: корпус, Спасо – Преображенский собор и присутственные места, составляющие «триединство»: казарма – церковь – тюрьма.

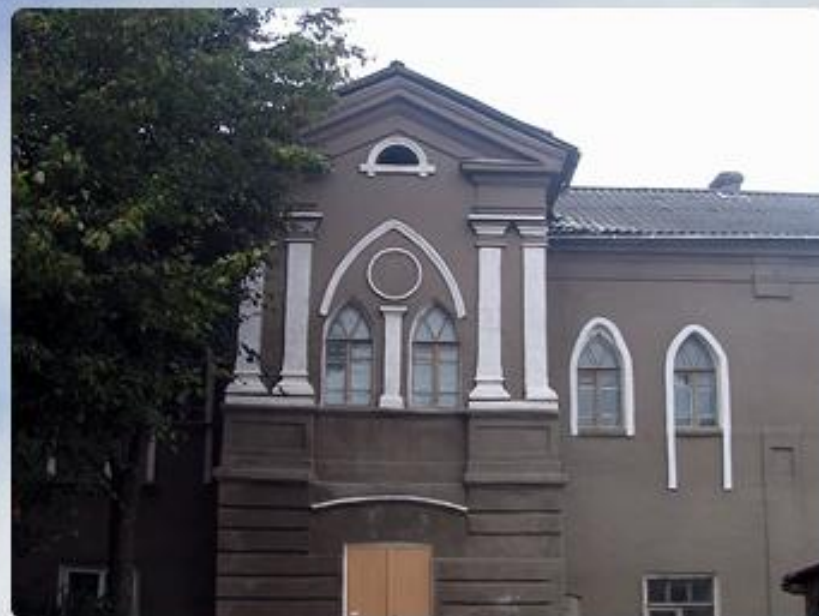
О них и поговорка сложилась: «Отслужи царю-батюшке в солдатах, помолись господу богу и с чистой совестью садись в тюрьму».



Почтовая станция, 1847. В настоящее время городская автобусная станция.



Дом Н.И. Куколькина,  
конец XVIII века. Ныне  
городская музыкальная  
школа.





**Техническое училище,  
1913 г. Затем основная  
школа №1. Ныне детсад  
«Лучик»**



**Женская гимназия, 1861 г. Ныне педагогический колледж.**





**Дом культуры, 1937 г.**



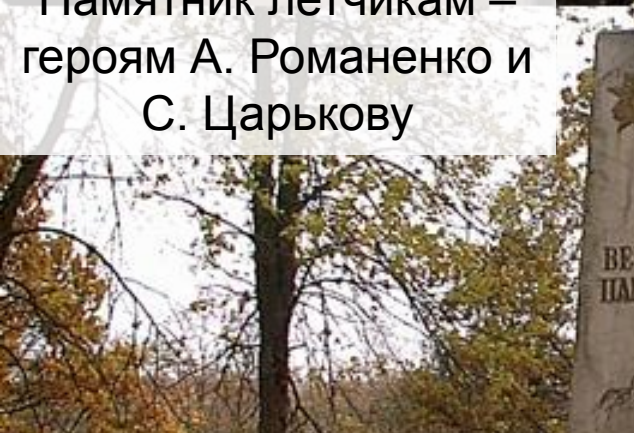


**В Опочке церквей  
было множество. До  
наших дней  
сохранилась лишь  
кладбищенская  
Покровская церковь,  
поставленная в 1804  
году.**





Памятник летчикам –  
героям А. Романенко и  
С. Царькову



Памятник В.И. Ленину

Памятники героям гражданской и  
Великой Отечественной войны





Ордин-Нащокин  
Афанасий Лаврентьевич,  
государственный деятель

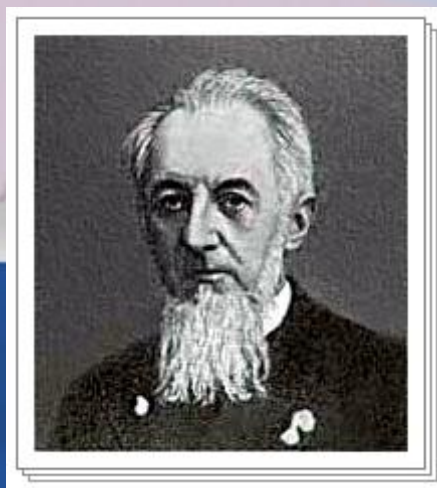
Любая земля славится людьми, родившимися на ней, учившимися и выросшими в этих краях. Опочка также может гордиться своими земляками, внесшими огромный вклад в становление русского государства и в развитие русской культуры.



Осипова-Вульф Прасковья  
Александровна,  
помещица Опочецкого уезда



Петров Александр Дмитриевич,  
русский мастер шахматной игры



Гейден Петр Александрович,  
государственный деятель



Пещуров Алексей Никитич,  
государственный деятель

**Древнерусская Опочка,  
Летописный городок!  
Ты на карте просто точка  
На скрещении дорог.**

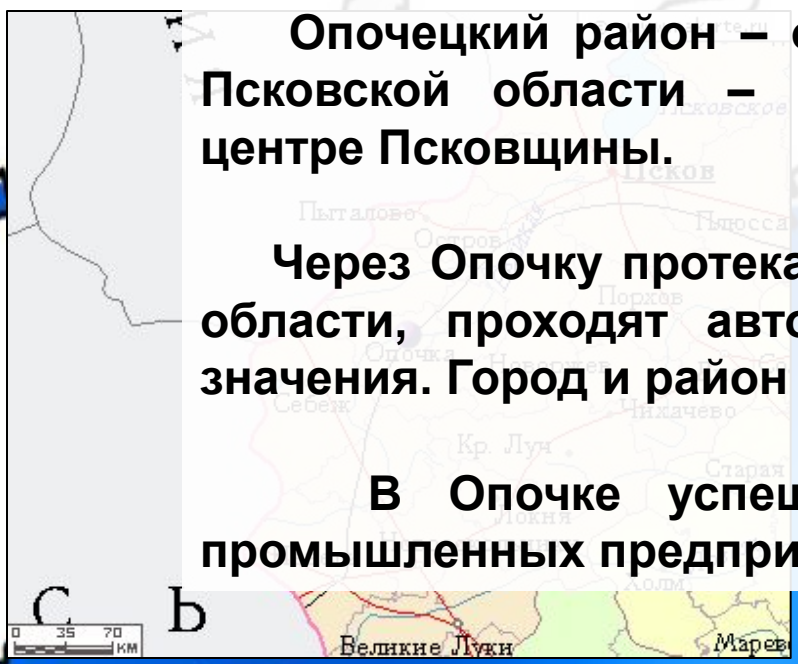


Страна	Россия
Субъект федерации	Псковская область
Муниципальный район	Опочечский район
Глава	Васильев Пётр Михайлович
Основан	1414
Этнохороним	опочане, опочанин, опочанка
Телефонный код	+7 81138
Почтовый индекс	182330
Автомобильный код	60
Код ОКАТО	58 229 501

**Опочечский район – один из двадцати четырех районов Псковской области – расположен практически в самом центре Псковщины.**

**Через Опочку протекает река Великая – самая большая в области, проходят автомобильные дороги федерального значения. Город и район – в зоне действия сотовой связи.**

**В Опочке успешно работает и развивается ряд промышленных предприятий.**





**Герб муниципального образования  
Опочецкий район утвержден 1 марта  
2002 года Решением Собрания  
депутатов района. Авторская  
группа реконструкции: К.Моченов,  
С.Исаев, Р.Маланичев, Г.Тунник.  
Описание герба:**

**"В лазоревом поле на зелёной  
земле лежащие серебряные камни,  
сложенные пирамидой".**

**Герб внесен в Государственный  
геральдический регистр под № 964.**



## Опочка с высоты птичьего полета

*Что мне дорого в нашем городе?*

*Речка в зелени берегов.*

*Древний вал, повидавший врагов.*

*Здания - памятники прошлых веков.*

*Говорят, здесь скучно, - провинция.*

*Слишком медленно жизнь течет.*

*И не балует нас гостиницами,*

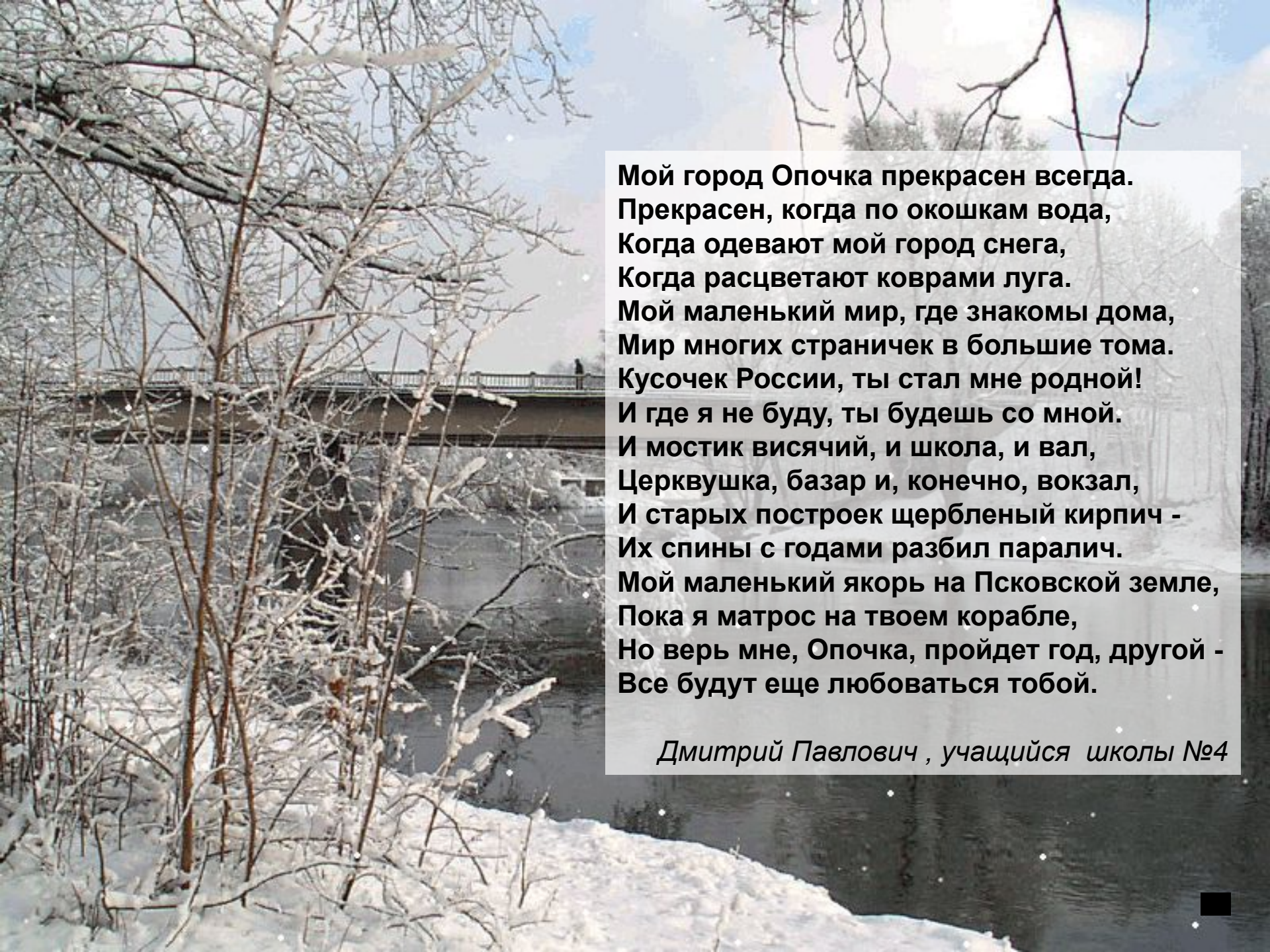
*Даже чаще - наоборот.*

*Но милее не знаю города.*

*Здесь корнями мы проросли.*

*Здесь знакомо нам все и дорого,*

*Крайше нет уголка земли.*

A winter scene with snow-covered trees and a bridge in the background. The trees are bare and covered in a thick layer of snow. In the background, a bridge spans across a body of water. The sky is a pale, overcast blue. The overall atmosphere is quiet and serene.

**Мой город Опочка прекрасен всегда.  
Прекрасен, когда по окошкам вода,  
Когда одевают мой город снега,  
Когда расцветают коврами луга.  
Мой маленький мир, где знакомы дома,  
Мир многих страничек в большие тома.  
Кусочек России, ты стал мне родной!  
И где я не буду, ты будешь со мной.  
И мостик висячий, и школа, и вал,  
Церквушка, базар и, конечно, вокзал,  
И старых построек щерблennyй кирпич -  
Их спины с годами разбил паралич.  
Мой маленький якорь на Псковской земле,  
Пока я матрос на твоём корабле,  
Но верь мне, Опочка, пройдет год, другой -  
Все будут еще любить тебя.**

*Дмитрий Павлович , учащийся школы №4*