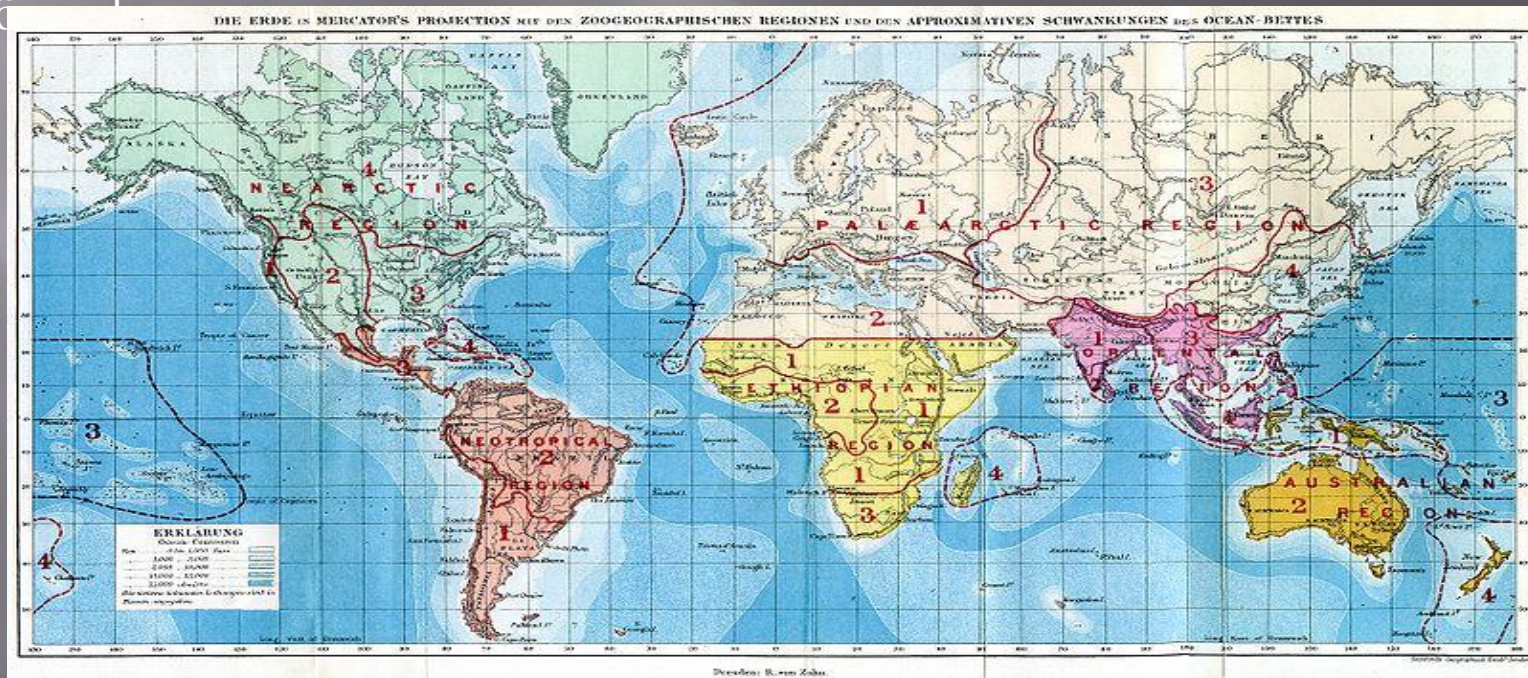


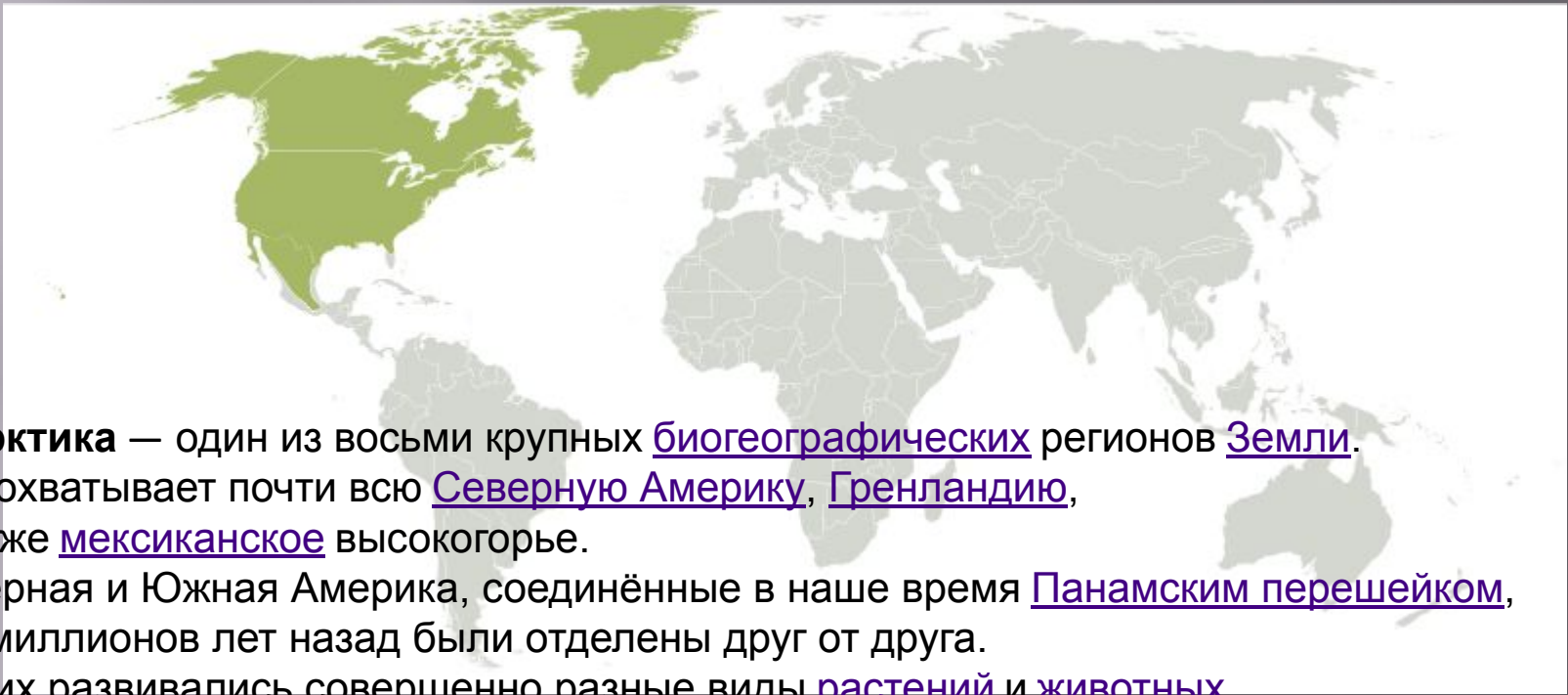
Биогеография — наука на стыке биологии и географии; изучает закономерности географического распространения и распределения животных, растений и микроорганизмов. Предметами изучения биогеографии являются как распространение биоценозов, то есть географически обусловленных совокупностей живых организмов, так и характер фауны и флоры отдельных территорий. Объект изучения биогеографии — биосфера (как пространство планеты Земля, на котором обитают живые организмы). Предмет биогеографии — предусловия и закономерности географического распространения организмов и их группирований (особенности биотической и биоценотической организации живых веществ



Биогеографическая область – это крупное по площади флористико – фаунистическое подразделение земного шара выделенного по общности историко-эволюционного развития флоры и фауны.

Выделяют 6 основных биогеографических областей, 3 из которых совпадают с границами материков (А.Р. Уоллес 1858г).

- Австралийская область
- Неоарктическая
- Неотопическая
- Палеоарктическая
- Эфиопская
- Восточная или Индо-Малайская.



**Неарктика** — один из восьми крупных биогеографических регионов Земли.

Она охватывает почти всю Северную Америку, Гренландию, а также мексиканское высокогорье.

Северная и Южная Америка, соединённые в наше время Панамским перешейком, 180 миллионов лет назад были отделены друг от друга.

На них развивались совершенно разные виды растений и животных.

В то время как Северная Америка была частью северного суперконтинента Лавразия, Южная Америка относилась к южному суперконтиненту Гондвана.

После образования Атлантического океана Северная Америка откололась от будущей Евразии,

однако впоследствии вновь соединилась с ней через естественный мост на месте сегодняшнего Берингова пролива.

Это позволило обоим континентам в очередной раз «уравнять» многие виды флоры и фауны.

Поэтому у Неарктики и Палеарктики сегодня имеется много общих биологических видов и их нередко объединяют в общую экологическую зону Голарктика.

многие крупные животные, такие как [лошадь](#), [верблюд](#), [мамонт](#), [мастодонт](#), [саблезубый тигр](#) и [короткомордый медведь](#), вымерли в Неарктике в эпоху последнего [ледникового периода](#).

Одновременно началось её заселение [человеком](#).

Освободившиеся экологические ниши смогли занять такие виды, как [бизон](#), [гризли](#) и [вапити](#).



Семейства, вышедшие из Неарктики:

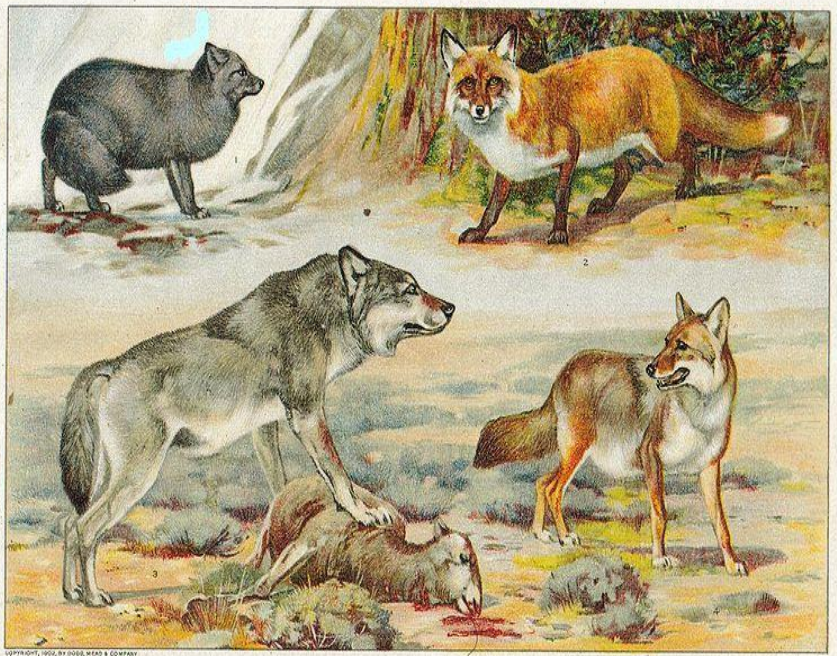
Волчи (собаки, волки, лисицы, койоты)

Верблюдовые (верблюды, ламы)

Лошадиные (лошади, ослы)

Вилорогие (вилорог)

Гепард также изначально появился в Северной Америке и распространился в Азию и Европу, однако сегодня встречается почти исключительно в Африке. Короткомордые медведи встречались только в Северной Америке. Их единственным выжившим близким родственником сегодня является живущий в Южной Америке



Северные ледовитые и снежные области переходят в тундру, затем в хвойные леса. Продвигаясь на юг, хвойные леса переходят в смешанные, затем в широколиственные леса. Далее идут зоны лесостепи, степи, полупустыни и пустыни. в пустынном поясе этой зоны растут кактус, древовидная юкка, полынь и кустарники. Из животных встречаются заяц, суслик, кактусовая мышь, кенгуровая крыса и др.



**Палеарктический регион** – биогеографический регион, охватывающий Европу, Азию к северу от Гималаев и без Аравийского полуострова, а также Северную Африку до южного края пустыни Сахара. К нему относятся и острова, расположенные вблизи обозначенных частей материков. Палеарктический регион возник в эпоху палеогена, когда в нём развились новые формы растений и животных. Принадлежность отдельных регионов Земли к тому или иному биогеографическому региону нередко спорная.

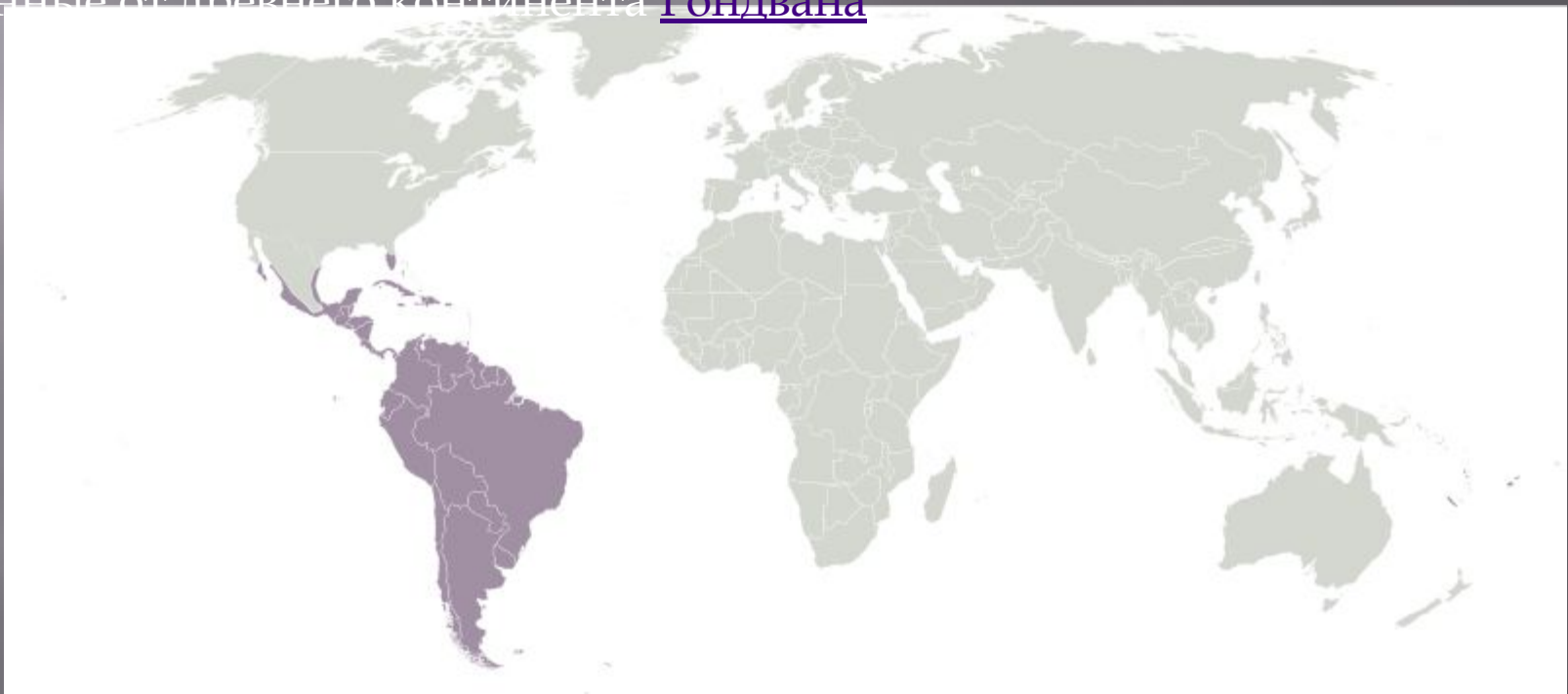


В этой области так же, как и в Неоарктической, с севера на юг переходят зоны тундры, хвойных лесов в степи, а широколиственные леса – в полупустыни и пустыни. Территория Казахстана полностью входит в эту область. Природные сообщества лесов, степей, полупустынь, пустынь и горные области Казахстана сходны с природными сообществами к географической зоны палеоарктической области. Например, природные сообщества степной зоны представлены различными кустарниковыми и травянистыми растениями. Из животных встречаются сайгак, джейран, суслик, тушканчик, шакал и др.





Неотро́пика — биогеографический регион, охватывающий всю Южную Америку, части Центральной Америки, острова Карибского бассейна и южную часть Флориды. До того, как Южная и Северная Америка были соединены Панамским перешейком, на обоих континентах существовали разные зоологические и ботанические миры. Несмотря на некоторое взаимопроникновение биологическими видами, различия континентов сохранились и до нашего времени. В Неотропике, как и в Антарктиде и Австралии, преобладают виды, унаследованные от древнего континента Гондвана



Основное природное сообщество области – это леса. Южную Америку наряду с тропическими лесами занимают значительные степные массивы (пампа). В небольших массивах Южной и Центральной Америки встречаются характерные растительные сообщества. В тропических лесах растут мхи, лишайники, орхидея, капустная пальма, древовидный папоротник, тропический миндаль, бамбук, лианы. Из животных широко распространены обезьяны, ленивец, муравьед, карликовый олень, попугаи, колибри, ящерицы, змеи. В степных массивах (пампа) области, где много разнообразной травянистой растительности, встречаются нанду, лама, пампасовый олень, скунс, морские свинки и другие животные. В пустынных местах этой области растут мелкие кустарники, кактус и другие растения. Из животных распространены нанду, гриф, броненосец, лиса и др.



Австралазия (англ. *Australasia*) — регион, включающий в себя Австралию, Новую Гвинею, Новую Зеландию и прилегающие к ним острова Тихого океана.

Термин был введён Шарлем де Броссом в *Histoire des navigations aux terres australes* (1756). Он используется преимущественно в англоговорящих странах, в русском языке встречается сравнительно редко.



В этом регионе также основную часть занимают тропические природные лесные сообщества. Из животных распространены характерные для этой зоны яйцекладущие млекопитающие – утконос, ехидна, проехидна и сумчатые млекопитающие.

Из птиц встречаются эму, казуар, киви.

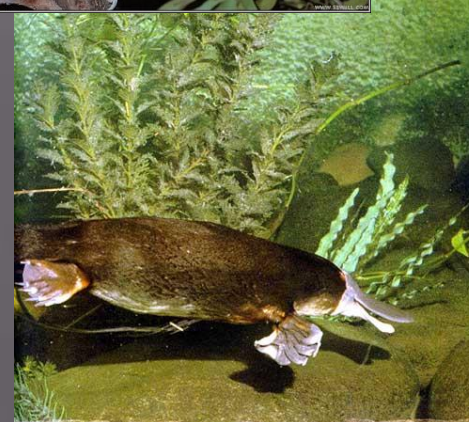
В пустынных местах растут караган, эвкалипт, а из животных встречаются сумчатый крот, сумчатая крыса, кенгуровая мышь и др.

В степном природном сообществе Австралийской области растут различные кустарники, эвкалипты и др. Из

животных распространены гигантский рыжий кенгуру, сумчатый заяц, эму, различные виды попугаев (какаду и др.).

В лесном тропическом природном сообществе области встречаются различные виды растений и животных. В лесу растут лианы, эвкалипты.

Из животных встречаются древесный кенгуру, сумчатый медведь (коала), опоссум, утконос и др.



**Афротро́пика** – биогеографический регион, к которому относятся части Африки, расположенные к югу от пустыни Сахары. Ранее он назывался *эфиопской экологической зоной*.

Мадагаскар и прилегающие острова составляют в нём особый, чётко различаемый подрегион, в котором существуют

многочисленные эндемичные виды животных, например, лемуры.

Это обусловлено тем, что Мадагаскар и Сейшельские острова откололись от Африки несколько десятков миллионов лет назад и на них эволюционные процессы пошли отдельным путём.

Другие острова в Индийском океане, такие

как Коморские или Маскаренские острова, являются

островами вулканического происхождения, и их возраст более юный.

Ещё одним отдельным субрегионом Афротропики является Капская область на юге континента, охарактеризованная климатом, схожим

со средиземноморским. Здесь также существуют многочисленные эндемичные виды.

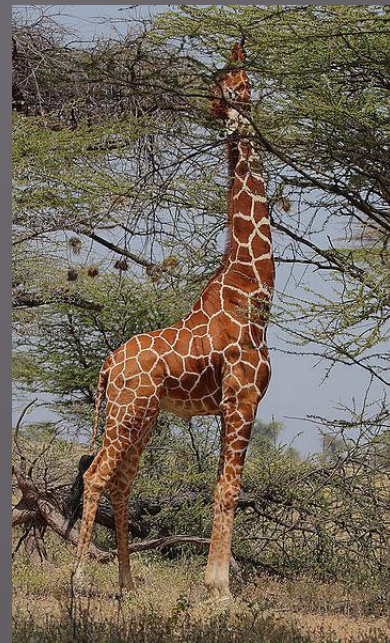
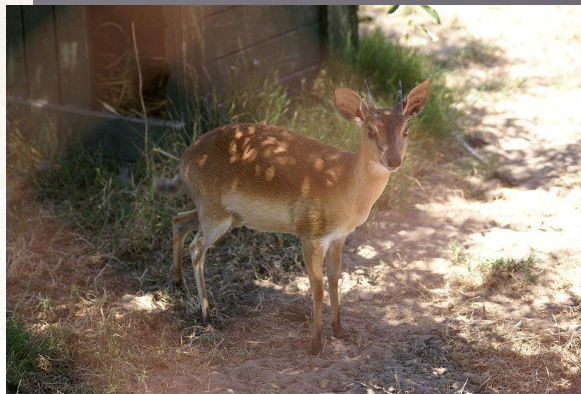


Фауна млекопитающих в области богата и разнообразна. Эндемики — отряды трубкозубов (1 вид) и даманов (7 видов). Среди насекомоядных эндемичны выдровые, землеройки, златокроты и полуобезьяны — лемуры, индриевые, руконожковые. Грызуны — тростниковые и скальные крысы, землекопы, ципихвостые белки.



Разнообразна орнитофауна, эндемизм ее высок. Страусообразные включают 1 вид, африканский страус. Распространены птицы-мыши, китоглавые, молотоглавые, птицы-секретари, пастушковые куропатки, цесарки, турако (бананоеды), древесные удоды.





Эндемики среди парнокопытных — бегемоты, жирафы, карликовые антилопы, саблерогие антилопы. Характерны отряды ящеров (панголины), хоботных (слоны), полуобезьяны лори (галаго и потто), мартышковые. Эти виды роднят Эфиопскую область с Индо-Малайской областью, они встречаются и там.





Большую часть области составляют тропические леса, степной массив (саванна) и природные сообщества пустыни. Тропические лесные сообщества этого массива отличаются от тропических лесов других биогеографических областей небогатым видовым составом растений и животных.

из растений встречаются красное дерево, папоротники, лианы, орхидеи и т. д.

Из животных – карликовые антилопы, карликовый бегемот, горилла, шимпанзе, зеленые мартышки и мартышки-кардинал и др.

В природном сообществе саванны эфиопской области растут травянистые растения и кустарники, караган, баобаб, пальма и др.

Из животных встречаются зебра, канна, бубал, жираф, гну, слон, страус, черные и белые носороги, гепард, лев и др.

В пустынном природном сообществе области встречается немного видов растений.

Здесь растут редкие травянистые кустарники, а во влажных местах – финиковая пальма.

Из животных распространены газель, дикобраз, тушканчик, беркут, ящерицы и др.



## Индомалайская

зона — биогеографический регион, к которому относятся Южная Азия.

В этой зоне преобладают лесные животные.

Индомалайская зона состоит из пяти областей:

Малайская подобласть;

Зондская подобласть;

Индийская и Индокитайская подобласти;

Филиппинская подобласть;

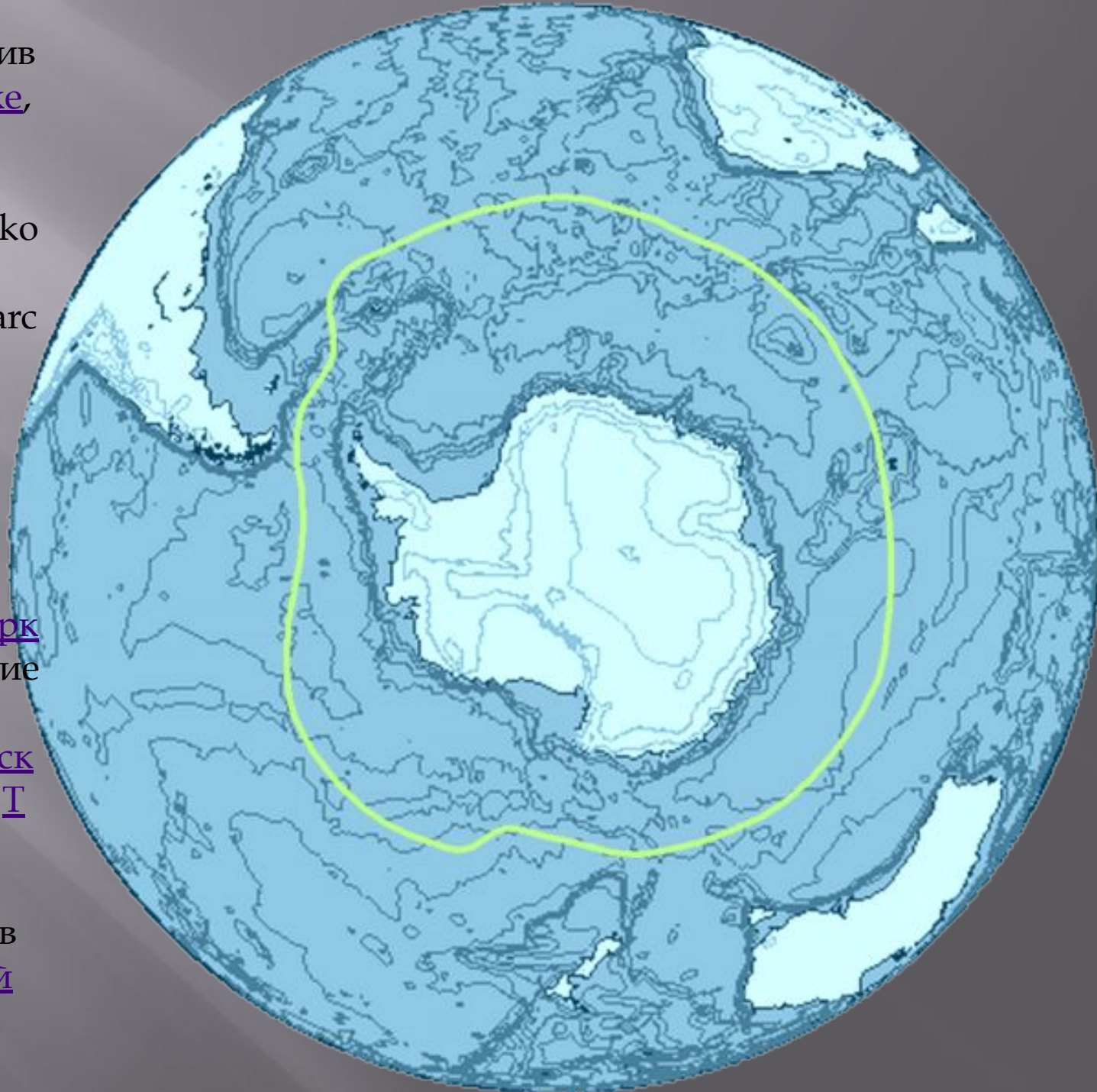
Целебеская подобласть.



Индо-Малайская, или Восточная область охватывает Индию, Индокитай и острова Цейлон, Яву, Суматру, Борнео, Тайвань, Филиппины. Большую часть области занимают густые тропические леса. На большей части Индии и Индокитая расположены высокие горные массивы. Основное природное сообщество Индо-Малайской области составляет тропический лесной массив. Здесь растут лианы, бамбук, тиковое дерево, баньян и др. Из животных обитают гиббон, орангутан, лори, тупайя и другие мелкие обезьяны, слон, носорог, дикобраз, тигр, бамбуковый медведь, олень и т. д.



**Антарктика** (противоположная **Арктике**, от др.-греч. ἀντί (anti) — против, греч. (arktikos) — северный, ἄρκτος (arktos) — медведь, по созвездию **Б. Медведица**) — южная полярная область **земного шара**, включающая **Антарктиду** и прилегающие к ней участки **Атлантического, Индийского и Тихого океанов** (иногда эти части океанов выделяют в отдельный **Южный океан**).



На материке Антарктида встречаются мхи, лишайники, водоросли, грибы, бактерии. В Антарктиде имеется много озер, где обитают необычные микрорганизмы, в том числе уникальные типы водорослей (сине-зеленые и диатомовые), бактерий и жгутиковых. В более теплых районах на северо-западе Антарктического полуострова встречаются несколько видов травянистых цветковых растений.

На материке живут мелкие беспозвоночные — тихоходки (из членистоногих), коловратки (перепончатополостные черви) и некоторые бескрылые насекомые.

Холодные антарктические воды богаты крилем (мелкие ракообразные) и рыбой. Здесь водится много тюленей, морских котиков и китов. На побережье обитают такие морские птицы, как поморники, альбатросы и пингвины.

На островах — тушканчики

