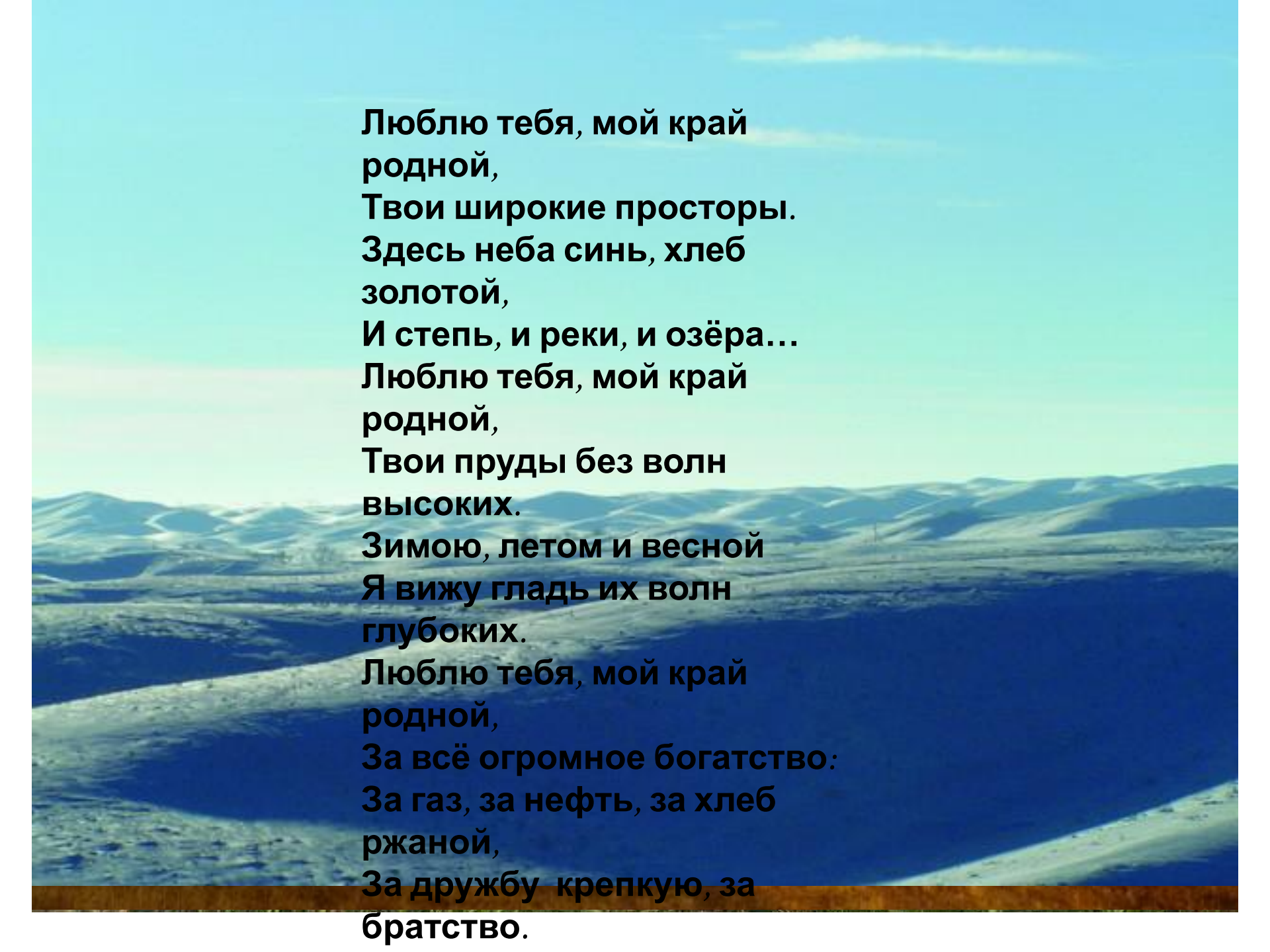




Оособо охраняемые территории Оренбургской области





**Люблю тебя, мой край
родной,
Твои широкие просторы.
Здесь неба синь, хлеб
золотой,
И степь, и реки, и озёра...
Люблю тебя, мой край
родной,
Твои пруды без волн
высоких.
Зимою, летом и весной
Я вижу гладь их волн
глубоких.
Люблю тебя, мой край
родной,
За всё огромное богатство:
За газ, за нефть, за хлеб
ржаной,
За дружбу крепкую, за
братство.**



*“Со временем не останется лоскута
нераспаханной степи в Оренбургской
губернии. Вопреки землемерским планам и
межевым книгам, все ее земли удобны, все
должны быть населены, и все, написанное
мною о степных местах этого чудного
края, сделается преданием, рассказом
старинны”*

**С.Т.
Аксаков**

УСЛОВНЫЕ ОБОЗНАЧЕНИЯ:



леса



территория государственного заповедника «Оренбургский»:

- 1. участок «Таловская степь»
- 2. участок «Буртинская степь»
- 3. участок «Айтуарская степь»
- 4. участок «Ащесайская степь»



памятники природы



Оренбургский степной заповедник

- В период “освоения” целинных земель большая часть Оренбургских степей (1800 тыс. га) превратилась в пашни. Степь оказалась на грани полного уничтожения. Сокращение территорий с естественной растительностью оказало отрицательное влияние и на животный мир степей. Практически полностью ушла с территории области степная антилопа сайга, стали очень редки дрофа и стрепет. Значительно снизилась численность степного сурка и журавля-красавки.
 - К концу 60-х годов XX столетия от бывшего величия и красоты степей Оренбуржья остались только литературные описания и воспоминания старожилов.
-

- Почти 15 лет (с 1974 г. по 1989 г.) проектировался и создавался Оренбургский заповедник. За эти годы авторы проекта многократно сталкивались с непониманием, безразличием и даже унижениями. Однако следует отдать должное их настойчивости и терпению, способности довести начатое дело до конца. Итогом их деятельности стало ***Постановление Совета Министров РСФСР от 12.05.89 г. №-156 “О создании государственного заповедника “Оренбургский” Государственного комитета РСФСР по охране природы в Оренбургской области”***.
- Так был учрежден первый в степной зоне России заповедник, призванный охранять и изучать степные ландшафты южного Зауралья в их естественном состоянии.



Национальный парк «Бузулукский бор»





Таловская степь (Первомайский район)

Территория “Таловской степи” выделена из землевладений совхоза “Тепловский”. Ближайший населенный пункт - пос. Курлин - находится в 9 км к востоку от участка.

Находится на стыке границ Самарской, Саратовской областей и Казахстана. Название дано по р. Таловой – правому притоку р. Чаган, – верховье которой лежит в пределах заповедника

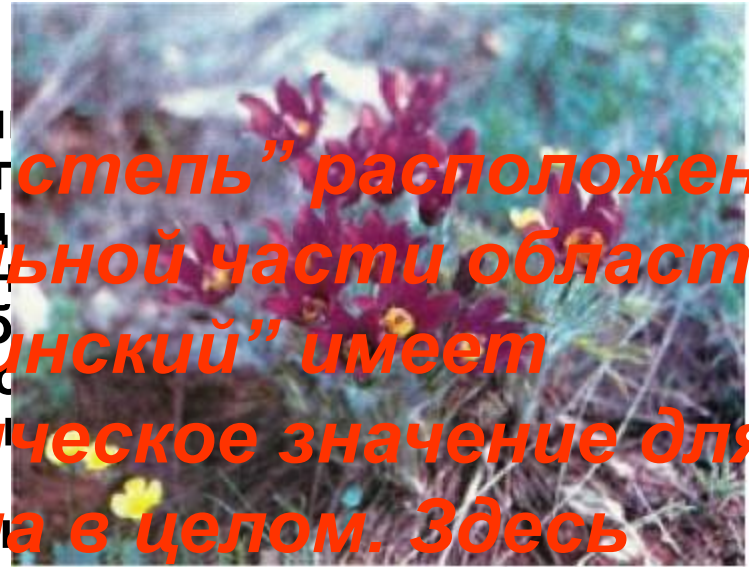
До организации заповедника использовалась в качестве пастбища для овец, крупного рогатого скота и лошадей. В связи с интересом местного населения, развитой скотоводческой системой и низкой продуктивностью почв распашка не проводилась. Сенокосение имело место только в средние и хорошие по увлажненности годы на небольших по площади участках в лощинах и балках. Пастбищная нагрузка на территорию участка была умеренной. Значительный скотосбой как растительности, так и почв отмечался близ мест водопоя и летних стоянок скота.





Ручей Кайнар в Буртинской степи

Буртинская степь (Беляевский район)



- Пастбищная нагрузка на территории участка "Буртинская степь" здесь находится на уровне нормы. В настоящее время водораздел Кармен. В настоящее время наблюдается сильная деградация водопоя растений, высокая нагрузка в настоящее время.

Участок "Буртинская степь" расположен практически в центральной части области. Название "Буртинский" имеет обратительно-историческое значение для Беляевского района в целом. Здесь протекают три реки, содержащие в своем названии слово "буртя", есть одноименный поселок и совхоз, да и сам район в прошлом звался "Буртинским"

количество

ом. В охранной зоне участка а сохранилась (сон-трава)

ию эрозионных процессов.

**Копеечник
серебристолистный**





Горная балка в Айтуарской степи

Айтуарская степь (Кувандыкский район)

- **“Айтуарская степь”** представляет южную часть Оренбургского левобережья рек Актюбинской обл. Казахстан. Это бывшие земли ведения совхоза “Затерный” Кувандыкского района. В охранной зоне, на северо-западной окраине участка находится Дендр. в 12 км.
- Выровненные поверхности на заповеднике используются в урожайность которых составля годы до 12 ц/га. Заготовленное тяжелой колесной техникой по склонов балок. В результате по деградации степей, а напор



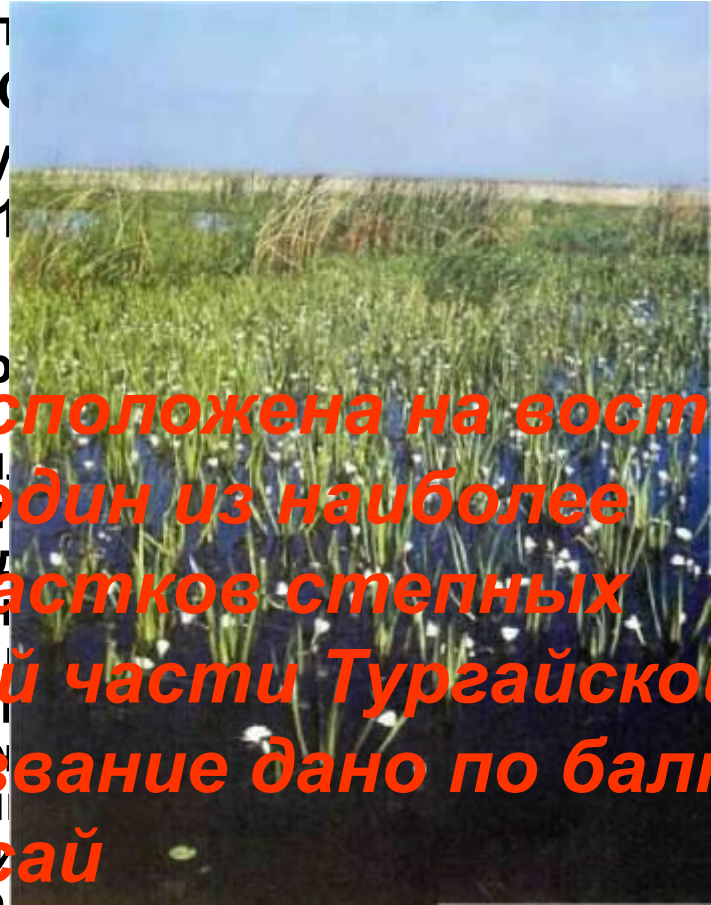
Шайтан - гора





Ащисайская степь (Светлинский район)

Изъята из земель
“имени 50 лет (Светлинский район)
населенный пункт
расположен в 1 км
участка.



■ Антропогенное воздействие на тер



**расположена на востоке
то один из наиболее
х участков степных
одной части Тургайской
Название дано по балке
Ащисай**

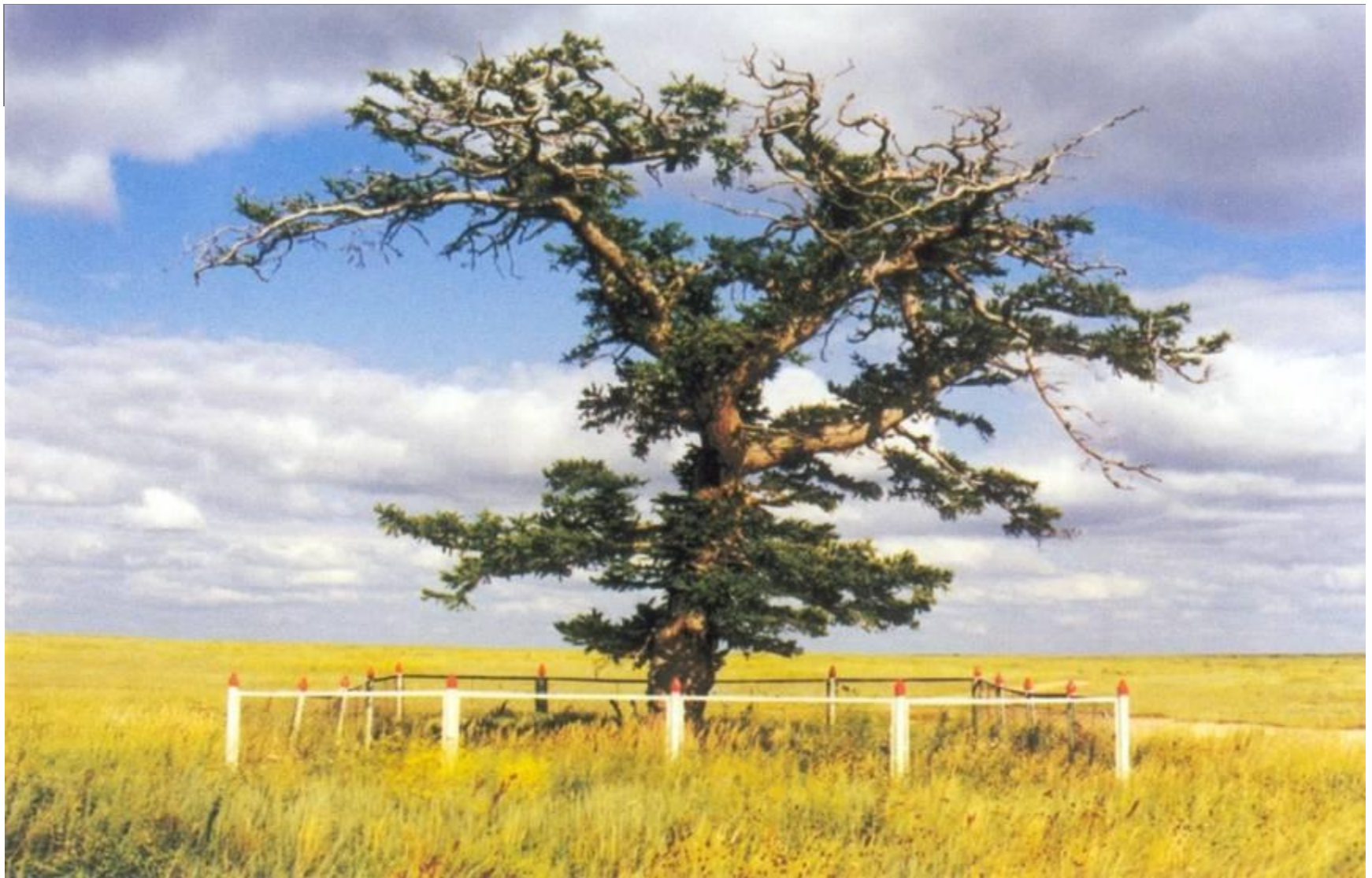
пашни из-за близкого залегания соленосных горизонтов.

Озеро Журманколь в Ащисайской степи



родник Кайнар





100-летняя лиственница









скала Верблюд





**изделия из орской яшмы, добытой на
горе Полковник**





Ириклинское водохранилище



Источники

- **А. А. Чибилёв** Природное наследие Оренбургской области. — Учебное пособие. — Оренбург: Оренбургское книжное издательство, 1996. — 384 с.
- **ЧИБИЛЁВ А. А.** Природа Оренбургской области. (Часть I. Физико-географический и историко-географический очерк). Оренбургский филиал Русского географического общества. Оренбург, 1995.



Государственный природный заповедник «Оренбургский»

Виды, включённые в Красную книгу РФ:

■ **птицы**

Авдотка / *Burhinus oedicnemus*
Балобан / *Falco cherrug*
Белоглазый нырок (чернеть) / *Aythya nyroca*
Беркут / *Aquila chrysaetos*
Большой кроншнеп / *Numenius arquata*
Большой подорлик / *Aquila clanga*
Дрофа / *Otis tarda*
Европейский тювик / *Accipiter brevipes*
Красавка / *Anthropoides virgo*
Краснозобая казарка / *Rufibrenta ruficollis*
Кречетка / *Chettusia gregaria*
Кудрявый пеликан / *Pelecanus crispus*
Кулик-сорока / *Haematorpus ostralegus*
Курганник / *Buteo rufinus*
Малая крачка / *Sterna albifrons*
Могильник / *Aquila heliaca*
Обыкновенный фламинго / *Phoenicopterus roseus*
Пискулька / *Anser erythropus*
Сапсан / *Falco peregrinus*
Степная пустельга / *Falco naumanni*
Степная тиркушка / *Glareola nordmanni*
Степной лунь / *Circus macrourus*
Степной орел / *Aquila rapax*
Стрепет / *Tetrax tetrax*
Филин / *Bubo bubo*
Ходулочник / *Himantopus himantopus*
Шилоклювка / *Recurvirostra avosetta*

млекопитающие

Речной бобр / *Castor fiber*

■ **беспозвоночные**

Дозорщик император / *Anax imperator*
Мнемозина / *Parnassius mnemosyne*
Необыкновенный шмель / *Bombus paradoxus*
Острокрылый слоник / *Euidosomus acuminatus*
Степная дыбка / *Saga pedo*
Степной шмель / *Bombus fragrans*
покрытосеменные
Василек Талиева / *Centaurea taliewii*
Живокость уральская / *Delphinium uralense*
Клоповник Мейера / *Lepidium meyeri*
Ковыль Залесского / *Stipa zalesskii*
Ковыль красивейший / *Stipa pulcherrima*
Ковыль опушеннолистный / *Stipa dasyphylla*
Ковыль перистый / *Stipa pennata*
Копеечник крупноцветковый / *Hedysarum grandiflorum*
Копеечник Разумовского / *Hedysarum razoumovianum*
Левкой душистый / *Matthiola fragrans*
Люцерна решетчатая / *Medicago cancellata*
Пальцекорник балтийский / *Dactylorhiza baltica*
Полынь солянковидная / *Artemisia salsoloides*
Пупавка Корнух-Троцкого / *Anthemis trotzkiana*
Пушистоспайник длиннолистный / *Eriosynaphe longifolia*
Рябчик русский / *Fritillaria ruthenica*
Солодка Коржинского / *Glycyrrhiza korshinskyi*
Тонконог жестколистный / *Koeleria sclerophylla*
Тюльпан Шренка / *Tulipa shrenckii*
Чина Литвинова / *Lathyrus litvinovii*
Ятрышник шлемоносный / *Orchis militaris*