

Памятники природы Русской равнины



Пособие для учащихся и учителей географии

География

Природные комплексы России

8 класс



Автор: Котлова Л М, - учитель географии
Верхнеподстёпновской СОШ

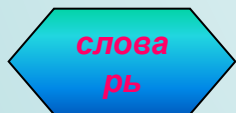
Цели:

познакомить с памятниками природы Русской равнины.

Задачи:

- повысить информативность и эффективность урока при объяснении учебного материала;
- активно задействовать зрительный и слуховой каналы восприятия;
- усилить динамизм и выразительность излагаемого материала.

Навигатор-помощник



Географические термины



Внимание!
Задание.



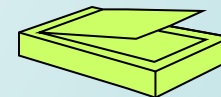
Самым
любезнательным



Возврат в тот
же слайд



в меню



Конец

Содержание

1.Карелия

- страна озёр и гранита
- водопад Кивач
- курорт «Марциальные воды»
- музей-заповедник Киж

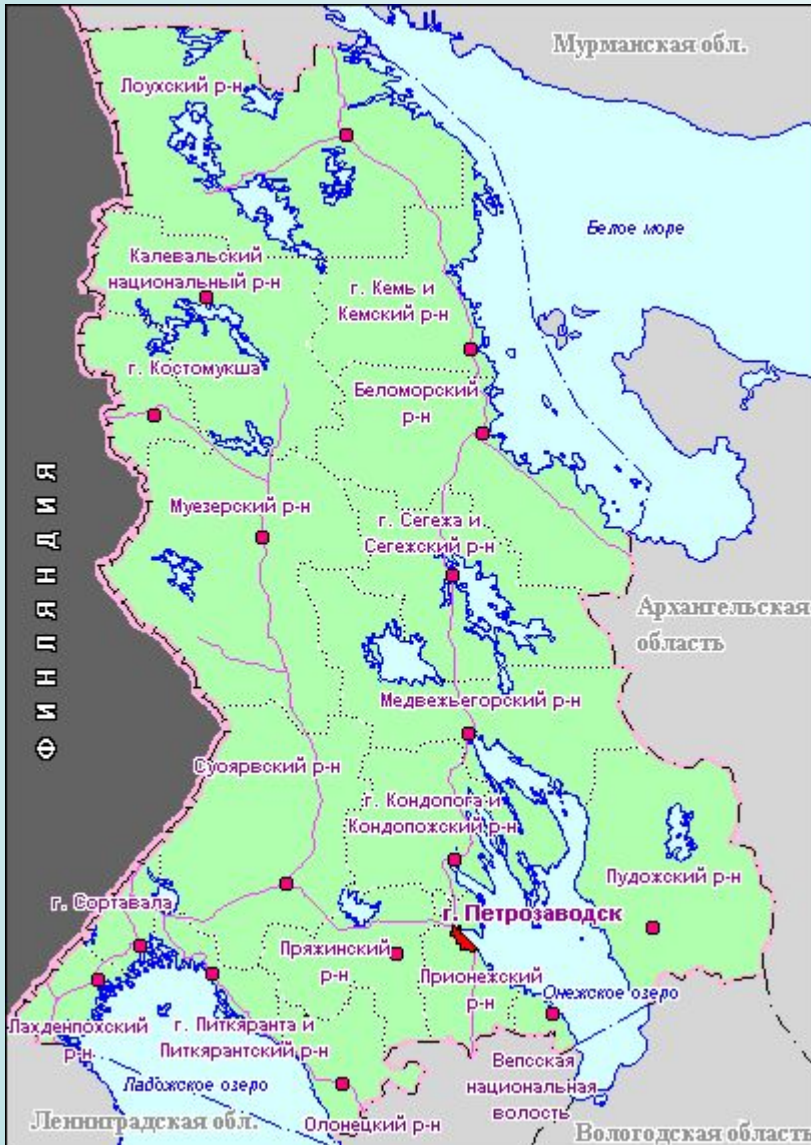
2.Валдай

- особенности возвышенности
- озеро Селигер

3.Вопросы для повторения.

4.Проверочный тест.

Карелия



Сурова и прекрасна природа этого края. Почти вся Карелия лежит в восточной части Балтийского кристаллического щита, сложенного гранитами и гнейсами.

Следами древнего оледенения стали - выпаханные котловины озёр, отполированные скалы – «бараньи лбы». Карелию называют страной озёр и гранита.

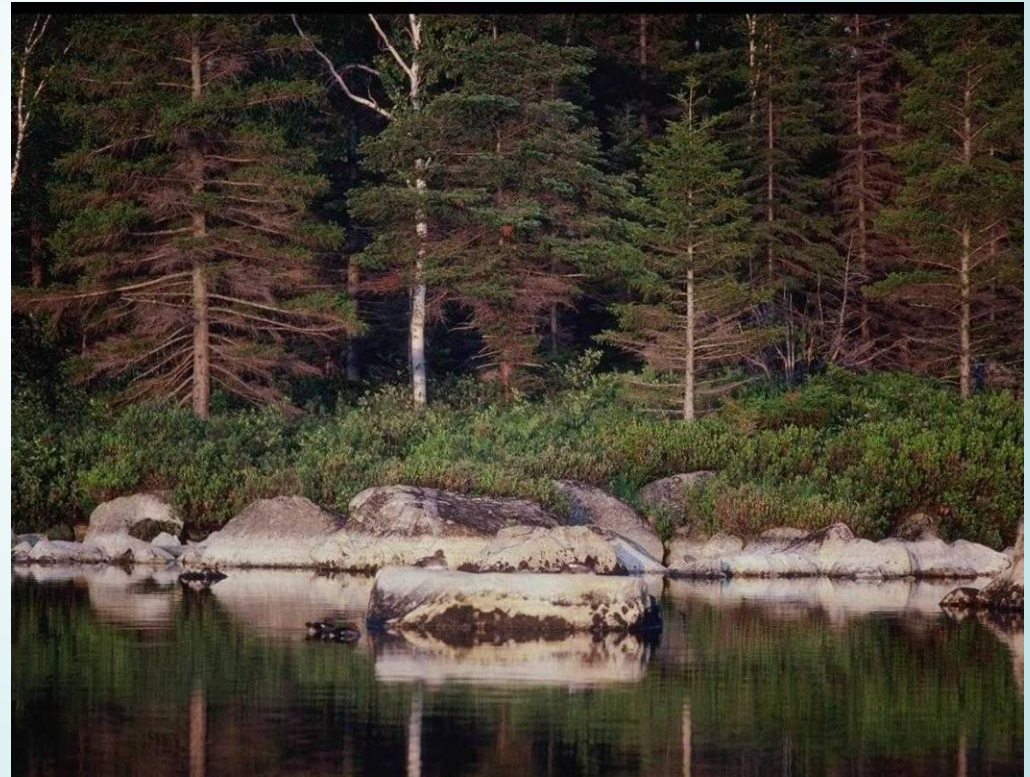
слова
дь



Тайга Карелии



Валун



Карельские сосны. берёзы и ели.



Озёра Карелии соединены короткими порожистыми с быстрым течением и прохладной прозрачной водой реками.



Найдите на карте: Столицу Карелии – Петрозаводск, Онежское и Ладожское озера, реку Суна, водопад Кивач.



Водопад Кивач на реке Суне



«Алмазна сыплется гора,
Кипит внизу, бьёт вверх буграми;
От брызгов синий холм стоит,
Далече рёв в лесу гремит.»

Г. Державин



Высота водопада - 10 метров.



Легенда о водопаде



С образованием на Суне водопадов связана красивая легенда. Легенда называет Суну и Шую родными сестрами. Они долго текли рядом. Как-то Суна, утомившись в пути, уступила младшей более удобное русло, остановилась и уснула, а непоседливая Шуя, не дожидаясь ее, ушла вперед. Суна, проснувшись, бросилась догонять сестру, не разбирая дороги.

Суна натыкалась на скалы, и пробивая их, образовала по пути водопады Гирвас, Пор-порог и, наконец, Кивач, где она потеряла силы и надежду догнать младшую сестру и устало потекла к Онежскому озеру. Со строительством плотины гидроэлектро-станции, перегородившей реку Суна, и канала, изменившего направление её русла, на Суне перестали существовать два великолепных водопада, восхищавших многочисленных путешественников: Гирвас - 14,8 м и Пор-порог - 16,8 м, а водопад Кивач - 10,7 м – работает вполсилы.



Заповедник «Кивач»

Заповедник расположен в Кондопожском районе республики Карелия, в бассейне р. Суна, на которой находится водопад Кивач. Создан в 1931 для охраны природных комплексов тайги. Площадь 10,3 тыс. га. Сосновые, еловые и лиственные леса чередуются со сфагновыми болотами; липа, черная ольха, вяз шершавый встречаются здесь на границе своего ареала. Для животного мира характерно сочетание фауны тайги (белка, заяц-беляк, лось, медведь, белая куропатка, глухарь, рябчик и др.) и более южных фаунистических комплексов, вплоть до степных (серая куропатка, кобчик и др.).



10





Первый в России курорт построен в Карелии в 1719 г. По указанию Петра I .



Источник минеральной воды содержит большое количество железа. Название «марциальные воды» в честь Марса – бога войны и железа.



Кижы

историко-архитектурный музей-заповедник на
острове Онежского озера



Кижы. Преображенская церковь

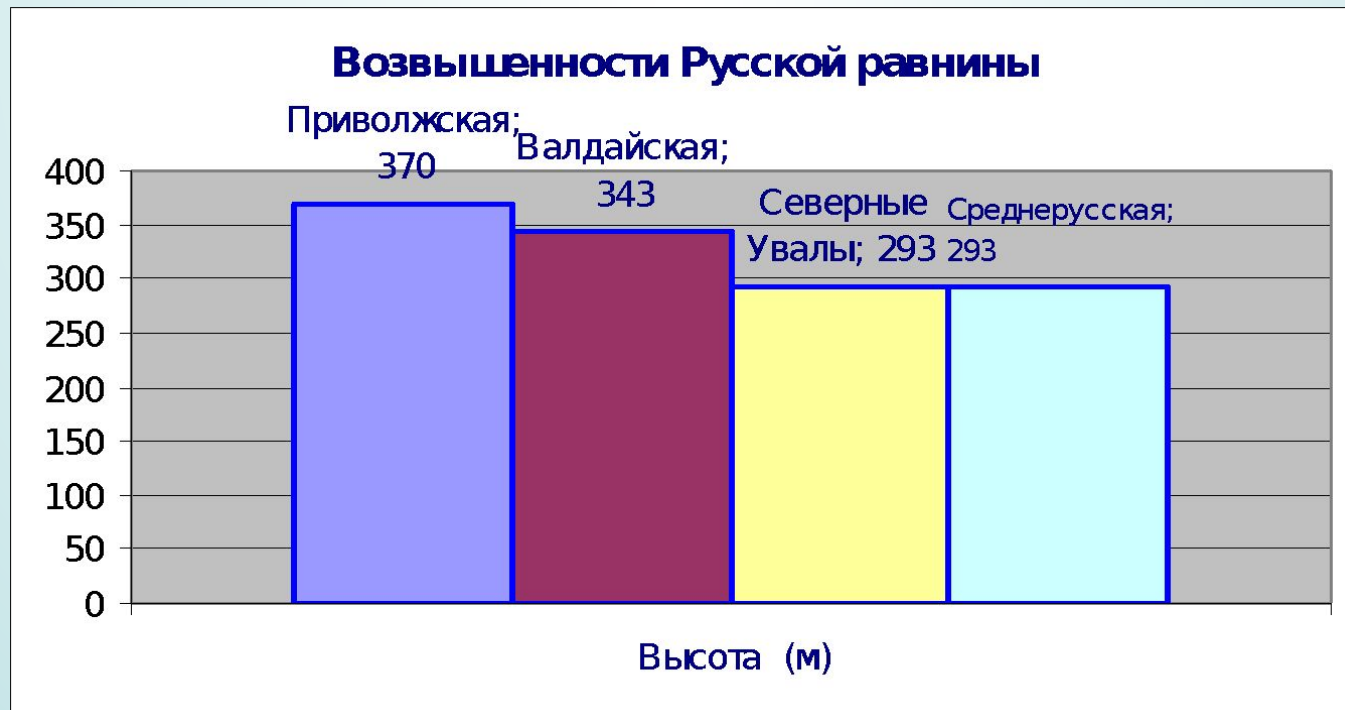


Преображенская церковь - шедевр русского деревянного зодчества. Двадцатидвухглавая, высотой 35м, сооружена без гвоздей при помощи топора и долота. Возведена безвестными русскими мастерами.



Валдай -

- возвышенность, существовавшая до ледникового периода. Ледник оставил здесь моренно-грядовый рельеф - нагромождения валунов, песков и глин мощностью несколько десятков метров.
- «всероссийское междуречье», начало крупных рек: Волги, Западной Двины, Днепра
- место строительства искусственных водных систем.





Озеро Селигер –главное сокровище Валдая



Площадь – 212 кв.км. По форме - цветок орхидеи.



Вопросы для повторения.



- 1) Перечислите памятники природы Русской равнины?
- 2) Каковы особенности тектонического строения северо-западной части Восточно-Европейской платформы?
- 3) Где используют гранит?
- 4) Почему в Карелии много озёр и порожистых рек?
- 5) По какой причине воды назвали «марциальными»?
- 6) Чем знаменателен Валдай?
- 7) Какие крупные озёра расположены на северо-западе Русской равнины? Каково происхождение озёрных котловин?
- 8) Назовите музей деревянного зодчества.



Тест. Русская равнина

1. Укажите природные районы:

1) Тундра.

1) Тундра.

2) Русская равнина.

3) Хвойные леса.

3) Хвойные леса.

4) Чернозёмы

2. Протяжённость Русской равнины с севера на юг составляет:

1) 2500км
2) 1200км

1) 2500км
3) 3400км

2) 1200км 1) 2500км

3. В основе Русской равнины лежит:

1) Молодая складчатость
Плита
платформа.

1) Молодая складчатость

1) Молодая складчатость
2) Плита

2) Древняя
3) Древняя

4. Где на территории Русской равнины древний кристаллический фундамент платформы выходит на поверхность?

1) На Среднем Поволжье.
Русской равнины

2) На юге

3) В Карелии и на Кольском п-ве.
4) В районе Северных Увалов.

3) В Карелии и на Кольском п-ве.

5. Ледниковые формы рельефа на Русской равнине распространены:

1) В центральной части
части
юго-востоке

1) В центральной части

1) В центральной части
2) В северной части

2) В северной
3) На



6. Эрозионный рельеф на Русской равнине хорошо развит:

- 1) На Валдае 1) На Валдае 2) В Прикаспии 1) На Валдае
2) В Прикаспии 3) В южной части Русской р-ны

7. Месторождения полезных ископаемых на Кольском п-ве и в Карелии образовались:

- 1) В понижениях фундамента.
2) В осадочных породах.
3) При застывании магмы, внедрявшейся в трещины кристаллического фундамента

8. На территории равнины преобладает климат:

- 1) Арктический. 1) Арктический. 2) Умеренно-континентальный
3) Умеренный морской. 3) Умеренный морской. 4) Резко континентальный

9. Где наблюдаются самые низкие температуры зимой?

- 1) В Мурманске 1) В Мурманске 2) В Архангельске 1) В
Мурманске 2) В Архангельске 3) В Санкт-Петербурге
4) В Петрозаводске

10. Какие почвы Русской р-ны являются наиболее ценными почвенными ресурсами

- 1) Глеевые. 1) Глеевые. 2) Серые лесные. 1) Глеевые. 2) Серые лесные.
3) Чернозёмные 1) Глеевые. 2) Серые лесные. 3) Чернозёмные 4)
Подзолистые.

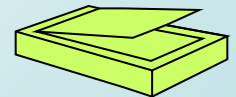
11. Природа Русской Равнины:



Интернет-ресурсы

<http://encycl.yandex.ru/cgi-bin/art.pl?art=bse/00034/19700.htm&enpage=bse> Заповедник Кивач

<http://www.museums.karelia.ru/> - музеи Карелии



Словарь

Щит – выходы фундамента, сложенного кристаллическими породами на поверхность.

Гранит – магматическая горная порода зернистого строения из кварца, полевого шпата и слюды.

Тектоника – строение земной коры.

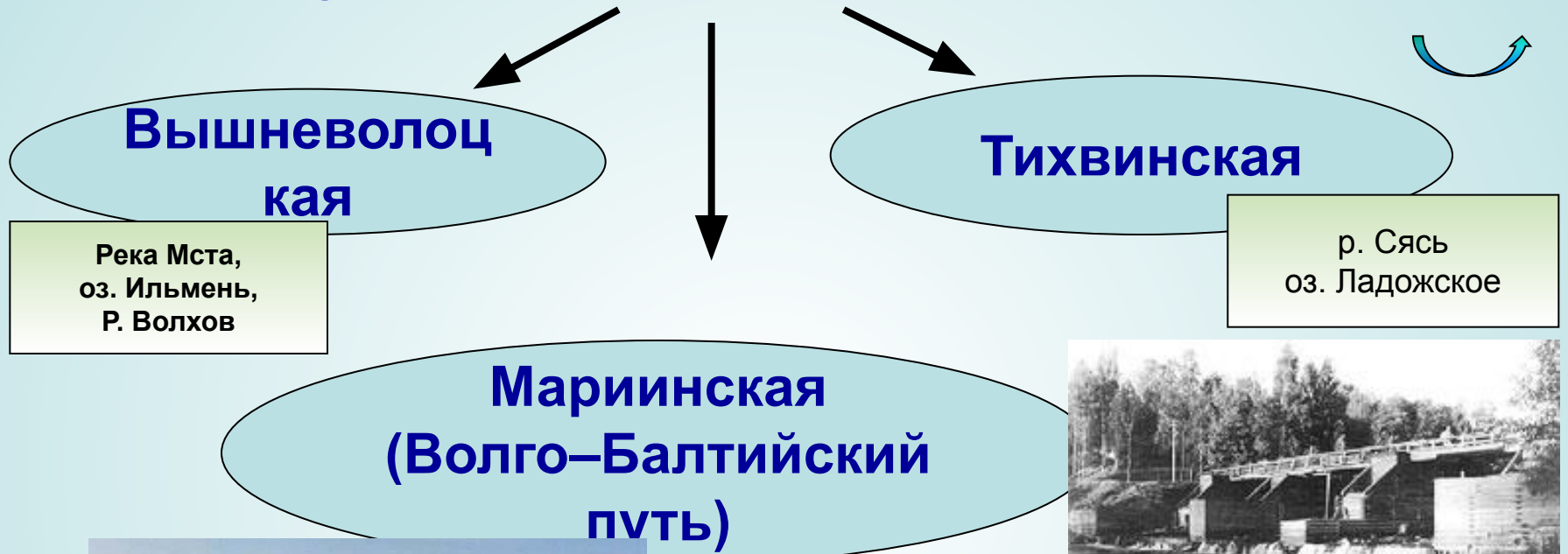
Возвышенность – равнина, абсолютная высота которой от 200 до 500 метров.

Валун – обломок горной породы в виде большого округлого камня.

Моренные гряды. Морена – рыхлые, глинисто-валунные ледниковые отложения.



Искусственные водные системы



Деревянный шлюз

Как можно пройти из Азовского моря в Балтийское?



Главное сооружение архитектурного ансамбля Кижского погоста - Преображенская церковь. Построенная в 1714 году эта церковь выделяется сложностью и торжественностью облика среди всех деревянных построек русского Севера. Ее основная часть - восьмигранный сруб, на который поставлено три постепенно уменьшающихся восьмигранника. Со всех четырех сторон пристроены прямоугольные "прирубы". Сказочны очертания резных столбов просторного крыльца. Эта церковь - памятник победе русского народа над шведами в Северной войне. Преображенская церковь, кажется, сконцентрировала весь многовековой опыт северных плотников-строителей, славившихся на Руси еще в глубокой древности. Очаровывают и другие постройки Кижского ансамбля. Покровская церковь - она сооружена в 1764 году. Или колокольня, построенная сто десять лет спустя. Они в художественном убранстве уступают Преображенской церкви: более скромны и проще.

Сейчас остров Кижы стал музеем северного деревянного зодчества. В этот сказочный край перевезены старинные постройки из многих районов Карелии. Здесь нашла свое место крошечная церковка из бывшего Муромского монастыря, выстроенная еще до 1391 года



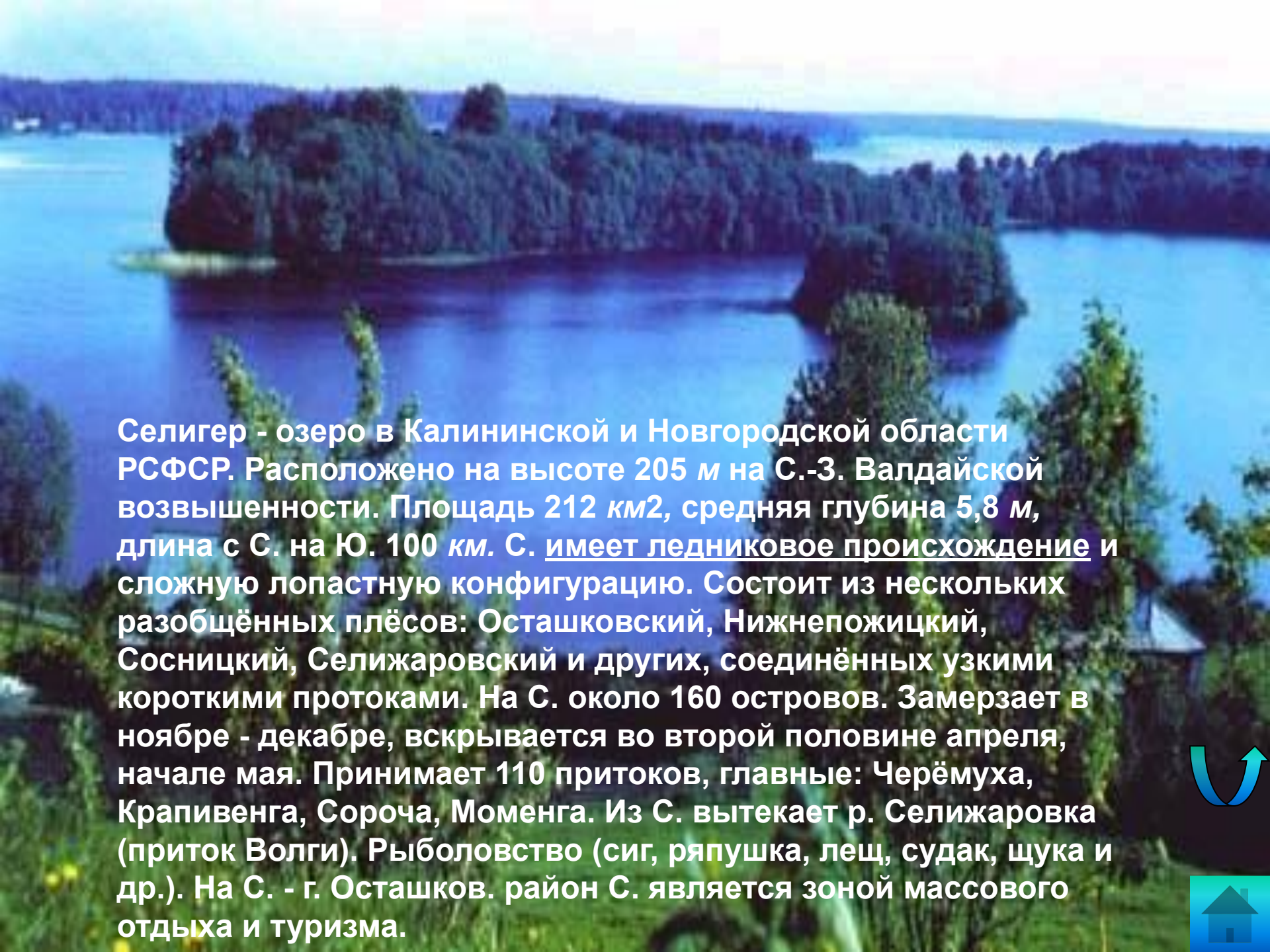
Валдайская возвышенность

Валдай, возвышенность в северо-западной части Русской равнины, в пределах Ленинградской, Новгородской, Калининской, Псковской, Смоленской областей, протяжённостью более 600 км. С В. в. берут начало реки: Волга, Западная Двина, Ловать, Мета, Сясь, Молога и др. Высота от 150 до 250 м, наибольшая - 343 м (в верховьях р. Цны). В основании В. в. находятся коренные породы (каменноугольные известняки, мергеля, глины), слагающие северо-западное крыло Московской синеклизы и перекрытые ледниковыми и водно-ледниковыми отложениями. В состав В. в. обычно включают Тихвинскую, Мегорскую гряды, Вепсовскую возвышенность и др. Северо-западный склон В. в. крутой (Валдайско-Онежский уступ), юго-восточный - пологий. Рельеф моренный, холмисто-рядовый. Много озёр: Верхневолжские озёра (Пено, Вселуг, Волго), озеро Селигер и др. Сильно заболочена. По юго-восточной окраине В. в. (область холмисто-озёрного рельефа) проводится граница Валдайского (Осташковского) оледенения. Район туризма.



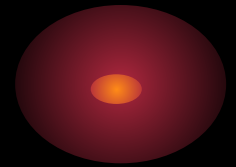
1714 году рабочим Кончезерского доменного завода Иваном Рябоевым был найден чудесный источник, исцеляющий от сердечной боли. В 1719 году Петр I издал указ об открытии Марциальных вод и специальные правила употребления воды. В это время началось возведение многочисленных построек, для царя и его семьи было отстроено три деревянных дворца. Над источником, из которого брали воду для царской семьи и его окружения, возвели деревянный резной шатер. Сам Петр I четырежды побывал на Марциальных водах - в 1719, 1720, 1722 и 1724 годах. После смерти Петра I курорт постепенно приходил в запустение. Обветшали и развалились почти все курортные постройки петровского времени. На их месте выросла деревня Дворцы. До настоящего момента в Марциальных водах сохранилась только деревянная церковь апостола Петра, построенная в 1721 г. по плану самого Петра I.





Селигер - озеро в Калининской и Новгородской области РСФСР. Расположено на высоте 205 м на С.-З. Валдайской возвышенности. Площадь 212 км², средняя глубина 5,8 м, длина с С. на Ю. 100 км. С. имеет ледниковое происхождение и сложную лопастную конфигурацию. Состоит из нескольких разобщённых плёсов: Осташковский, Нижнепожицкий, Сосницкий, Селижаровский и других, соединённых узкими короткими протоками. На С. около 160 островов. Замерзает в ноябре - декабре, вскрывается во второй половине апреля, начале мая. Принимает 110 притоков, главные: Черёмуха, Крапивенга, Сороча, Моменга. Из С. вытекает р. Селижаровка (приток Волги). Рыболовство (сиг, ряпушка, лещ, судак, щука и др.). На С. - г. Осташков. район С. является зоной массового отдыха и туризма.





Правильно!

Молодец!

6 - 11



1 - 5



Неправильный ответ.

Подумай ещё!



?

6 - 11



?

1 - 5

