

ПО СЛЕДАМ ЭКСПЕДИЦИЙ О.Ю. ШМИДТА

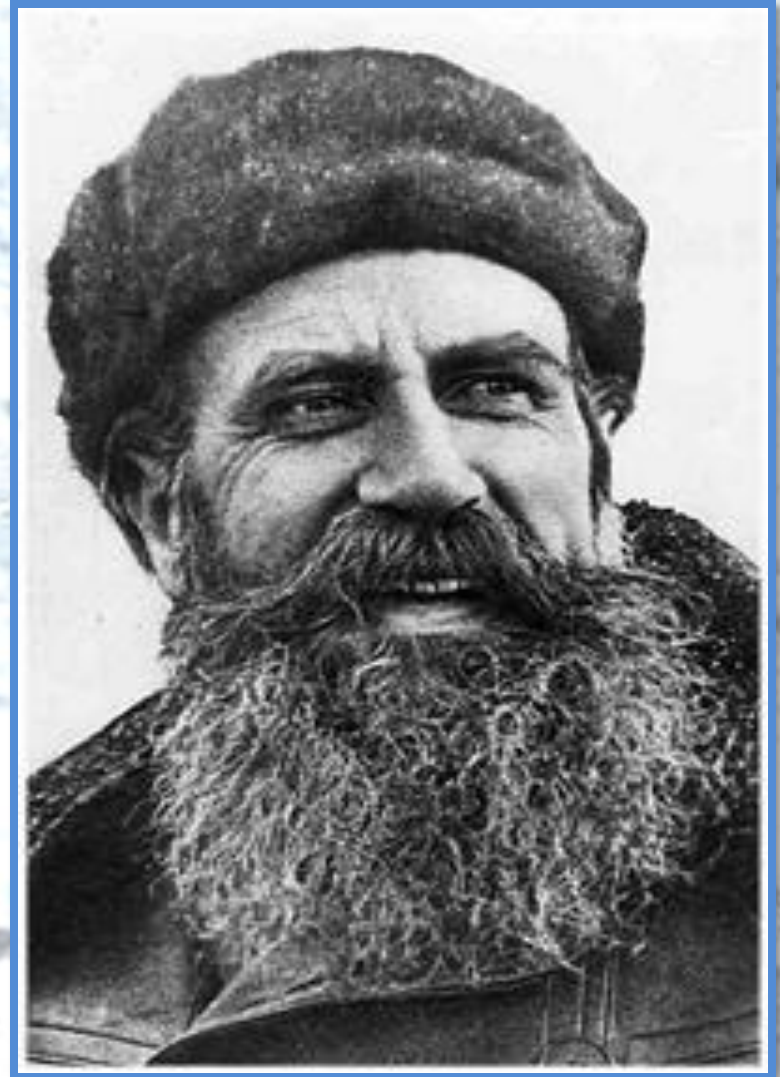


Я учусь в школе, которая носит имя первого Героя Советского Союза А.В. Ляпидевского. Все наши ученики знают о подвиге знаменитого летчика, который в 1934 году принимал участие в спасении челюскинцев совершил 29 поисковых полётов в пургу и в ненастье, прежде чем 5 марта 1934 года, обнаружив их лагерь, совершил посадку на льдину и вывез оттуда 12 человек — 10 женщин и 2 ребенка. За мужество и героизм, проявленные при спасении челюскинцев, Ляпидевскому Анатолию Васильевичу 20 апреля 1934 года присвоено звание Героя Советского Союза. В школьном музее есть экспозиция, посвященная легендарному земляку.

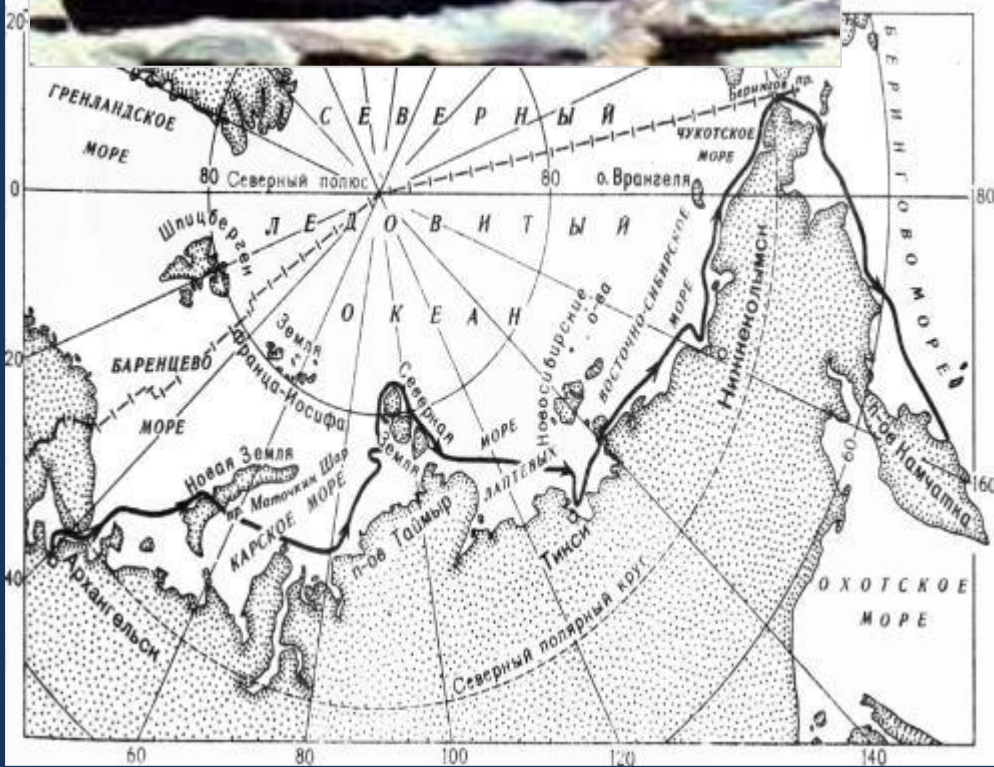
Я много раз слушала рассказ экскурсоводов о подвиге летчиков, но никогда не задумывалась о самой экспедиции О.Ю.Шмидта. Кто такой Отто Юльевич Шмидт? Какими экспедициями руководил? Как оказался на Северной морской трассе корабль неледокольного класса? Что чувствовали среди ледяных торосов люди затонувшего «Челюскина»? На все эти вопросы мне захотелось найти ответы. И я с удовольствием принялась изучать историю экспедиций О.Ю. Шмидта, одной из которых в этом году исполняется 80 лет.

Отто Юльевич Шмидт - освоение Советской Арктики

- **Отто Юльевич Шмидт -**
- **полярник, Герой Советского Союза. И академик, вице-президент Академии наук. Блестящий математик и... страстный альпинист.**
- **Государственный деятель**
- **и создатель теории происхождения Земли,**
- **ученый-энциклопедист**
- **организатор и руководитель экспедиций по освоению и использованию Северного морского пути.**



Маршрут ледокола «Сибиряков» (экспедиции под руководством О.Ю.Шмидта)



В 2012 году исполняется 80 лет экспедиции на ледоколе-корабле «Александр Сибиряков».

В навигацию 1932 года на просторы Северного морского пути вышло несколько крупных экспедиций, десятки судов, в их числе был ледокольный пароход «Сибиряков», который 28 июля 1932 г. вышел из Архангельска на восток. Славных сибиряковцев под руководством О. Ю. Шмидта не остановили никакие трудности. И 3 августа 1932 г. Ледокол стал на якорь у о. Диксон. Отсюда была совершена научно-исследовательская высадка к о. Свердруп, на который ещё не ступала нога человека.

Макет ледокольного корабля «Сибиряков»

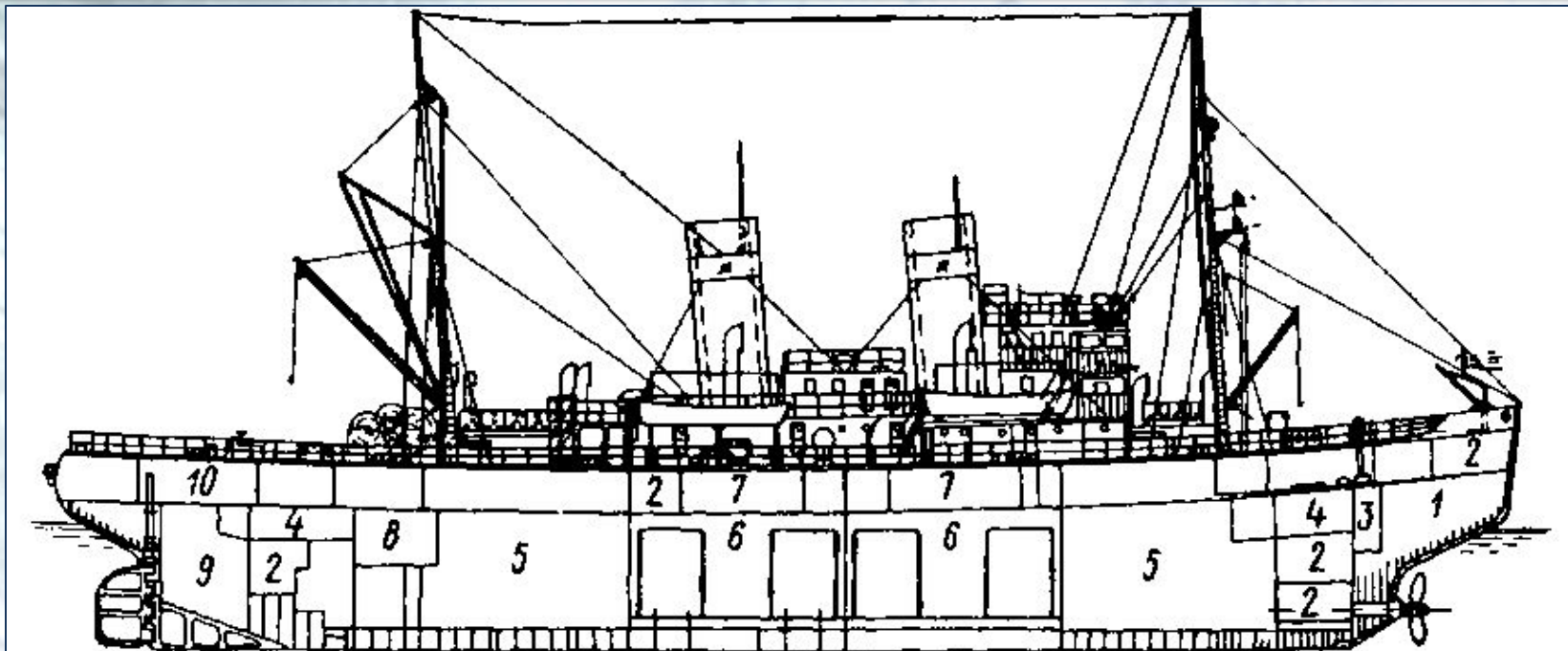
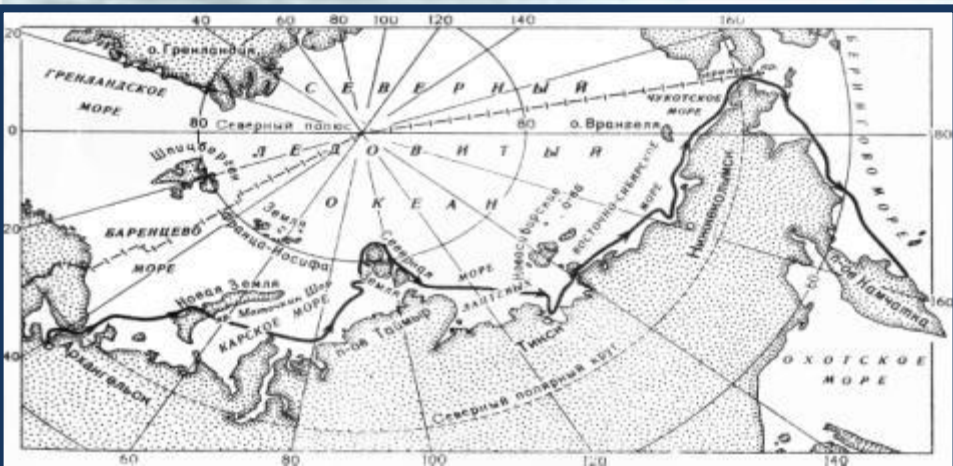


Рис. 4. Боковой вид ледокола *Сибиряков*

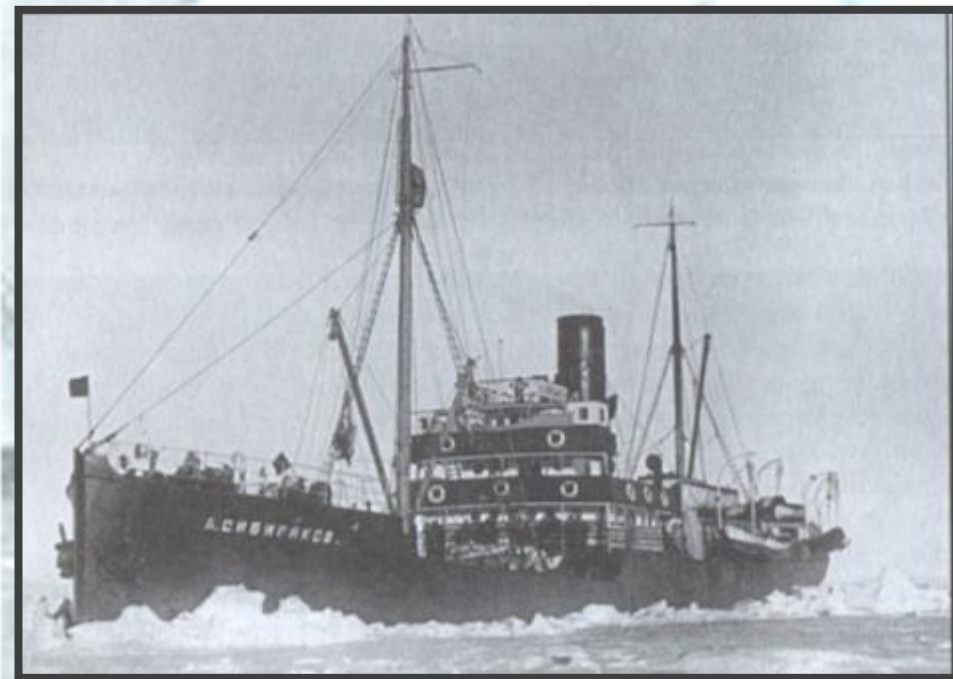
1 — форпик; 2 — кладовая; 3 — цепной ящик; 4 — грузовой трюм; 5 — машинное отделение; 6 — котельное отделение; 7 — машинные и котельные шахты; 8 — судовая электростанция; 9 — ахтерпик; 10 — румпельная

«Александр Сибиряков» — ледокольный пароход, совершивший первое в истории сквозное плавание по Северному морскому пути из Белого моря в Берингово за одну навигацию.

Маршрут ледокола «Сибиряков» (экспедиции под руководством О.Ю.Шмидта)



- Затем ледокол «Сибиряков» продолжал своё плавание дальше на восток. Обогнув острова Северной Земли с севера и попали в море Лаптевых. Северная Земля ещё никогда не была обойдена с севера, и как с научной, так и с навигационной стороны этот план представлял большой интерес. Здесь экспедиция встретила на своём пути массу ледяных гор.



**Маршрут ледокола «Сибиряков»
(экспедиции под руководством О.Ю.Шмидта)**



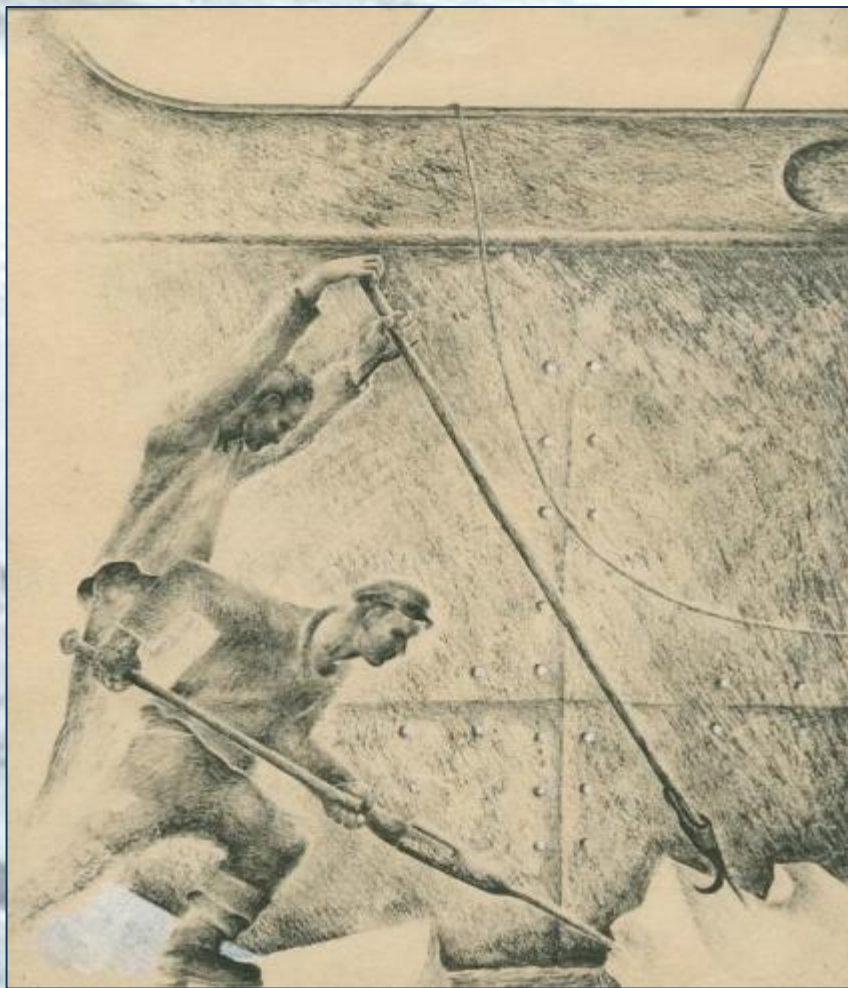
Достигнув $81^{\circ}07'$ с. ш., «Сибиряков» подошёл к кромке льда. Это, несомненно, была южная граница полярного пака. На широте $81^{\circ}28'$ с. ш. и $96^{\circ}54'$ в. д. были произведены океанографические наблюдения

Маршрут ледокола «Сибиряков» (экспедиции под руководством О.Ю.Шмидта)



- Повернув на юго-восток, «Сибиряков» некоторое время шёл по полосе чистой воды, которая, всё суживаясь, вскоре совсем исчезла. «Сибиряков» начинал одолевать ледяную преграду, которая становилась всё толще, достигая 1,5 м; двигаясь очень медленно, «Сибиряков» 10 сентября достиг о. Колючин. В этом районе в 1878 г. была вынуждена зимовать экспедиция Норденшельда на «Вега». Эта же участь грозила и «Сибирякову».

Маршрут ледокола «Сибиряков» (экспедиции под руководством О.Ю.Шмидта)



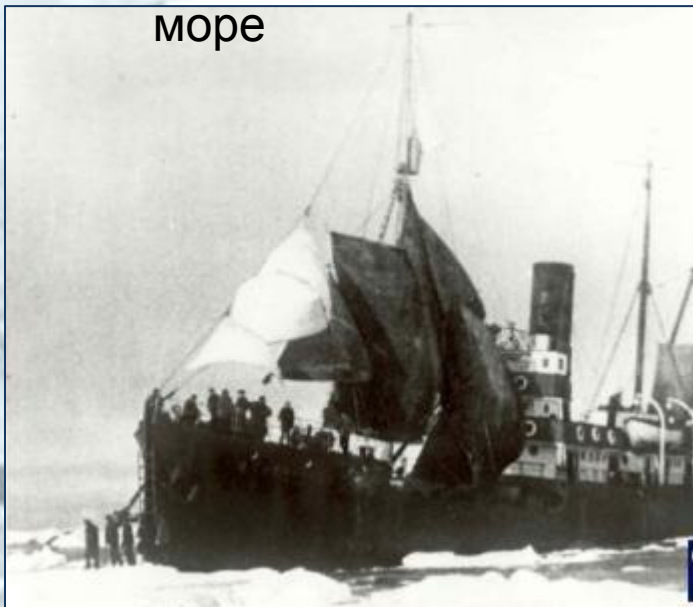
Почти достигнув цели, он встретил непреодолимые льды. В борьбе с ними ледокол поломал все четыре лопасти винта. Чтобы сменить их, нужно было поднять корму, для чего пришлось перегрузить 400 *t* груза из кормовой части в носовую, а потом обратно. В работу включились все, начиная с начальника экспедиции и научных сотрудников. Поднять корму так, чтобы винт был над водой, не удалось, и лопасти менялись под водой. Несмотря на тяжёлые условия работы, лопасти сменили, груз вновь водворили на место (перенесли на корму), и 16 сентября ледокол двинулся дальше.

Борьба со

Маршрут ледокола «Сибиряков» (экспедиции под руководством О.Ю.Шмидта)



В Чукотском
море



Установка парусов на
ледоколе

Зима надвигалась: крепчал мороз, северные ветры сковывали лёд, последние птицы пролетели на юг. «Сибиряков» всё медленнее продвигался вперед. Обогнув о. Колючин с юга, он некоторое время шёл сравнительно легко. Однако вскоре льды стали загромождать путь, вновь обломилась одна из лопастей, а в носовой части обнаружилась течь. Люди напряжённо работали.

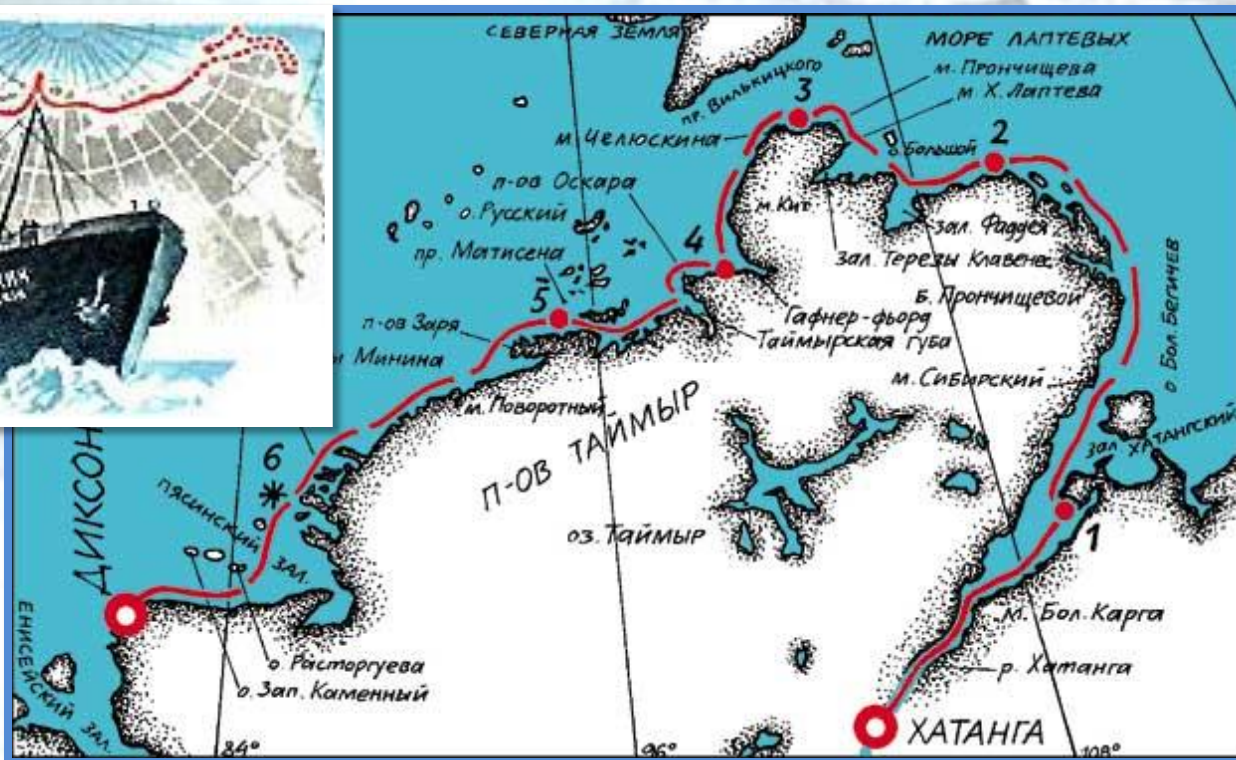
18 сентября «Сибиряков» потерпел новую, на этот раз не поправимую аварию: обломался конец гребного вала, который ушёл на дно, и ледокол остался без винта. Судно потеряло управление. Начался дрейф по воле льдов. Но люди не смирились с создавшимся положением. Они подтягивали ледокол тросом при помощи лебёдки. Когда же подул попутный ветер, то из брезентов устроили паруса. Пройти Берингов пролив, довести дело до конца — таково было стремление каждого участника экспедиции. Единая воля, единая цель, единое железное упорство привели к благополучному результату.

Успех экспедиции под руководством О.Ю.Шмидта



1 октября «Сибиряков» прошёл через Берингов пролив в воды Тихого океана. Впервые в истории Северный морской путь был пройден в 2 месяца и 5 дней. Впервые была выполнена задача, которая была выдвинута около 400 лет назад. Мечта, владевшая мореплавателями севера в течение столетий, была воплощена в жизнь. Поход ледокола «Сибиряков» 1932 года открыл новые перспективы в деле освоения и использования Северного морского пути.

Маршрут корабля «Челюскин» (экспедиции под руководством О.Ю.Шмидта)



1933 году О.Ю. Шмидтом было решено повторить поход на одном из ледокольных судов. При повторении похода возможно решить следующие проблемы:

1. Проверка и окончательное доказательство проходимости Ледовитого океана в одну навигацию.
2. Уточнение результатов наблюдений «Сибирякова» для правильного планирования дальнейших мероприятий по освоению пути.
3. Снабжение острова Врангеля, так как остров уже 4 года не снабжался.
4. Доставка парохода «Челюскин» на Дальний Восток, где он останется для ежегодной работы в восточной части Ледовитого океана.

Технические характеристики корабля «Челюскин»

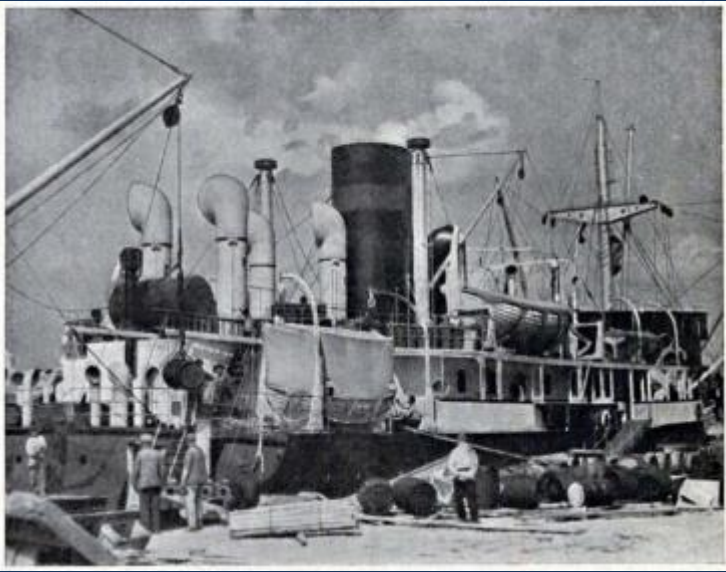


Возглавить подготовку и проведение столь ответственного рейса было поручено О.Ю. Шмидту. Отто Юльевич прекрасно понимал, что успех экспедиции зависит от судна и людей, которые примут в ней участие, а главное – от человека, который будет командовать экспедиционным судном.

«Челюскин» не являлся ледоколом. Это большой грузовой пароход новейшей конструкции, при постройке которого учтены условия плавания во льдах: корпусу придана соответствующая форма, сделаны добавочные крепления, имелось специальное помещение на случай вынужденной зимовки, когда палубные каюты придется очистить, а паровые машины остановить во избежание быстрого расхода горючего.

Двигатель на «Челюскине» — в 2500 сил — примерно вдвое сильнее, чем машина обыкновенного грузового парохода той же грузоподъемности (около 4000 тонн). Это позволяло «Челюскину» легче справляться со льдами, но не настолько, чтобы форсировать тяжелые льды. Но тем не менее они уверенно идут в поход, имея в своем активе огромный опыт, приобретенный в прошлом году на «Сибирякове».

Маршрут корабля «Челюскин» (экспедиции под руководством О.Ю.Шмидта)



В советской прессе «Челюскин» упорно называли «ледоколом», «ледокольным пароходом», хотя таковым он не являлся. Это был обычный пароход, и специалисты знали, что его плавание в Арктике вне каравана и без мощного ледокола обречено на провал. В заключении комиссии, в которую входил академик А.Н. Крылов, отмечено, что пароход «... построен без учета заданных условий и совершенно не пригоден для ледового плавания». Но задача поставлена, и кто осмелится возражать. Начальником рейса назначили Шмидта, капитаном судна – В.И. Воронин

Маршрут корабля «Челюскин» (экспедиции под руководством О.Ю.Шмидта)



- Уже в Карском море, еще не войдя в тяжелые льды, корабль получил первые серьезные повреждения. Выяснилось, что он плохо слушается руля, качество чрезвычайно опасное для плавания во льдах. Самый тяжелый этап плавания наступил в Чукотском море. «Челюскин» вел отчаянную борьбу с непосильным для него врагом, появлялись все новые повреждения. Стало ясно, что подход к о. Врангеля исключен. Встал вопрос о зимовке во льдах.

-

Маршрут корабля «Челюскин» (экспедиции под руководством О.Ю.Шмидта)



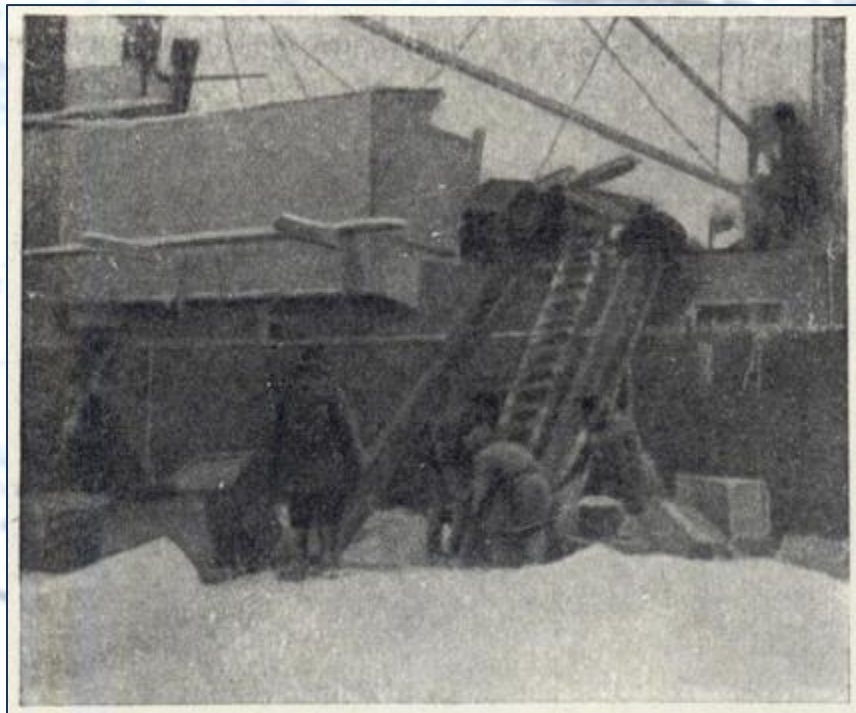
- По воле льдов «Челюскин» блуждал в разных направлениях. В первых числах ноября судно вошло в Берингов пролив, в 5 милях к югу уже была видна полоса прибоя у островов Диомида. Формально маршрут был завершён, Северный морской путь пройден. Но оставалась проблема – надо было освободиться из ледового плена. Свою помощь предлагал ледорез «Ф. Литке», но Шмидт отказался – пропадала чистота эксперимента. Судно медленно, кормой к Тихому океану дрейфовало на юг. На взрывы потратили тонны аммонала, от мощных взрывов сыпался ледяной град, вылетали иллюминаторы, а льдины не трескались. Дрейф замедлился, а затем произошло что-то непонятное: при северном ветре судно понесло на север. Оно попало в мощное течение, идущее из Берингова пролива в Северный Ледовитый океан. Выйти на чистую воду «Челюскину» было не суждено.

Гибель корабля «Челюскин» (экспедиции под руководством О.Ю.Шмидта)



В начале декабря началась зимовка. Подвижки льда вокруг судна не прекращались, а 13 февраля началось сильнейшее сжатие, ставшее последним для «Челюскина»

Гибель корабля «Челюскин» (экспедиции под руководством О.Ю.Шмидта)



- На счастье участников экспедиции, «Челюскин» тонул медленно, так что с него не только успели снять все нужное для потерпевших кораблекрушение, но и то, что когда-нибудь могло пригодиться. А потом Шмидт скомандовал: «Все на лед!»

Ледовый лагерь Шмидта (экспедиции под руководством О.Ю.Шмидта)

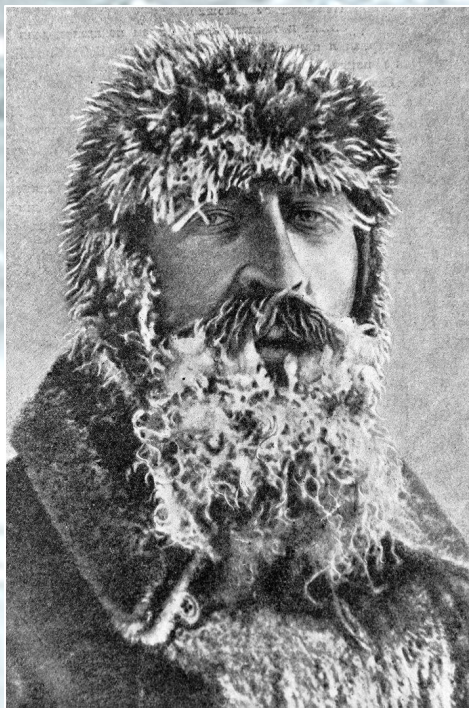


- **Образовался знаменитый «ледовый лагерь Шмидта», который просуществовал до 13 апреля. Весь мир был уверен в их неминуемой гибели**

Спасение «челюскинцев»



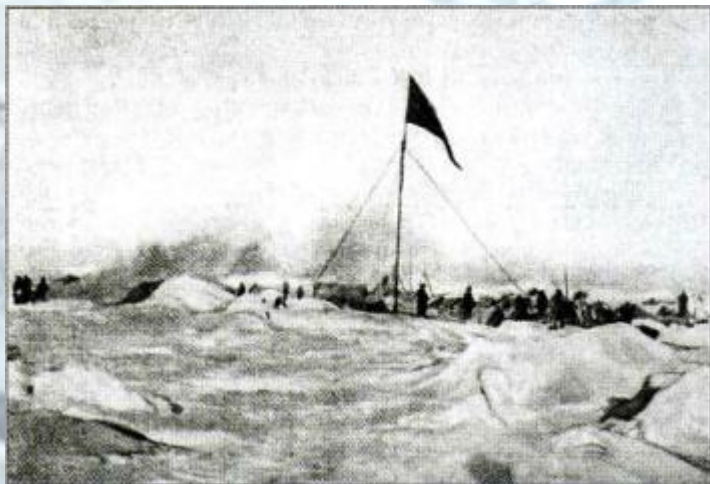
Между тем весть о разразившейся драме облетела весь мир. Многие стали опасаться, что вскоре во льдах погибнут и все «челюскинцы». В сложившейся обстановке надежда была лишь на авиацию. Они стали слетаться и съезжаться на побережье Ледовитого океана со всех сторон в дополнение к уже находившимся в Заполярье летчикам Куканову и Ляпидевскому.



Спасение «челюскинцев»

Пока летчики пытались спасти челюскинцев, жизнь в ледовом лагере шла своим чередом.

Наиболее важной работой для челюскинцев стало сооружение аэродрома. Несколько площадок построили ещё тогда, когда «Челюскин» был на плаву. Размеры строящихся в районе лагеря Шмидта площадок под аэродромы составляли всего 600x150 метров, но сил на их подготовку уходило много. Однако подготовленные ледяные поля при очередной подвижке превращались в крошево. Ледяные валы приходилось срубить, а затем на фанерных щитах вывозить за пределы площадки. Положение усугублялось тем, что в наличии имелись только лопаты и три топора. Ломов и кирок не было. Но люди не унывали. В это время родилась лагерная газета под названием «Не сдадимся!».



Подвиг А.В.Ляпидевского



- **Наконец, 5 марта 1934 года челюскинцы услышали гул самолета, это был 29 вылет А.В. Ляпидевского, когда, обнаружив их лагерь, совершил посадку на льдину и вывез оттуда 12 человек — 10 женщин и 2 ребенка.**

Летчики -герои



- В честь блестящего завершения спасательных работ правительство учредило высшую в СССР степень отличия – звание Героя Советского Союза. Первыми его обладателями стали семь полярных летчиков, которые на маленьких ненадежных самолетиках, постоянно рискуя жизнью, сумели вывезти на материк всех зимовщиков.

Челюскинская эпопея



- **«Челюскинская эпопея» — эпопея жизни челюскинцев в ледовом «Лагере Шмидта» и их спасения летчиками — потрясла весь мир, и Отто Юльевич стал тогда всемирно знаменит. За рубежом писали, что имя Шмидта «начертано в золотой книге науки», «о необычайных приключениях его в стиле Жюль Верна, писала вся мировая пресса» (сообщалось в газете «Известия» 3-го июня 1934 г.)**

Значение челюскинской эпопеи



- **Научные результаты экспедиции на пароходе «Челюскин» имели огромное значение. Они существенно дополнили знания о Северном Ледовитом океане, его географических и метеорологических условиях вблизи северного побережья нашей страны и сыграли решающую роль в хозяйственном освоении Северного морского пути, который стал систематически эксплуатироваться начиная с 1935 г.**

Северные экспедиции О.Ю. Шмидта внесли большой вклад в освоение Северного морского пути. Люди помнят и чтят память о героических страницах в истории освоения Арктики. В школьном музее имеется экспозиция об экспедиции челюскинцев и А.В. Ляпидевском.



Использованные ресурсы

- Магидович И.П. Магидович В.И. Очерки по истории географических открытий. Том 5
- Хрестоматия по физической географии.. Москва. Государственное педагогическое издательство министерства просвещения РСФСР. 1954 г.
- Водопьянов, М. В. Повесть о ледовом комиссаре
- Шнейдеров В.А. Великим Северным (Поход `Сибирякова`).
- http://www.pervye-geroi.ru/index.php?option=com_content&view=category&layout=blog&id=5&Itemid=7
- [artno.ucoz.ru>index/o_ju_shmidt/0-22](http://artno.ucoz.ru/index/o_ju_shmidt/0-22)
- <http://www.sistemasolnca.ru/images/stories/56%20poivlenie%20doplanetnix%20tel.gif>
- http://images.yandex.ru/yandsearch?text=%D0%A7%D0%B5%D0%BB%D1%8E%D1%81%D0%BA%D0%B8%D0%BD%D1%86%D1%8B&noreask=1&img_url=www.ruwings.ru%2Fpublication%2F1%2F36.jpg&pos=5&rpt=simage&lr=35
- <http://alexshakun.blogspot.com/2012/04/blog-post.html>
- <http://www.novayagazeta.ru/society/23488.html>
- <http://www.alpklubspb.ru/persona/chmidt.htm>