



МОУ «Гимназия № 3»
г. Юбилейного



Полезные ископаемые и минеральные ресурсы Подмосковья (7 класс).



Учитель географии Карпенкова Л.С.

Изддревле человек использовал разнообразный природный материал для своих нужд. Кость, дерево, камень - все шло в дело. ***Земля Московская небогата металлами и рудами, в основном песок, глина да иногда изстняк.*** Обилие леса, его доступность долгое время не способствовали каменному строительству, и только ***начиная с конца 13 века в окрестностях Москвы возникают монастыри-сторожи*** - Данилевский (1282 г.) и Богоявленский, а в пределах Кремля - Чудов монастырь (1365 г.). ***В 1367 году город был окружен белокаменной стеной из мячковского белого камня-известняка, месторождения которого располагались в районе сел Верхнее и Нижнее Мячково, возле впадения реки Пахры в Москва-реку.***

В более позднее время известняк добывался открытым способом (карьеры) и возле сел Верхнее и Нижнее Мячково, возле Домодедово и в других местах, в том числе и на территории современной Москвы.



● Пески скальные, формовочные, строительные, силикатные

--- Глины для производства кирпича, дренажной трубки, термических блоков, облицовочной плитки и цемента

□ Карбонатные породы на строительный щебень, известь, известковую муку, доломиты для металлургии, известняки для цемента.

▲ Песчано-гранитный материал

⊙ Фосфориты и кварц-глауконитовые пески

≡ Торф

Кроме известняка добывались и добываются по сей день пески и глины. Месторождения песков известны и на территории Москвы (Мневниковское, Сабурово-Братеевское) и под Москвой - Люберецкое, Лыткаренское, Егановское и другие. Добывается песок для использования в различных областях промышленности: строительстве, литейном производстве (формовочные пески) и для изготовления стекла. Кроме того в Подмосковье известны и месторождения глин - кирпичных и гончарных. Наиболее известно Гжельское месторождение. Там



Раскопки на берегах рек Москвы и Клязьмы и находки глиняных изделий свидетельствуют о том, что в 3-2 веках до нашей эры, древнее население этих мест весьма успешно изготовляло глиняную посуду. Глины Гжели представляют из себя лагунные отложения, то есть произошло отступление моря, изменения режима солености и температуры и стали отлагаться красноцветные, насыщенные железом глины. Далее **море** совсем **отступило** и **образовались** **прибрежные морские болота** - **мангровые заросли, в которых и отлагались черные, насыщенные органикой и сероводородом глины.** А потом снова наступило море, были вновь созданы условия для образования и жизни корралпов.



В известковых карьерах часто попадают отпечатки, фрагменты, а иногда и целые кораллы, раковинные моллюски (брахиоподы), следы червей. В черных глинах юрского периода можно обнаружить аммониты (со спирально загнутой раковиной) и белемниты (предки современных кальмаров). Белемниты часто в народе называют "чертовы пальцы". Размеры их могут достигать от одного до нескольких десятков сантиметров. Кроме того изредка можно найти зубы акул и позвонки ихтиозавров и плезиозавров - плавающих рептилий морей мелового и юрского периода.

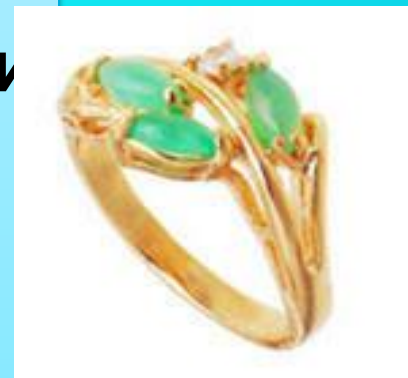




Встречаются также в земле Московской и различные поделочные камни. В основном это кремни, щетки слабоокрашенного аметиста, щетки кварца и кальцита. Рудными же полезными ископаемыми Земля Подмосковья бедна. Но встречаются и здесь руда, которую издревле использовали наши пращуры. Это так называемое "болотное железо". Встречается оно правда не в самих болотах, а по их окраинам, а также в поймах рек, в небольших понижениях рельефа.



Хотя и не очень богата
земля Московская
полезными
ископаемыми и рудами,
но есть и ее недрах
материал и для
строительства и для
промыслов, и даже для
украшения. Надо только
бережно относиться к
природе, и долго еще
будут радовать глаз и
халцедоны Голутвина, и
аметисты Русавкина, и
Дмитровские и
гжельские кремни.



Домашнее задание: Гл. 3, П.1

