

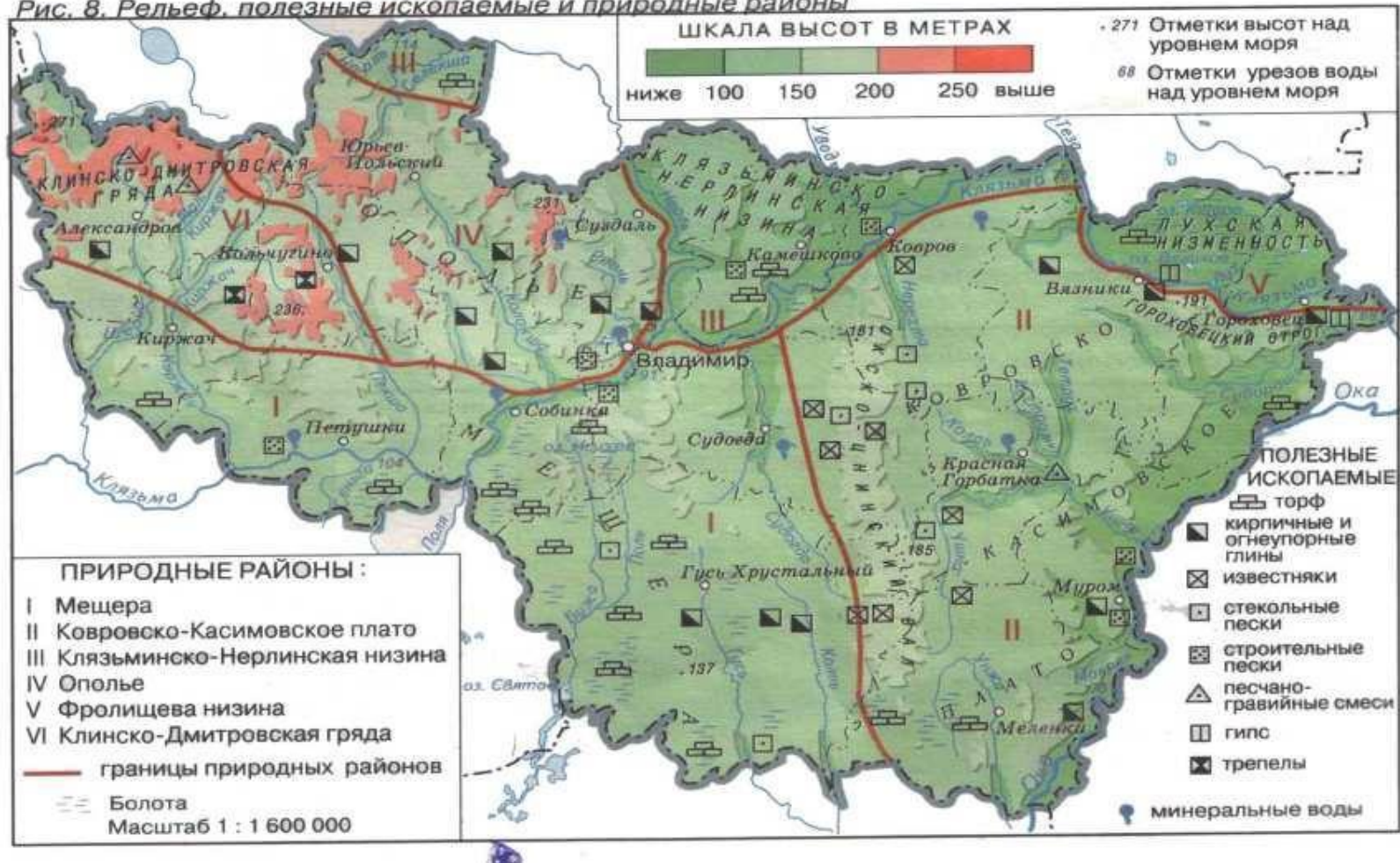
Бичагова
Елена Викторовна
МОУ «Средняя школа №15»
2010г.

**Полезные
ископаемые
Владимирской
области**



Карта полезных ископаемых Владимирской области

Рис. 8. Рельеф, полезные ископаемые и природные районы



Граничит с Московской граничит с Московской,
Ярославской Граничит с Московской, Ярославской,
Ивановской Граничит с Московской, Ярославской,
Ивановской, Рязанской Граничит с Московской,
Ярославской, Ивановской, Рязанской и
Нижегородской областями.

Площадь — 29 000 км².

Население — 1430,0 тыс. человек (на январь 2010).

Областной центр — город Владимир — город
Владимир, расстояние от Владимира — город
Владимир, расстояние от Владимира до Москвы —
180 км.

Образована — 14 августа — 14 августа 1944 года — 14
августа 1944 года на территории существовавшей до
14 января — 14 августа 1944 года на территории
существовавшей до 14 января 1929 года — 14 августа
1944 года на территории существовавшей до 14
января 1929 года Владимирской губернии РСФСР (в
границах, значительно меньших Владимирской

14 августа 1944 года

**Владимирская область
расположена в центре
Европейской части России на
юге Волжско-Окского
междуречья, в 80 км на восток
от Москвы. Владимирская
область протянулась на 170 км с
севера на юг и на 280 км — с
запада на восток.**

Недра Владимирской области богаты песками, глиной, известняками, доломитом, торфом, минеральными водами и минеральными красками.

Есть проявления железных руд болотного происхождения и фосфориты. Минеральные полезные ископаемые отличаются разнообразием по их применению. Одних только месторождений строительных материалов в области открыто 191, из которых 63 являются крупными. Например, Красногорбатское, Лесковское месторождения песка и гравия.

Среди песков выделяют формовочные, силикатные, строительные и стекольные пески - в Гусь-Хрустальном, Меленковском, Муромском и других районах.

Глины

В нашем крае открыто более 60 месторождений глин. Глины широко используют в хозяйстве. Они идут на изготовление кирпича, черепицы, керамики. Среди месторождений глины одним из самых крупных считается Мстерское.

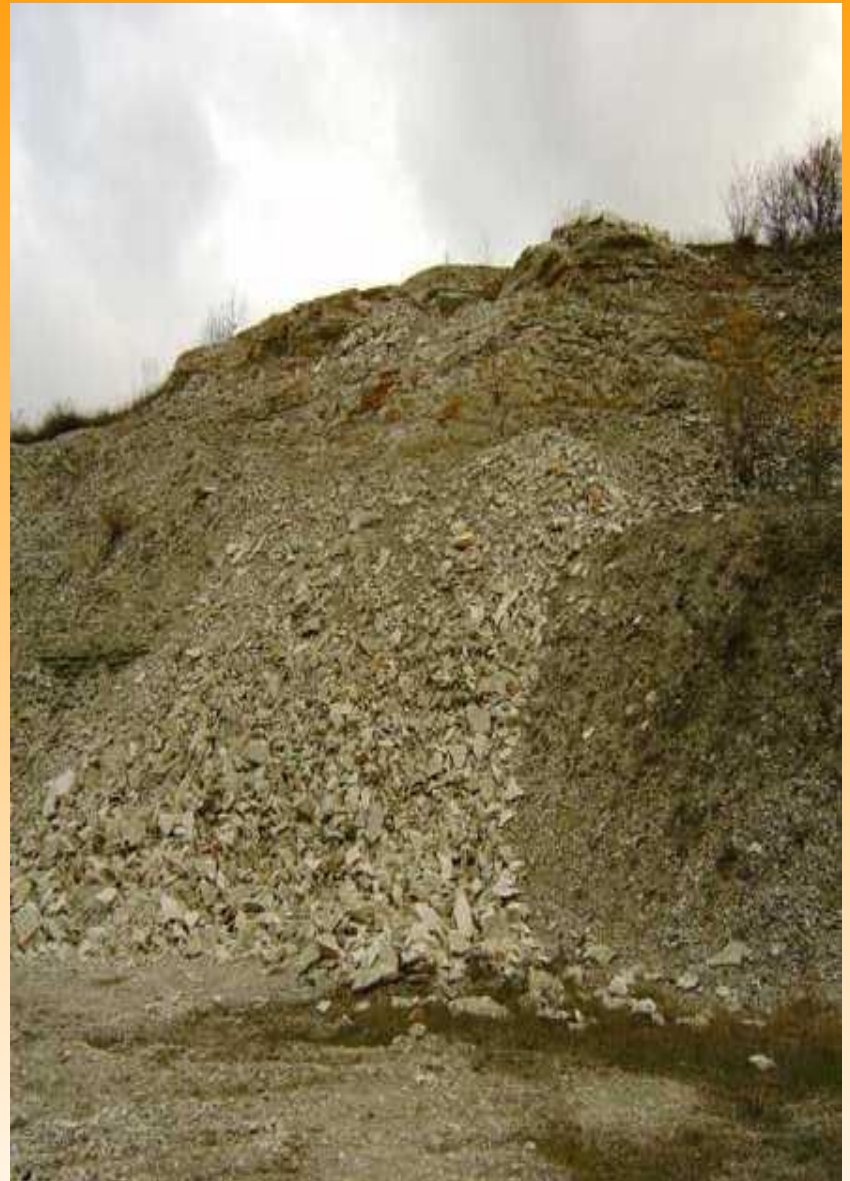


**Среди песков
выделяют
формовочные,
силикатные,
строительные
и стекольные
пески - в Гусь-
Хрустальном,
Меленковском,
Муромском и
других
районах.**



происхождения имеют федеральное значение, в больших количествах залегают в южных районах области (Гусь-Хрустальный и Меленковский районы). Используются пески для производства стекла Кварцевые пески — чистые, мелкие, почти без примесей глинистых частиц ледникового происхождения имеют федеральное значение, в больших количествах залегают в южных районах области (Гусь-Хрустальный

**Карбонатные породы
(известняки и
доломиты) служат
сырьем для
получения
строительного камня и
щебня, карбонатной
(доломитовой) муки
для известкования
почв, производства
цемента, стекла,
силикатного кирпича и
в металлургии.**



Наиболее крупные месторождения карбонатных пород располагаются на Окско-Цнинском валу. Здесь открыто 13 месторождений карбонатного сырья, из которых Мелехово-Федотовское, Андреево-Храповицкое, Добрятинское и Алферовское являются самыми крупными.

В области имеются фосфориты

Фосфориты являются хорошим материалом для производства удобрений. Мелкие скопления и желваки фосфоритов отмечены по берегам Клязьмы



Торф - горючее полезное ископаемое.

Добывают его в Мещере и в низинах левобережья Клязьмы. В области открыто более тысячи месторождений торфа. К крупным относятся Асерховское, Урсовское, Славцевско-Островское, Сусловско-Панфиловское, Тасинский бор, Орловское и Курловское. Основное количество торфа используется для удобрения полей.

**Однако при
современной
технологии
добычи весь
торф области
можно сжечь
за 25 лет.**



Немаловажно, что владимирские торфяные месторождения содержат в себе ценное полезное ископаемое - сапропель. Это донные осадки озер и болот, состоящие из остатков пресноводных диатомовых водорослей, органического вещества, глины и песка. Сапропели используют в медицине (как лечебные грязи) и в качестве удобрений. В области открыто 58 месторождений сапропелей.

Сапропель



Земснаряд для добычи сапропеля



**Железные руды
озерно-
болотного
происхождения
распространены
в (Муромском,
Меленковском
районах, по
рекам Колпь,
Гусь, Ушна и
Унжа).**



**В старинных летописях
отмечается, что в селе
Ильмовка около
Кольчугино действовали
печи по обжигу железа
более 800 лет назад.**

Минеральные воды

Владимирская область располагает большими запасами этих важнейших ресурсов.

Минеральные воды, хранящиеся в ее недрах, излечивают болезни печени, почек, желудка, укрепляют общее состояние организма. Воды содержат кальций, натрий, магний, хлориды и сульфаты. Имеются также кислые алюминиевые и серебросодержащие воды.

Одним из основных сырьевых запасов Владимирской области являются леса, которые покрывают 1520,9 тыс. га территории региона. Ежегодно вырубается около 9 тыс. га леса для промышленных целей.



Основные реки области [Клязьма](#) Основные реки области Клязьма и [Ока](#) Основные реки области Клязьма и Ока. По территории области протекают сотни больших и малых рек, общей протяжённостью более 8,6 тыс. км (их количество вместе с ручьями доходит до 560). Клязьма впадает в Оку на юго-восточной окраине по границе с Нижегородской областью. Крупнейшие притоки Клязьмы: [Шерна](#) Основные реки области Клязьма и Ока. По территории области протекают сотни больших и малых рек, общей протяжённостью более 8,6 тыс. км (их количество вместе с ручьями доходит до 560). Клязьма впадает в Оку на юго-восточной окраине по границе с Нижегородской областью. Крупнейшие

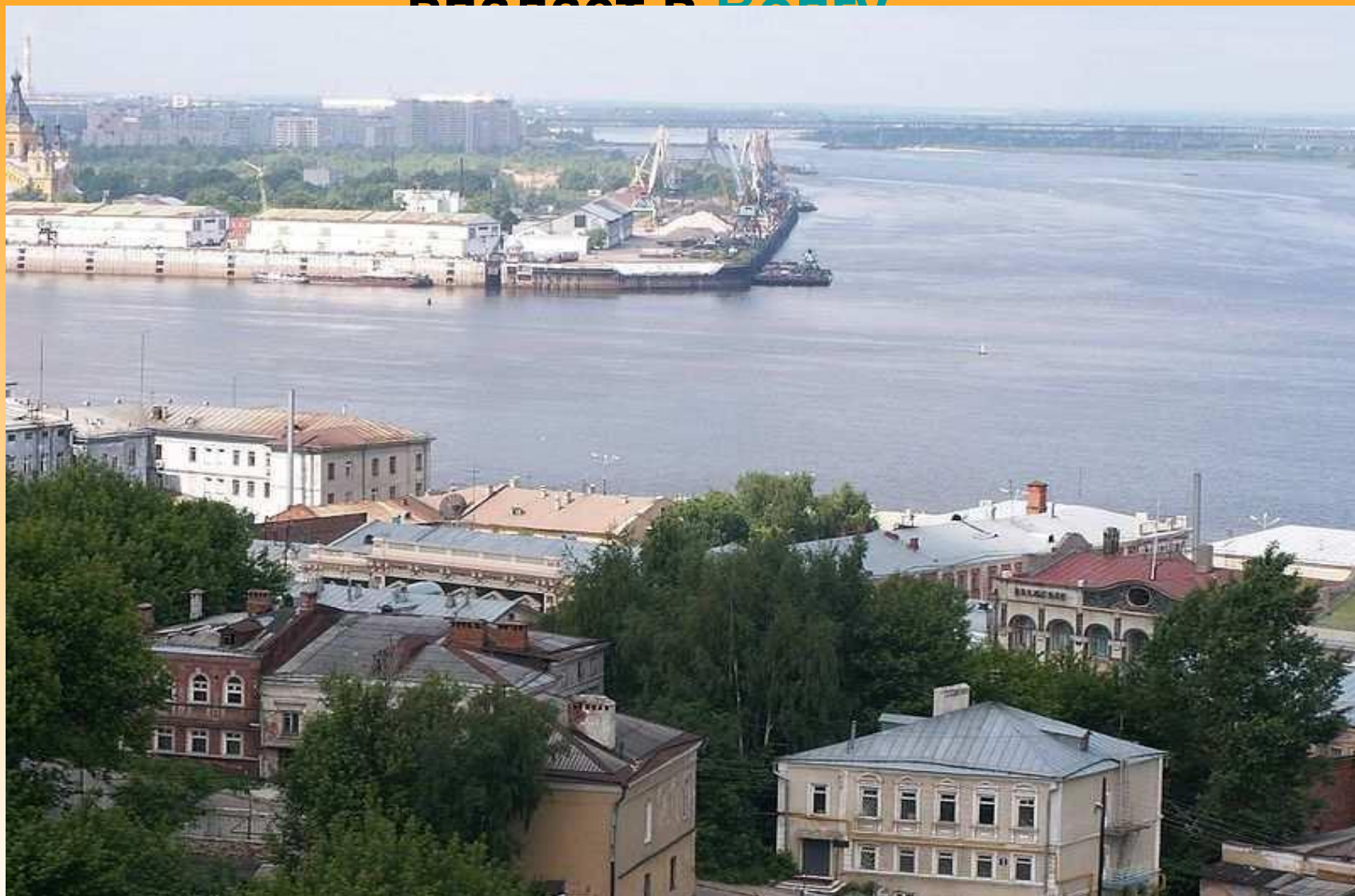
Река Ока

Река берёт начало из родника Река берёт начало из родника в селе Александровка Река берёт начало из родника в селе Александровка Глазуновского района Орловской области Река берёт начало из родника в селе Александровка Глазуновского района Орловской области, проходит по Средне-Русской возвышенности **Река Ока** является самым большим и многоволным из правых



Нижнего Новгорода В конце своего течения
Ока доходит до Нижнего Новгорода, где

впадает в Волгу



**Насчитывается
около 300 озёр
общей площадью в
пять тысяч гектар.
Большинство из
них мелкие,
бессточные,
многие зарастают
торфяным слоем.**



Болота

Основные массивы болот региона (общая их площадь составляет 37,4 тыс. га) встречаются в Мещёрской и Балахнинской (северо—восток области) низменностях.



**Природа всё учла и
взвесила –
Не нарушайте
равновесия!**

**(В.
Шефнер)**