



Польская Республика.

Презентация:

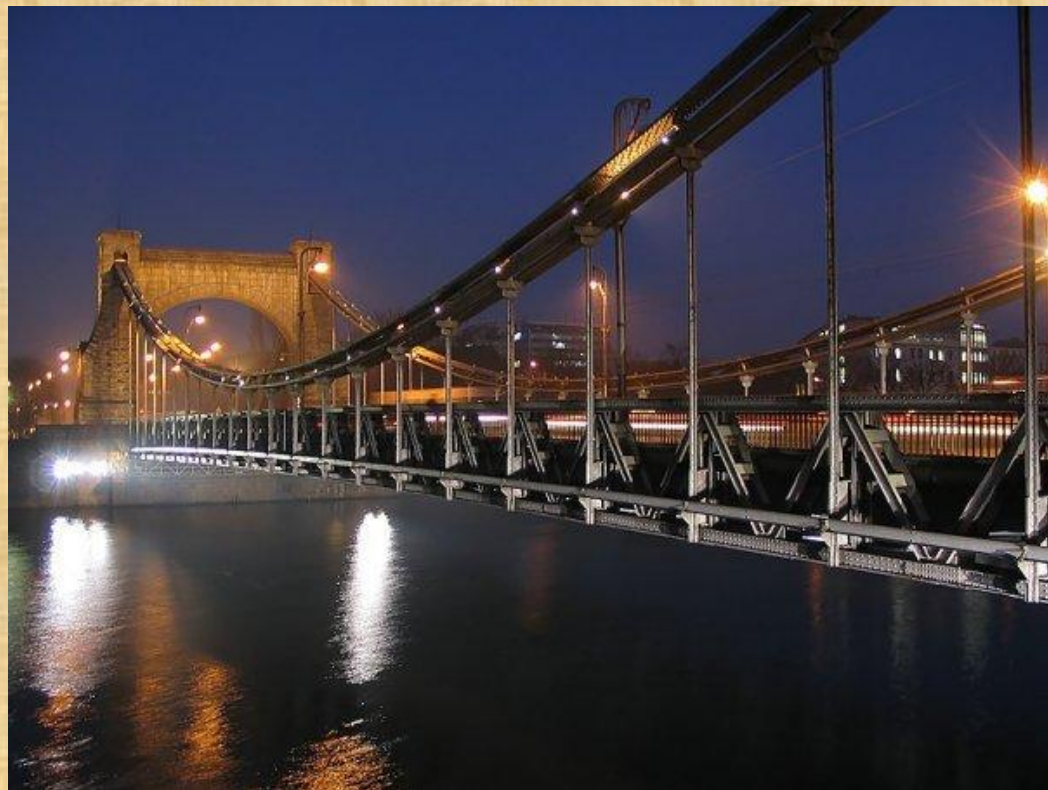
Алексеевой Натальи.

Флаг и герб Польши.



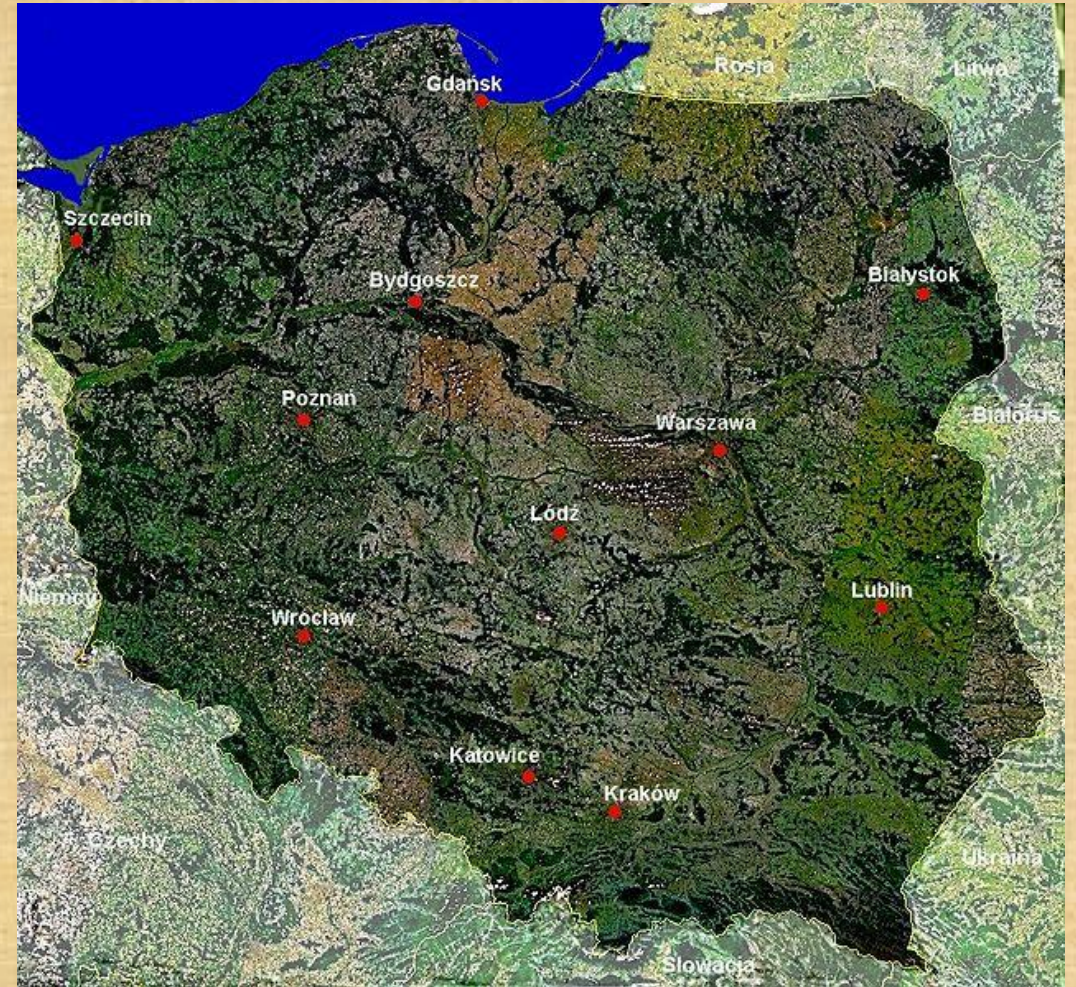
Общие сведения.

- Территория страны 312 679 кв. км (69-я в мире и девятая в Европе).
- Численность населения — 38 млн человек (33-я в мире).
- Средняя плотность населения составляет 328 человек на км².
- Датой создания первого польского государства считается 966 год.
- Количество городское население – 61%.
- Официальный язык– польский.
- Официальной денежной единицей страны является злотый.
- Столица – Варшава.



Географическое положение.

- Расположена в центре Европы. Омывается на севере Балтийским морем. Имеет сухопутную границу с Россией (Калининградской областью), Литвой, Белоруссией, Украиной, Словакией, Чехией и Германией
- Около 2/3 территории на севере и в центре страны занимает Польская низменность.



Снимок со спутника.

- На севере — Балтийская гряда, на юге и юго-востоке — Малопольская и Люблинская возвышенности, вдоль южной границы — Карпаты и Судеты.
- Крупные реки — Висла, Одра; густая речная сеть.
- Озёра преимущественно на севере.
- Под лесом 28 % территории.
- Климат умеренный, переходный от морского к континентальному. Средние температуры января от -1 до -5 °С (в горах до -8 °С), июля $17—19$ °С (в горах до 10 °); осадков $500—800$ мм на равнинах; в горах местами свыше 1000 мм в год.



Государственное устройство.

- Республика Польша является государством с республиканским строем.
- Страна разделена на 16 воеводств, которые в свою очередь делятся на повяты (округа) и гмины (волости).
- Государственные законодательные органы – сейм и сенат.
- Сейм состоит из 460 депутатов, избираемых на четырехлетний срок.
- В состав сената входят 100 депутатов, которые избираются на срок полномочий сейма.
- Исполнительную власть представляют президент и совет министров.
- Глава государства – президент, избирается на 5 лет путем всеобщих выборов.

Население.

- Современная Польша — одно из самых мононациональных государств мира. По данным переписи населения 2002 года, 96,74 % населения Польши являются этническими поляками (вернее, причисляют себя к полякам). 97,8 % заявили, что дома говорят на польском языке.
- К другим национальностям отнесли себя 1,23 % процента населения страны, из них самые крупные этнические группы — силезские немцы (0,4 %), белорусы (0,1 %), украинцы (0,1 %), цыгане, евреи.
- Большинство верующих католики.



**Резиденция президента
республики Польши.**

Сельское хозяйство.

- В Польше высокоразвитое сельское хозяйство. В сельском хозяйстве преобладает растениеводство. Главные зерновые культуры — рожь, пшеница, ячмень, овёс.
- Польша — крупный производитель сахарной свёклы (свыше 14 млн тонн в год), картофеля, капусты. Важное значение имеет экспорт яблок, клубники, малины, смородины, чеснока, лука.
- Ведущая отрасль животноводства — свиноводство; молочно-мясное скотоводство (Польша — один из крупнейших в Европе поставщиков яиц); пчеловодство. Морское рыболовство и оленеводство.
- Птицеводство и овцеводство распространено на юге страны.

Добыча полезных ископаемых.

- Железной руды, серебра, никеля, золота, кобальта, меди, цинка;
- Поваренной, калийной и каменной соли и асбеста;
- Каменного и бурого угля;
- Природного газа;
- Серы и селитры;
- Сланцевого газа;



Экономика.

- Правительство Польши планировало к 2012 году отменить злотый и ввести в стране евро. Но как заявляет член Совета по политике Национального банка Польши: «Польша, видимо, не будет иметь евро ранее 2014—2015 годов».
- Польша — индустриально-аграрная страна.
- У польской экономики есть и свои слабые стороны. В первую очередь это относительно высокая, по меркам Евросоюза, безработица.
- Сельское хозяйство страдает от отсутствия инвестиций, обилия мелких хозяйств и избыточного персонала.

Транспорт.

- Главными морскими портами страны являются Гданьск, Щецин, Свиноуйсьце, Гдыня, Колобжег.
- Протяжённость железных дорог в стране 26 644 км. Железнодорожные перевозки по стране осуществляет компания «Польские государственные железные дороги».
- Имеется 13 аэропортов.
- Польша занимает одно из ведущих мест в мире по производству рыболовных судов, товарных и пассажирских вагонов, дорожных и строительных машин, промышленного оборудования и др.

Ведущие отрасли обрабатывающей промышленности.

- машиностроение
- чёрная и цветная (крупное производство цинка) металлургия,
- химическая (серная кислота, удобрения, фармацевтические, парфюмерно-косметические товары, фототовары),
- текстильная (хлопчатобумажная, льняная, шерстяная),
- швейная,
- цементная,
- производство фарфора и фаянса,
- производство спортивных товаров (байдарки, яхты, палатки и др.).

Варшава - столица Польши.

- В начале XV в. она стала известна как столица Мазовецкого княжества, а с 1918 г. — Независимой Польской Республики.
- Варшава расположена в центральной части Польши, на Мазовецкой низменности.
- Город раскинулся по обоим берегам реки Вислы, в 20-25 км от места впадения в нее реки Буг. С давних времен через территорию, занимаемую городом, пролегал путь, соединявший Восточную и Центральную Европу.
- Площадь Варшавы составляет более 450 км².
- Численность жителей Варшавы — более 2 млн. человек (вместе с пригородами), что составляет примерно 4% всего населения Польши.

Варшава и Краков.

- В Варшаве много зеленых насаждений; площадь лесов, парков, скверов и сельскохозяйственных угодий в черте города составляет примерно $2/5$ от всей территории столицы.



- Но первой столицей Польши был Краков.

Краков, третий по величине город Польши, был основан на месте поселения вислян на холме Вавель приблизительно в VIII-X вв.

ИСТОЧНИКИ.

- <http://dalniestrany.ru/polsha>
- http://info-country.ru/polsha_obshaya_informaciya_o_strane-766.html
- http://ru.wikipedia.org/wiki/%CF%E0%EB%FC%F8%E0#.D0.90.D0.B4.D0.BC.D0.B8.D0.BD.D0.B8.D1.81.D1.82.D1.80.D0.B0.D1.82.D0.B8.D0.B2.D0.BD.D0.BE.D0.B5_.D0.B4.D0.B5.D0.BB.D0.B5.D0.BD.D0.B8.D0.B5
- <http://travel-poland.ru/68/>
- <http://www.divetravels.ru/City/Default.aspx?%D0%93%D0%BE%D1%80%D0%BE%D0%B4=%D0%92%D0%B0%D1%80%D1%88%D0%B0%D0%B2%D0%B0>