

ИСТОРИЯ ПОСЁЛКА ХИИТОЛА. ПОЧЕМУ ТАК НАЗЫВАЕТСЯ НАШ ПОСЁЛОК И ЕГО УЛИЦЫ.

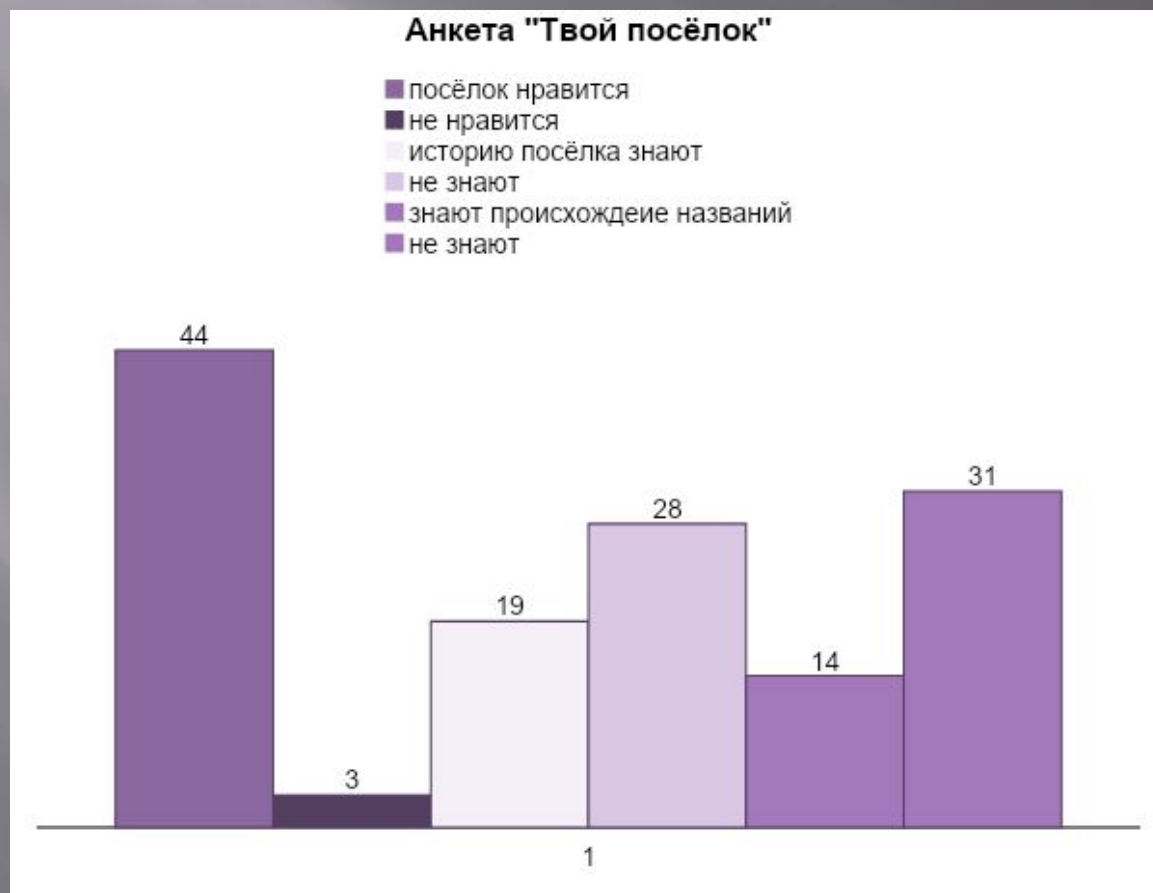


Кузьмин Никита – 4 класс
Руководитель: Корниенко О.Ю.

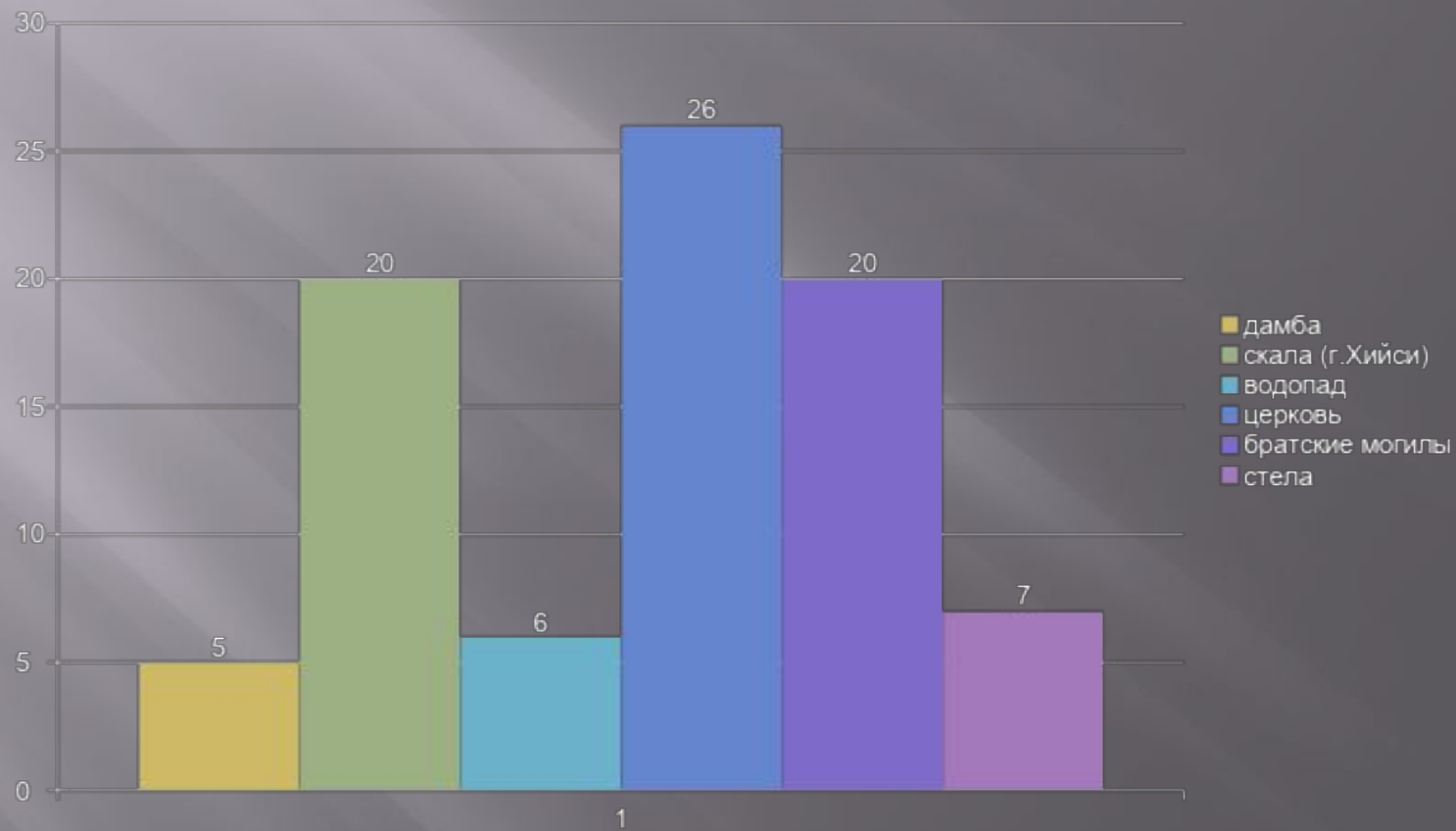
Посёлок, в котором мы живём называется Хийтола.
Это очень красивое место, расположенное на юго-западе Карелии с очень богатым прошлым.



В нашей школе был проведён опрос и по его результатам мы увидели, что почти никто не знает историю Хиитола.



Достопримечательности п. Хиитола



История посёлка Хиитола

- ▣ Последний ледник покинул берега Ладожского озера около 10 -12 тыс. лет назад. За ледником двигались растения, а за ними животные. Вскоре появился и человек. Стоянки древнего человека найдены в окрестности п. Тиурула.
- ▣ В 9 в. н. э. в северо-западном Приладожье появляются люди знакомые с обработкой железа. Железное оружие делало их грозными воинами, а железные орудия труда позволяли обрабатывать землю. Пришли сюда они в погоне за мехами по реке Вуоксе. Пришельцы относились к группе финно-угорских народов.

- ▣ 9-12 вв. называют эпохой викингов. Это был период, когда викинги совершали дальние походы на своих судах. Они открывали новые земли, торговали, грабили и завоевывали целые страны. Для защита от викингов, карелы строят многочисленные крепости «линнавуори».
- ▣ Такие крепости были в устье р. Хийтоланйоки в районе Асила в центре пос. Хийтола и на о. Кильпола. Сигнальные костры предупреждали карел о приближении врага, а крепости на горах давали убежище на время нападения.



- К началу 13 в. шведам удалось построить сильное централизованное государство. Граница со Швецией прошла вблизи Хийтола. Шведы часто нарушали границу и нападали на Хийтольские земли. Благодаря одному из этих нападений мы встречаем в летописи первое официальное упоминание Кюлолакши – старого центра погоста: «В лето 6904 (1396)...»
- Следующее упоминание о Хийтольских землях мы встречаем в 1471 г. В перечне принадлежавших польскому королю Казимиру IV земель упоминается деревня Гитола.
- В 1478 г. произошло присоединение Новгородских земель к Московской Руси, и Карелия становится частью русского государства.

- В подробном описании Кирьяжского Богородицкого погоста мы встречаем названия многих деревень, которые сохранились и до наших дней, в том числе и Гитола над озером над Гиярвом.
- К этому времени появилось множество церквей и монастырей. В Кирьяжском погосте было 9 церковных приходов. В окрестностях Хийтола были приходы – Тиурула и Вейяла (Куликово).
- В Писцовой книге 1571 г. перечислены названия главных церквей. К Хийтола относятся Пророка Илии в Вейяла и Воздвиженья Креста Господня в Тиурула. В этой же книге на р. Хийтоланйоки

- ▣ А в 1580 г. Корельский уезд был полностью оккупирован шведами. Местных жителей часть была убита, частью бежала. В 1595 г. Корельский уезд был освобожден.
- ▣ В сентябре 1610 г. войска Якоба Делагарди (шведский полководец) осадили крепость Корела. Новые земли шведский король стал раздавать своим полководцам. Большая часть Хийтольских земель принадлежала Якобу Делагарди, часть досталась отставным солдатам.
- ▣ В Хийтола укреплялась шведская власть. В Тиурула стал действовать суд присяжных. Шведы серьезно занялись сельским хозяйством.

- В 1710 г. войска Петра I освободили Приладожскую Карелию, а по Ништадскому договору 1721 г. она снова вошла в состав России. Шведские землевладельцы бежали, а финские крестьяне остались.
- Во время правления Петра I хозяйство района быстро восстанавливалось. На водяных мельницах на р. Хийтоланйоки появились пилы для распиловки бревен. Большое влияние на развития хозяйства района оказывал С.-Петербург. В Хийтола добывали камень и древесину для строительства города. По деревням ездили торговцы, которые скупали у крестьян по выгодным ценам все, что можно: шкуры, дичь, масло, глиняную посуду, ножи. Когда набиралась полная сани, везли товар в Санкт-Петербург. Из

- ▣ 23 декабря 1811 г. Александр I издал указ о присоединении Русской Финляндии к Великому княжеству Финляндскому.
- ▣ К концу 19 в. в Хауккавара действовал крупный кирпичный завод, в Асила действовало славившееся на всю Финляндию гончарное производство.
- ▣ В 1890-1894 гг. была построена железная дорога Антреа (Каменогорск) – Сортавала - Йоенсуу, которая прошла через Хийтола. Это дало сильный толчок развитию промышленности.

- В 1920 г. численность населения Хийтола была – 7800 человек. Это было предельное количество людей, которых могла прокормить Хийтольская волость. Поэтому избыток населения был вынужден уезжать в другие регионы Финляндии. К 1940 г. численность населения Хийтола уменьшилась и составила 7700 человек.
- Зимняя война 1939-1940 гг. не затронула Хийтола, но после нее все финское население было вынуждено покинуть эти земли, а на место финнов пришли поселенцы из Вологодской области, Белоруссии, Чувашии.

- в Райватальский с/с входили населенные пункты: Хауккавара, Хиитола, Райвотала, Харола и др. Кроме того, были еще Кетроварский с/с, куда входили, например, Тоунан, Ринтала и Ильмее и Тиурульский с/с.
- На территории Райваттальского с/с были организованы колхозы: Им. Андреева, Новый быт, Новая жизнь, Красная Заря, Строитель социализма, Им. Молотова, Им. Чапаева, Им. Чкалова. В п. Хиитола колхоз «НОВЫЙ БЫТ».

Военные действия

- ▣ 22 июня 1941 г. началась война с Германией, а 29 июня финские войска без объявления войны пересекли границу СССР.
- ▣ Острие удара приходилось на ж/д станцию Хийтола. Эта битва получила название «Великое Хийтольское сражение».
- ▣ Финская оккупация продлилась до 26 сентября 1944 г., когда советские войска вернулись в Хийтола. К концу 1944 г. начало возвращаться и эвакуированное гражданское население. Начался современный этап истории Хийтола.

Развитие промышленности в Хиитола

- ▣ В 1940 г. был восстановлен и пущен в эксплуатацию Хийтольский кожевенный завод, где работало более 30 человек, и имелся небольшой цех валяной обуви.
- ▣ В 1940 году были пущены в эксплуатацию и Хитольская электростанция, а так же 2 завода минеральной воды (из 3-х в районе). Был организован Хийтольский леспромхоз. В 1941 году был пущен в эксплуатацию кирпичный завод (самый крупный в районе).
- ▣ На территории посёлка работали кожевенный завод, цех валяной обуви, электростанция, 2 завода минеральной воды, хлебопекарня, леспромхоз, кирпичный завод, гончарный завод.

Происхождение названий

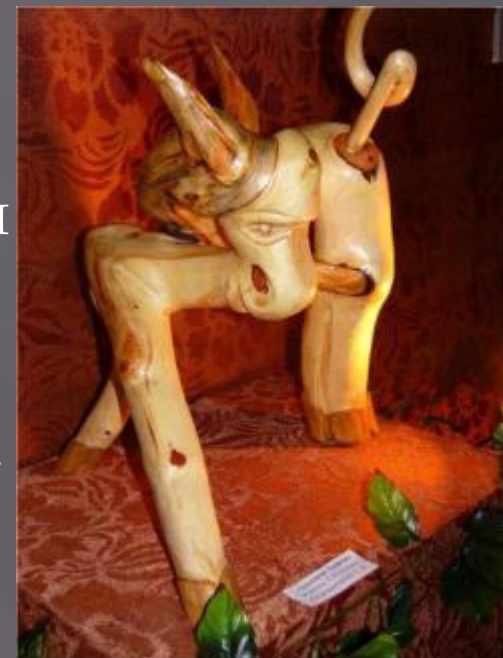
Существует несколько версий, как переводится название п. Хиитола.

1 версия.

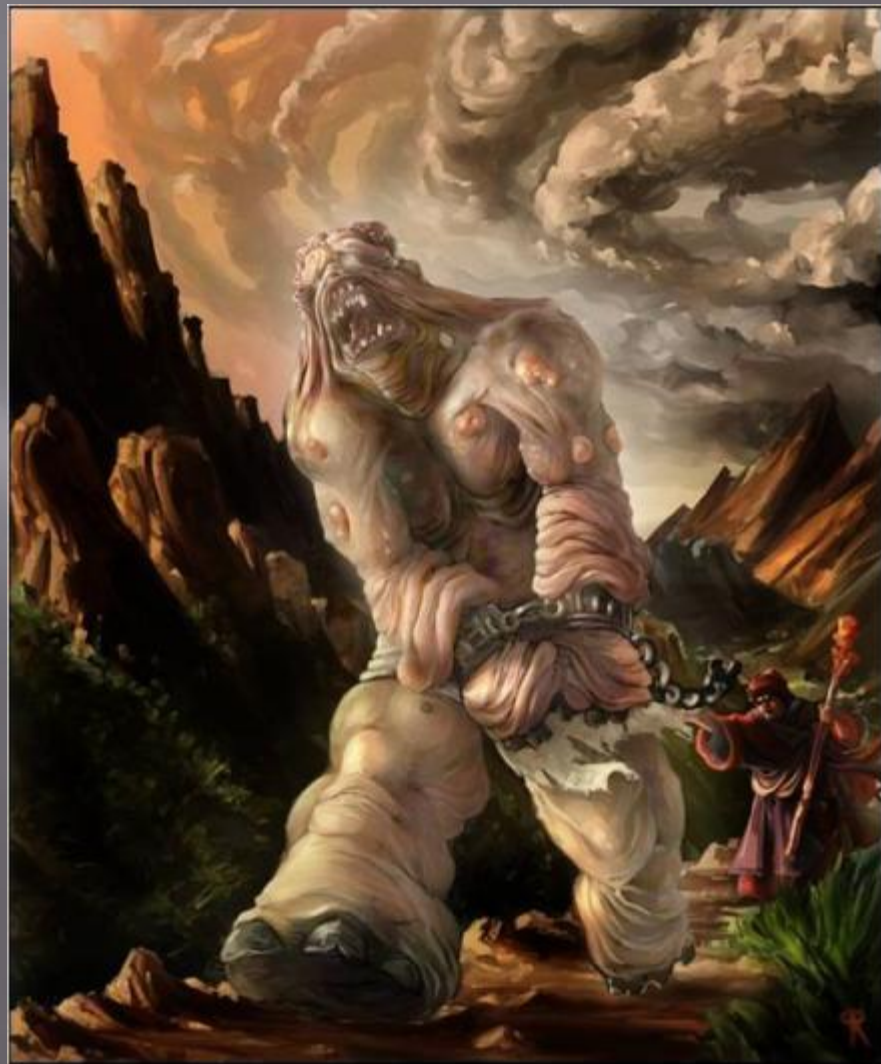
- ▣ «Хийси» - чёрт;
- ▣ Хиитола – «чёртова яма».

2 версия - это интересная легенда о происхождении этого названия.

- ▣ Хийси – лесной дух, великан, дух удачной охоты. По местным легендам Хийси вышел из царства мертвых и разбросал камни по всей Карелии. Камень –местилище духа Хийси. Груды камней – называют садами Хийси: по преданиям, они возникли из-за того, что великаны Хийси забрасывали друг друга камнями. Хийси – считается покровителем или губителем скота. Его атрибуты – жеребенок, лось.
- ▣ В рунах об охоте на гигантского лося Хийси - охотник не может догнать его даже на волшебных лыжах или упускает зверя, размечтавшись о шкуре.



Вот так изображают Хийси



Название улиц п. Хиитола

▣ Географический принцип:

Ул. Скалистая – от рельефа местности; (2 принципа)

▣ Названия, связанные с природными объектами:

Ул. Скалистая – под скалой;

Ул. Полевая – около совхозных



Зелёная – около леса, есть дома даже в лесу;

Ул. Зелёная – рядом с лесом;

▣ **Названия, происходящие от названий
дорог:**

- ▣ *Куркиёкское шоссе* – направление дороги;
- ▣ *Большая Приозерская*– направление дороги;
- ▣ *Малая Приозерская*– направление дороги;
- ▣ *Ленинградская ветка* – направление ж/дороги;
- ▣ *Выборгская* – направление ж/дороги;



▣ **Названия, связанные с гражданскими объектами:**



- ▣ *Ул. Больничная* – от расположения больницы;
- ▣ *Ул. Совхозная* – на ней располагалась контора правления совхоза;
- ▣ *Ул. Станционная* – расположена станция;
- ▣ *Ул. Вокзальная (Привокзальная)*
- ▣ *Ул. Школьная* – раньше на этой улице была школа.

▣ **Названия, связанные с историческими событиями:**

Ул. Гагарина – в честь космонавта Ю.А. Гагарина;



Ул. Ленина – главная улица почти в каждом населённом пункте;

Ул. комсомольская – совхозное название, в период СССР, но есть другая версия - улица, на которой строили дома комсомольцы и была заселена молодёжью – комсомольцами, тогда принцип названия улицы меняется на принцип

«Названия по поселениям»;

▣ **Градостроительный принцип:**

Ул. 8 Марта – сдали в начале марта
(собственная версия);

Ул. Новая – 2 версии названия улицы:

- ▣ Последняя улица построенная в посёлке;
 - ▣ Эта улица являлась границей между двумя частями посёлка: Хиитола и Райваттала и при их
- улицу стали называть Новой.



- ▣ Изучая улицы г. Петрозаводска, мы узнали, что многие улицы были переименованы и решили рассмотреть историю улиц Хиитола, и узнали, что некоторые из них были переименованы. Например, сейчас мы называем *улицы «Большая Приозерская» и «Малая Приозерская»*, а раньше они назывались *«Большая и Малая Кексгольмские»*.

Почему посёлок Хиитола, а школа и больницы Райваттальские?

- ▣ Мы стали искать на него ответ у жителей посёлка, которые давно живут в Хиитола. Нам рассказали, что посёлок сначала был разделён на 2 половины:
- ▣ I - Хиитола – от станции и дальше в сторону Куликово и Лахденпохья.
- ▣ II – Райваттала – от клуба до больницы. Поэтому школа и больница называются Райваттальскими.

Наши предложения:

- ▣ Продолжить изучение истории посёлка Хиитола; сражения во время Великой Отечественной войны.
- ▣ Познакомиться и узнать истории жизни людей, которые давно живут в нашем посёлке.