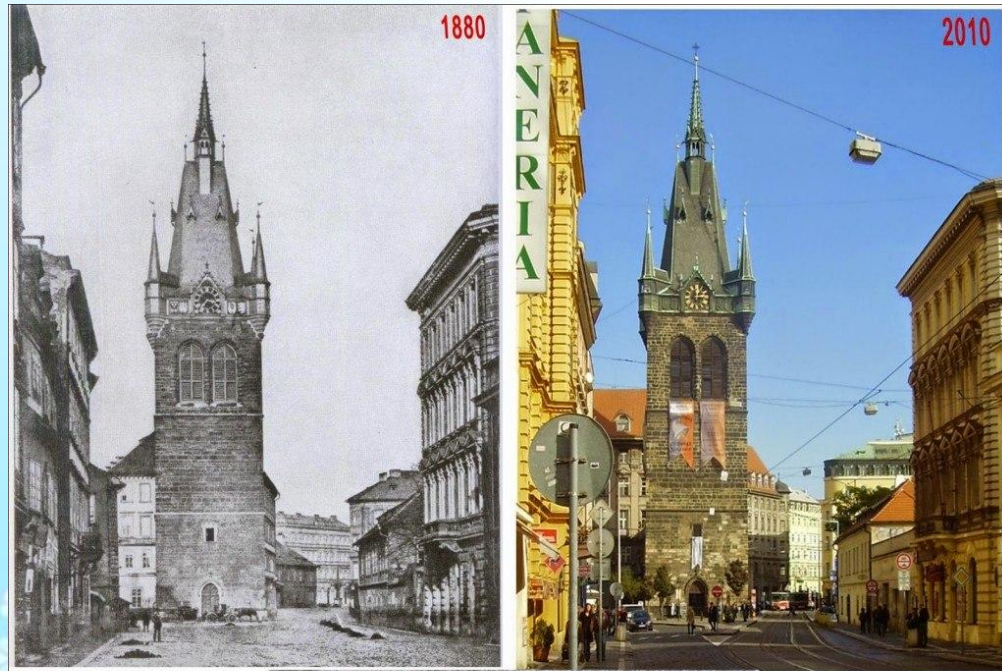




# Прага – это история...

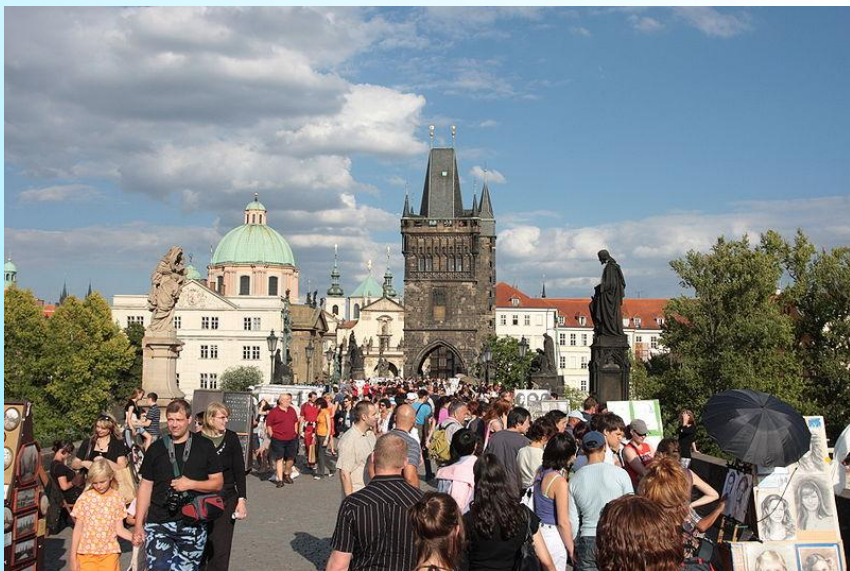


68. Zvonice u sv. Jindřicha a vyhlášení Jindřichské do Senovského náměstí. Zvonice, původně gotická, změněna ve tvaru střechy v r. 1801 a znovu pseudogotickou úpravou arch. Jos. Mockera z r. 1876–1879. – Fot. J. Eckert kol 1880.

## И современность



# Прага – это 6 место в Европе по числу посещений туристами



# Исторический центр Праги включён в список объектов Всемирного наследия ЮНЕСКО



# Город, по которому можно гулять бесконечно



Прага – это возможность прикоснуться к живой истории. Несмотря на то, что это не очень большой город, в нем сосредоточено великое множество памятников старины, музеев, смотровых площадок, памятных знаков и монументов

Еще одна достопримечательность Праги – мосты. В городе их 18



# Карлов мост



Возле моста можно встретить ремесленников и художников, которые торгуют здесь сувенирами.

Наиболее известен Карлов мост, который считается самым старым в Европе. Длина каменного моста составляет 520 м, он украшен скульптурами и окутан легендами. Говорят, если загадать желание и приложить ладонь к металлическому отпечатку одной из скульптур, все сбудется.



# Староместская площадь

В центре Праги расположена Староместская площадь со знаменитыми курантами на городской ратуше. Во время боя этих великолепных часов появляются фигуры 12 апостолов. Кроме того, часы примечательны астрологическим календарем: в центре вращается диск, показывающий фазы Солнца и Луны, время по старому и новому стилю, календарь.



Староместская ратуша постройки XVI века теперь является музеем.

Кстати, с нее можно наблюдать панораму города, если хватит терпения одолеть высокую лестницу









- Прага – город, в котором собрано множество сокровищ мирового искусства. Тут есть богатейшие музейные экспозиции, великолепные готические костелы, барочные дворцы, старинные ратуши. Следует помнить, что Прага – уникальная столица, в которой нет единого исторического центра – она появилась путем слияния нескольких самостоятельных городов

Прага – очень древний город. Дату первых поселений на ее месте историки относят к каменному веку. Первые упоминания о местности в письменных источниках датируются V веком. В VII-VIII веках здесь поселяются племена славян, и с этого времени начинается история Праги.



# Кафедральный собор Святого Вита



- Сердце чешского государства и святое место для всех чехов лежит посредине третьего двора Пражского града, где когда-то стояла ротонда св. Вита, основанная св. Вацлавом (925 г.), а позже и романская базилика (после 1059 г.), там сегодня находится кафедральный собор св. Вита с часовней св. Вацлава

# История Собор Святого Вита

Собор был заложен в 1344 году на фундаменте церкви-ротонды X века. В 1352 году руководство строительством принял Петер Парлер – в то время молодой и малоизвестный зодчий. Более сорока лет отдал Парлер постройке собора. К концу жизни он успел закончить только часть трансепта и хор. Сыновья архитектора достроили южную сторону храма и часть башни. В годы гуситских войн строительство было надолго остановлено. В XV–XVI вв. работу продолжали архитекторы Б. Рейт и Б. Вольмут – в тот период была возведена северная часть собора с башней. В недостроенном храме проходили богослужения, совершались торжественные церемонии.

Строительство длилось почти шесть столетий и закончилось в XX веке. Западную часть храма достроили по проекту Петра Парлера чешские зодчие. Основные работы по оформлению здания завершились к 1929 году.



# Западный фасад



Войти в храм сегодня можно через один из трёх порталов западного фасада. Рельефы на бронзовых центральных вратах изображают фрагменты истории строительства собора; на боковых вратах отражены сцены из легенд о короле Вацлаве и епископе Войтехе. На витражном окне над порталом можно увидеть картину «Сотворение мира». Водостоки фасада украшены горгульями и химерами. Западные неоготические башни-близнецы поднимаются на высоту 82 м. Их возводили последними – в XX веке, по первоначальному плану Парлера.

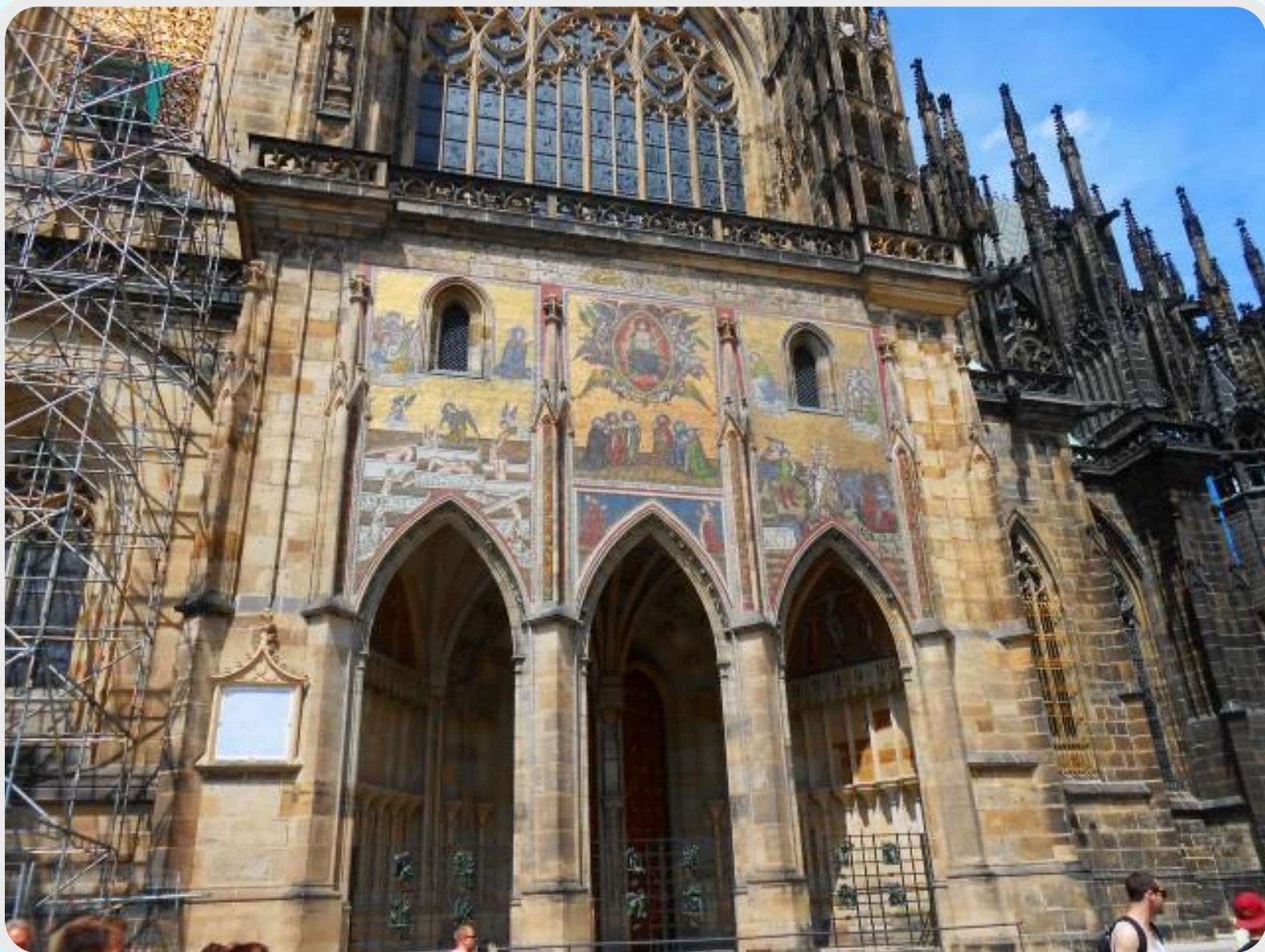
# Южный фасад

В южной части храма находятся «Золотые ворота» – парадный вход для священников верховного сана. Со стороны южного фасада расположена и колокольная башня.

Высота колокольни составляет 96,5 м. Она украшена удивительными часами, созданными в 1597 году. У этих часов два циферблата, отдельно показывающие часы и минуты. К смотровой площадке, расположенной на южной башне, ведёт винтовая лестница, насчитывающая 298 ступеней. За позолоченными решётками скрыты соборные колокола. Первую звонницу храма уничтожил пожар 1541 года, после этого были установлены новые колокола. Самый большой из них – Зигмунд, созданный мастером Т. Ярошем.



# Золотые ворота



# Внутреннее убранство Собора



# Петршинская башня



Петршинская башня (*Petřínska rozhledna*) – смотровая башня в Праге высотой 60 метров, которая находится на холме **Петршин**. Отсюда и происходит название. По форме она очень напоминает Эйфелеву, да и появление этой башни в чешской столице во многом связано с ней. В 1889 году группа чешских предпринимателей и вельмож посетила всемирную выставку в Париже. Под впечатлением увиденной ими *Эйфелевой башни* решили построить подобную ей в Праге.

Всего за полтора десятка месяцев была собрана нужная сумма денежных средств. И в 1891 году **Петршинская башня** была готова. Строительство длилось всего четыре месяца. И хотя её часто называют миниатюрной Эйфелевой башней, существенные отличия всё же есть. Петршинская башня имеет восьмиугольное, а не квадратное сечение по всей своей высоте. К тому же географически она выше французской, поскольку находится на холме.





# Костёл Святого Николая (Staré Město)



Костёл святого Николая, или как его называют в Чехии, Микулаша, находится на Староместской площади в Праге. Данное религиозное сооружение является монументом, а на сегодняшний день – главный храм Чехославской гуситской церкви.

# Православная церковь на Ольшанском кладбище

- Православная церковь на Ольшанском кладбище Праги была заложена 11 сентября 1924 года. Профессор В.А.Брандт вместе со своими помощниками-студентами разрабатывал проект здания часовни, которая должна была быть построена в классическом русском стиле. Вскоре «Успенское братство» решило взять на себя инициативу по ее строительству.



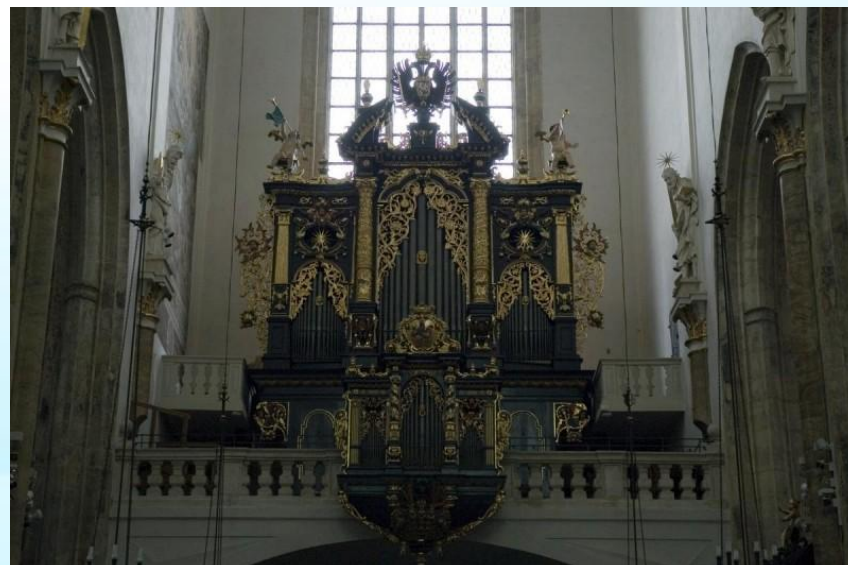
# Тынский храм или Храм Девы Марии перед Тыном

Из многих достопримечательностей Праги храм Девы Марии перед Тыном является наиболее значимым и неповторимым. Он представляет собой действующий костел, возведенный в готическом стиле с элементами барокко известнейшим немецким архитектором и скульптором П.Парлером. Прежде всего, Тынский храм – это выдающееся строение чешской столицы, с возвышающимися башнями над яркими крышами построек Староместской площади.



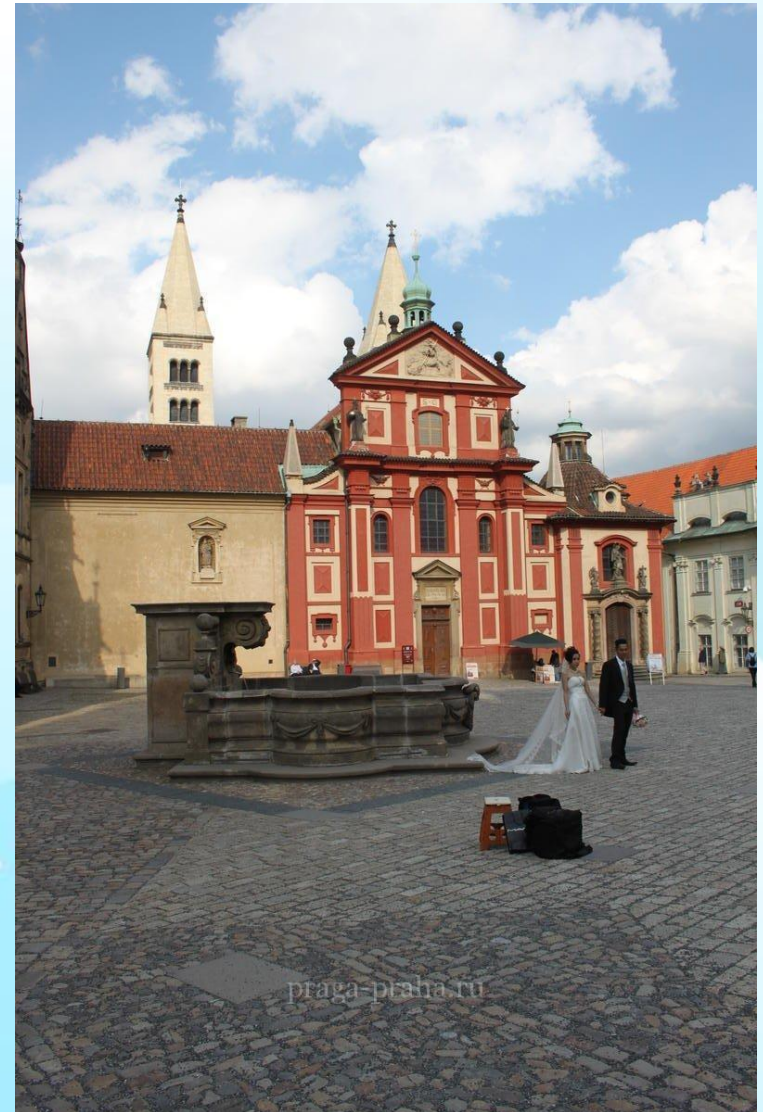
# Тынский храм

- Внутри храма находятся:
- 19 украшенных алтарей;
- 14 больших полотен, автор которых Ф. Чермак;
- Две лавочки, исполненные в готическом стиле;
- Древнейшая оловянная купель 1414 года, на которую нанесены рельефы апостолов;
- Готическая кафедра, выполненная из камня в XV веке;
- Статуя Мадонны с младенцем располагается в алтаре правого бокового нефа;
- Достойны пристального внимания и картины К. Шкреты «Вознесение Девы Марии» и «Троица» на главном алтаре;
- Работу М. Рейсека 1493 года в виде каменного балдахина невозможно обойти стороной.
- Готическая фреска с изображением святого Иеронима со львом XIV века, которая была тщательно спрятана в одном из алтарей храма, а была обнаружена реставраторами лишь в 2000 году.



# Базилика святого Иржи или Георгия

- Удивительное пряничное здание с явно бороченным фасадом и двумя романскими башнями - это базилика святого Иржи или Георгия - самое древнее сооружение Пражского града из сохранившихся, основанный в 921 году князем Вратиславом I.



# Староновая синагога в Праге



На правом берегу Влтавы стояли давным давно 30 домов гетто и деревянный молельный дом. Вскоре небольшое здание не могло уже вместить всех желающих и старейшины приняли решение построить новую большую каменную синагогу. Долго бы продолжались споры о месте для синагоги, если бы случайно игравшие на холме дети не нашли бы несколько лежавших камней, похожих на фундамент. И тогда старцы вспомнили о старом придании, говорившем, что камни принесли на берег Влтавы ангелы из разрушенного Иерусалимского храма. Предположения подтвердили и ученые мужи из Иерусалима как раз гостившие в Праге. Они порекомендовали построить на этих камнях храм, похожий на Иерусалимский.

А также...



# Страговский монастырь

- Монастырь входит в число самых ранних христианских сооружений на территории Чехии, сохранившихся до нашего времени. Монастырь принадлежит ордену монахов-премонстрантов.





# Кафедральный собор Святых Кирилла и Мефодия



- Архитектурный облик здания, построенного на поднятой террасе, включает в себя строгие линии белых колонн у центрального входа и внутренние помещения, украшенные фресками. Перед зданием разбит небольшой сад. Зеленые насаждения окружены оградой, сделанной в стиле чешского барокко, которую украшают изысканные статуи ангелов.

# Костёл Святого Николая (Malá Strana)



- Костёл Святого Николая – это барочный храм, расположенный в одном из самых популярных среди туристов мест Праги – в районе Мала Страна.

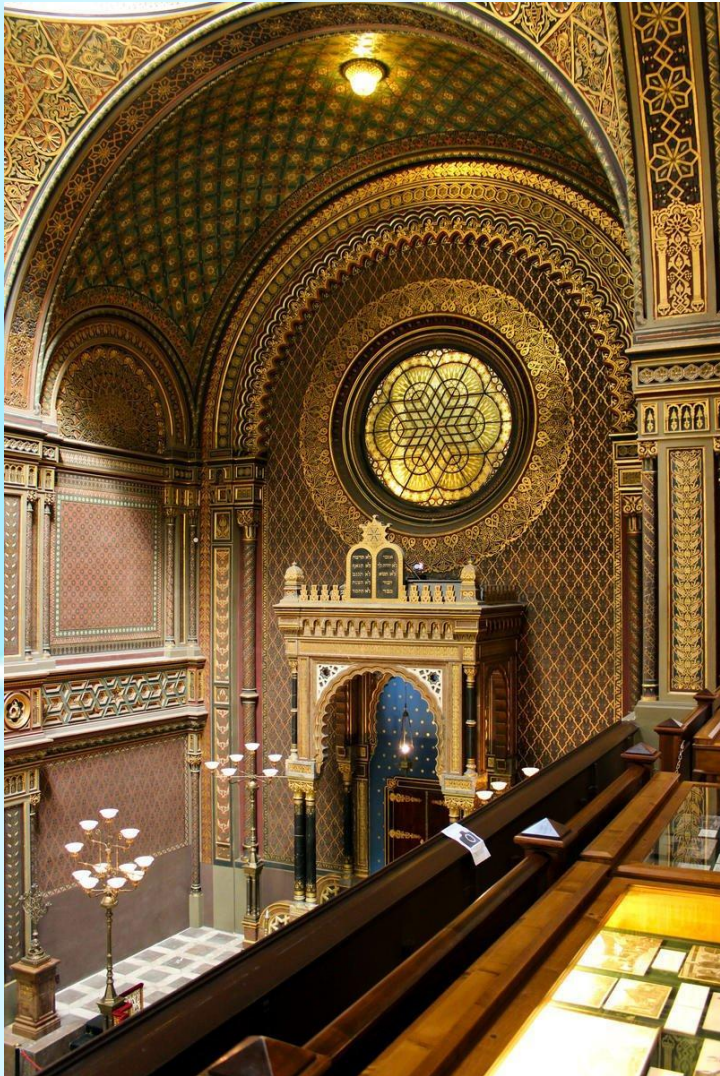


# Эммаусский монастырь



# Испанская синагога

Испанская синагога больше напоминает мечеть, чем еврейскую церковь. В ее интерьере тесно переплелись католико-мусульманско-еврейские стили оформления. Само здание построено в неоренессансном стиле, в основе лежит квадрат, а центральный купол, венчающий синагогу, подчеркивает величие храма. Места для прихожан расположены не как в обычной синагоге, вокруг бимы, а стоят рядами, как в православной церкви.



И ещё очень много всего интересного...



Конец

