

Музеи



Новосибирска

Автор: Кольшкина Елена
Владимировна
учитель географии высшей категории
МБОУ СОШ №179 г. Новосибирск

Навигаци

я

Музей (от греч. μουσεῖον — дом Муз) — учреждение, занимающееся собиранием, изучением, хранением и экспонированием предметов — памятников истории, материальной и духовной культуры, а также ведет просветительскую деятельность.

В Новосибирске насчитывается более 50-ти музеев с сотнями тысяч экспонатов — от художественного и краеведческого до музея радиационных катастроф и погребальной культуры.

А сейчас совершим экскурсию по некоторым музеям Новосибирска вместе с Городовичком (Городовичок — это символ города).



Экскурсия по музеям Новосибирска и Академгородка с Городовичком

Музеи Новосибирска



А завершать
нашу экскурсию
будет необычный
музей.



Музеи Академгородка

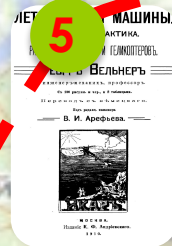




1



2



5



6



3



4



7



8



9



12



10



11



Новосибирский Государственный художественный музей



- Музей открылся 27 декабря 1958 г. Основу коллекции музея составляют работы, переданные Третьяковской галереей, Государственным Русским музеем, Павловским дворцом-музеем, ГМИИ имени А.С. Пушкина, Государственным Эрмитажем и др.

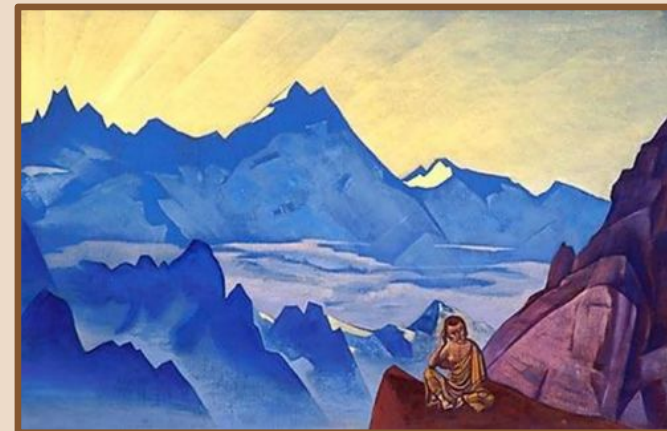


- Наиболее значительным в коллекции музея является собрание русского искусства, начиная с XVI в.: картины Д.Г. Левицкого, В.А. Тропинина, И.М. Прянишникова, И.Е. Репина, В.И. Сурикова, А.Я. Головина, Ф.К. Юона, З.Е. Серебряковой, Н.И. Машкова, Р.Р. Фалька, П.П. Кончаловского.
- Здесь представлены уникальные коллекции (**60 работ**) Н. Рериха и новосибирского художника Н. Грицюка (65 картин).
- Фонд Художественного музея насчитывает **более 10000 произведений искусства**.
- Особый раздел составляют народные иконы, собранные в ходе экспедиций на территории Новосибирской области.



Музей Н.Н. Рериха

- Музей находится в центре Новосибирска.
- Сейчас в музее представлены репродукции картин Н. Рериха, акварели Б. Абрамова, фотокомпозиции, посвященные семье Рерихов.
- Отдельная экспозиция музея рассказывает о его строительстве.
- Здесь хранится Знамя Мира, когда-то принадлежавшее Н.К. Рериху и побывавшее с ним в экспедиции.
- Первое капитальное сооружение в России — арка «Колокол Мира» — возведено в Новосибирске на территории Музея Н.К. Рериха.
- В строительстве музея приняли участие жители и организации Новосибирска и других городов страны, в том числе М. Горбачев и А. Карелин.
- В создании музея также принимали участие граждане Германии, Израиля, США и других стран.



Музей Солнца

- Музей Солнца существует с 1992 г. Это **единственный в мире** музей Солнца. В коллекции более **1500** экспонатов, посвященных Солнцу, из них более трети – авторские работы в резьбе по дереву основателя музея Валерия Липенкова.
- В экспозиции — иллюстрации этнических традиций изображения Солнца и Солнечной системы, изображения богов и символов Солнца в наскальных рисунках древних народов, оригинальные изделия мастеров прикладного творчества, посвященные солярной тематике.



- Здесь можно послушать «музыку Солнца», исполняемую на биле – древне славянском прообразе колокола, узнать, что у северных народов Солнце олицетворял ворон, у персов – конь. В дни солнцестояния и равноденствия проводятся праздники Солнца.



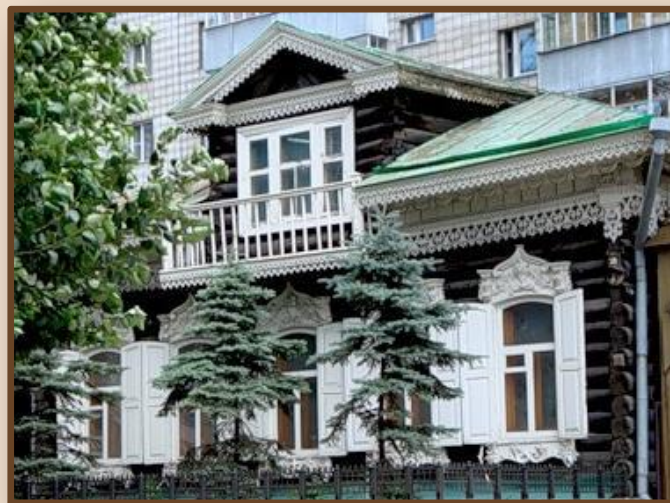
Музей редкой книги ГПНТБ

- Музей редкой книги существует с 1967 г. как отдел редких книг и рукописей ГПНТБ. Имеет **около 40 тыс. единиц хранения**. Уникальное собрание памятников древнерусской литературы, старопечатных книг и средневековых документов известного историка академика М.Н. Тихомирова, переданная в Новосибирский научный центр по завещанию ученого.
- **В музее хранится самая древняя в мире датированная славянская рукопись на бумаге - «Слова Григория Богослова» 1362 года.**



Музей «Сибирская береста»

- Музей «Сибирская берёста» — **единственный в мире музей современного искусства по берёсте.**
- Музей был открыт 27 июня 2002 года в деревянном здании постройки 1917 года, являющемся ныне архитектурным памятником Новосибирска.
- Создан музей по инициативе Идеи Тимофеевны Ложкиной.
- В фондах музея представлены различные работы из берёсты сибирских мастеров: картины и иконы, посуда и украшения, сувениры, игрушки и др.
- Всего в экспозиции музея представлены **около 200 произведений берестяного искусства** 35 профессиональных художников и народных мастеров.



Музей железнодорожной техники



- Музей создан в 2000 г. и расположен рядом со станцией Сеятель.
- Ему присвоено имя Николая Архиповича Акулинина – почетного ветерана Западно-Сибирской железной дороги, по инициативе которого был организован музей. Общая протяжённость выставочных площадок составляет около 3 км.
- В музее располагается **100 единиц железнодорожной техники**: большая коллекция паровозов, тепловозов, электровозов и вагонов.
- **В России есть 2 подобных музея.** Кроме музея в Новосибирске, существуют: Центральный музей железнодорожного транспорта РФ в Санкт-Петербурге и музей под Ростовом-на-Дону.



Новосибирский государственный краеведческий музей

- Музей открылся 20 августа 1920 г. Располагается в здании бывшего городского торгового корпуса (архитектор А. Д. Крячков). Основатель музея – журналист, писатель Владимир Анзимиров.
- Первые экспозиции – астрономическая и геологическая. Наиболее ценные коллекции: этнографическая, природоведческая, коллекция культовых предметов, коллекции мебели, оружия, узорчатых камней.



- В настоящее время фонды музея составляют **7150 тысяч единиц хранения**. В экспозиции представлен уникальный экспонат — полный скелет мамонта, найденный в Коченёвском районе Новосибирской области.



Музей варежек

- В Новосибирске открылся музей, который наверняка пополнит мировую коллекцию экспозиций, всецело посвященных какому-либо предмету одежды, быта и даже стола.
- В России среди таких музеев известен Музей утюга, в Швеции – Музей почтовых открыток, в Италии – Музей макарон. Новый музей в Новосибирске посвящен предмету, знакомому и греющему душу и руки каждому сибиряку.

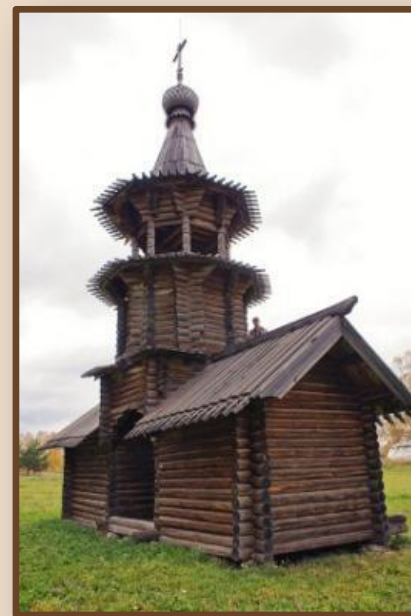


- Экспозицию Музея варежек может пополнить каждый желающий.
- Принесенные экспонаты будут украшены с помощью дизайнеров и выставлены на всеобщее обозрение.



Историко-архитектурный музей под открытым небом

- Историко-архитектурный музей-заповедник СО РАН под открытым небом образован в 1972 г. по инициативе академика А. П. Окладникова.
- Территория музея располагается в живописной местности в 4.5 км от Новосибирского Академгородка.
- Здесь представлены памятники культуры русского и коренных народов Сибири, жилища сибирских народов, усадьбы русских первопроходцев.
- С берегов Индигирки доставлена Спасо-Защиверская шатровая церковь XVIII века, из Бурятии – буддистский дуган, ветряная мельница из Барабинского района и многое др. Всего **15 памятников** деревянного зодчества .



Сибирский геологический музей



- Геологический музей основан в 1958 г. В музее собрана коллекция из **более чем 1000 минералов из 50 стран мира**. В экспозиции представлены разнообразные минералы и руды Сибири: якутские алмазы, драгоценные и полудрагоценные камни, в т. ч. редчайший самоцвет мира — чароит.
- Впечатляющая коллекция золота.
- Прекрасная коллекция выращенных в лабораториях института камней — темно-зеленый изумруд, голубоватый аквамарин, благородный опал и др.
- Есть ископаемая флора и фауна, а также фрагменты 34 метеоритов общим весом 120 кг.
- Музей – самый крупный в азиатской части РФ. Музейные экспонаты **демонстрируются в 140 витринах**.



Музеи истории и культуры народов Сибири и Дальнего Востока



- Музей знакомит с научными исследованиями Института археологии и этнографии и **включает 6 залов**.
- Первые пять посвящены археологическим исследованиям территории Евразии и построены по хронологическому принципу.
- Одним из главных экспонатов долгое время была **Алтайская принцесса**, данное жителями Республики Алтай название мумии женщины. Это одно из самых значимых открытий российской археологии конца XX века.
- С сентября 2012 года мумия хранится в новом зале Национального музея имени Анохина (г. Горно-Алтайск).



Музей науки и техники СО РАН



- Музей создан в 1996 г. Основные задачи музея — сохранение, изучение и популяризация культурного наследия в области истории науки и техники по **4 направлениям**:
 - ✓ приборы и техника научного эксперимента;
 - ✓ транспорт;
 - ✓ радио и связь;
 - ✓ кино и фототехника.
- Коллекция Музея насчитывает около **1000 единиц хранения**, в числе которых узлы советских ЭВМ первых поколений, образцы научных приборов, уникальная коллекция профессиональной и бытовой радиоаппаратуры, фототехники, легендарный автомобиль ГАЗ-69 основателя и первого председателя СО РАН академика М.А. Лаврентьева.



Музей города Новосибирска



- Музей открылся 1 марта 2010 года. Основой городского музея послужил мемориальный комплекс Ю.В. Кондратюка. Кондратюк – личность уникальная. Он занимался космическими исследованиями, и его книга «Завоевание межпланетных пространств» явилась одним из прорывов в космос.
- В здании, где сегодня расположен музей города, в конце 20-х годов прошлого столетия работал Ю.В. Кондратюк. В 1993г. здесь открылся музей его имени. И уже на базе этого мемориального комплекса был открыт музей города Новосибирска.
- В залах музея рассказывается о вкладе новосибирцев в Великую Победу, об астрономических открытиях горожан, о людях Новосибирска, о разных сферах городской жизни



Музей олимпийской славы



- Музей был открыт 6 мая 1995 года на стадионе «Спартак» и в течение 13 лет располагался в помещении главной трибуны стадиона.
- Сейчас музей Олимпийской Славы расположен в колледже Олимпийского резерва.
- В нём представлены Олимпийские чемпионы Новосибирской области, чемпионы мира и выдающиеся спортсмены, ветераны, их награды, спортивная атрибутика, знамена и бюсты, различные кубки и грамоты. В 2009 г. музей вошел в книгу «Рекордов и достижений Новосибирска» **как самый посещаемый в азиатской части России Музей Олимпийской Славы.**
- В фонде музея насчитывается более **4 тысяч** экспонатов.



Музей игрушки



- Это единственный музей игрушек, расположенный за Уралом. Вниманию посетителей представлено порядка **2 тысяч экземпляров**. Экспозиция музея показывает игрушки различных культур и школ, открывает нам историю развития этого промысла.
- Практически все представленные игрушки выполнены вручную. Главной гордостью музея является **коллекция матрешек** со всех регионов России.
- После каждого коллективного посещения музея проводятся мастер-классы по изготовлению народных игрушек. Тут же можно приобрести себе игрушку в качестве сувенира.



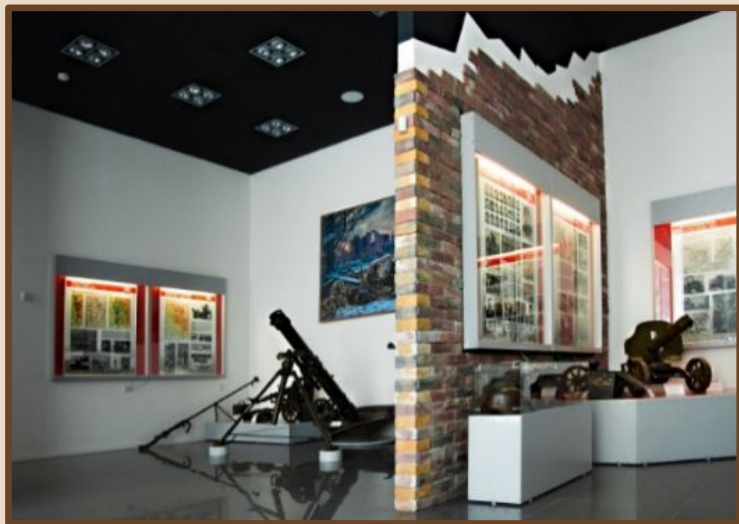
Музей русской песни



- Музей русской песни функционирует с 12 февраля 2010 года на одной из самых первых улиц города - улице Восход. В прежние времена эта улица носила название Сузунской.
- Такое название улица получила благодаря тому, что первыми ее населяли выходцы из Сузуна, которые известны своими музыкальными увлечениями. Именно поэтому расположение музея на этом месте символично. Ведь с тех времен здесь было спето немало песен.
- Для иллюстрации красоты русской песни на базе музея регулярно трудится коллектив–ансамбль «СУДАРУШКА».



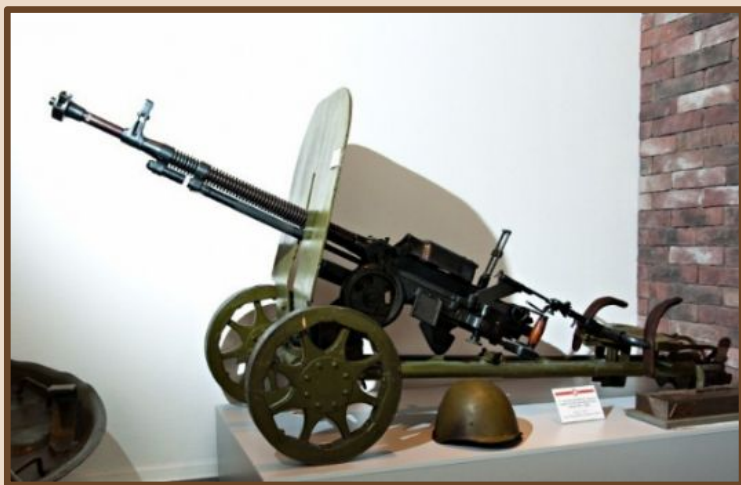
Музей истории Сибирского военного округа



- Музей был создан в 1965 году, когда праздновалось 20-летие победы в Великой Отечественной войне, так что неудивительно, что **3 из 6 залов музея** посвящены именно ей:

- ✓ документы;
- ✓ фронтовые письма;
- ✓ личные вещи бойцов;
- ✓ образцы оружия;
- ✓ воинские награды.

- Оставшаяся часть экспозиции рассказывает об участии сибирских военных в операциях в Афганистане, Чечне, при ликвидации последствий аварии на ЧАЭС, о современной подготовке бойцов.



Музей А. И. Покрышкина



- Музей располагается в техникуме металлургии и машиностроения – бывшем фабрично-заводском училище № 2, где с 1930 по 1932 год Александр Иванович осваивал первую рабочую специальность слесаря-лекальщика.
- В 3 залах представлен исторический материал, состоящий из фотографий, документов, связанных с биографией
- А. И. Покрышкина, галерея художественных портретов маршала, его личные вещи, авиационное снаряжение, макеты самолетов и боевых снарядов.
- В зале «Эхо войны» - панорама воздушного боя со звуковым сопровождением, фрагмент пункта фронтового медсанбата, приборы, используемые на военной службе ПВО и др.



Музей Счастья



- Идея создания музея посетила супругов Ирину Некрасову и Юрия Дремина, музыкантов новосибирского авторского дуэта «Солнечный Ложль» летом 2009 г

Счастлив не тот,
кто имеет всё лучшее,
а тот, кто извлекает
всё лучшее из того,
что имеет.
(Конфуций)



его пониманием у различных народов мира.

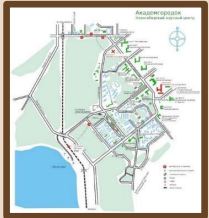
- Музей собирает разные коллекции высказываний великих людей, стихи, песни, анекдоты, мифы, приметы о счастье, и само слово «счастье» на разных языках мира.



Навигация



Начало экскурсии по
музеям Новосибирска



Начало экскурсии по
музеям Академгородка



Переход на страницу
маршрута экскурсии



Переход на страницу музея



Источники информации

- https://www.isp.nsc.ru/semicond2019/index.php?ACTION=part&id_part=4
- <http://glonass-gps.ru/novosibirsk.html>
- <https://forums.drom.ru/novosibirsk-life/t1152119998.html>
- <https://nsk.sibnovosti.ru/culture/233574-simvoliku-120-letiya-novosibirska-predstavili-gorodskie-hudozhniki>
- <http://ds507nsk.edusite.ru/p15aa1.html>
- <https://kudago.com/nsk/place/kraevedcheskij-muzej/>
- https://tonkosti.ru/%D0%9C%D1%83%D0%B7%D0%B5%D0%B8_%D0%9D%D0%BE%D0%B2%D0%BE%D1%81%D0%B8%D0%B1%D0%B8%D1%80%D1%81%D0%BA%D0%B0
- <https://nsk.triproom.ru/putevoditel/muzei/>
- <http://www.darwinmuseum.ru/news/muzei-detyam>
- <https://vn.ru/news-vse-muzei-novosibirska/>
- <https://kudago.com/nsk/event/ekspoziciya-ikony/>
- <https://ria.ru/20120803/715845723.html>
- https://localway.ru/novosibirsk/poi/muzey_istorii_kultury_narodov_sibiri_i_dalnego_vostoka_265891
- <https://m.academ.info/news/15319>
- <https://academ.info/news/16721>
- <https://www.pinterest.ru/>
- <https://nsk.sibro.ru/peace-bell/>