

ПОЧВЫ РОСТОВСКОЙ ОБЛАСТИ



*Природу береги родного края,
Шелест листьев, щедрость его недр,
Край Донской сравнить мы можем с раем,
Ведь лучше места не было и нет.*

Автор презентации: Плотникова О.В., учитель начальных классов
МБОУ СОШ №3, г.Донецк, Ростовская область

Тема занятия

Отгадайте ребус



”

А
В

почва

верхний плодородный слой земли

Задачи :

ПОЗНАКОМИТЬСЯ

- С видами почв родного края и некоторыми их свойствами;
- с профессиями людей, работающих на земле

УЗНАТЬ

- состав почвы;
- важную роль состояния почв в экономике родного края;
- способы охраны почв

Донской край



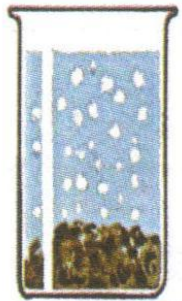
«Родимая степь под низким донским небом! Вилюжины балок, суходолов, красноглинистых яров, ковыльный простор с затравевшим гнездоватым следом конского копыта, курганы в гордом молчании, берегущие зарытую казачью славу ... Низко кланяюсь и по-сыновьи целую твою прекрасную землю, донская степь».

М. Шолохов

Люди испокон веков называют землю, почву матерью-кормилицей. В сельском хозяйстве земля-почва – всеобщее условие труда. Без нее сельскохозяйственное производство немыслимо, так как все поля, сады, пастбища и сенокосы, транспорт и населенные пункты располагаются на поверхности земли, занимают определенное пространство.

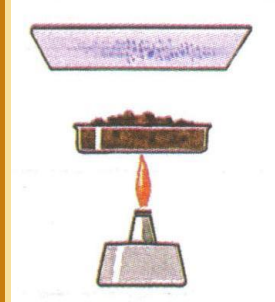
Из чего состоит почва?

Опыт 1



В почве
есть
воздух

Опыт 2



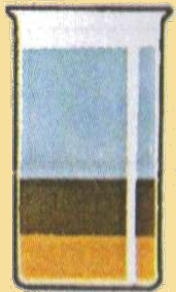
В почве
есть
вода

Опыт 3



В почве
есть
перегной

Опыт 4



В почве
есть
песок и
глина

Опыт 5



В почве
есть
соли

Опыт 6



В почве
есть
останки
растений и
животных

Попробуйте сделать вывод, из чего состоит почва?

ПОЧВА



Почва

Главное свойство почвы - плодородие



*Коль не знаешь поле,
Где ты сеешь семя,
Вырастет лишь горе,
Труд погибнет, время.*

Почва, обладающая плодородием, стала условием существования людей на земле, так как именно с ней связано производство основных продуктов питания человека. Труженикам сельского хозяйства: **агроному, бригадиру, звеньевому, рядовому механику** – всем, кто сеет, пашет, собирает урожай, необходимо знать свои земли, их хорошие качества и недостатки, так как без этого невозможно грамотно, по-хозяйски использовать их и из года в год повышать плодородие полей. Лишь при таком условии земля-почва по-настоящему будет кормилицей.

Почва



Донской край занимает всего лишь 0,4% территории России, но эта доля составляет 100,8 тыс. км². На донской земле могло бы разместиться любое государство, как **Австрия, Португалия или Дания и Швейцария, вместе взятые**. Протяженность Ростовской области на 470 км с севера на юг в средней полосе умеренного пояса Северного полушария обуславливает своеобразие особенности природных ландшафтов, климата, растительности, характер и режим рек, состав почв.

В Ростовской области **почвенный покров довольно неоднороден**. Разнообразие почв, особенности их географического распространения объясняются различными условиями их образования в отдельных частях донского края. Условия образования почв (климат, материнские породы, растительность, рельеф местности и возраст) неодинаковы на всей территории области, поэтому образовались почвы, непохожие одна на другую.

Почва



В почвенно-сельскохозяйственном отношении территория Дона является одной из наиболее важных природно-экономических частей России. Всего в области **насчитывается более 750 почв и их разновидностей**. Все они обладают различным плодородием. В границах Ростовской области земли, пригодные для сельского хозяйства занимают более 8,5 млн. га, что составляет 85% территории. Для земледелия используется более 6 млн. га, или 70% площади сельскохозяйственных угодий

В пределах Ростовской области преобладают **черноземы и каштановые почвы**. Чернозёмы (самые плодородные почвы) занимают большую половину территории- 64,2 %, почвы каштанового типа (малоурожайные) - 26,6 %.

Кроме этих почв широко распространены: солонцы, луговые почвы, солончаки, солоди.

Почва



На большей части донской земли господствует признанным царем почв – **чернозем и каштановые почвы**. Самой природой земли нашего края предназначены для развития на них интенсивного хозяйства. Большим богатством донского края являются черноземы, которые в народе по праву называют **«пшеничными землями»**. Они занимают больше половины территории области – 64,2% или 6,5 млн. га .

Область является крупным производителем и поставщиком зерна. Среднегодовой валовой сбор зерна за последние 3 года составил 5,4 млн. тонн.

На склонах Донецкого кряжа и в направлении к Кавказу преобладают самые богатые по содержанию питательных веществ и лучшие для земледелия по физическим свойствам предкавказские черноземы. К северу от Таганрогского залива и нижнего течения Дона преобладают североприазовские черноземы и также относятся к лучшим почвам области.

Почва

Ростовская область обладает в большей части хорошими и очень хорошими **плодородными землями**, на которых возделывается богатый набор сельскохозяйственных культур. Пшеница и подсолнечник, кукуруза и рис, ячмень и просо, яблоки и виноград, капуста и морковь, малина и смородина – таков далеко не полный перечень того, что дает, и в больших количествах, донская земля. Лучший показатель труда земледельца – величина урожая, которая обусловлена и природными качествами почв, и умением обращаться с землей.



Охрана почв

Засуха, оползни, эрозия наносят вред почвенным угодьям. Многие почвы области нуждаются в улучшении. В этом направлении ведется большая работа.

Площади сельскохозяйственных угодий в процессе производства и потребности народного хозяйства постоянно меняются. **Мелиорация земель** – один из важных звеньев работы сельскохозяйственных предприятий, направленный на улучшение почв, обеспечение плодородия, получение высоких и устойчивых урожаев, рациональное использование земельных ресурсов, создание благоприятной экологической среды.

К мелиоративным мероприятиям относятся:

- Орошение и осушений земель;
- Почво - и полезащитные лесонасаждения;
- Внесение органических удобрений и т. д.



Вывод

Плодородные почвы Донского края
– бесценное богатство.



Итог

1. Что такое почва?
2. Из чего состоит почва?
3. Каково главное свойство почвы?
4. Какие виды почв преобладают в Ростовской области?
5. Что необходимо предпринять для охраны почв родного края?



Заключение

Хорошо знать почвы своего края, беречь от разрушения и заботиться о повышении плодородия полей – первейший долг земледельца.

«Мы – хозяйева нашей природы, и она для нас кладовая солнца с великими сокровищами жизни. Мало того, чтобы сокровища эти охранять, - их надо открывать и показывать.»

М.М.Пришвин

1. На занятии я узнал ...
2. Мне было трудно ...
3. Мне понравилось ...



Любите и изучайте родной край!

ИСПОЛЬЗУЕМЫЕ РЕСУРСЫ

Литература

- Справочник «Природные ресурсы Ростовской области». Ростов-на-Дону. 2003 г.

Сайты

- Природа Донского края <http://donrise.ru/water/tabid/272/Default.aspx>

Картинки

- Карта Ростовской области <http://donrise.ru/geology/tabid/268/Default.aspx>
- Карта почв Ростовской области <http://www.gisa.ru/pic/art/gis44457.jpg>
- Фото http://agroprim.com/_nw/9/25455063.jpg
- Хлебное поле http://www.bfoto.ru/foto/forest/bfoto_ru_560.jpg
- Хлебное поле <http://www.agroru.com/upload/images/81/812741/1x640.jpg>
- Охрана почв <http://nojoquifarms.org/wp-content/uploads/2011/06/soil.jpg>
- Лесонасаждение <http://spsuvorov.ru/Foto/ecolog/002.jpg>
- Поле <http://www.zoda.gov.ua/images/article/1/000012/12091/foto.jpg>
- Овощи http://www.krestianin.ru/upload/iblock/c6c/lejkne_10.jpg
- Поле http://nikvesti.com/images/2011_04/20136_1_625x416.jpeg
- Поле подсолнечника
<http://900igr.net/datas/rasteniija-i-griby/Podsolnukh.files/0005-005-.Pojavljajutsja-ochen-krasivye-zheltye-tsvety-podsolnukhi.jpg>