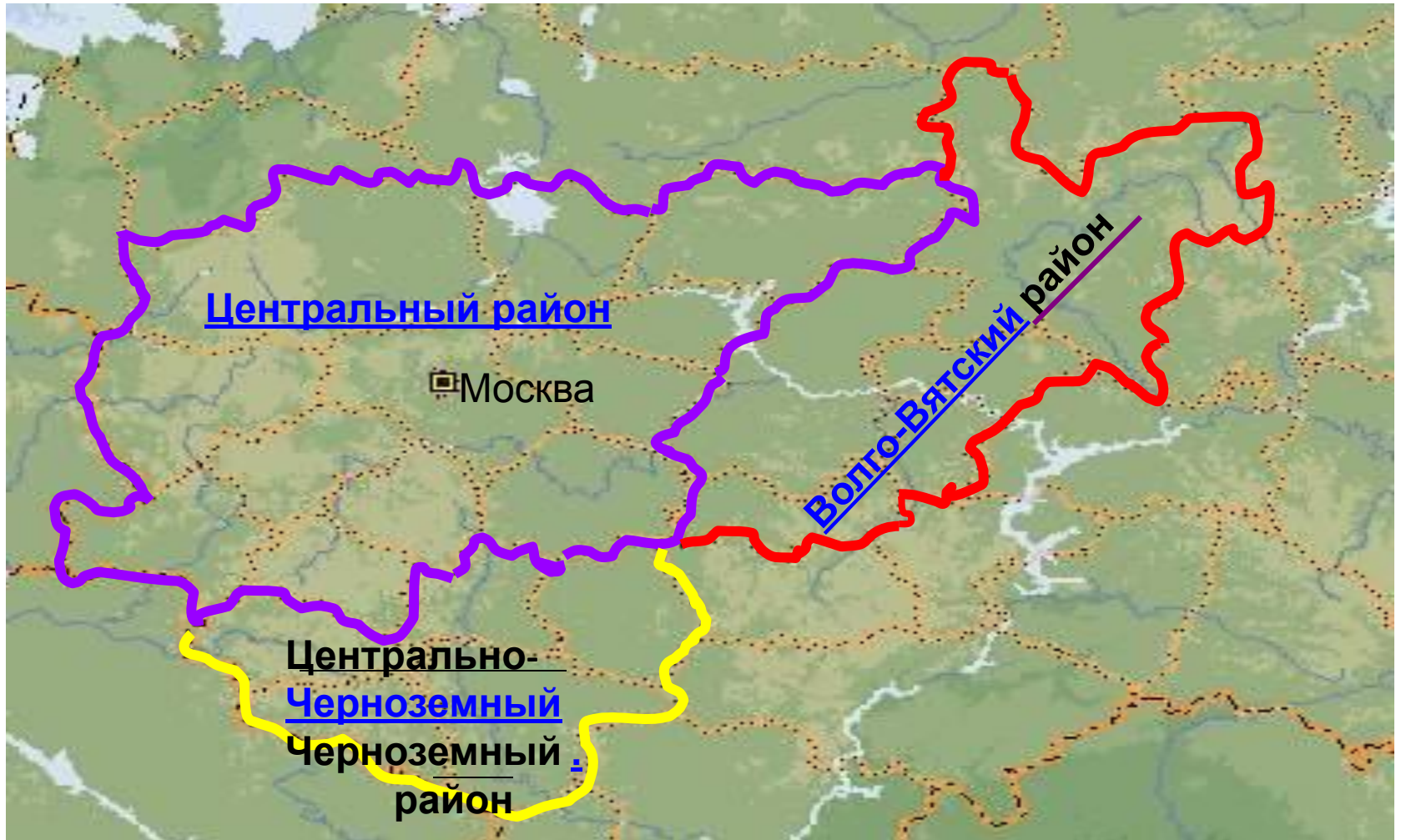


Тема презентации:

Центральная Россия



Состав района



Справка

- **ЦЕНТРАЛЬНЫЙ ЭКОНОМИЧЕСКИЙ РАЙОН**

Площадь 486 тыс.км²

Население ...29,4 млн.чел.

Состав: г. Москва, Московская, Тверская, Ярославская, Костромская, Ивановская, Владимирская, Рязанская, Тульская, Калужская, Смоленская, Брянская, Орловская области.

- **ЦЕНТРАЛЬНО-ЧЕРНОЗЁМНЫЙ РАЙОН**

Площадь....168 тыс. км²

Население....7,8 млн. чел.

Состав: Воронежская, Курская, Белгородская, Тамбовская, Липецкая области.

- **ВОЛГО-ВЯТСКИЙ РАЙОН**

Площадь....263 тыс.км²

Население....8,3 млн. чел.

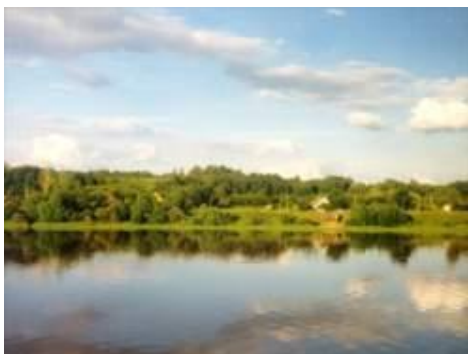
Состав: республика Марий-Эл, республика Мордовия, республика Чувашия, Кировская, Нижегородская области.

Природа района

Территория Центральной России имеет равнинно-холмистый рельеф. Климат умеренно-континентальный, так как формируется под влиянием западного переноса воздушных масс и циклонов, приходящих с Атлантического океана.

Преобладают лесные ландшафты: от тёмнохвойной тайги на севере до мелколиственных лесов в более южных районах. Ещё южнее их сменяют лесостепи и степи.

Природа Центральной России



Берег р.
Волхов.



Тёмнохвойная
тайга



Мелколиственный лес



Лесостепь



Степи



Зимний пейзаж

Москва – столица России

Площадь 1091 км²
Численность 10,4 млн. чел.



Знаменитые города



Нижний
Новгород



Ярослав
ль



Костром
а



Сергиев
Посад



Смоленс
к

Золотое кольцо России



По этому региону проходит всемирно известный туристический маршрут «Золотое кольцо России». Города «кольца» - памятники русского зодчества.

Народные промыслы



Хохлома



Жостово
о



Ростов



Тула



Гжель



Палех



Городец

Гжель

Гжель - это крупнейший гончарный регион в 50 км к юго-востоку от Москвы.

Завод выпускает не только посуду, цветочные горшки и гончарные изделия, но и **майолику** (разновидность керамики). Майолика это роспись на белой эмали напоминающий раскрашенный рисунок. Она ярка, многоцветна, празднична. Из этих изделий особенную ценность представляют **камины из майолики**, выполненные в лучших русских традициях.



Тула – город мастеров

В 1712 году царь Петр I основал в Туле первый в России казенный оружейный завод. В 1724 году на Тульском оружейном заводе стали собирать образцы оружия.

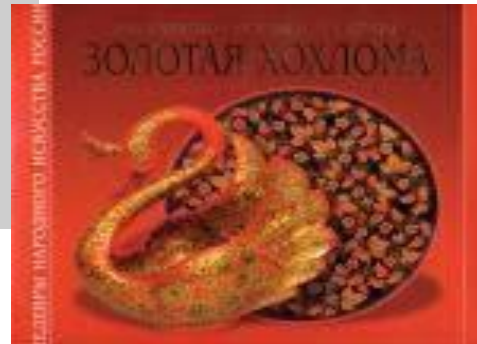
Но не только оружием славна Тула. Тульский самовар и тульский пряник также известны всему миру. Это традиционные промыслы тульского края, как гармонное производство, белевские кружева и многое другое.



Хохлома

Родина искусства Хохломы - Лесное Заволжье. По берегам рек Керженец и Узола издавна жили умелые мастера, которые из готовляли деревянную расписную посуду. Выточенные из легкой и сухой древесины чашки, братины, поставцы, солоницы мастера расписывали их орнаментом. Красочные узоры из трав, цветов и плодов придавали особую красоту строгим и лаконичным формам деревянных вещей. В течение столетий оттачивалось мастерство народных художников.

Происхождение названия промысла связано с местом скупки изделий. Хохлома - это крупнейшее торговое село, откуда поставляли золотистую расписную деревянную посуду на Макарьевскую и Нижегородскую ярмарки. Со временем и сами изделия, выполненные с помощью оригинальной техники окраски, характерной лишь для этих мест, стали именовать Хохломой.

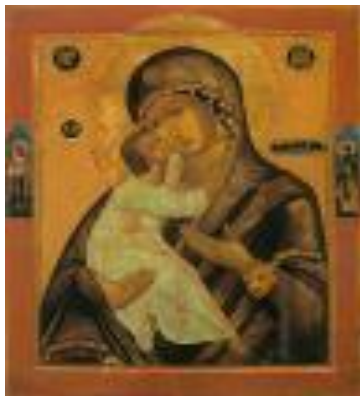


Мстера

Мстера, кроме того, что это удивительное место, еще и художественный центр.

Здесь пишут знаменитые мстерские лаковые шкатулки, выполняют миниатюры из драгоценных металлов, вышивают гладью и владимирским швом.

Когда то это был центр иконописи России. Все ремесла сохранены



Жостово

д. Жостово Мытищинского района Московской области.

Промысел возник в первой половине XIX в. на основе производства лаковых изделий из папье-маше, наряду с которыми стали создаваться железные лакированные подносы с сюжетной и цветочной росписью. Основным мотивом жостовской росписи является букет на черном лаковом фоне; кроме того, используются цветной и металлизированный фон, а также перламутр. Многослойная роспись отличается тщательной выписанностью каждого цветка и тонкой колористической гаммой. Мастеров жостовской росписи готовит Федоскинское художественное училище



Ростов

Финифть - древнерусское название эмали, искусство которой появилось на Руси из Византии в 10 веке ("финифтис" - греч. блестящий).
Сейчас слово финифть звучит в названии художественного промысла более 200 лет, бытующего в городе Ростове Ярославской области.



Городец

В XIX веке в деревнях вокруг Городца мастера, занимавшиеся изготовлением прялок, делали и деревянную расписную игрушку. С помощью простых инструментов - ножа и топора, вырезались "запряжки" - кони с повозкой и с гордым изгибом шеи, каталки-вертушки, куклы из расколотого пополам полена, плоские с лицевой стороны и объемные сзади. Игрушки ярко раскрашивались в стиле городецкой росписи.



Палех

Недалеко от города Иваново на живописных холмах раскинулось село Палех. Здесь, на Палехской фабрике художественной лаковой миниатюры создаются образцы самобытного искусства росписи на былинные, сказочные, песенные, литературные, на современные темы.



Нижний Новгород



Чкаловская
лестница

Год образования города- **1221**
Площадь, тыс. га – **41,1**
Население на 1.07.2003 - **1.334.249 чел.**
Плотность населения на **1 га- 33,1 чел.**

Нижний Новгород называют третьей столицей и карманом России. Нижний Новгород расположен на 56 параллели северной широты и на 44 градусе восточной долготы в центрально-европейской части России на слиянии рек Волги и Оки. Город имеет выгодные географические условия для экономического и социального развития. По численности населения и промышленному потенциалу Нижний Новгород входит в первую десятку городов России.

Ярославль



Население 1992 г.	636,9 тыс.чел
1979 г.	597 тыс.чел
1926 г.	116 тыс.чел
Год основания	основан около 1010 князем Ярославом Мудрым
Расположение	при впадении реки Которосль в Волгу
Расстояние	282 км к северо- востоку от Москвы

Ярославль - жемчужина Золотого Кольца. Великий русский город, уже в древности прославленный своими храмами и монастырями, выдающимися зодчими и иконописцами, создававшими его неповторимый облик на протяжении многих столетий.

Кострома

Кострома основана в 1152 году. Имеет статус города с 1719 года.

Город расположен на Костромской низменности,
в 372 км к северо-востоку от Москвы.

Кострома - город привлекательный. С одной стороны, здесь имеется немало любопытных и вполне провинциальных памятников старины



Сергиев Посад

Сергиев Посад - духовный центр русского православия.

Год основания - 1345

Райцентр в Московской области, знаменитый расположенным в нем величайшим в России монастырем - **Троице-Сергиевой Лаврой**.

Население города - более 100 тысяч человек.

Развиты промышленность, наука и туризм.



Смоленск



Впервые упоминается в летописном своде под 862-65 г. Был центром славянского племени кривичей, крупным торговым и ремесленным поселением на древнем торговом пути "из варяг в греки".
Расположен Смоленск в верховьях р. Днепр (пристань), между Духовщинской и Краснинско-Смоленской возвышенностями, в 419 км к западу от Москвы.