



Водоёмы Ростовской области

Автор презентации: Плотникова О.В.,
учитель начальных классов
МБОУ СОШ №3, г.Донецк, Ростовская
область

Глядятся в него молодые рябинки,
Цветные свои примеряя косынки.
Глядятся в него молодые берёзки,
Свои перед ним поправляя причёски.
И месяц и звёзды -
В нём всё отражается ...
Как это зеркало называется?

Водоём



Водоём – это место скопления или хранения воды (озеро, бассейн, пруд, водохранилище, река и др.)

КАКИЕ БЫВАЮТ ВОДОЕМЫ?

- **Естественные**

- **водоёмы**

- море

- озеро

- река

- ручей

- родник

- **Искусственные**

- **водоёмы**

- водохранилище

- Пруд

- канал

ЕСТЕСТВЕННЫЕ ВОДОЁМЫ РОСТОВСКОЙ ОБЛАСТИ

Откуда **Дон** берет начало,
Где скрыта вечная струя,
Что вниз по руслу величаво
Уходит в дальние края?
Под невысокою березкой
Начало Дон свое берет;
Из-под травы земли московской,
С Ивана-озера течет.
Века идут... Но не мелеет
Донское русло на пути;
И все мужает, все смелеет
Казачье воинство в степи.
(А.Софронов)



63148.com.ua
e3148.com.ua

ЕСТЕСТВЕННЫЕ ВОДОЁМЫ РОСТОВСКОЙ ОБЛАСТИ

Дон. Пятая по длине река на европейской России протяженностью 1870 км. Протекает на территории Тульской, Воронежской, Ростовской и Волгоградской областей (на территории Ростовской области – 480 км.). Слово «Дон» обозначает «река» или «вода». Древнее название – Амазония, Танаис. Исток реки находится у города Новомосковска Тульской области. Дон питают 5255 притоков. Пересекая всю территорию области с востока на юго-запад, Дон впадает в Таганрогский залив, образуя дельту.



Дон в районе станицы Багаевской

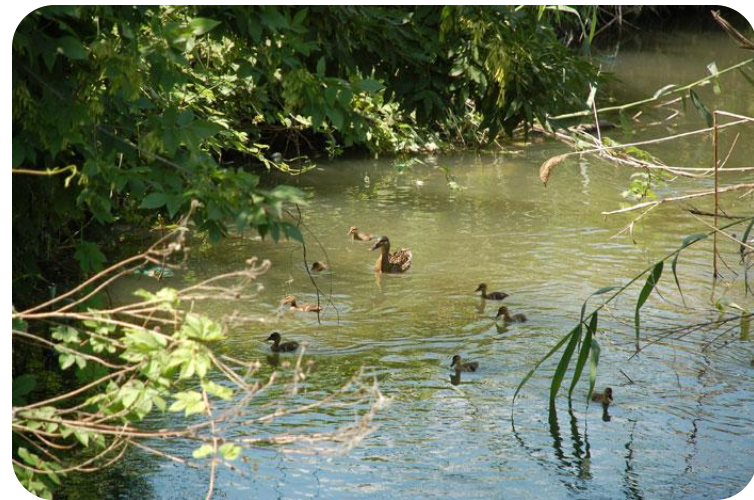
ЕСТЕСТВЕННЫЕ ВОДОЁМЫ РОСТОВСКОЙ ОБЛАСТИ

Дельта Дона. На сорок больших и мелких рукавов делится Дон, впадая в Таганрогский залив. Длина дельты от начала до Таганрогского залива составляет 30 км., общая площадь дельты – 340 кв.км., с большим количеством рукавов и проток. Формирование донской дельты началось 4-4,5 млн.лет назад. В дельте Дона располагаются травяные болота, плавни, встречаются крупноосоковые болота, луга сильного увлажнения, солонцы и солончаки, пески. Такое видовое разнообразие флоры привело к разнообразию животного мира. Это угодье считается важным очагом размножения более 50 видов водоплавающих и водных птиц. Для 70 видов птиц эта территория – важнейший район обитания в период зимовки, осенней и весенней миграции. В дельте Дона обычно нерестятся редкие виды рыб, обитает 21 редкий вид животных и около 30 видов растений. Сейчас комитетом по охране окружающей среды и природных ресурсов с целью сохранения природной среды в ее естественном состоянии, разработан проект создания природного парка областного значения «Дельта Дона».



Дельта Дона
ерек Лютик Мертвый
Донец Мартыново
фото Судоргин Н.Г.

Участок «Дельта
Дона», территория
Азовского,
Мясниковского и
Неклиновского
районов Ростовской
области.



ЕСТЕСТВЕННЫЕ ВОДОЁМЫ РОСТОВСКОЙ ОБЛАСТИ

Северский Донец. Главный приток Дона (правый). Общая протяженность – 1053 км, протяженность по территории области – 280 км. Древнее название реки – Сиргис. На ростовской земле Северский Донец вбирает в себя слева Деркул, Калитвинец, Калитву, Быструю; справа – Большую и Малую Каменку, Лихую, Кундрючью. От устья до города Донецк Северский Донец судоходен. В устье находится порт Усть-Донецк.



Северский Донец в нижнем течении

ЕСТЕСТВЕННЫЕ ВОДОЁМЫ РОСТОВСКОЙ ОБЛАСТИ

Малые реки области – это единый организм бассейна реки Дон. На территории области протекает 165 малых рек общей протяженностью 9565 км, образующих 26 бассейнов. Для улучшения водохозяйственной обстановки, экологического оздоровления малых рек в области ведутся работы по расчистке русел, обустройству водоохраных зон, их облесению. Защита малых рек – одна из важнейших проблем в общей системе природоохранного комплекса.



Река Кундрючья в районе станицы Нижнекундрюченской

ЕСТЕСТВЕННЫЕ ВОДОЁМЫ РОСТОВСКОЙ ОБЛАСТИ

Озера. На территории нашего края насчитывается больше сотни больших и малых озёр. В основном это пойменные озера. Их режим связан с режимом рек. Озера Манычской впадины – тектонические, реликтовые, а некоторые из них и наличием целебных сероводородных грязей (черный ил на дне озера). Есть в области озероблюдца. Самое большое озеро Ростовской области – Маныч-Гудило - реликтовое, тектоническое. Его средняя площадь 344 кв.км, средняя глубина 0,66 м. Вода в озере солёная. Всего же, в пределах области имеется 250 озёр, преобладают озера с площадью менее 0,1 кв.км.



Озеро Маныч-Гудило

Своё название (согласно древней легенде) озеро получило оттого, что в штормовую погоду над ним раздается гул.

Озеро представляет особенную ценность как место массового гнездования птиц. В районе озера обитает 29 видов животных, которые занесены в Красную книгу.

ИСКУССТВЕННЫЕ ВОДОЁМЫ РОСТОВСКОЙ ОБЛАСТИ

Люди всегда стремились улучшить природу родного края.

Цимлянское водохранилище.

Не так давно между рекой Калачом-Доном и городом Цимлянском просторно было лишь степным ветрам. В 1952 г. Дон, перехваченный большой плотинной, затопил огромное пространство, образовав степное Цимлянское море. Этот водоём вполне оправдывает название «море». Ведь простирается оно в длину на 360 км, а ширина его около 18 км. Если стоять на плотине, то берега моря едва видны в голубой дали.

В штормовую погоду здесь поднимаются волны, достигающие 3-метровой высоты. Водохранилище построено для орошения засушливых донских степей, для судоходства крупных судов по Дону.



Цимлянское водохранилище

ИСКУССТВЕННЫЕ ВОДОЁМЫ РОСТОВСКОЙ ОБЛАСТИ

Весёловское водохранилище.

Водохранилище располагается в Сальском, Пролетарском и Багаевском районах нашей области. Его площадь составляет 309 квадратных километров. Водохранилище является местом гнездования многих видов птиц. Значительная часть прилегающей территории является местом, где человек охраняет и воспроизводит редкие виды животных и птиц, таких как кабан, пятнистый олень, косуля, фазан, дрофа и др.



Весёловское водохранилище

ПРОВЕРЬ СЕБЯ



1. Главный приток Дона

2. Водохранилище, именуемое «морем»

3. Главная река Донского края

4. Место, где река берёт начало

5. Место, где река впадает в море

6. Самое большое озеро Ростовской области

Использованные ресурсы:

Литература

- Справочник «Природные ресурсы Ростовской области». Ростов-на-Дону. 2003 г.
- М.П.Астапенко, Е.Ю.Сухаревская «Природа и история родного края», изд-во «Баро-пресс», Ростов-на-Дону. 2006 г.

Сайты

- Природа Донского края <http://donrise.ru/water/tabid/272/Default.aspx>

Картинки

- Карта Ростовской области <http://grodno.deal.by/Reglamenty;S.html>
- Дельта Дона <http://innoapk.ru/prog.htm>, <http://www.dontourism.ru/pois.aspx>
- Памятник Аксинье и Г.Мелехову http://63148.com.ua/_fr/1/2684467.jpg
- Озеро Маныч-Гудило <http://forum.tury-rostova.ru/index.php?topic=321.0>
- Цимлянское водохранилище http://www.dvk-media.ru/stat/ekologicheskaya_situatsiya_uhudshaetsya/
- Веселовское водохранилище <http://www.rostovgid.ru/nature/lake/veselovskoe-vodohranilische-12069.html>