



# Природная зона-лесостепь

Подготовила Шаханская Ольга



# Территория



- В пределы Казахстана лесостепь заходит только своими южными выступами. Она протянулась с запада на восток неширокой полосой (150-250 км), занимающей самую крайнюю северную часть республики. Она представляет собой отдельные островки древесной растительности (колки), разбросанные среди степи. Казахстанская лесостепь занимает лишь малую часть (2,5%)



# Климат

- Климат в зоне лесостепи, по сравнению с другими зонами, относительно благоприятный. Здесь осадков выпадает больше, чем в других зонах (370-430 мм), значительная часть их выпадает летом. Лето умеренно жаркое, средняя температура июля  $+18$   $+20^{\circ}\text{C}$ . Зима довольно суровая. В отдельные дни морозы доходят до  $-51$ - $53^{\circ}\text{C}$ . Средняя температура января -  $17^{\circ}$ - $19^{\circ}\text{C}$ .





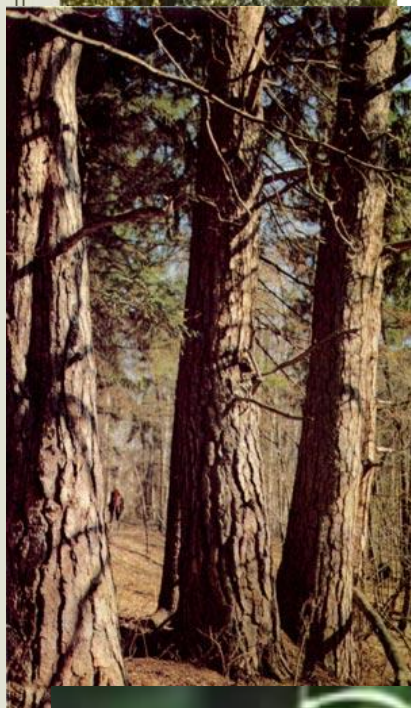
# Почвы

- Почвы в лесостепи серые, лесные, черноземные. На севере зоны толщина черноземного слоя достигает 75 см при содержании гумуса до 9 %. К югу слой чернозема уменьшается, и количество гумуса снижается до 6%. Отличие почвы лесостепной зоны Казахстана от лесостепи Восточно-Европейской равнины состоит в том, что в понижениях встречаются засоленные почвы - солоды и солонцы. Растительность зоны степная и лугово-степная. На севере и северо-западе растут лесные «островки».





# Растительный мир



Растительность, покрывающая нераспаханные участки, состоит из злаков и разнотравья. Здесь много ковыля с красноватыми стеблями, кустистого типчака, пырея с ползучим корневищем. Немалое место занимают тимopheевка и кострец безостый. Среди злаковых растений поднимаются зонтики мелких беловато-зеленых цветков морковника, кисти золотистых цветков подмаренника с медовым ароматом. Леса Западно-Сибирской равнины состоят из берез и осин. В лесах возвышенности Общего Сырта преобладают широколиственные деревья - дуб, липа, ольха.





# Растительный мир





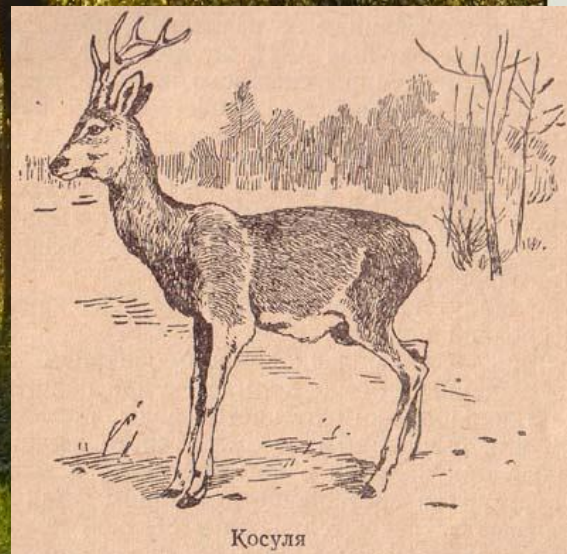
# Животный мир

- Лесостепь не имеет особых животных. В здешних лесах как и в соседних зонах, обитают животные: суслики, серые полевки, тушканчики, горностаи, зайцы (беляк и русак), ласки, лисицы, волки, в сосновых борах водятся белки. В последние годы сюда из северных лесов переселились лоси и сибирские косули. Прижилась завезенная из других краев для промысловых целей ондатра. Из пресмыкающихся встречаются ящерицы двух видов (прыткие и живородящие), ужи и гадюки.





# ЖИВОТНЫЙ МИР



Косуля