

# Природные памятники Байкала



# Бухта песчаная

Склоны гор над Песчаной усеяны эффектными группами монолитных скал. К каждой из них за день можно совершить увлекательную экскурсию.



Природное совершенство бухты Песчаной можно оценить, поднявшись на одну из близлежащих скалистых вершин. Снимок сделан с вершины мыса Большая Колокольня в начале октября.





# Бухта песчаная



- С бокового гребня мыса Большая Колокольня открывается красивая панорама на близлежащие бухты Бабушка, Дедушка и Сенная.



- Несколько раз за лето над вершинами гор в районе Песчаной нависает густая облачность, предвещающая ураганный северо-западный ветер "Горная".





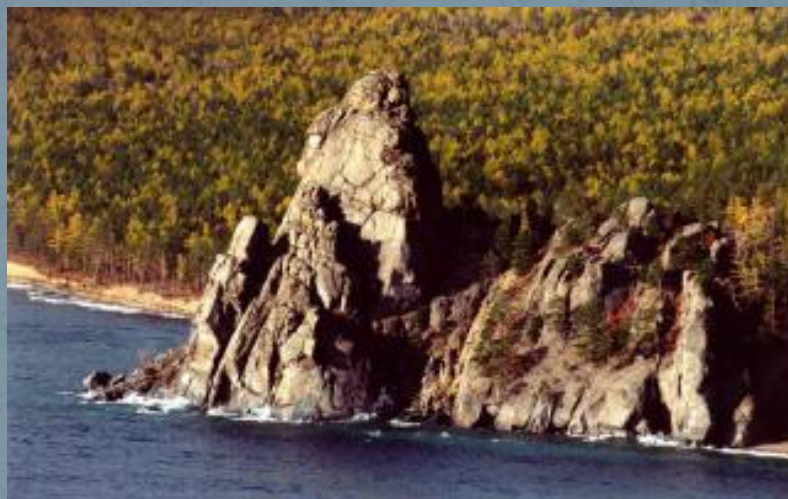


В районе бухты Песчаной таежные склоны Приморского хребта полого спускаются к Байкалу, заканчиваясь пирамидальными скалами Большая и Малая Колокольня.



# Бухта песчаная

На перешейке древней ложбины Байкала с береговой линией в окрестностях бухт Песчаная и Бабушка можно наблюдать наиболее интересные разновидности приморских гранитов рапакиви.



Скала мыса Малая Колокольня, закрывающая Песчаную с юга, - одна из самых красивых на Байкале. Снимок сделан с вершины мыса Большая Колокольня.



# Бухта песчаная

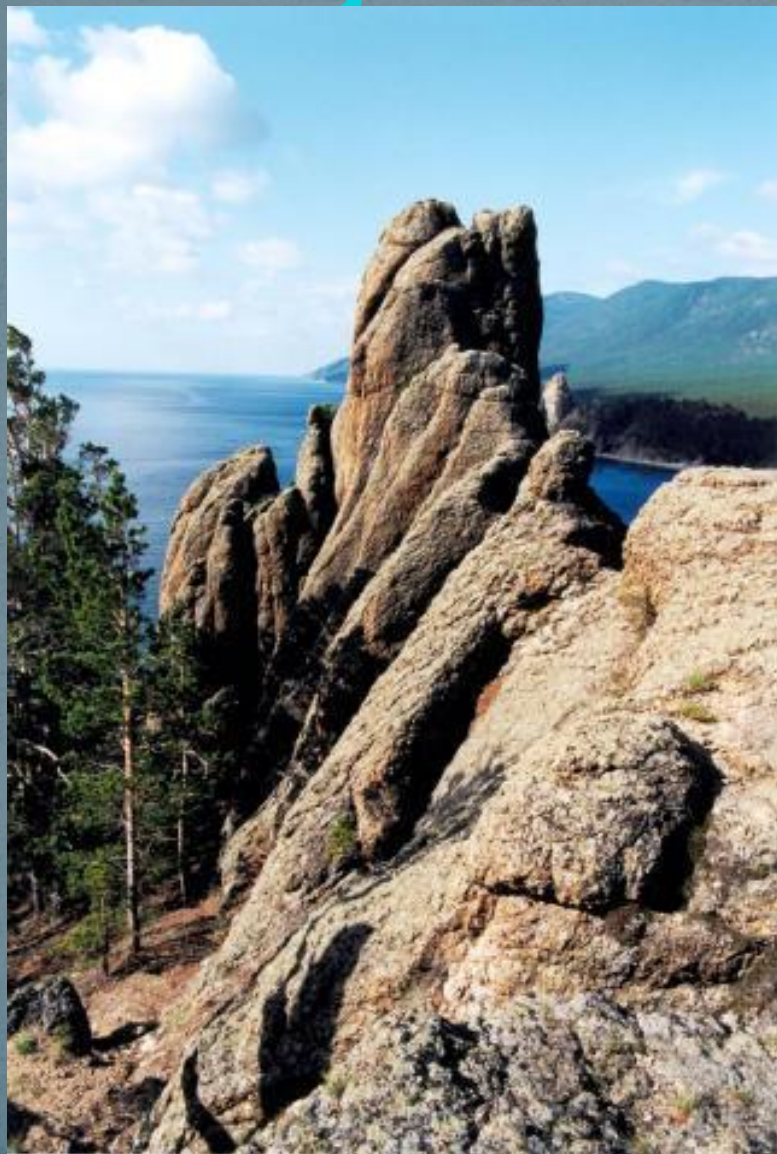


У Песчаной есть особенное очарование! Не зря за бухтой закрепилось название "Сибирская Ривьера".





# Бухта песчаная



«Ходульные деревья»  
Столбообразные  
скалы



# Южный Байкал. Исток р.Ангара. КБЖД





истока Ангары осенним вечером.  
Снимок сделан в середине  
октября.



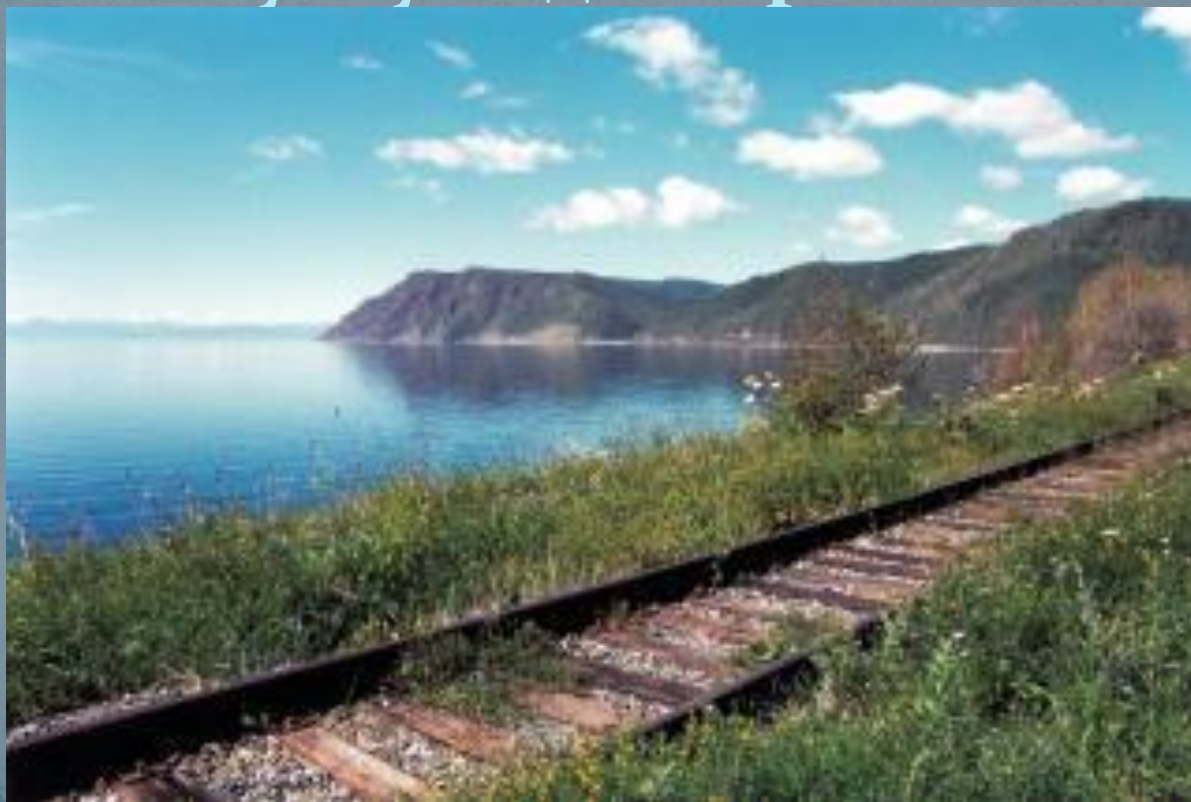


Порт Байкал, с которого в прошлом начинался маршрут Кругобайкальской железной дороги, в настоящее время (после строительства Иркутской ГЭС) является конечной станцией тупиковой ветки одной из самых красивых железных дорог мира.





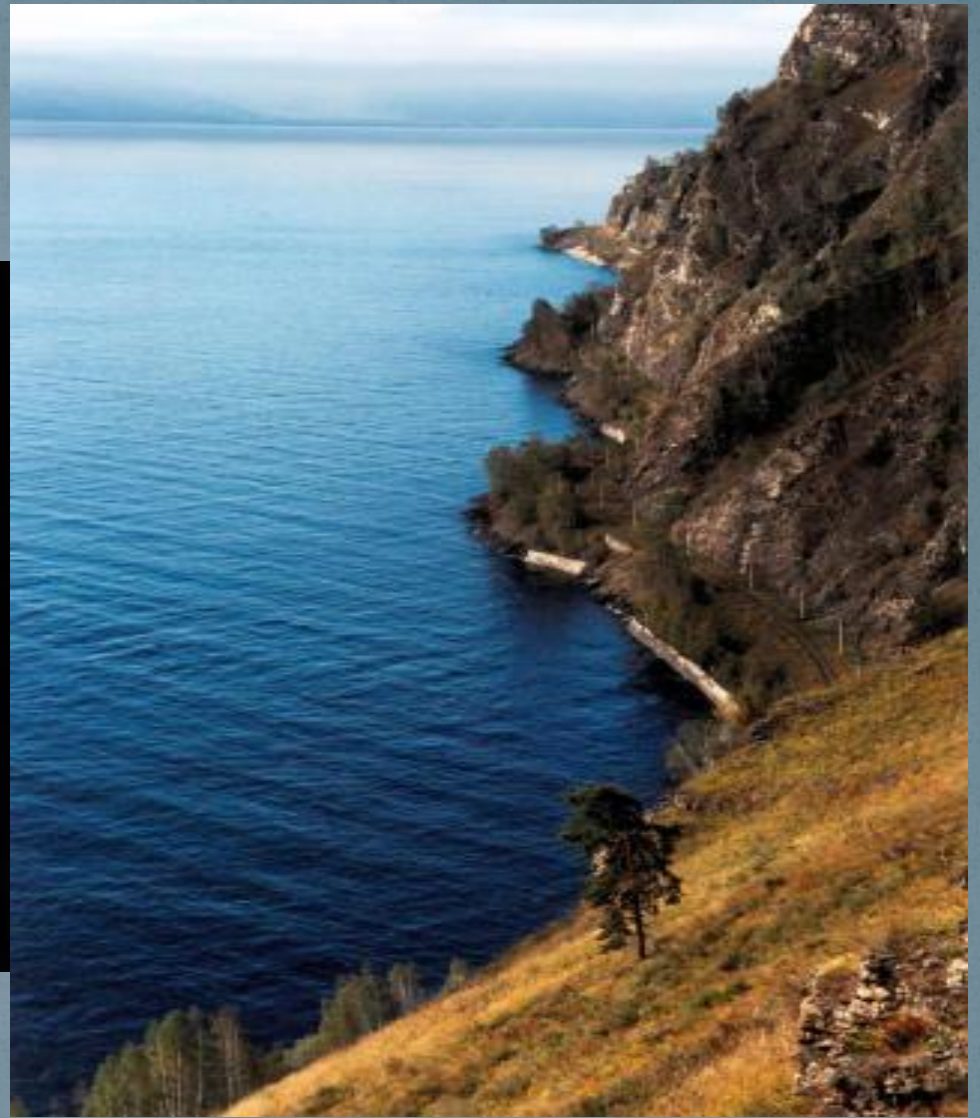
Мало где на железнодорожных маршрутах России увидишь более удивительные пейзажи, чем на старом участке Кругобайкальской железной дороги от Култука до порта Байкал.





Самая короткая по протяженности старая  
Кругобайкальская железная дорога оказалась самой  
сложной по особенностям строительства в основном из-  
за характера местности и сложных геологических  
условий.







# Шаман-камень



## Мыс Шаманка





Над быстрым течением истока Ангары, в самом его центре, возвышается (иногда до 1.5 м.) Шаманский Камень. По одной из легенд, разгневанный Байкал бросил скалу вдогонку своей дочери Ангаре, сбежавшей без его ведома к возлюбленному Енисею. В прошлом на камне проходили особо важные шаманские обряды, здесь давали клятвы и молились.



Шаманский Камень в истоке реки Ангара. На противоположном берегу - поселок Листвянка.



# Шишкинские писаницы



У подножия этой скалы (правый берег р. Лена в 29 километрах ниже по течению от п. Качуг) находится комплекс наскальных рисунков - Шишкинские писаницы - единственный в Северной Азии естественный музей изобразительного искусства и культуры древних племен.



# Петроглифы



Наскальные рисунки-петроглифы - одно из бесценных сокровищ При'байкал'ья, свидетельствуют о культуре народов каменного века. На снимке: Шишкинские писаницы на реке Лена, фрагмент.

В древних наскальных рисунках Азии можно видеть единство ритуальных мотивов изображений и техники их нанесения. На снимке: Шишкинские писаницы на р. Лена, фрагмент.





# Петроглифы



В 3 метрах от кромки воды на высоте 3 метров на отвесной скале утеса Саган-Заба (западный берег Байкала) находятся наскальные изображения, получившие мировую известность. Самые древние из них, вероятно, относятся к II-IV тыс. до н. э. Фигуры выполнены точечной набивкой, процарапаны на скале или нарисованы краской - охрой.





# Петроглифы



Наскальные рисунки на горе Сахюртэ (5 километров от п. Еланцы на левом берегу р. Анга) находятся в четырех местах на гладкой поверхности выступов скалы. Размер рисунков от 10 до 50 см. Возраст наскальных рисунков на горе Сахюртэ оценивается в 2000 лет.



# КАЧУГСКИЙ РАЙОН

Глубина: 57 метров

Суммарная длина ходов: около 5000 м

Площадь: около 10000 м<sup>2</sup>

Расположение: расположена на левом склоне долины ручья Марикта - левого притока ручья Ангаракан, на высоте 65 м. Ближайшая деревня - Большая Тарель - в 20 км.

Категория сложности: 26

Техника прохождения: техника комбинированных пещер с применением специального снаряжения

Морфология: система ходов и гротов.

Состоит из 3 этажей.



ВХОД В ПЕЩЕРУ



# Ледяная катушка у входа в пещеру



# Пещеры

Ледяные кристаллы на первом этаже



Медуза



Сталактитовый дождь





Лапа дракона



# Пещеры

Дед Мороз



Натёки в виде ступенек



Сталактиты



ГНОМИК

# Пещеры



Снежная метёлка у  
входа на первом  
этаже





# Второй этаж



# Третий этаж





# Ольхонский район

- 
- Альтернативные названия: Хариктинская
- Глубина: 56 метров
- Суммарная длина ходов: 830 метров
- Залегает в породах: в мраморах



- Одна из самых больших пещер на побережье Байкала. Благодаря красивым натечным образованиям является объектом туристических экскурсий.



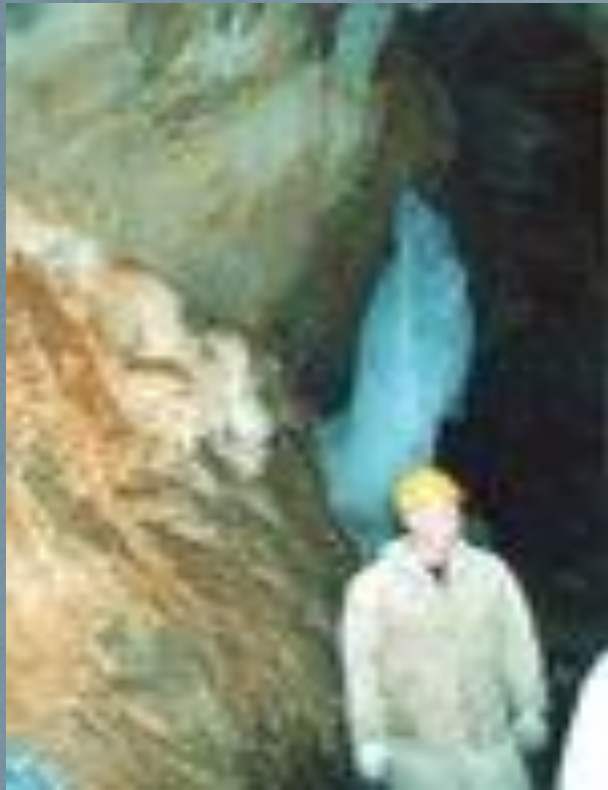


# Пещера МЕЧТА



Вид от пещеры в сторону Ольхона

# Мечта





Вход

# Приморский хребет

- Глубина: 33,17 метров
- Суммарная длина ходов: 578 метров
- Ширина ходов: 0,3 - 8,5 метров
- Высота ходов: 0,25 - 6,2 метров
- Площадь: 983,6 м<sup>2</sup>
- **Расположение:** на плато северо-восточной оконечности мыса, ограничивающего с севера **бухту Ая**, в 13 км. к востоку от пос. Еланцы и в 2,2 км. к югу от летника Шаргай,
- Категория сложности: 1
- Техника прохождения: **специального снаряжения не требует**
- Морфология: **наклонная лабиринтовая система гротов и ходов**
- Залегает в породах: **в слоистых мраморах**



# Лёд в пещере



«Шкуродёр»



# Летучие мыши в пещере

