

Южноуральский Региональный Центр Федерации Интернет Образования

ПРИРОДНЫЕ ЗОНЫ

Работу выполнили:

Кривунец А.Н.-г.Троицк

Иноземцева В.И.-Карталы.

Природные зоны

Тип климата
Почвы
Растительность
Животные



Карта природных зон России



тундра

Смешанные леса

пустыни

тайга

степи

субтропик
и

Климатические пояса

- ◆ Арктический
- ◆ Субарктический
- ◆ Умеренный:
 - ◆ - умеренно-континентальный
 - ◆ -континентальный
 - ◆ - резко- континентальный
 - ◆ - муссонный
- ◆ Субтропический



Типы почв

Природная зона	Тип почв
Арктика	Вечная мерзлота
Тундра	Тундрово – глеевые
Тайга	Подзолистые Дерново – подзолистые
Степь	Чернозёмы Солонцы, солончаки
Пустыня	Бурые пустынные
Субтропики	краснозёмы

АРКТИЧЕСКАЯ ПУСТЫНЯ

- ◆ На юге ледяная зона начинается около 71 градуса северной широты, а на север простирается до 82 градусов.



В ее пределы входят Северная Земля, Новосибирские острова, остров Врангеля, северная окраина полуострова Таймыр и ряд мелких островов. В высоких широтах Арктики располагается самая северная в нашей стране *ледяная зона*. *Ледяная зона характеризуется исключительной суровостью природы.*

ТУНДРА



Южнее ледяной зоны вдоль берегов северных морей протянулась зона тундры. На тысячи километров с запада на восток-холодная безлесная равнина...

Зима в тундре долгая и очень суровая (мороз до -50). В середине зимы примерно два месяца длится полярная ночь, время от времени вспыхивают полярные сияния... Лето короткое, прохладное. Круглый год в тундре дуют сильные холодные ветры. Зимой помногу дней свирепствует зима.

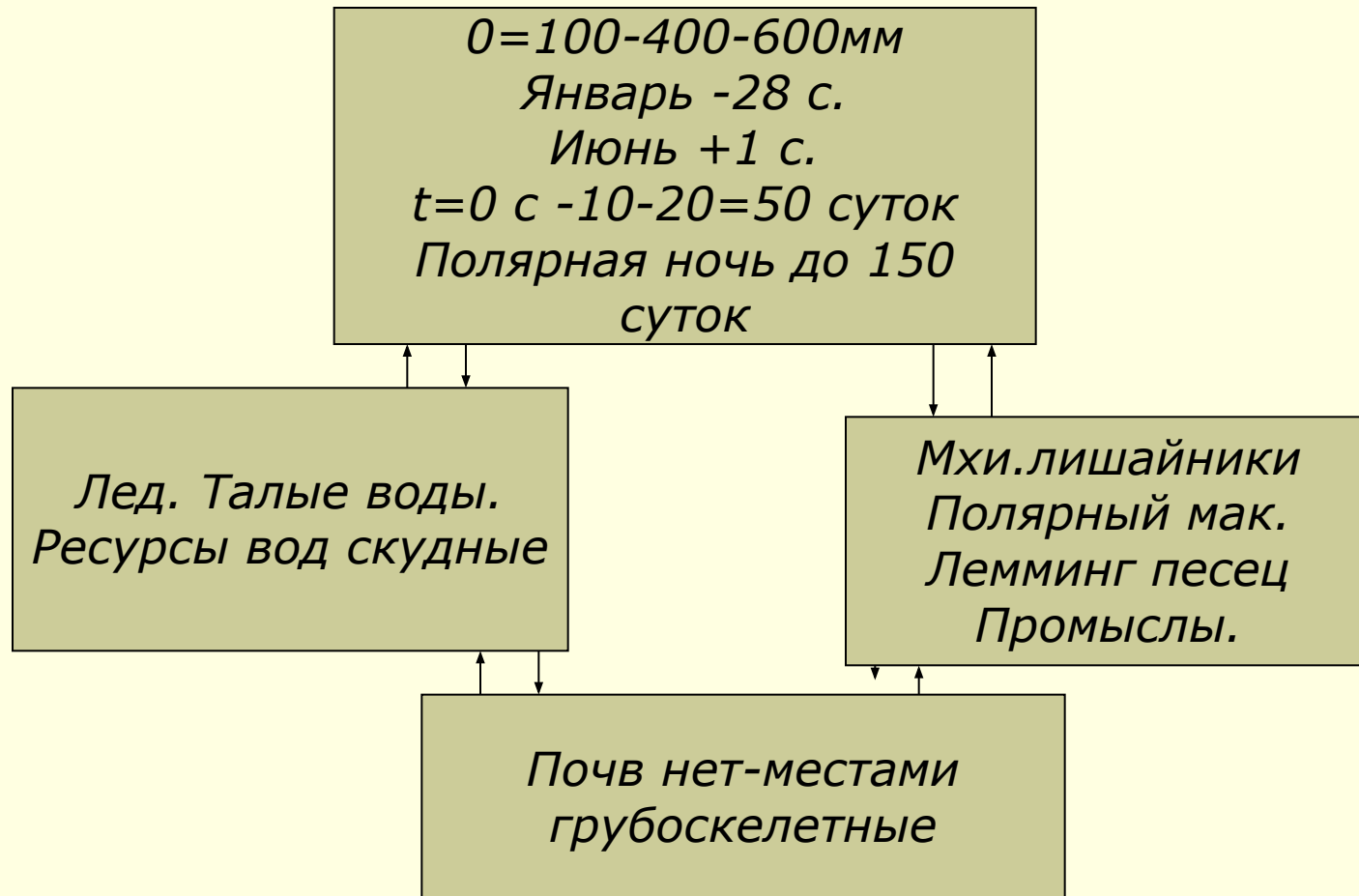
За короткое лето поверхность тундры оттаивает примерно на полметра в глубину. А ниже (до глубины почти 500 метров!) лежит слой многолетней мерзлоты, который никогда не оттаивает.

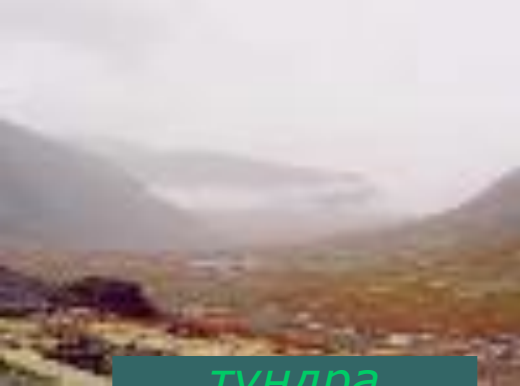
Многолетняя мерзлота не пропускает дождевую и талую воду на глубину. А с поверхности почвы вода испаряется медленно из-за низкой температуры воздуха. Поэтому в тундре очень много болот и озер, а почва влажная. Почва тундры бедна перегноем.

- Для всего живого условия в тундре очень суровые. Но все-таки жизнь здесь разнообразнее, чем в ледяной зоне.



тундра





тундра



кулик



Белая
куропатка



сова



олень



утка



ВОЛК



песец



лемминг





Тайжжная зона



рысь



медведь



рысь



енот



лиса

рысь



Рысь - самая крупная дикая кошка в Европе: длина туловища - 80-107 см, длина хвоста - 18-25 см, высота в холке - 60-75 см, масса - 10-30 кг. Туловище короткое, а ноги высокие и толстые, с очень широкой округлой лапой и мощными пальцами, соединенными межпальцевыми перепонками. Хвост короткий и как бы обрубленный, на конце толстый. Уши треугольные, украшены тонкими кисточками волос (зимой кисточки достигают в длину 5 см). Щеки обрамлены "баками".

Зимний мех густой и мягкий, окраска изменчивая. Со спины может быть от пепельно-серой до тускло-рыжей или ржаво-рыжей, с более или менее отчетливыми овальными темными пятнами, которые видны также по бокам и на ногах. На брюхе окраска всегда более светлая и однотонная.

Летний мех более насыщен яркими, чаще всего - рыжеватыми тонами, особенно сзади. На

ГЛУХАРЬ



Глухарь распространен от западных границ нашей страны до Забайкалья и среднего течения реки Лены, а с севера на юг - от лесотундры до лесостепи. Это постоянный обитатель сосновых и кедровых боров, а также больших массивов смешанных лесов; ведет оседлый образ жизни.

Глухари - полигамные птицы, пар они не образуют. Самки оплодотворяются во время весеннего тока разными самцами. Разгар токования в апреле; в конце апреля - начале мая глухарки откладывают шесть-восемь яиц в гнездо на земле; насиживание продолжается 25-27 дней. Сразу же по вылуплении глухарята могут бегать, а через две недели и перепархивать с места на место; питаются насекомыми, улитками, куколками муравьев, ягодами. Выводки разлетаются в сентябре.

Осенний корм глухарей - вянущие, "закисающие" осиновые листья и хвоя лиственницы, в это время они жадно глотают мелкие камешки; зимой поедают почки и хвою сосны, ели и пихты, ягоды рябины, калины и можжевельника, при неглубоком снеге - бруснику и листочки багульника.

В Восточной Сибири обитает каменный глухарь. Он отличается более темным, чем обычный глухарь, почти черным оперением, белыми пятнами на крыльях и кроющих перьях хвоста, значительно большей длиной тела и хвоста, меньшими размерами головы, клюва и размаха

СОСНА



Фото Ю. Волкова

- ◆ Сосна- порода светолюбивая, поэтому те сучья, которые остаются под кроной, из-за недостатка света погибают и отваливаются. Крона компактная, сосредоточена на вершине дерева.
- ◆ Кора толстая, в комлевой части достигает 10 см и надёжно предохраняет ствол от огня.
- ◆ Растёт сосна 200-250 – лет и даже 400. Цветёт весной. Цветы мужские и женские расположены на одном дереве. Весь процесс развития семян длится полтора года. Созревают они осенью, находятся в шишках всю зиму, весной шишки раскрываются, семена выпадают. Семена мелкие, имеют крылышко, с помощью которого разносятся ветром на расстояние до двух километров от дерева. Попадая в благоприятные условия, семена этой же весной прорастают. И начинает расти новое дерево.
- ◆ Использование древесины: дома, вагоны, столбы, шпалы, скипидар.

разгадай кроссворд

- ◆ "Когда волнуется желтеющая нива, и свежий лес шумит при звуке ветерка:" писал о радости, которую испытывает человек в лесу автор "Мцыри".
- ◆ Автор строк "Отговорила роща золотая березовым зеленым языком:"
- ◆ Автор строк "Так обаятелен этот чудный запах леса после весенней грозы, запах березы и фиалки, прелого листа и черемухи". (Создатель "Войны и мира", живший в Ясной Поляне).
- ◆ Русский живописец, автор картин "Аленушка", "Иван-царевич на сером волке".
- ◆ Русский писатель, проза которого связана с темами природы. Автор произведения "Бежин луг", "Фацелия".
- ◆ Автор повести "Русский лес".
- ◆ Автор сказки "Аленький цветочек".
- ◆ Русский писатель, посвятивший лесам средней полосы России много своих произведений.
- ◆ "У лукоморья дуб зеленый:" Автор?
- ◆ Русский художник, утвердивший в живописи лесной пейзаж.

Климат степей

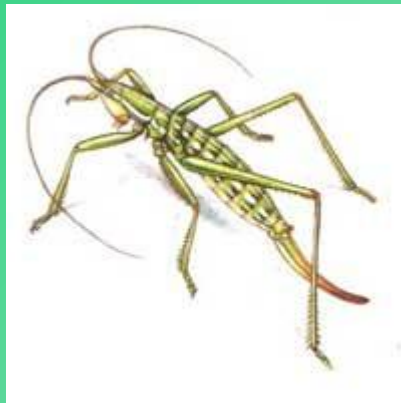


- ◆ В степной зоне очень теплое, продолжительное, засушливое лето. Часто дуют горячие сухие ветры-суховеи. Иногда они переходят в пыльные бури. Дожди здесь редки. Обычно они ливневые. Быстро проходит ливень, и большая часть воды, не успевая напоить почву, потоками стекает в низины и испаряется.
- ◆ Почвы в этой зоне очень плодородны.

СТЕПИ



Дрофа



Степная дыбка



степной орёл



Шмель степной



Стрепет

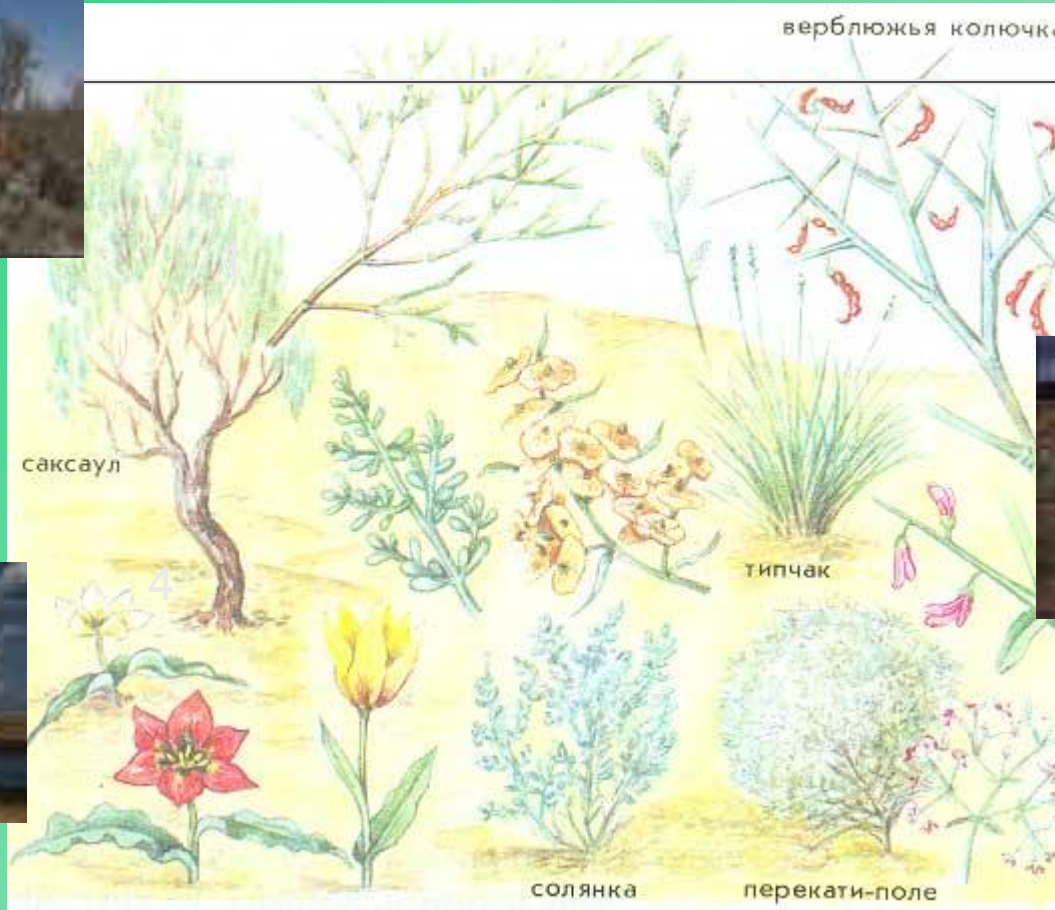


Журавль

сурки



Растения степей



2



субтропики



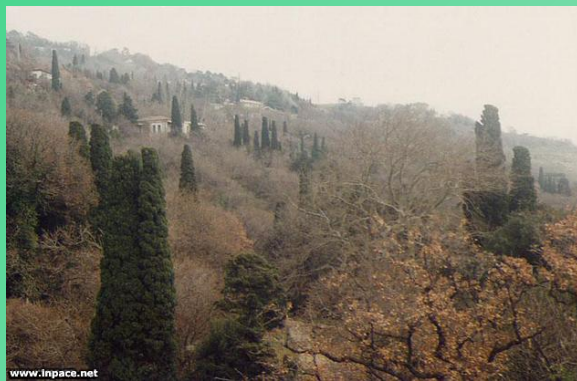
каштан



Лимонник китайский



Элеутерококк колючий



кипарис

Список литературы

- ◆ 1. <http://transparentworld.ru>
- ◆ 2. www.tomsk.fio.ru
- ◆ 3. www.altai.fio.ru
- ◆ 4. [www. School.spb.ort.ru](http://www.School.spb.ort.ru)
- ◆ 5. [www.
College.ru/biology/course/content/
models/zones/html](http://www.College.ru/biology/course/content/models/zones/html)