A scenic landscape photograph of a river winding through a dense forest. The river is calm, reflecting the overcast sky. The banks are covered in vibrant green grass and various trees, including tall evergreens and leafy deciduous trees. The overall atmosphere is serene and natural.

Природные зоны Московской области

Определение

- **Природная зона** - физико-географическая зона - часть географической оболочки Земли и географического пояса, имеющая характерные составляющие её *природные компоненты и процессы*.
- Это - *климат, рельеф, гидрологические и геохимические условия, а также почвы, растительность и животный мир*. Климатические условия (температура, увлажнение, цикличность их изменений) являются определяющими факторами.
- Природные зоны названы по присущему им типу растительности - их наиболее яркой географической особенностью. Зоны закономерно сменяются от экватора к полюсам и от океанов вглубь континентов.

- **Растительность** - совокупность фитоценозов определённой территории или всей Земли в целом.
- **Флора** - исторически сложившаяся совокупность видов растений, распространённых на конкретной территории («флора России») или на территории с определёнными условиями («флора болот»).
- **Растительный покров** – более общий термин, употребляемый для обобщения как разнообразия видов (флоры), так и фитоценозов (растительности).
- **Тип растительности** - высшая классификационная единица растительности, совокупность отличающихся по происхождению растительных сообществ, сходных только жизненной формой доминирующих видов.

Московская область на карте природных зон европейской части России



Физическая карта

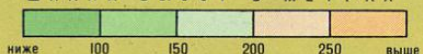
Масштаб 1:1 500 000



ПОЛЕЗНЫЕ ИСКОПАЕМЫЕ

- | | | | |
|--|-----------------|--|----------------------------|
| | торф | | облицовочный камень |
| | фосфориты | | пески стекольные |
| | доломиты | | глины тугоплавкие |
| | известняки | | песчано-гравийный материал |
| | цементное сырье | | |

ШКАЛА ВЫСОТ В МЕТРАХ



Геоморфологические районы

Масштаб

1:5 000 000

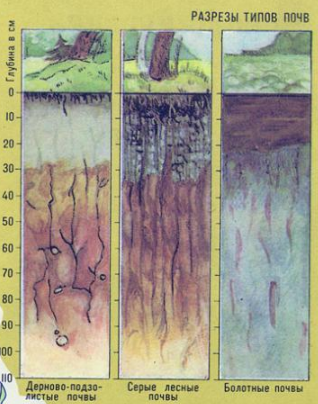


- I Верхневолжская озерно-ледниковая плоская низменность
- II Смоленско-Московская моренно-эрозионная возвышенность
- III Москворецко-Окская пологоувалистая эрозионная равнина
- IV Мещерская озерно-ледниковая низменная равнина
- V Зарайская эрозионная увалисто-балочная возвышенная равнина



Почвенная карта

Масштаб 1:1 500 000



Почвенные районы

Масштаб 1:4 000 000



III Мещерская низменность характеризуется почти сплошным распространением песчаных и супесчаных заболоченных почв болотно-подзолистых с пятнами торфяных болот в северо-западной части, болотно-подзолистых почв с большими массивами торфяных болот — в юго-восточной части

IV Центральный Приокский район характеризуется распространением светлосерых лесных почв в восточной части и дерново-подзолистых почв на средних и тяжелых суглинках в западной части

V Северный Заокский район характеризуется распространением серых лесных почв светлосерых в северо-восточной части района, серых — в центральной части, темносерых — в юго-западной части. Механический состав серых почв — суглинки. Все серые лесные почвы по естественному плодородию стоят выше дерново-подзолистых почв

VI Южный Заокский район. Основной фон почвенного покрова представлен тяжело-суглинистыми выщелоченными и оподзоленными черноземами

I Верхневолжская низменность — район распространения дерново-подзолистых почв супесчаного и песчаного механического состава, сильно заболоченных

II Клинско-Дмитровская гряда — район распространения дерново-сильно и среднеподзолистых почв, сформированных на тяжелых и средних суглинках. Болота и заболоченные почвы в этом районе встречаются редко и небольшими массивами

- П О Ч В Ы
- 1 Подзолистые и подзолы
 - 2 Дерново-слабоподзолистые
 - 3 Дерново-среднеподзолистые
 - 4 Дерново-сильноподзолистые
 - 5 Дерново-глеевые
 - 6 Болотно-подзолистые
 - 7 Светлосерые
 - 8 Серые
 - 9 Темносерые
 - 10 Черноземы выщелоченные и оподзоленные
 - 11 Болотные
 - 12 Аллювиальные

ПОЧВЫ

Карта растительности

Масштаб 1:1 500 000

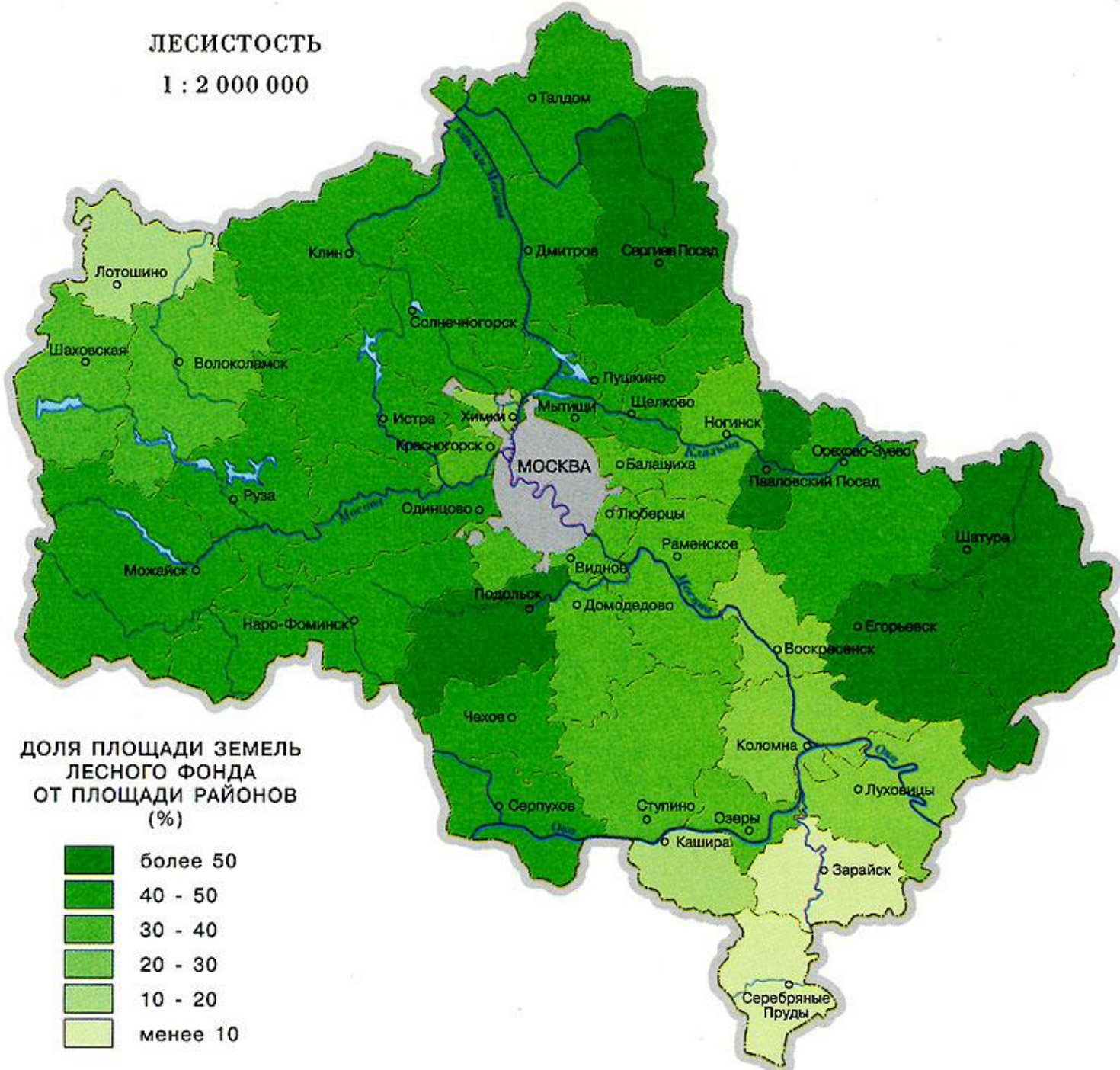
Растительность



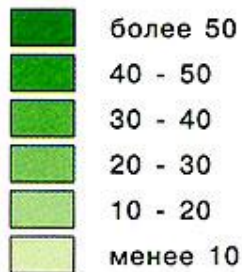
- 1 Еловые и широколиственно-еловые леса
- 2 Березовые и осиновые леса на месте еловых и широколиственно-еловых лесов
- 3 Сельскохозяйственные земли на месте еловых и широколиственно-еловых лесов
- 4 Сосновые и широколиственно-сосновые леса
- 5 Сосновые леса в сочетании с болотами
- 6 Березовые и осиновые леса на месте сосновых и широколиственно-сосновых лесов
- 7 Сельскохозяйственные земли на месте сосновых и широколиственно-сосновых лесов
- 8 Широколиственные леса
- 9 Березовые и осиновые леса на месте широколиственных лесов
- 10 Сельскохозяйственные земли на месте широколиственных лесов
- 11 Болота
- 12 Сельскохозяйственные земли, березовые и ольховые леса на месте осушенных болот
- 13 Пойменные луга, кустарники, леса и сельскохозяйственные земли на их месте

ЛЕСИСТОСТЬ

1 : 2 000 000



ДОЛЯ ПЛОЩАДИ ЗЕМЕЛЬ
ЛЕСНОГО ФОНДА
ОТ ПЛОЩАДИ РАЙОНОВ
(%)





● Крупнейшие особо охраняемые природные территории Московской области.

1. Приокско-террасный заповедник

Национальные парки

2. Завидово

3. Лосиный остров

Заказники

4. Журавлиная родина

5. Верховья реки Большая Сестра

6. оз. Тростенское и его котловина

7. р. Цна

8. Черустинский лес

Фитоботанические районы Московской области.

- I** Талдомско-Лотошинский район хвойных лесов и болот Верхневолжской возвышенности.
- II** Можайско-Загорский район еловых лесов с сосной и дубом на плато Клинско-Дмитровской гряды и Смоленско-Московской возвышенности.
- III** Ногинско-Шатурский район боров и болот Мещерской низменности.
- IV** Подольско-Коломенский район широколиственных лесов с елью и ясенем
- V** Каширско-Зрайский район широколиственных лесов с ясенем и полевым кленом, без ели.
- VI** Серебряно-Прудский район лесостепи.

Тайга



Московская область в большей части находится в подзоне южной тайги таежной зоны. С юга тайга граничит с широколиственными лесами, поэтому южная тайга представляет собой в большей степени смешанный лес из темнохвойных (ели) и широколиственных пород (дуб, липа, клен).

Смешанный лес и вторичный хвойно-мелколиственный лес – не одно и то же!

Сравните



Смешанный: преобладают ель, липа, дуб, клен.



Вторичный хвойно-мелколиственный: преобладают сосна, береза, осина.

Широколиственные леса



Настоящих широколиственных лесов на территории России практически не осталось. Не исключение и Московская область. Отдельные островки сохраняются только на самом юге за Окой и на юго-западе области.

Широколиственные породы: липа, клен, дуб, вяз.

Лесостепь



Отдельные островки лесостепи на черноземах и изредка на серых лесных почвах есть на самом юге области и в Приокско-Тerrasном заповеднике. Это участки перехода между зоной широколиственных лесов и следующей за ними зоной степей.

Другие типы растительности

- **Интразональная растительность** - тип растительности, не свойственный данной природной зоне, и не образующий самостоятельной зоны, сформировавшийся при наличии особых почвенных факторов. Пример: сфагновые верховые болота.



- **Азональная растительность** - растительность, нигде не образующая самостоятельной зоны, но встречающаяся в разных зонах, как включение в зональную растительность. Пример: пойменные луга.

