

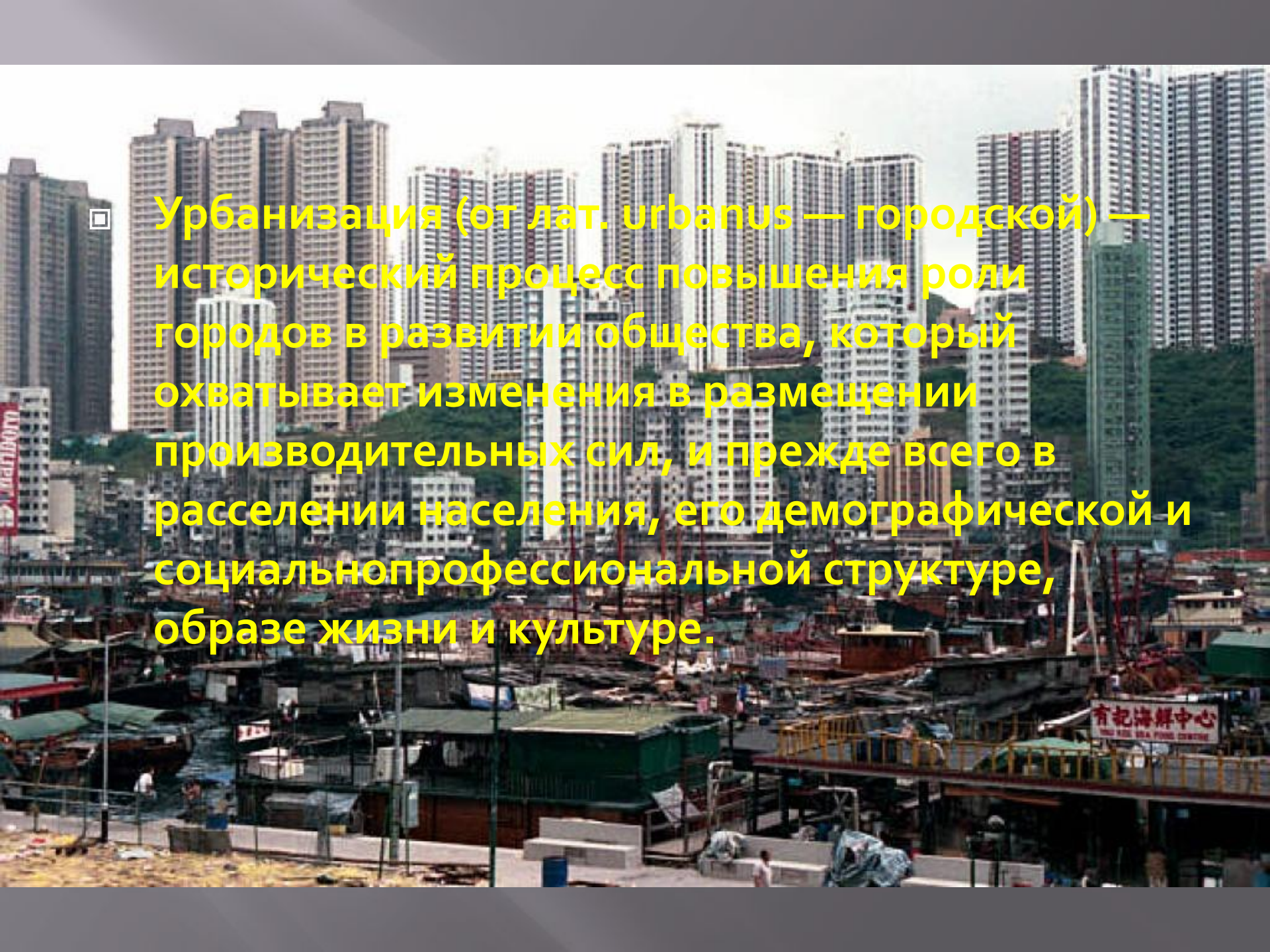
Одна из острейших глобальных проблем современности в научной литературе идентифицируется с процессом урбанизации. Для

этого необходимо теоретические основания.

# ПРОБЛЕМЫ УРБАНИЗАЦИИ.

Степанова Кр.  
Ярочкина Ал.





□ Урбанизация (от лат. urbanus — городской) — исторический процесс повышения роли городов в развитии общества, который охватывает изменения в размещении производительных сил, и прежде всего в расселении населения, его демографической и социально-профессиональной структуре, образе жизни и культуре.






Города существовали еще в глубокой древности: Фивы на территории современного Египта были самым большим городом мира еще в 1300 г. до н. э., Вавилон — в 200 г. до н. э.; Рим — в 100 г. до н. э. Однако процесс урбанизации как общепланетарное явление датируется двадцатью веками позже: он стал порождением индустриализации и капитализма. Еще в 1800 г. в городах проживало лишь около 3% населения мира,

- Урбанизированность — производное от урбанизации — доля городского населения в той или иной стране или регионе. По степени урбанизированности в Европе выделяются Великобритания (более 90%), Швеция, ФРГ и некоторые другие страны (более 80%), в Северной Америке — США и Канада (около 80%). В России эта доля равна 73%, в Японии — 79% (1992).





An aerial photograph of a city skyline, likely Dubai, with several prominent skyscrapers rising from a thick layer of white clouds. The buildings are illuminated, and the sky is a pale, hazy blue. The overall scene is misty and ethereal.

Города иногда перерастают в городские агломерации (от лат. agglomerо — накапливаю, присоединяю), поглощая пригороды и образуя зоны сплошной застройки, функционально тесно связанные с ядром города (ежедневные трудовые поездки, называемые «маятниковыми миграциями», культурнобытовые связи, производственные связи предприятий города и их филиалов и т. д.). Такое срастание стимулируется развитием транспорта, растущей «достижимостью» любой точки агломерации.

Городские агломерации стали сегодня основной формой расселения в индустриально развитых странах. В США 284 городские агломерации концентрируют около 1/5 населения всей страны. Поэтому официальные данные о численности населения какого-либо города и соответствующей городской агломерации сильно различаются. В США выделяют агломерации и в узком смысле слова (зоны сплошной городской застройки), называя их «урбанизированными ареалами», и в широком смысле, называя их «стандартными метрополитенскими статистическими ареалами». Эти ареалы занимают до 1/6 площади США.

Но и агломерации не являются высшей формой концентрации населения. В США, Японии и Западной Европе сложились скопления агломераций, почти слившиеся пояса крупных городов — мегалополисы: Босваш (Бостон — Вашингтон) в США, Токайдо на тихоокеанском побережье Японии, в «единой Европе» такой мегалополис формируется от юго-востока Великобритании до юго-запада Франции (за изогнутую форму





- ▣ Однако в данном случае главное состоит в том, что урбанизация создает сложнейший узел противоречий, совокупность которых как раз и служит веским аргументом для рассмотрения ее под углом зрения глобалистики. Можно выделить экономический, экологический, социальный и территориальный аспекты (последний выделен достаточно условно, так как он объединяет все предыдущие).

- **Экономический аспект заключается в том, что если раньше концентрация промышленности давала дополнительный эффект («эффект агломерации») в силу широких возможностей комбинирования и кооперирования, использования сверхконцентрации, то позже на передний план выступили негативные моменты: транспортный коллапс городов, трудности водоснабжения, проблемы экологии. В этой связи промышленность вынуждена «уходить» из крупных городов, ее место занимают другие функции: наука и научноисследовательские и опытноконструкторские разработки (НИОКР), финансовоуправленческие и др.**





- ▣ Экологические проблемы городов (особенно крупных) состоят в том, что они концентрируют все виды загрязнения окружающей среды, оказывая прямое и косвенное влияние на огромные территории (например, в США косвенное воздействие сказывается на 35% территории).

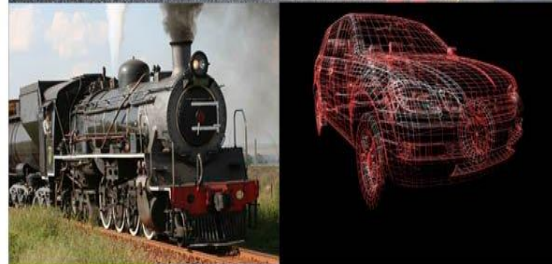
- Социальный аспект урбанизации очень многопланов. Он проявляется в резких различиях качества жизни в городах и бедствующих периферийных районах многих развитых стран, в социальных контрастах внутри крупных городов, особенно в геттоизированных районах (в сияющем огнями Манхэттене

Под «поясом» здесь понимается упомянутый в тексте Европейский мегалополис от Лондона до югозапада Франции. Как видно, регионалисты Европы относят к ней лишь Санкт-Петербург, считая всю остальную Россию «периферией». Может быть, это еще один аргумент в пользу Евразии?

средние доходы населения в 3 — 4 раза выше, чем в другом районе Н



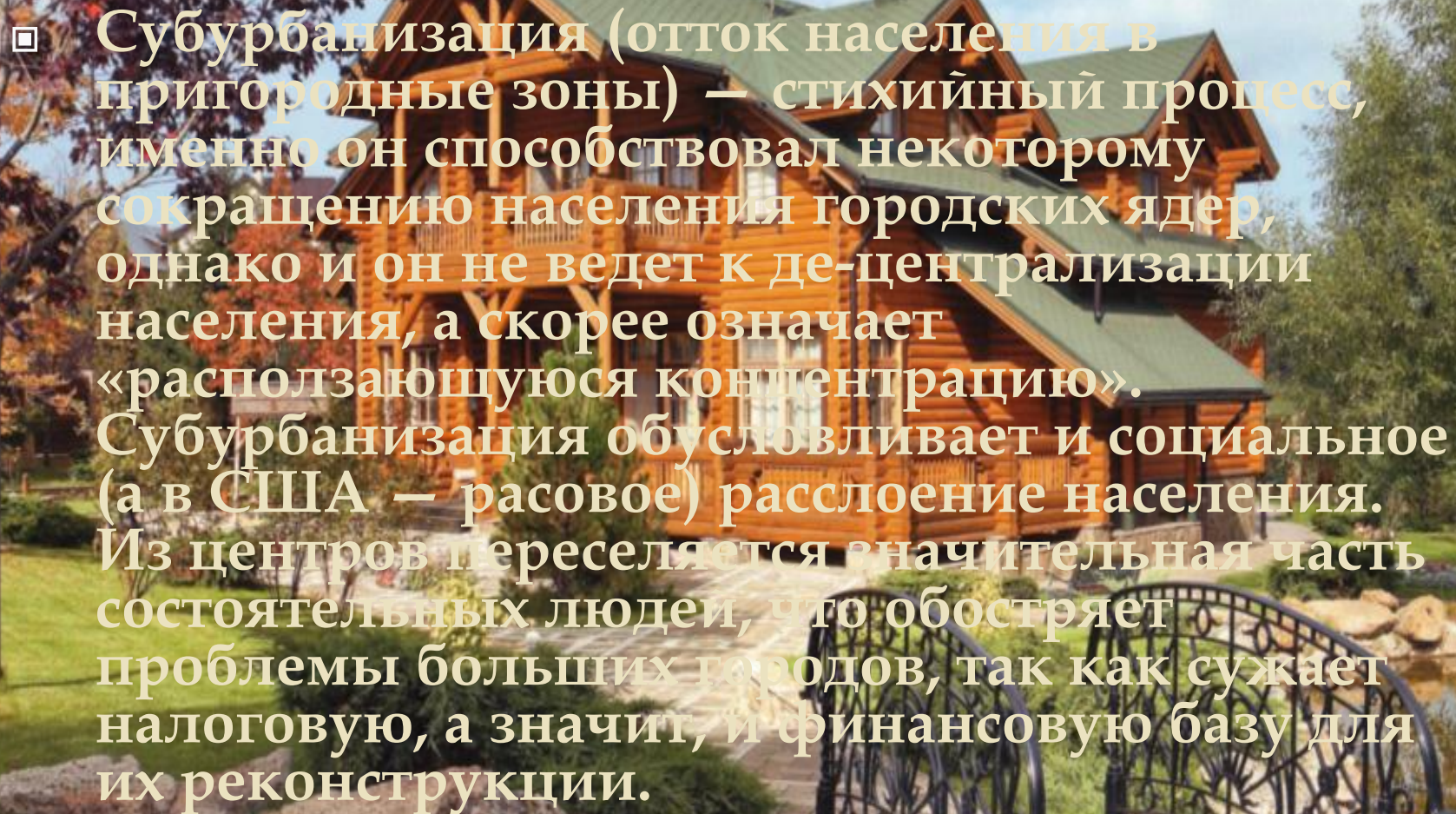




Пространственный аспект урбанизации связан со всеми предыдущими. «Расползание» агломераций означает распространение городского образа жизни на все большие территории, а это, в свою очередь, ведет к обострению экологических проблем, к растущим транспортным потокам («агломерация и окружение»), к оттеснению на дальнюю периферию





- 
- ▣ Субурбанизация (отток населения в пригородные зоны) — стихийный процесс, именно он способствовал некоторому сокращению населения городских ядер, однако и он не ведет к де-централизации населения, а скорее означает «расползающуюся концентрацию». Субурбанизация обуславливает и социальное (а в США — расовое) расслоение населения. Из центров переселяется значительная часть состоятельных людей, что обостряет проблемы больших городов, так как сужает налоговую, а значит, и финансовую базу для их реконструкции.





An aerial night view of a city skyline, likely Hong Kong, with numerous skyscrapers illuminated and lights reflecting on the water. The text "Спасибо за внимание!" is overlaid in the center.

Спасибо за внимание!