

# ТРОПИЧЕСКИЕ ПУСТЫНИ



# Пустыни Африки

---

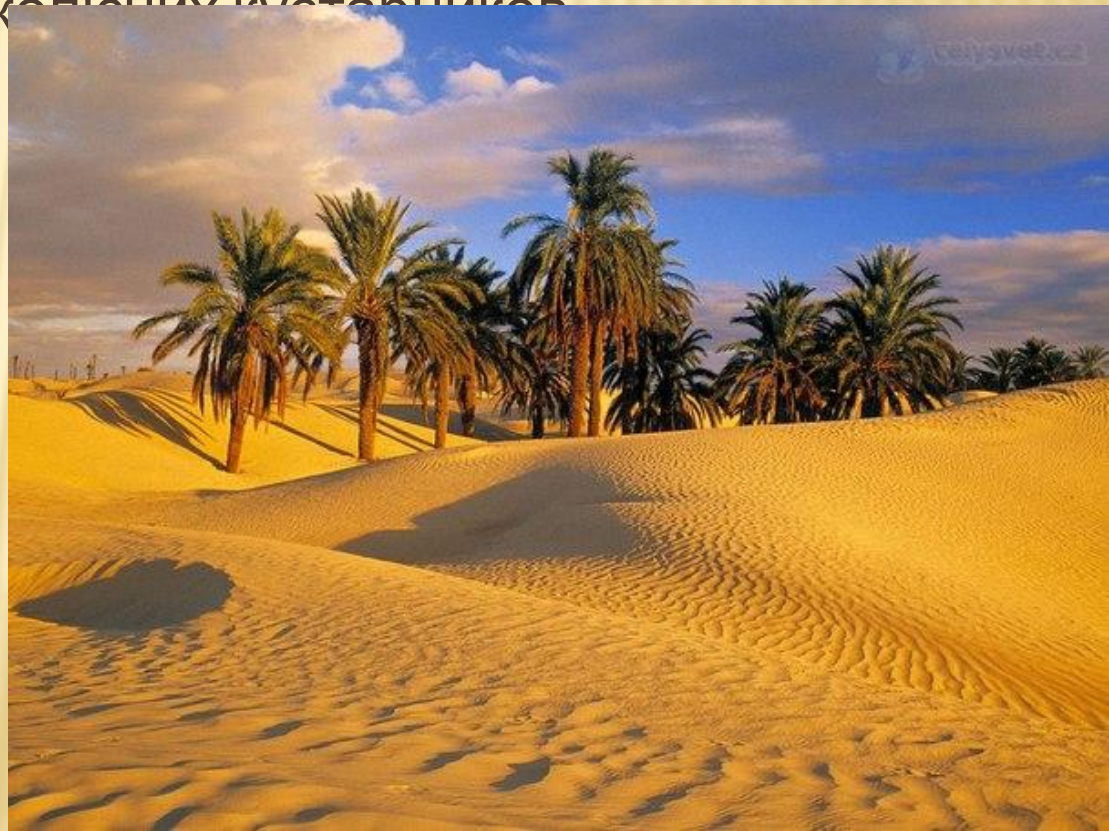
**Сахара**  
**Калахари**  
**Намиб**

# ПУСТЫНЯ САХАРА



## Сахара — величайшая из пустынь мира.

Со словом "Сахара" связаны образы бесконечных, пышущих жаром песчаных барханов с очень редкими изумрудно-зелеными оазисами. Но в действительности здесь, на бескрайних просторах Сахары, можно встретить практически любой вид пустынного ландшафта. В Сахаре кроме песчаных барханов есть бесплодные скалистые плато, усыпанные камнями; встречаются необычные фантастические геологические образования; можно увидеть и заросли кустовых и деревьев.



□ **Сахара — величайшая пустыня на Земле и занимает 30% площади всей Африки. А это половина территории России, или площадь Бразилии, пятой по величине страны в мире.**

□ **На территории Сахары расположены десять стран: Египет, Алжир, Тунис, Ливия, Западная Сахара, Мавритания, Нигер, Марокко, Чад и Судан.**



□ Местные жители еще называют ее **«Морем без воды»**, ведь 5-10 тыс. лет назад здесь было много озер, рек и тропических лесов.

□ Интересно, что дюны Сахары перемещаются со скоростью от нескольких сантиметров до сотен метров в год, достигая при этом



- Кое-где в пустыне можно встретить **оазисы** — водоемы с роскошной зеленой растительностью вокруг. Именно здесь и устраивают села, а иногда и целые города. Ежегодно количество оазисов постоянно уменьшается.



- Среднесуточная температура в пустыне  $+40^{\circ}\text{C}$ , однако днем **песок иногда прогревается и до  $+80^{\circ}\text{C}$** . А ночью температура может резко упасть до  $-15$





- Дождь в Сахаре — очень редкий праздник. Зато частые **песчаные бури**, вызванные горячими пустынными ветрами. За последние 50 лет количество песчаных бурь увеличилось в 10, а кое-где и в 40 раз.



□ **Сейчас в Сахаре проживают 2,5 млн. человек.** Однако ранее здесь было более оживленно. Через Сахару часто тянулись караваны торговцев, которые везли золото, медь, рабов, страусиные перья. **Только представь себе, переход через пустыню и обратно занимал полтора года!**



- Это таинственная **Структура Ришат**, или «Глаз Сахары» диаметром 50 км. Ученые до сих пор не знают причин возникновения этого удивительного образования



- ▣ **Животный мир Сахары насчитывает 4000 видов.**
- ▣ **Верблюды могут прожить без воды целых две недели, а без еды до месяца. Эти удивительные животные чувствуют запах влаги еще за 50 км и за один раз могут выпить около 100 литров воды. Интересно то, что на такой жаре верблюды совсем не потеют. Их большие горбы — это жир, который позволяет животным долго обходиться без еды.**



- **Песчаный кот** — самый маленький представитель диких кошек. Длина тела — всего 65-90 см, 40% которой приходится на хвост. Эти малыши ведут ночной образ жизни, спасаясь от дневной жары в норах.



- Еще один яркий представитель фауны Сахары — **эфиопский еж**. Кстати, он может обходиться без еды до 2,5 месяцев.



- Крошка фенек — самая маленькая лисичка в мире тоже живет в Сахаре.



ТЕМПЕРАТУРА ТЕЛА ОРИКСОВ МОЖЕТ ДОСТИГАТЬ 45 ° С.  
НЕСМОТРЯ НА ИХ ХОРОШУЮ ВЫНОСЛИВОСТЬ (ДОЛГО МОГУТ  
ОБХОДИТЬСЯ БЕЗ ВОДЫ), НЫНЕ ООРИКСАМ ГРОЗИТ ПОЛНОЕ  
ИСЧЕЗНОВЕНИЕ.

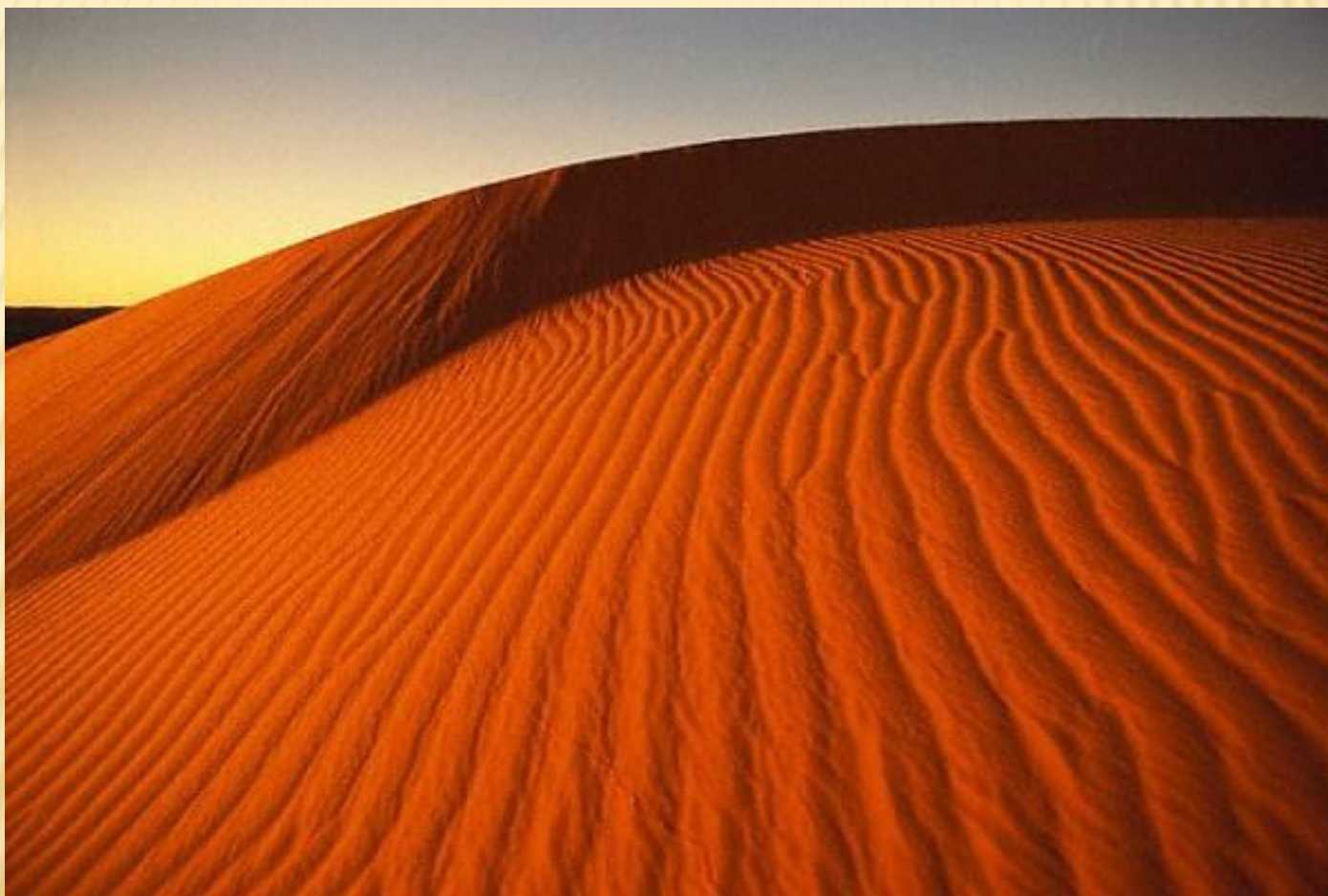
---





# ПУСТЫНЯ КАЛАХАРИ

---



- Калахари называют пустыней, хотя она больше похожа на полупустыню, поскольку среднегодовое количество осадков в ней значительно превышает количество осадков, что обычно выпадают в настоящей пустыне. Это плоскогорье с почти однородным рельефом.



- Пустыня Калахари, самая крупная из пустынь Южной Африки, занимает площадь около 600 тыс. кв. км, и ее территория заходит в пределы Ботсваны, ЮАР и Намибии. В последнее время, за счёт увеличения площади, вторгается на территорию Анголы, Зимбабве и Замбии



- Климат Калахари аридный с летним максимумом осадков и мягкой зимой, причем аридность увеличивается к юго-востоку. Калахари — один из самых жарких районов Южной Африки. Осадки (до 500 мм) приурочены к летнему периоду (ноябрь — апрель), но их величина значительно колеблется как во времени, так и по площади.



- Среднемаксимальная температура — плюс 29 °С, а среднеминимальная — плюс 12 °С, испаряемость — 3 тыс. мм/год.  
На территории Калахари находится самая большая в мире дельта никуда не впадающей реки Окованго.



- Поверхность Калахари сложена третичными и четвертичными горизонтально лежащими континентальными толщами (слои карру) песчан



- Вся территория Калахари занята песчаными дюнами, расположенными, как правило, цепями на расстоянии 70—150 м друг от друга. Особенно часто скопление продольных дюн — алаб — в окрестностях рек Молопо и Курумман. Здесь выделяется несколько типов песков Калахари. Наиболее часто встречаются красные пески, цвет которых может изменяться от ярко-розового к красному до почти коричневого цвета, что обусловлено присутствием окислов железа.



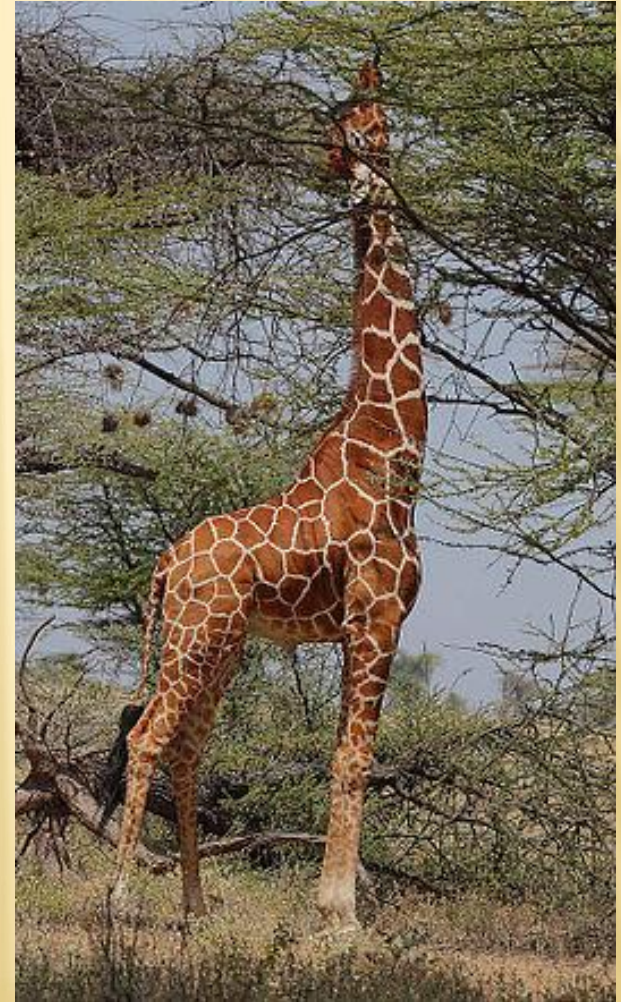
*Эрги*

- Почвы в основном красно-бурые и оранжево-бурые, песчаные, бесструктурные, состоящие в основном из крупного и мелкого песка, слабокислые, с низким плодородием, что обусловлено недостатком содержания азота и фосфора. С глубиной окраска в более влажных районах изменяется до желто-бурой, песок уплотняется.





Жираф — самое  
высокое животное  
в мире. Его рост  
приблизительно  
равен высоте  
двухэтажного  
дома.  
Взрослый самец м  
ожет достигать в  
высоту 6 м, а  
весить от 550 до  
1800 кг.



## ▣ Зебра (Equus sp.)

Зебры являются разновидностью диких лошадей. У всех зебр одинаковый тип раскраски — черно-белые полосы, но зависят от места проживания: у северных зебр они черные и длинные, у южных - коричневые и короткие.



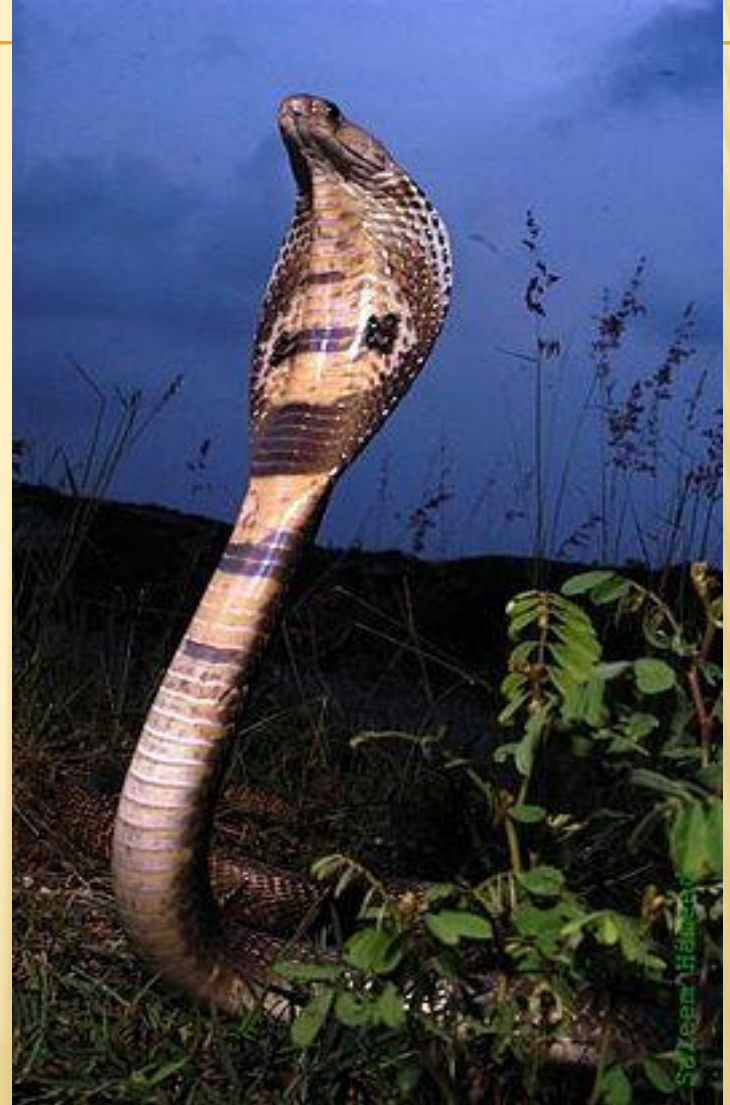
- Гепард является самым быстрым наземным млекопитающим: за короткое время может развивать скорость до 112-120 км/ч (от 70 до 75 миль в час) кроме того, способен за три секунды разогнаться почти до 100 км/ч<sup>[7]</sup>. Это один из немногих представителей семейства кошачьих с полувыводжными когтями



- Лев Является второй по величине после тигра из ныне живущих кошек — масса некоторых самцов может достигать 250 кг



Кобра представляет несомненную опасность для человека и животных, но в отличие от гадюковых змей всегда предупреждает о своем присутствии. Лишь в случае непосредственной угрозы кобра делает несколько молниеносных выпадов в сторону врага, один из которых, как правило, заканчивается прицельным укусом



# ПУСТЫНЯ НАМИБ

---



- Единственное место, где можно рубить деревья, умершие еще тысячу лет назад — пустыня Намиб в Африке.



- **Пустыня Намиб** — прибрежная пустыня в юго-западной Африке. Площадь Намиба составляет свыше 100 000 км кв. Пустыня простирается на 1900 км вдоль побережья Атлантического океана от города Намибе в Анголе, через всю Намибию





- Южная Атлантика, преграждает путь песчаным волнам пустыни Намиб, протянувшейся на 2 000 км вдоль африканского побережья.



- Бескрайнее море песчаных барханов уходит в глубь материка, к высохшему сердцу пустыни Намиб. На первый взгляд, совсем немного животных и растений обитает в этом сухом климате, однако, стоит только побрызгать дождичку, и пустыня вдруг просыпается, начинается яркая и активная жизнь.



- Пустыня Намиб отличается такой сухостью, что обитающие в ней растения и животные вынуждены были развить специфические биологические механизмы, отвечающие местным условиям. Одно из растений вельвичия встречается только в пустыне Намиб, главным образом в северной ее части, где песчаные барханы сменяются равниной, покрытой гравием



- Низкие, похожие на кусты деревья и сухая трава умудряются выжить в суровых условиях этих аридных пустынь.



- Пустыня Намиб — главная достопримечательность страны и древнейшая пустыня мира, ее возраст оценивается учеными в 60-80 млн. лет.



- Совершенно сухая местность, где годами не выпадает ни капли дождя, пустыня, тем не менее, насыщена жизнью. Зимой мучимые жаждой животные скапливаются вокруг крохотных водоемов,



- В этой самой древней пустыне находится огромная котловина из белой глины под названием **Дэд-Влей** (Dead Vlei) на местной смеси английского («дэд») и африканского («влей») означает Мертвая Впадина. Тогда над пустыней Намиб вдруг случился локальный потоп. Дождь шел так долго, что вяло протекающая неподалеку река Чаучаб разлилась и вымыла в песке эту впадину.



- Засушливость Намиба вызвана потоком сухого ветра, который тянется вдоль побережья, вынося всю влагу. Так что осадков там выпадает меньше 10 мм в год. Никак ветер не уgomонится






- Пустыня славится своими песками совершенно невероятного цвета, которые и принесли ей популярность и известность.



# Финиковая пальма

Высота до 20 м, наверху ствола пучок из 40-70 листьев, каждый длиной до 3 м. Одно дерево дает в год от 100 до 200 кг плодов. Плоды-финики употребляют в пищу свежими, сушеными, вареными. Из надреза пальмы вытекает сок, пригодный для питья. Из листьев делают заборы, изгороди, плетут сандалии и корзины. Финики называют «хлебом пустыни»





**Спасибо за  
внимание)))**