

Детские презентации на тему:

"Путешествие по ЗОЛОТОМУ КОЛЬЦУ"

Классный руководитель: Кондратенко Л.И.



Наша школа мир радости, надежд, почва для творческой деятельности, для поиска разума и добра.

В творчестве человек видит свой идеал счастья: актриса силой своего таланта пробуждает совесть, заставляет рыдать и смеяться весь зал; художник творит чудо, передавая на полотне вечную прелесть мира; ученый и конструктор создает машину, самолет, ну а учитель провидит в своем ученике будущего Ломоносова, Циолковского, Пушкина, Цветаеву, Ахматову или просто доброго человека, настоящую любящую маму

Давайте полюбуемся творчеством наших детей



ПЕРЕСЛАВЛЬ-ЗАЛЕССКИЙ

Город Переславль-Залесский расположился по обоим берегам реки Трубеж, впадающей в Плещеево озеро. В начале XII века это место стало заселяться славянами, выходцами из южных районов. Для закрепления за ними новой земли князь Юрий Долгорукий основал здесь в 1152 году город, дав ему название Переяславль, по имени одного из южных городов, откуда пришло большинство русского населения.

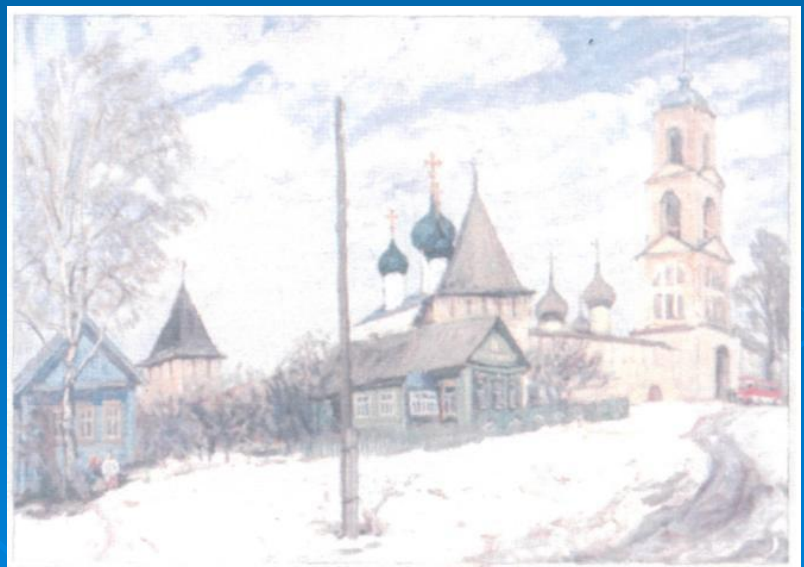
Постепенно Переяславль становился крепостью. Город не имел естественных укреплений, поэтому он был обнесен земляным валом и деревянными стенами.

Брат князя Андрея, Всеволод, продолжал политику укрепления княжеской власти на севере и заботился об усилении Переяславля. При нем деревянные стены получили двенадцать боевых башен, и, кроме вала, Переяславль был опоясан глубоким рвом, укрепленным надолбами с шестью - набитыми острыми кольями. Это мощное по тем временам укрепление, делало город неприступным.

Благодаря торговому пути Переяславль быстро рос и развивался. Вскоре он стал центром самостоятельного удельного княжества. В 1238 году, как и все города владими́ро-суздальской земли, Переяславль подвергся нападению полчищ Батыя, был разграблен и сожжен.



Г.Лебелев
Переславль-Залесский, Горницкий монастырь



Д. Нечитайло
Никитинский монастырь

- Переяславль достиг своего расцвета при сыне Александра Невского князе Дмитрие, который в 1276 году, получив великое княжение, не стал жить во Владимире, а вернулся в Переяславль, приравняв город к столице.
- С XV века город носит имя Переславль-Залесский. Московские князья заботятся о Переславле, предоставляя ему всевозможные льготы. Особенно любил город великий князь Василий III. Так же относился к Переяславлю и его сын Иван Грозный, чьим крестным отцом стал преподобный Даниил Переславльский. В честь рождения сына Федора Иван Грозный заложил собор в Федоровском монастыре в Переславле. Позднее город вошел в опричнину, став ее важной крепостью на северной дороге, идущей на Ростов, Ярославль и через Вологду к Белому морю.



А.Устинович
Переславль-Залесский. Некрасовский переулоч 2000



- По губернской реформе 1708 года Переславль-Залесский приписан к Московской губернии. С 1778 года он стал уездным городом Владимирского наместничества. С XVIII века с изменением торговых путей начинается постепенный упадок города. Правда, в течение 44 лет, до 1788 года здесь находится самостоятельная епископская кафедра. В XIX веке Переславль-Залесский - тихий уездный городок с числом жителей не более 9 тысяч человек. .
- В 1803 году в Переславле-Залесском был открыт один из первых музеев в России - «Ботик Петра I».



А. Тутунов
Вечер в Переславль-Залесском 1960-е

ВЛАДИМИР

□ ВЛАДИМИР, город в Российской Федерации, расположен на южной окраине Владимирского ополья, на высоком левом берегу р. Клязьма, в 190 км от Москвы. 334,8 тыс. жителей (2001). Входит в Золотое кольцо России.

□ Владимир основан в 1108 г. сыном князя Всеволода — Владимиром Мономахом на высоком берегу реки Клязьмы. Общая длина пояса валов крепости составляла 2,5 км. С 12 в. — вотчинное владение Андрея Боголюбского, Всеволода III Большое Гнездо (сыновей Юрия Долгорукого). С 1157 — столица Владимиро-Суздальского княжества.

□ В 12 в. во Владимире и Суздале складывается своя художественная школа живописи и зодчества. Ведется летописание. В 1238 Владимир был захвачен и разорен татаро-монголами. В 1252 Александр Невский становится Великим князем Владимирским. С середины 14 в. Владимир уступает свою роль общерусского политического центра Москве.

□ В 17-18 вв. город делился на Кремль (бывший Печерный город), Белый город (Ветшаный) и Китай-город (Новый), западная часть Владимира называлась Земляным городом, а восточная — Посадом. В 1858-62 через Владимир прошла железная дорога. Владимир — родина адмирала М. П. Лазарева, физика А. Г. Столетова, героя Шипки — его брата Н. Г. Столетова, композитора С. И. Танеева, писателя Н. Н.



Герб г.Владимира.

Утвержден 16 августа 1781 года.

Достопримечательности



ПЛЕС

- Входит в «Золотое кольцо» России. Основан Василием I как пограничный форпост Московского княжества в 1410. Упоминается в Воскресенской летописи. Стоит на Ростово-Плесской моренной гряде, делится на две части: верхнюю — горную и нижнюю — подгорную. Верхнюю называют Троицкой, нижнюю — Набережной. В 1551 в Плесе по распоряжению Ивана IV формировалось большое войско для похода на Казань. В 1612 плесские плотники помогали ополчению Козьмы Минина и Дмитрия Пожарского переправиться через Волгу. В 17-18 вв.
- Плес сохранил городскую планировку, сложившуюся в 17—первой половине 18 в. Улицы расположены параллельно реке. Плес на редкость живописен благодаря своеобразному рельефу. Высокий берег прорезан многочисленными оврагами, разделяющими его на отдельные горы. Каждый из этих холмов-гор имеет свое собственное название.
- Гора, на которой стояла древняя деревянная крепость города Плес, вплоть до 17 в. называлась Соборной.



Достопримечательности



Плес. Церковь Варвары Великомученицы.



Презентацию подготовили:

- Качур Иван 4 класс
- Сердюков Максим 4 класс
- Полозуко Сергей 4 класс
- Котова Диана 4 класс

КОНЕЦ





Презентация подготовлена учителем

начальных классов

МОУ СОШ №1

г. Сельцо Брянской обл.

Кондратенко Л.И.