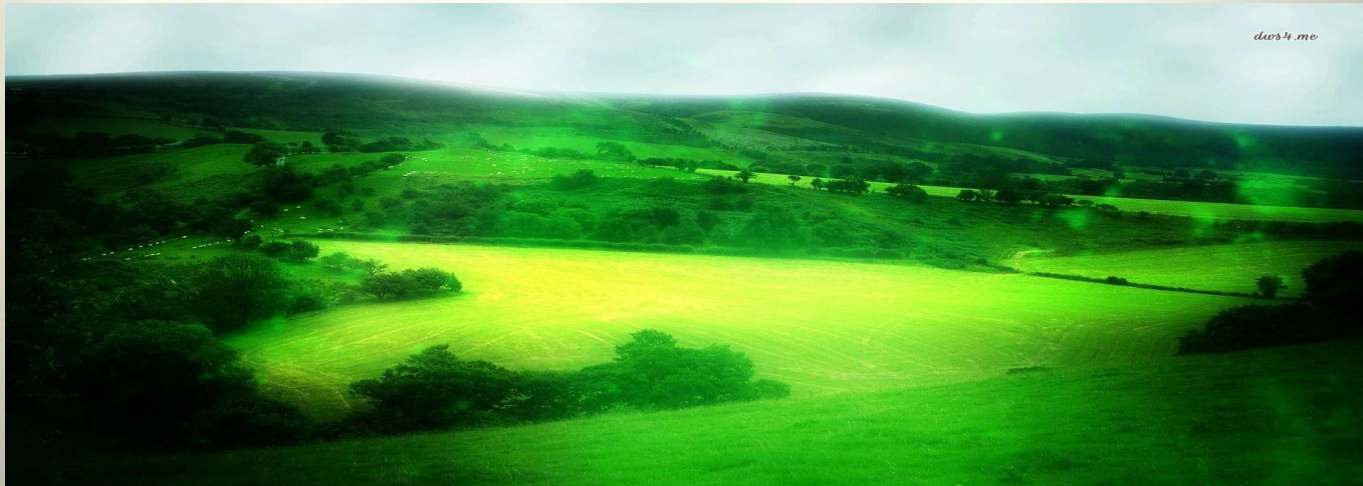


Растительный и животный мир  
Кемеровской области  
презентацию подготовила  
Багаева Надежда Николаевна  
МБОУ «Гимназия 25» г. Кемерово



Кемеровская область имеет континентальный климат.

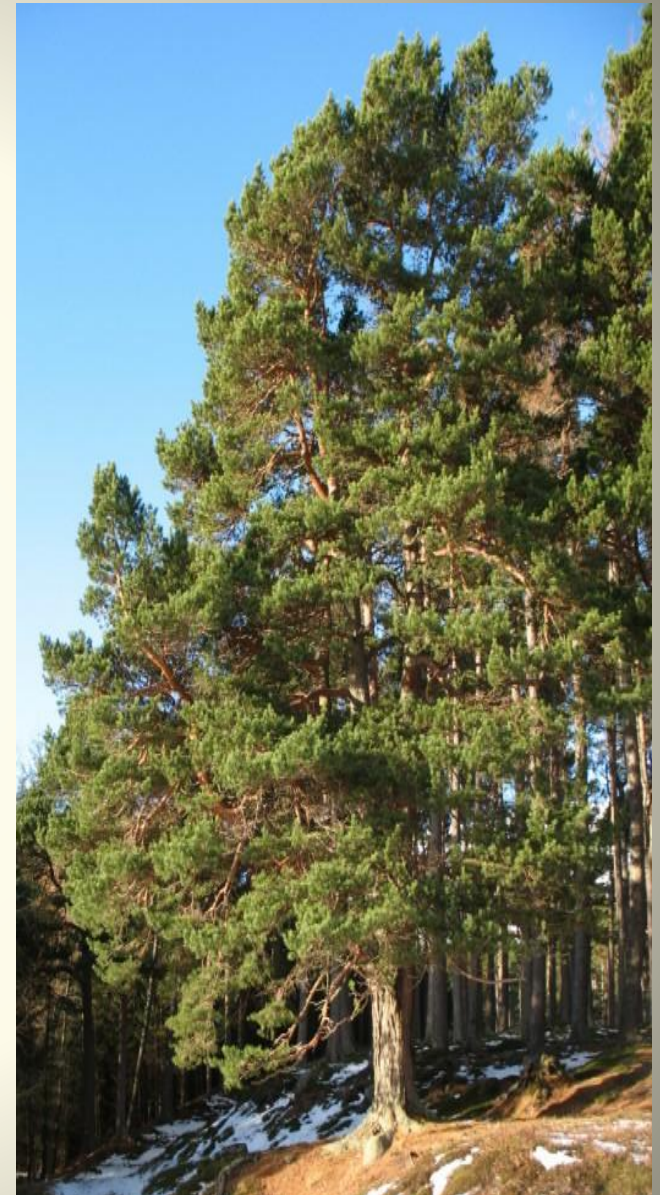
- Почвы Кузбасса: чернозёмы , подзолистые, торфяно-гелеевые и луго-болотные и другие. Меняются и природные зоны от горной тундры до лесостепи и степи. Это всё влияет на разнообразие растительности Кемеровской области.

Основной представитель  
тёмнохвойной тайги – пихта.

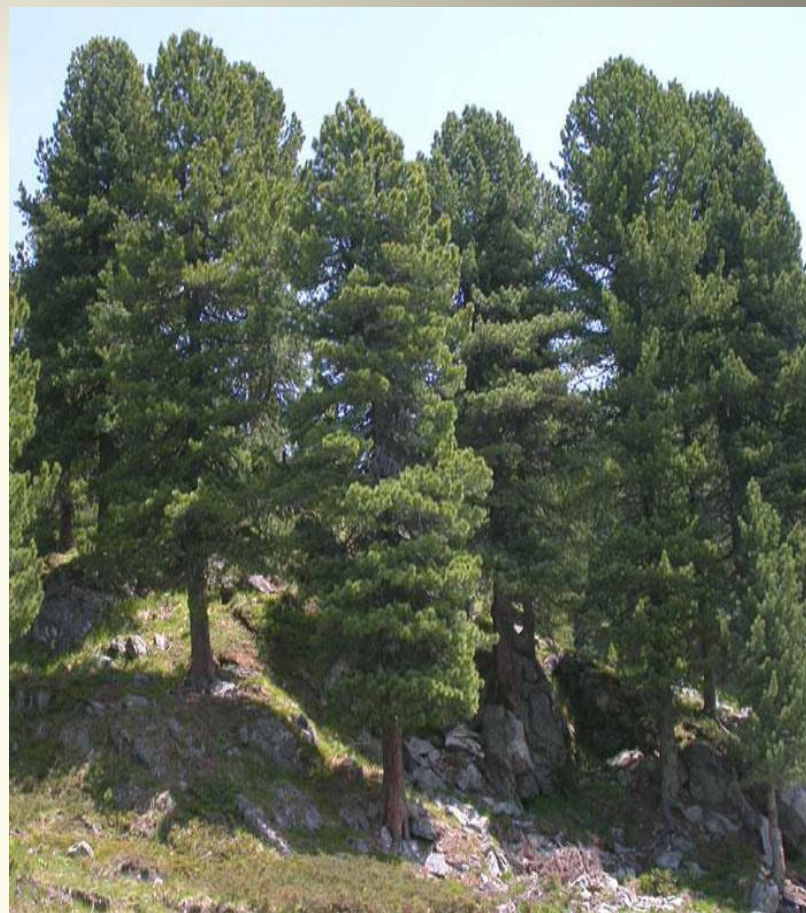
Приспособленность пихты к жизни в глухой тайге удивительна: её хвоинки благодаря своему строению экономно расходуют влагу. Поросль пихты может выживать до 70 лет, имея небольшие размеры. Помимо крепкой древесины, пихта ценится за наличие смол и эфирных масел в коре, стеблях и хвое. Кемеровская область является основным поставщиком пихтового масла. Из которого изготавливают камфару, которая идёт на производство киноплёнки .



Почти во всех районах Кемеровской области можно встретить сосну обыкновенную. Среди стройных сосен, увенчанных вечнозелёными кронами, дышится необыкновенно легко, поэтому в сосновых борах строятся здравницы, турбазы и профилактории. Сосна имеет множество применений: телеграфные столбы, шпалы, смола, целлюлоза. Из сосновой хвои получают витамин А и витамин С и многое другое. Но сосна даёт пищу и животным. Сосновой корой питается глухарь, лось, а сосновыми шишками – белки, бурундуки и птицы.



Особую ценность представляет – кедр. Это дерево может достигать в высоту до 40 метров, а живёт оно до 500 лет и почти всю жизнь, начиная с 30 – 50 лет, плодоносит. Средний возраст кедровых лесов Кузбасса 175 лет. От сосны обыкновенной отличается тем, что хвоинки собраны в пучок по 5 штук и шишки намного крупнее, а орешки не только крупнее, но и обладают прекрасными вкусовыми качествами. Из ореха получают: кедровое молоко, сливки, кедровый жмых. Кедровый орех обеспечивает сытую жизнь многим животным: медведям, бурундукам, белкам, грызунам, глухарям, рябчикам, тетеревам. Кедровка - мелкая птичка не только питается орешками, но и уничтожает вредителей на дереве и участвует в распространении кедра



Лиственница в больших количествах произрастает в северо-восточных предгорьях Кузнецкого Алатау в Тисульском районе. Лиственница на территории России занимает почти половину площади всех российских лесов. В 1960 году в Америке было решено посадить Парк дружбы и от России посадили – лиственницу. Живёт лиственница до 500 лет, но и изделия из лиственницы могут прослужить человеку веками, и они становятся всё прочнее и крепче. Из древесины изготавливают: шпалы, телеграфные столбы, скипидар, канифоль, сургуч, спички, дубильные вещества, эфирное масло и многое другое.



Ель у нас в Кемеровской области распространена довольно хорошо. Её можно встретить по склонам горных лощин и в смешанном лесу , и тайге.

Взрослое еловое дерево – целое богатство. Еловая древесина идёт на лучшие сорта бумаги, искусственный шёлк, шерсть, кожу, спирты, глицерин, пластмассы и многое другое. Из её древесины изготавливают корпуса музыкальных инструментов.



В Горной Шории есть удивительное место, которое сохранилось ещё с третичного периода –это Кузедеевский Липовый остров., который находится под охраной государства. Липа издавна ценится как дерево красивое, душистое, медоносное. Цветки липы используют для лечения простуды. Листья с мелкими побегами отличный корм скоту. Древесина липы используется для художественной резьбы по дереву. Раньше из лыка липы изготовляли лапти. Это привело к истреблению полтора миллиарда молодых лип.





Нет в Кемеровской области уголка, где бы не произрастала берёза. В старину о берёзе пели, как о дереве «об четырёх делах». Первое дело – мир освещать. Второе дело – крик утишать. Третье дело – больных исцелять, а четвёртое дело – чистоту соблюдать. Вот берёза и выполняла в бедных крестьянских избах роль электричества – лучина. Делали дёготь, колёса к телегам, лечила соком, почками, изготовляли банные веники. Она и в наше время находит большое применение – изготовление посуды, мебели, лыж, хоккейных клюшек и многое другое.



# Разнообразны и травы в Кузбассе. Многие из них являются лекарственными.



Разнообразие природных ландшафтов – определяет и разнообразие и богатство животного мира. Самое крупное животное наших лесов это лось. Его высота в холке составляет 2 метра, а в длину до трёх метров. На вид нескладный, но на самом деле очень быстрый и ловкий. Питается корнями растений, корой, ягодами. Находится под охраной государства.



Марал или благородный олень обитает в горных лесах Салаирского кряжа и в Мариинской тайге. Когда –то его поголовье было почти полностью истреблено, но сейчас численность маралов постепенно восстанавливается. Питается марал травами, ягодами, опавшими кедровыми орехами, мхом, побегами молодых растений.

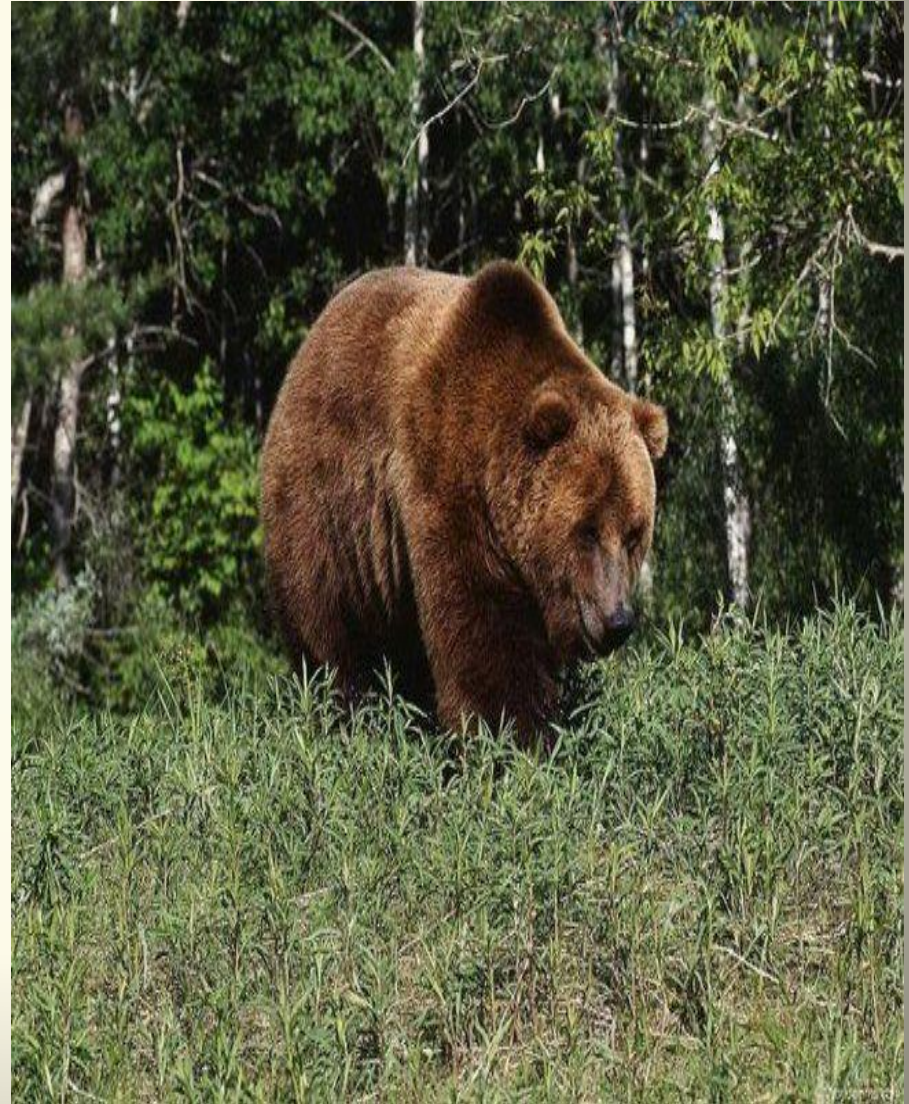


Кабарга обитает на склонах Кузнецкого Алатау, любит крутые скалы поросшие кедровыми, пихтовыми и еловыми лесами.

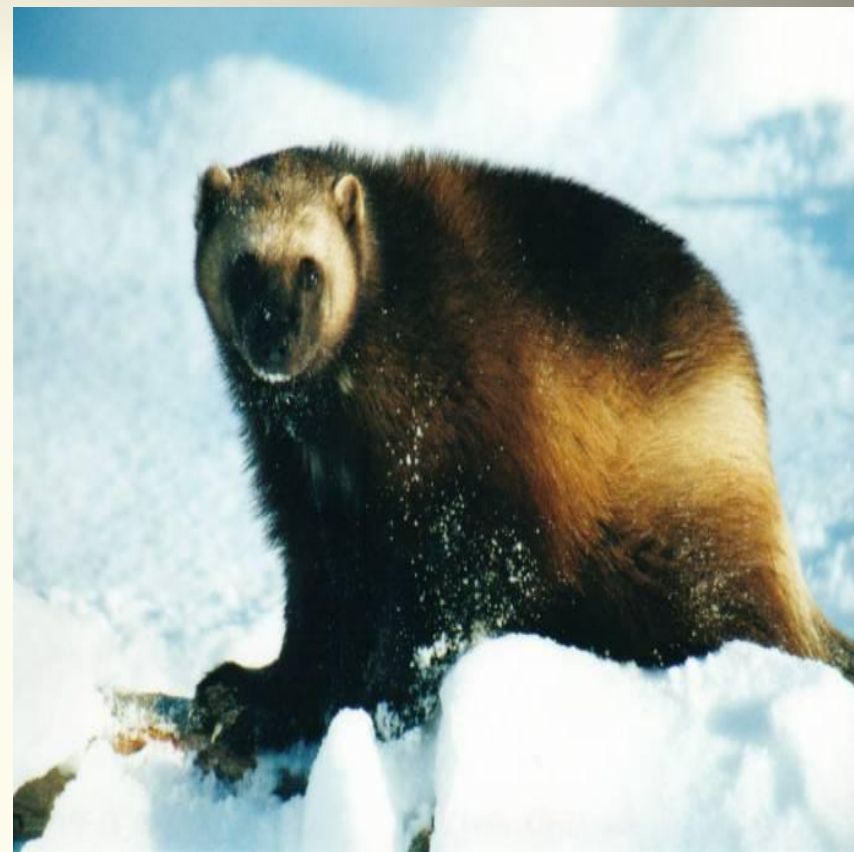
Основная пища кабарги- лишайники и мхи. Кабарга является добычей рыси и волков



Характерный обитатель лесов Кузбасса – бурый медведь. Он предпочитает обитать в тёмнохвойном лесу, где много кедрача и ягодных кустов. Медведь всеяден – он с удовольствием поедает ягоды, орехи, хвощ, клубни растений, нападает на маралов, лосят, разоряет пасеки. Зимой у медведицы появляются один или два медвежонка.



Росомаха - является пушным зверем. Живёт в равнинной и горной тайге. Питается падалью, яйцами птиц, насекомыми, змеями, кедровыми орехами, грибами, ягодами. Тело росомахи как бы сжато с боков, спина выгнута, она немного похожа на молодого медведя. мех росомахи ценится и продаётся за границу.



Рысь – самая крупная кошка , которая обитает в нашей тайге. В нашей области насчитывается около 500 особей. Питается рысь мелкими животными, ловит птиц, разоряет птичьи гнёзда. Рысь ведёт бродячий образ жизни, пробегая за сутки около 15 километров. мех рыси ценится на аукционах.





В Кузбасских лесах водится много мелких животных, многие являются промысловыми: соболь, выдра, горностай, норка.



В таёжной зоне птиц меньше, чем в лиственных лесах, но зато встречаются промысловые птицы, среди которых выделяются рябчик, глухарь и тетерев.



Большую роль в распространении кедра играет небольшая птичка –кедровка. Охраняют тайгу от вредителей леса : дятел, поползень, иволга, козодой, сойка, клесты и другие птицы.



В реках Кемеровской области, где природные условия благоприятны для жизни и развития рыб видовой состав их разнообразен: таймень, ленок, сиг, елец, налим, щука, чебак, язь, окунь, ерши, пескари и другие виды рыб.



1. География Кузбасса. Под редакцией А.И. Ильичёва. Кемеровское книжное издательство , 1994
2. Изображения: Коллекция Яндекс.

Презентацию подготовила учитель  
начальных классов «Гимназии 25» г.  
Кемерово

Багаева Надежда Николаевна

Презентация может быть использована на  
уроках «Краеведения» и в теме: «  
Родной край – часть России» 4 класс