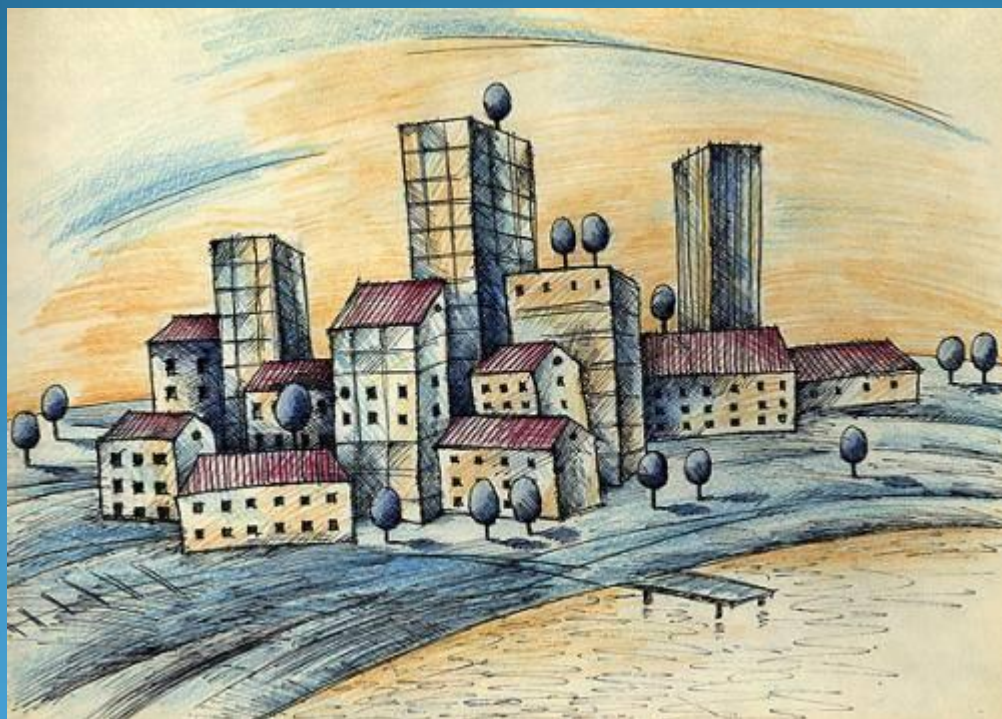


# Размещение и расселение населения России



## **Вспомним:**

- Какова общая численность населения?
- За счет чего она изменяется?
- Представители каких национальностей  
проживают на территории РФ?

# Типы населенных пунктов

Типы городских поселений		Типы сельских поселений			
Города - населенные пункты, с численностью более 12 тыс. чел., 85% трудоспособных заняты не в с/х	Поселки городского типа - населенные пункты, с численностью от 3 тыс. до 12 тыс. чел., 85% трудоспособных заняты не в с/х	Село- численность населения 1-2 тыс. чел.	Аул — населённый пункт сельского типа у тюркских народов.	Станица — административная казачья сельская единица, состоит из одного или нескольких казачьих поселений (хутора, посёлки).	Хутор — населённый пункт крайне маленького размера; отдельная крестьянская усадьба с обособленным хозяйством.

Но количество городского и сельского населения различно.


# Изменение соотношения городского и сельского населения России за сто лет, в процентах

	1897	1926	1939	1959	1970	1979	1989	2001
Все население	100	100	100	100	100	100	100	100
в том числе:								
Городское	14,7	17,7	33,5	52,4	62,3	69,3	73,6	72,9
Сельское	85,3	82,3	66,5	47,6	37,7	30,7	26,4	27,1

Построим диаграмму «Изменение доли городского и сельского населения в процентах, с 1897 по 2001 г.»

По данным первой Всеобщей переписи населения Российской империи, проведенной в 1897 году, менее 15% населения, проживавшего в современных границах России, было городским.

Урбанизация, резко ускорившаяся с начала 1930-х годов, во многом искусственно форсированная, резко изменила это соотношение. К концу 1930-х годов в городских поселениях проживала уже треть россиян, в 1950-х - половина, а по данным последней советской переписи населения 2010 года показали соотношение: 73,1% городское население, 26,9% - сельское.



До 1913 года Россия считалась крупнейшей аграрной страной. В настоящее время преобладает доля городского населения.

Быстрый рост городского населения называется *урбанизацией*.

Первые города на территории России появились в конце IX века. Это Новгород, Псков, Смоленск. Эти города располагались на крупных реках, что позволяло быстрыми темпами осваивать территорию в русле рек Волга, Днепр. В городах появляются первые мануфактурные предприятия, они являлись центрами производства и обмена товарами. Но так как до революции в России почти не было крупных промышленных предприятий, то и доля городского населения была крайне низкой.



***Новгород***



***Псков***

***Смоленск***





Быстрые темпы роста городского населения, начиная с 1930 года, объясняются начавшейся в стране индустриализацией. Гигантские заводы, часто возводившиеся на почти безлюдных местах, требовали огромного количества рабочих рук, которые призывались из деревень и сел. Постепенно жизнь в деревне становилась очень тяжелой. Все средства направлялись на развитие тяжелой промышленности, деревни в то же время облагались непомерными налогами, население мигрировало из деревень в города. В результате почти опустели районы центральной и северной европейской части России.

ГОРОД

промышленный

транспортный

научный центр

город-курорт



## Города различают по людности:

- малые – до 20 тыс. жителей,
  - средние – до 100 тыс. жителей,
  - большие – более 100 тыс. жителей,
  - крупные – более 250 тыс. жителей,
  - крупнейшие – более 500 тыс. жителей
- города-«миллионеры», это города многофункциональные.  
В довоенные годы их было только 2 – Москва и Ленинград.  
В 1987 году их стало 12.

Структура населения России по типам поселений (%).



<b>Место</b>	<b>Город</b>	<b>Население, тыс. чел.</b> (официальные предварительные итоги переписи 2010 года <sup>[1]</sup> )	<b>Изменения в процентах к переписи 2002 года<sup>[2]</sup></b>	<b>Население городских округов, тыс. чел.</b> (текущие данные на 1 января 2011 года <sup>[3]</sup> )
1	Москва	11514,3	113%	11551,9
2	Санкт-Петербург	4848,7	104%	4868,5
3	Новосибирск	1473,7	103%	1475,1
4	Екатеринбург	1350,1	104%	1386,5
5	Нижний Новгород	1250,6	95%	1261,5
6	Самара	1164,9	101%	1166,8
7	Омск	1154,0	102%	1154,0
8	Казань	1143,6	103%	1145,4
9	Челябинск	1130,3	105%	1131,2
10	Ростов-на-Дону	1089,9	102%	1091,5
11	Уфа	1062,3	102%	1074,9
12	Волгоград	1021,2	101%	1020,9

# Проблемы крупных городов:

Экологическое загрязнение.

Жилищная проблема.

Обеспечение водой, продуктами питания.

Сохранение зеленых массивов.

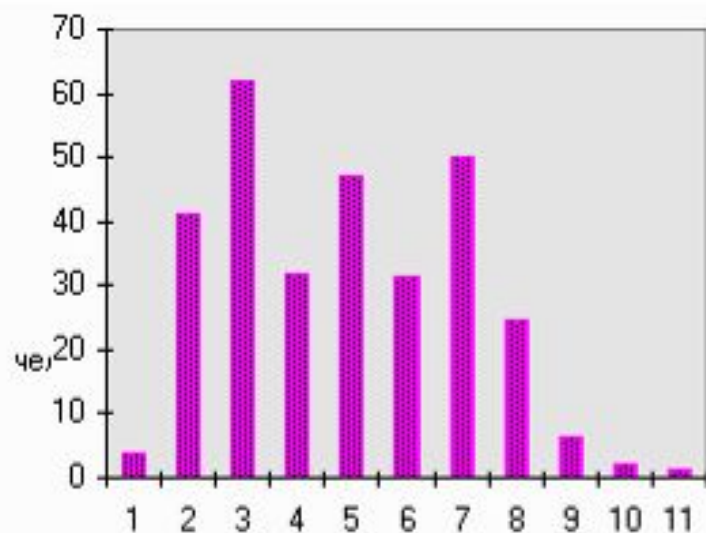


## Расселения сельского населения, факторы, влияющие на него

*Работа с картой атласа.*

- По карте «Плотность населения» установите территории с наиболее высокой и низкой плотностью населения, с большим скоплением городов.
- По картам «Плотность населения», «Климатическая карта» и «Природные зоны» определить закономерность размещения населения по территории РФ.
- Выявить районы трудодефицитные и трудоизбыточные.

**Россия** - страна с очень низкой плотностью населения,  
которая составляет **8,7 чел/км<sup>2</sup>**

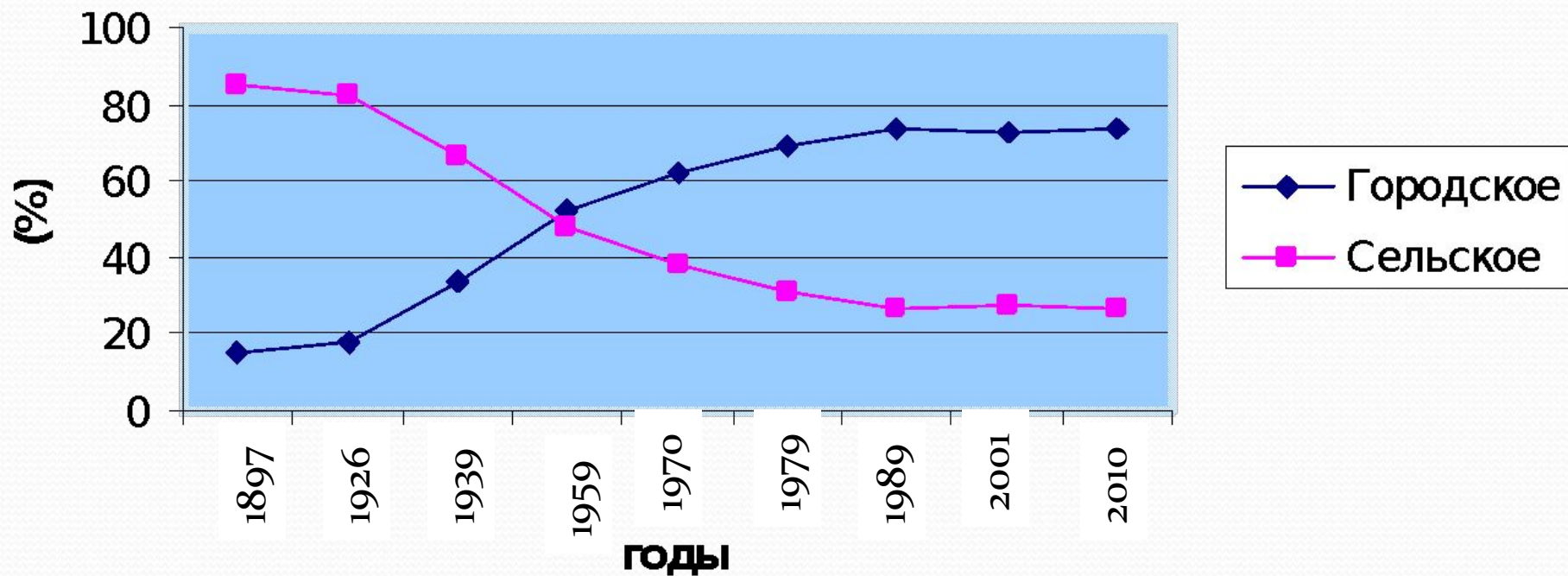


Экономические районы:

1. Северный
2. Северо-Западный
3. Центральный
4. Волго-Вятский
5. Центрально-Черноземный
6. Поволжский
7. Северо-Кавказский
8. Уральский
9. Западно-Сибирский
10. Восточно-Сибирский
11. Дальневосточный

Рис. Плотность населения по экономическим районам России.

## Изменения соотношения городского и сельского населения







**2011 ГОД**