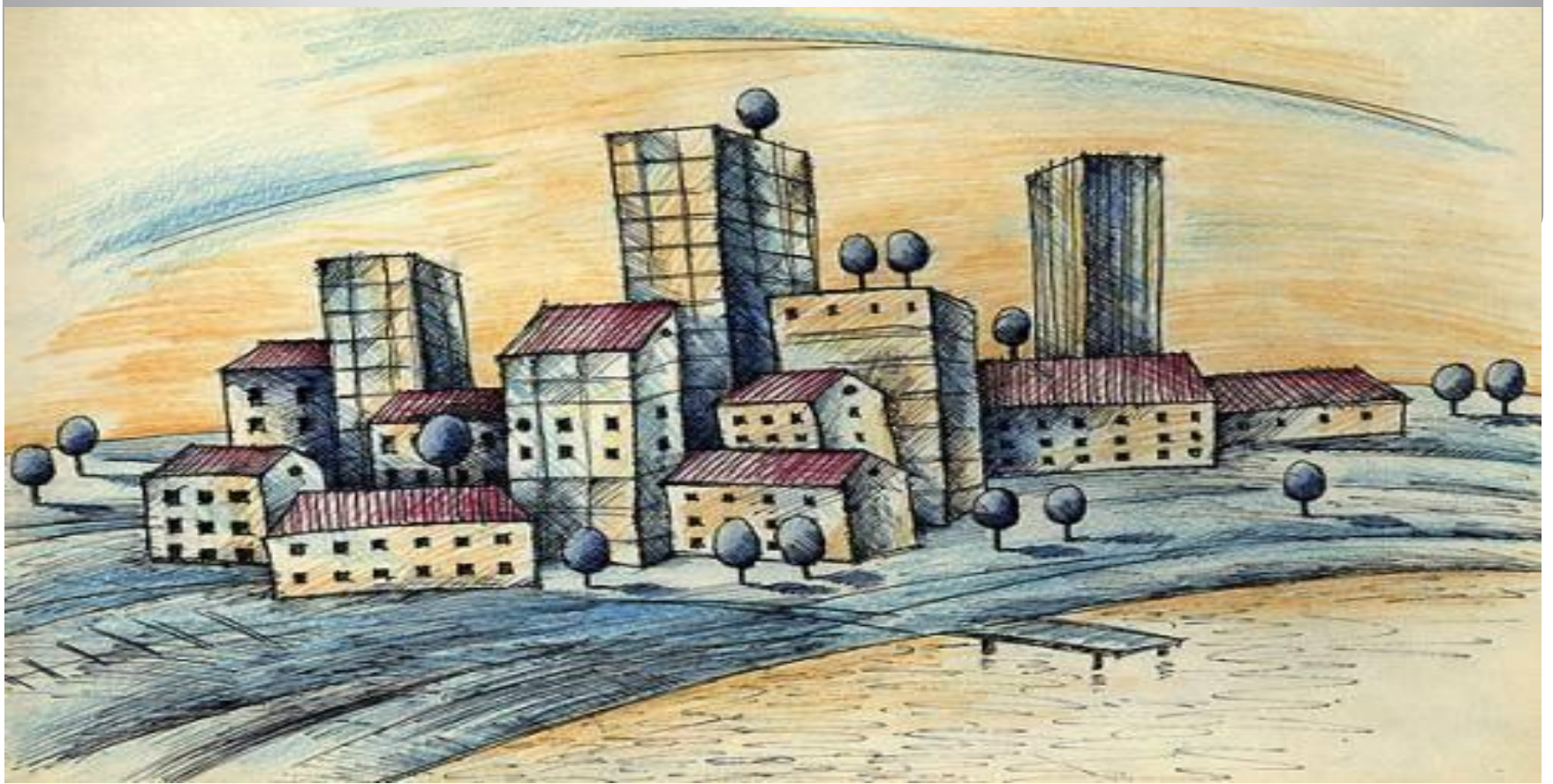


Размещение и расселение населения России



Типы населенных пунктов

| Типы городских поселений | | Типы сельских поселений | | | |
|---|---|--|---|---|---|
| Города - населенные пункты, с численностью более 12 тыс. чел., 85% трудоспособных заняты не в с/х | Поселки городского типа - населенные пункты, с численностью от 3 тыс. до 12 тыс. чел., 85% трудоспособных заняты не в с/х | Село - численность населения 1-2 тыс. чел. | Аул — населённый пункт сельского типа у тюркских народов. | Станица — административная казачья сельская единица, состоит из одного или нескольких казачьих поселений (хутора, посёлки). | Хутор — населённый пункт крайне маленького размера; отдельная крестьянская усадьба с обособленным хозяйством. |

Изменение соотношения городского и сельского населения России за сто лет, в процентах

| | 1897 | 1926 | 1939 | 1959 | 1970 | 1979 | 1989 | 2001 |
|---------------|------|------|------|------|------|------|------|------|
| Все население | 100 | 100 | 100 | 100 | 100 | 100 | 100 | 100 |
| в том числе: | | | | | | | | |
| Городское | 14,7 | 17,7 | 33,5 | 52,4 | 62,3 | 69,3 | 73,6 | 72,9 |
| Сельское | 85,3 | 82,3 | 66,5 | 47,6 | 37,7 | 30,7 | 26,4 | 27,1 |

По данным первой Всеобщей переписи населения Российской империи, проведенной в 1897 году, менее 15% населения, проживавшего в современных границах России, было городским.

Урбанизация, резко ускорившаяся с начала 1930-х годов, во многом искусственно форсированная, резко изменила это соотношение. К концу 1930-х годов в городских поселениях проживала уже треть россиян, в 1950-х - половина, а по данным последней советской переписи населения 2010 года показали соотношение: 73,1% городское население, 26,9% - сельское. До 1913 года Россия считалась крупнейшей аграрной страной. В настоящее время преобладает доля городского населения. Быстрый рост городского населения называется **урбанизацией**.

Первые города на территории России появились в конце IX века. Это Новгород, Псков, Смоленск. Эти города располагались на крупных реках, что позволяло быстрыми темпами осваивать территорию в русле рек Волга, Днепр. В городах появляются первые мануфактурные предприятия, они являлись центрами производства и обмена товарами. Но так как до революции в России почти не было крупных промышленных предприятий, то и доля городского населения была крайне низкой.

Быстрые темпы роста городского населения, начиная с 1930 года, объясняются начавшейся в стране индустриализацией. Гигантские заводы, часто возводившиеся на почти безлюдных местах, требовали огромного количества рабочих рук, которые призывались из деревень и сел.

Постепенно жизнь в деревне становилась очень тяжелой. Все средства направлялись на развитие тяжелой промышленности, деревни в то же время облагались непомерными налогами, население мигрировало из деревень в города. В результате почти опустели районы центральной и северной европейской части России.

Города различают по людности:

- ✓ Малые – до 20 тыс. жителей,
- ✓ Средние – до 100 тыс. жителей,
- ✓ Большие – более 100 тыс. жителей,
- ✓ Крупные – более 250 тыс. жителей,
- ✓ Крупнейшие – более 500 тыс. жителей
- ✓ Города-«миллионеры», это города многофункциональные.

| Место | Город | Население, тыс. чел. (официальные предварительные итоги переписи 2010 года ^[1]) | Изменения в процентах к переписи 2002 года^[2] | Население городских округов, тыс. чел. (текущие данные на 1 января 2011 года ^[3]) |
|--------------|-----------------|--|---|--|
| 1 | Москва | 11514,3 | 113% | 11551,9 |
| 2 | Санкт-Петербург | 4848,7 | 104% | 4868,5 |
| 3 | Новосибирск | 1473,7 | 103% | 1475,1 |
| 4 | Екатеринбург | 1350,1 | 104% | 1386,5 |
| 5 | Нижний Новгород | 1250,6 | 95% | 1261,5 |
| 6 | Самара | 1164,9 | 101% | 1166,8 |
| 7 | Омск | 1154,0 | 102% | 1154,0 |
| 8 | Казань | 1143,6 | 103% | 1145,4 |
| 9 | Челябинск | 1130,3 | 105% | 1131,2 |
| 10 | Ростов-на-Дону | 1089,9 | 102% | 1091,5 |
| 11 | Уфа | 1062,3 | 102% | 1074,9 |
| 12 | Волгоград | 1021,2 | 101% | 1020,9 |

Проблемы крупных городов:

Экологическое загрязнение.

Жилищная проблема.

Обеспечение водой, продуктами питания.

Сохранение зеленых массивов.



**ПРЕЗЕНТАЦИЯ
ОКОНЧЕНА**

**СПАСИБО ЗА
ВНИМАНИЕ :T**

