

Разнообразие животного мира

Автор Молчанова МАРИНА АЛЕКСЕЕВНА,
Учитель МБОУ СОШ № 21
С. Пушкинского
Гулькевичского района
Краснодарского края

**Здорово, брат Барсук!
Хорошо. Мне ли
жаловаться?! У меня
шубка колючая, я от
всякого зверя
защититься могу.
А у тебя как дела?**

**Доброе утро, Ёжик!
Как живёшь?
И мне неплохо
живётся. У меня нора
глубокая, не всякий
зверь может в неё
попасть.**



**Здравствуйте, ребята!
Сегодня мы поведем
вас в лес и
познакомим с нашими
друзьями.**

**В путь,
друзья!**



Природные зоны Краснодарского края

альпийские луга

субальпийские луга

Знаете ли вы, что
нашего края
делится на природные зоны?
Как вы думаете, какие?

горы

леса

лесостепи

степи



Фауна Краснодарского края весьма обширна, но не однородна по численности и распределению. Более 600 видов животных встречается в нашем крае.

Класс птиц насчитывает около 320 видов. Рыбы представлены 163 видами, млекопитающие – 86, рептилии – 21, земноводные – 11 видами.

На территории края наблюдается смешение фауны Средиземноморья, Малой Азии, Ирана, Афганистана, Восточной Европы, Альп, Пиренеев.



Следует назвать животных,
которые одинаково хорошо
чувствуют себя во всех зонах
нашего края. Это лисица,
барсук, ласка, водяная крыса,
серая крыса, домовая мышь,
ёж, многие летучие мыши,
полевой и домовый воробьи,
ворона серая и другие.



Степи

Какие животные населяют степи Краснодарского края?

заяц - русак



суслик



слепыш



мышь



ёж



А КТО ИЗ ЭТИХ
ЖИВОТНЫХ ВАМ
ЗНАКОМ?

крот



полёвка



шакал



Фауна степной зоны под влиянием хозяйственной деятельности человека претерпела существенные изменения. В первоначальном составе животных мир степей сохранился только на небольших участках, не освоенных сельским хозяйством.

Из млекопитающих наиболее многочисленны норные животные и хищники: **полёвка обыкновенная, суслик малый, мышовка степная, мышь полевая, слепыш, лисица**. Попадается здесь **заяц – русак**, а в долинах рек довольно обычна **норка**.

В весенне – летний период в степи много хищных птиц, питающихся грызунами, и насекомоядных.



СУСЛИК



- Распространен в черноземных степях и в лесостепье Европы.
- Селится как колониями, так и в одиночных норах.
- Активен преимущественно в утренние и вечерние часы. В рационе преобладают злаки: овсяница, ковыли, овсюги и мятлики.
- Среднее число детенышей в помете 6-7.
- Залегает в спячку с августа до конца сентября.

КРОТ ЕВРОПЕЙСКИЙ



- Крот обыкновенный широко распространен на большой территории РФ. В пределах европейской части России он обитает в лесной и лесостепной зонах
- На Кавказе и в Закавказье он распространен повсеместно в предгорьях и в горах.
- Крот обыкновенный - небольшое животное из отряда насекомоядных. Его длина вместе с хвостом не превышает двадцати сантиметров, а вес - от восьмидесяти до ста граммов
- Крот живет неглубоко под землей. Обычно его ходы расположены близко от поверхности, всего на 20-30 см и реже на 70 см. Протяженность ходов бывает от нескольких метров до двух километров
- Крот очень прожорлив. Питается он дождевыми червями, личинками майских жуков, чем приносит большую пользу лесным массивам
- Детеныши появляются на свет голыми и беспомощными, самка вскармливает их молоком около месяца

ГИГАНТСКИЙ СЛЕПЫШ



- Зверек массой до 0,7 кг и длиной тела 25 см (хвост - 4 см), обитающий только на территории нашей страны в глинистой и песчаной полупустыне, при этом предпочитая увлажненные места
- Гнездовья находятся на глубине 0,9 м и на поверхность земли они не выходят
- Активен круглый год
- Самка приносит 2-3 детеныша
- Питается подземными частями растений (корневища, луковицы, клубни)



ШАКАЛ АЗИАТСКИЙ, ИЛИ ОБЫКНОВЕННЫЙ



- Шакал азиатский, или обыкновенный, наиболее широко распространен. В некоторых местностях России его зовут чекалкой.
- По внешнему виду шакал похож на мелкого волка или койота.
- Длина тела у него 71-85 см, хвоста - 20-36 см, высота в плечах 45-50 см, масса от 7 до 13 кг
- Шакал предпочитает густые заросли кустарников и тростника на равнинах, около рек, озер и морей. Реже он встречается в предгорьях, не поднимаясь выше 1000 м над уровнем моря; очень часто живет вблизи населенных пунктов
- Питается шакал самой разнообразной пищей, преимущественно мелкими зверьками и птицами, а также ящерицами, змеями, лягушками, рыбой, саранчой, жуками, улитками и т. п. Важную роль в его питании играют падаль, остатки добычи крупных хищников, всевозможные отбросы. Шакал ест много плодов и ягод, в том числе виноград, арбузы, дыни, луковицы растений, корни дикого сахарного тростника



Лесостепи

В лесостепи распространены животные, характерные для степной и горно – лесной зоны Предкавказья. Обычными являются **обыкновенная белозубка, степной хорь, полевая мышь, кавказский крот, лесная куница, соня – полчок и лесная соня, кабан, косуля.**

Из птиц наиболее многочисленны и разнообразны по видовому составу **синицы, славки, вьюрки, дрозды.** Встречаются **лунь, пустельга, ворон, сойка.**



ЗАЯЦ – РУСАК



- Русак - степное животное, распространявшееся в степных областях Европы, Передней и Малой Азии и Северной Африки
- Болот русак определенно избегает. В горах он распространен повсюду, за исключением больших массивов леса
- Русак любит открытые места и селится преимущественно в степях, полях, особенно если там есть заросли бурьянов, густой травы или куртины кустарников. Встречается на хлебных полях, луговых поймах
- Наиболее охотно он ест побеги и кору ивы, клена, вяза, раkitника, а также яблонь и груш. Этим русаки естественно вредят садам, но борьба с ними не представляет труда
- Нередко русака, закопавшегося в снег, полностью заносит снегом, и велико бывает удивление охотника, набредшего на место, где лежит заяц, когда он выскакивает буквально у самых ног, из-под казавшейся девственной пелены снега, где ничто не выдавало присутствие «косого»



ЁЖ ОБЫКНОВЕННЫЙ



- Еж предпочитает открытые леса и травянистые равнины, кустарник, песчаную местность и парки
- Еж всеяден, питается беспозвоночными, предпочитая земляных червей, слизней и улиток
- Поедает лягушек, мелких рептилий, птенцов, мышей, падаль, птичьи яйца, желуди и ягоды
- У ежа 5000 иголок

ЕНОТ



- Енот относится к семейству енотовых. Они славятся проворством и ловкостью. Не испытывают страха перед людьми, смело приближаются к их жилищам. Умело открывают двери и преодолевают другие преграды.
- Для всех енотовых характерно наличие темных колец на длинном хвосте и темная маска на морде.
- Эти животные ведут древесный образ жизни. Им характерны короткие когти, а передние лапы очень ловкие и чувствительные, способные выполнять множество мелких движений.
- Еноты всеядны. Они охотно поедают плоды, корневища, побеги и семена растений, насекомых и других мелких беспозвоночных, а также птиц, земноводных и пресмыкающихся. Еноты находят и ловят добычу (ракообразных, рыбу и других мелких животных), ловко орудуя на мелководье своими подвижными передними лапами.

БАРСУК



- Характерными местами обитания барсука обыкновенного являются сухие, возвышенные участки на опушках леса, с густым подлеском, кустарниками и крупностебельными травами; в открытых местах - заросшие глухие овраги и задернелые балки; в горах - ущелья и каменистые осыпи.
- Зверь живет в норе, которую в большинстве случаев роет самостоятельно при помощи передних лап, на которых имеются крупные копательные когти. Нора у барсука сравнительно большая. От входа она наклонно или вертикально углубляется на 2-3 м от поверхности почвы. Общая протяженность старой норы часто превышает 20 м.
- Барсук ведет ночной образ жизни
- У него хорошо развиты обоняние и слух и слабее - зрение
- Он ест разные корни и корневища, которые легко выкапывает сильными лапами, отыскивает в земле и в гнилых пнях разных и червей, ест улиток, слизняков, ловит лягушек, мелких грызунов, иногда добывает маленьких зайчат, затаившихся в траве, и поедает все, что находит съедобное

ХОРЬ ТЁМНЫЙ



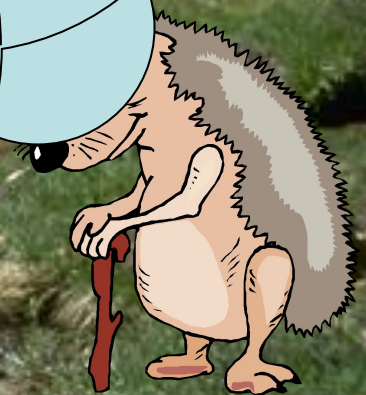
- Чёрные хорьки не превышают в длину 48 см, хвост-17 см, масса - 1,5 кг.
- Основу питания у черного хорька составляют полевки и мыши. Кроме того, чёрный хорек часто ловит лягушек, жаб, отчасти диких и домашних птиц, а иногда и кроликов



Лес

Для лесных районов нижнего и среднего горного пояса характерны животные, обитающие в лесах Восточной Европы: **медведь, барсук, лесная куница, мышь лесная, ёж обыкновенный**. Восстановлен наш самый крупный лесной зверь – **зубр**. Широко представлены птицы и рептилии. Нескончаемые песни **иволги и зябликов, пеночек и славок, перестук дятлов** и трескотня **соек и дроздов** – всё это очень оживляет лесные пейзажи.

На скалистых осыпях и обочинах дорог, на старых пнях и больших камнях можно увидеть **скальную и кавказскую ящериц, кавказскую гадюку, обыкновенного и водяного ужей**. Из земноводных обитают **тритоны, квакша, кавказская крестовка** и др.



БЕЛКА



- Белка очень распространенный, широко известный грызун из семейства беличьих. Это некрупный, очень подвижный и деятельный зверек. Длина ее тела равна 20-27 см
- Белка - типичный лесной зверек; вся ее жизнь проходит в древесных насаждениях
- Наиболее обычными местами обитания белки служат хвойные леса, из которых предпочитают лиственные, еловые и кедровые
- Белка питается желудями, лесными орехами, семенами липы и другими кормами. Иногда она собирает в одно место по 10-15 кг орехов. Поедает она и животные корма: птичьи яйца, птенцов в гнездах, различных личинок и насекомых
- При отсутствии подходящего дупла белка устраивает гнездо (гайно), где на свет появляются 2 – 4 детёныша

БУРУНДУК



- Длина тела его 14 – 15 см, длина пушистого хвоста 9 – 10 см. На спине и боках характерные для всех бурундуков 5 продольных темных полос на светло-сером или рыжеватом фоне
- Живут бурундуки в лесах хвойных, смешанных и лиственных, предпочитая опушки, осветленные участки, ветровалы и захламлиения
- Бурундуки хорошо лазают по деревьям, но в случае тревоги прячутся в своих подземных или наземных убежищах
- Питаются бурундуки семенами, в хвойных лесах предпочитают семена хвойных деревьев. Едят бурундуки также ягоды, грибы, лишайники, насекомых и других беспозвоночных. На зиму запасают до 5 кг отборных семян
- В единственном в году приплоде бывает от 2 до 10 (обычно 4-6) детенышей

КОСУЛЯ



- Из обитающих на Кубани это самый маленький олень. Длина его тела 110 – 120 см, а высота в холке около 70 см
- Очень лёгкое и стройное животное, живёт в рощах, островных лесах, небольших урочищах, на опушках
- Питается травянистой растительностью, поедает жёлуди, грибы, ягоды
- Страшным врагом косули является волк, опасны рысь, лисица, шакал
- Одна самка приносит до 4 детенышей. У новорожденных яркая рыжая окраска с яркими белыми пятнами, что делает их незаметными среди растительности
- В крае насчитывается около 5 тысяч косуль

ОЛЕНЬ ПЯТНИСТЫЙ



- Это очень подвижный, лёгкий, стройный зверь с пятнистой рыжеватой окраской шёрстного покрова в летний период. Зимой пятнистость исчезает
- Питание этого оленя весьма разнообразно. Деревья, кустраники, злаки, осоки, хвощи, бобовые, разнотравье, побеги дуба, ясеня, клёна, осины, орешки бука и желуди – всё поедается этими животными
- Днём олени скрываются в чаще леса
- Телёнок рождается массой около 5 – 6 кг и уже через сутки может самостоятельно следовать за матерью

ОЛЕНЬ БЛАГОРОДНЫЙ



- Места обитания оленя чрезвычайно разнообразны: от таежных до широколиственных и субтропических лесов, от кустарниковых зарослей по берегам пустынных рек до альпийского пояса гор
- На Кавказе в летнее время оленей чаще всего можно встретить в верхней части лесного пояса, где много высокотравных полей
- Очень большое значение в питании оленей имеют желуди, которые они используют осенью и зимой, если могут достать их из-под снега. Охотно поедают буковые орешки, каштаны, кедровые орехи, семена липы, орехи лещины, а также груши, яблоки и другие плоды деревьев и ягоды
- Из древесно-кустарниковых растений олени поедают дуб, ясень, клен, бук, осину, липу, рябину, иву, бересклет, калину, плющ, омелу и др. Едят листья, почки, побеги, грызут кору
- Они хорошо плавают, и известны случаи, когда они переплывали широкие и бурные реки
- Родится один – два олененка. Первые дни олененок больше лежит затаившись и встает лишь для того, чтобы сосать мать. Яркая пятнистая окраска хорошо маскирует малыша

КОШКА ЛЕСНАЯ



- Кошка лесная, иногда называемая европейской, или дикой, по внешнему виду, особенно по окраске, похожа на обыкновенную серую домашнюю кошку
- Лесная кошка живет преимущественно в смешанных низменных и горных лесах до высоты 1500-2000 м, реже - в зарослях кустарников и тростника
- Для убежищ дикая кошка использует – дупла, расщелины скал, старые норы барсуков и лисиц. Охотится обычно по ночам
- Молодые котята (3-8) появляются в апреле - мае. Прозревают они на 9 – 11 – й день, выкармливаются молоком в течение четырех месяцев. Самки ревностно пестуют свое потомство, но тем не менее многие котята погибают в первые месяцы жизни

РЫСЬ



- Рысь - крупный зверь из семейства кошек, это сильный и опасный хищник
- Рысь очень осторожное ночное животное. У нее хорошо развит слух, благодаря этому она улавливает самые незначительные шорохи и звуки
- Она питается почти исключительно парным мясом, добывая разных мелких зверей и птиц
- Основой ее питания во многих районах являются зайцы и боровая птица: рябчики, тетерева и глухари
- Никогда не съедает добычу сразу, а сначала поиграет с ней, как кошка с мышью
- Для отдыха она располагается под сваленными большими деревьями, в больших дуплах или в других укрытиях, а иногда на толстых ветках деревьев, замаскировавшись в густой листве
- Котята рождаются слепыми и глухими. Самка по-кошачьи заботлива к своим детенышам, она часто кормит их молоком, облизывает, устраняя посторонние запахи

БУРЫЙ МЕДВЕДЬ



- Семейство медвежьих объединяет самых крупных хищных млекопитающих, среди которых выделяется бурый медведь, который, поднявшись на задние лапы, достигает высоты 3,5 м.
- Бурый медведь освоил самые разнообразные места обитания.
- В отличие от большинства хищников, медведи питаются в основном растительной пищей.
- Зимнее время, когда кормов становится мало, медведи проводят в заранее подготовленных берлогах, выкопанных у подножия холмов или в зарослях кустарника. Спячка может длиться до 6 месяцев.
- В берлогах у медведиц появляется потомство – 2 – 3 медвежонка, размером с котёнка, которых медведица вскармливает молоком

ЗУБР



- Эти крупные животные ещё в конце XIX века были на кубанской земле обычными животными, а к 1924 г. на Кавказе сохранилось менее 10 особей.
- Зубры – могучие лесные жители. Зубры достигают в длину 3,5м, а высоты в холке – 2 м. Масса такого гиганта около одной тонны
- В естественных условиях они обитали в Краснодарском крае по лесам верховьев Кубани и Лабы.
- Летом и осенью зубры держатся в сырых районах леса, неподалёку от речек и ручьёв, в зимнее время переходят в вышерасположенный лес.
- Пищей им служит травянистая растительность, поедают кору деревьев, побеги, лишайники
- Телята зубра очень похожи на телят домашней коровы
- В крае насчитывают более 1100 голов этих животных

Горы

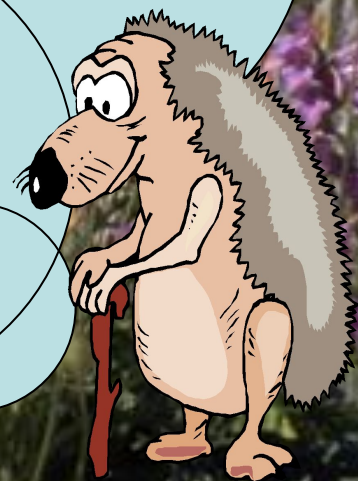
В высокогорном буковом лесу почти всегда влажно и прохладно. Только изредка нарушают тишину случайно залетевшие **снегири** и **гаички**, а более уверенно чувствуют себя **черноголовый поползень** и **чёрный дятел**.



Субальпийские и альпийские луга

Животный мир субальпийских и альпийских лугов представлен значительным количеством животных, встречающихся только на Кавказе: **кавказская мышовка, прометеева полёвка, предкавказский хомяк, кубанский тур.** Не так давно здесь обитал **переднеазиатский леопард.** Обычными являются **волк, лисица, летучие мыши, барсук, ласка, серна, зайцы, кабан, косуля, олень.**

Из 30 видов гнездящихся птиц наиболее характерными являются **кавказский тетерев, улар, белоголовый сип, гриф, ворон, бородач.** Привычны здесь **горный конёк, альпийская галка, пёстрый каменный дрозд.**

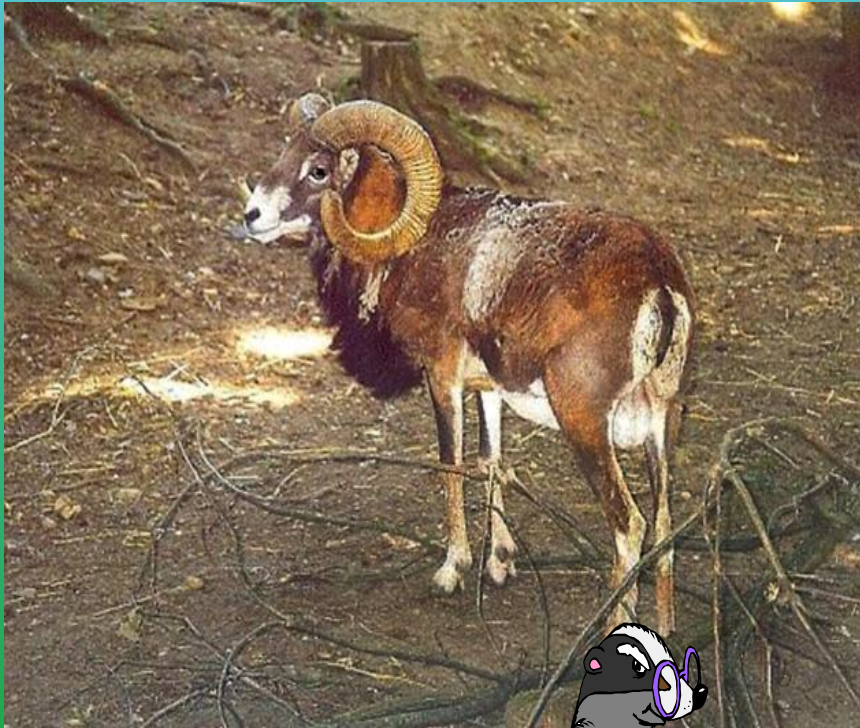


ВОЛК



- Волки относятся к семейству волчьих. Они славятся не столько способностью развивать высокую скорость, сколько большой выносливостью, а также сложным и пластичным поведением, благодаря которому легко приспосабливаются к окружающей среде.
- У всех представителей волчьих стройное телосложение, относительно длинные ноги и длинный пушистый хвост.
- Питаются оленями, баранами, а также рыбой, падалью и пищевыми отбросами вокруг человеческих поселений.
- Они великолепно бегают, развивая скорость до 65 км/ч, и нередко догоняют зайцев.
- Звери часто воют по ночам, объявляя соседям, что территория занята.
- В укромном логове у самок рождаются от 6 до 18 щенков.

ГОРНЫЙ БАРАН, или АРХАР



- Горный баран - очень красивое, стройное животное, легкого сложения, на высоких ногах, с тонкой шеей и высоко поставленной головой. Рога красиво изогнутые, иногда очень большие
- В скалах они находят убежище от врагов
- Кормятся бараны главным образом травянистой растительностью, отдавая предпочтение злакам. Реже поедают листья и ветви караганы, миндаля, фисташки и других кустарников и деревьев
- Основной враг горного барана - волк

ПРОВЕРЬ СЕБЯ

Ребята,
выполните
задание на
карточках!

Желаю удачи!



Вот и подошло
к концу наше
путешествие. До
новых встреч,
друзья!

До свидания,
ребята!

