

**МИНИСТЕРСТВО ОБРАЗОВАНИЯ РЕСПУБЛИКИ БЕЛАРУСЬ**  
**БЕЛОРУССКИЙ ГОСУДАРСТВЕННЫЙ УНИВЕРСИТЕТ**  
Кафедра экономической географии зарубежных стран  
Специальность «География»

# Региональные гендерные диспропорции Республики Беларусь

*«Все люди мира имеют  
одинаковые права на пользование  
естественными благами мира и  
одинаковые права на уважение».*

*Л.Н. Толстой*



Студентки 4 курса 1 группы  
Шпетной Н. В.  
Научный руководитель  
доцент Фокеева Людмила  
Владимировна

**Цель работы** заключается в выявлении и изучении региональных гендерных диспропорций Беларуси, для разработки структурных моделей регионов, а также предложения мер, направленных на сглаживание гендерной асимметрии.

**Для достижения поставленной цели потребовалось решить следующие задачи:**

- ✓ изучить теоретические подходы к исследованию гендерной структуры и основные направления гендерного анализа;
- ✓ выявить и проанализировать экономико-географические факторы динамики гендерной структуры населения Беларуси во второй половине XX – начале XXI вв.;
- ✓ проследить характер динамики гендерной структуры населения Беларуси за период 2000 – 2012 гг.;
- ✓ проанализировать сводные таблицы государственной статистической отчетности, включающие статистические данные по показателям здоровья и долголетия;
- ✓ структурировать население регионов Беларуси по уровню образования с дифференциацией по полу;
- ✓ рассчитать индекс гендерного равенства по уровню доходов населения Беларуси за период 2000 – 2012 гг.;
- ✓ изучить основные индикаторы региональных рынков труда, систематизированные по регионам Республики Беларусь за 2000, 2005, 2010, 2012 гг.;
- ✓ выявить пространственно-временные закономерности гендерных диспропорций населения Беларуси за 2000 – 2012 гг.



Рисунок 1. Система методов для экономико-географического исследования гендерных диспропорций [сост. авт.]

# ЭКОНОМИКО-ГЕОГРАФИЧЕСКИЕ ФАКТОРЫ ДИНАМИКИ ГЕНДЕРНОЙ СТРУКТУРЫ НАСЕЛЕНИЯ БЕЛАРУСИ ВО ВТОРОЙ ПОЛОВИНЕ XX – НАЧАЛЕ XXI ВВ.

*демографические*

*экономические*

*социальные*

*историко-политические*

*экологические*

# Гендерные диспропорции в Республике Беларусь

**Гендерная диспропорция** – это неравное число мужчин и женщин в группе, организации, обществе и органах управления.

## Для справки

Численность женщин в республике на 1 января 2012 г. составила 5 млн. 66 тыс. человек, или 53,5% общей численности населения. В городах и городских поселениях проживает 75% женщин, в сельских населенных пунктах – 25%.

На 1000 мужчин в среднем приходится 1151 женщина, в том числе в городской местности – 1162 женщины, в сельской местности – 1116 женщин.



24.05.2017



Численность обучающихся женщин преобладает над численностью обучающихся мужчин.

Так, в 2012 – 2013 гг. численность обучающихся **женщин** в республике составляет **51%** от общей численности обучающихся, численность обучающихся **мужчин** – **49%**.

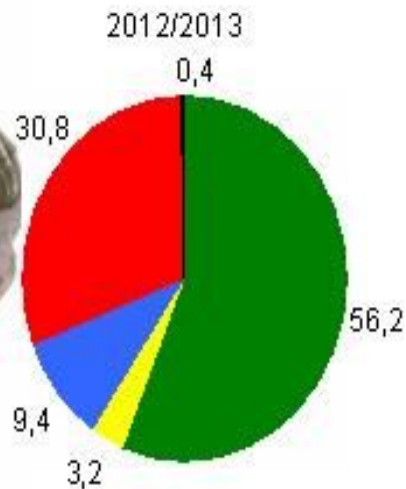
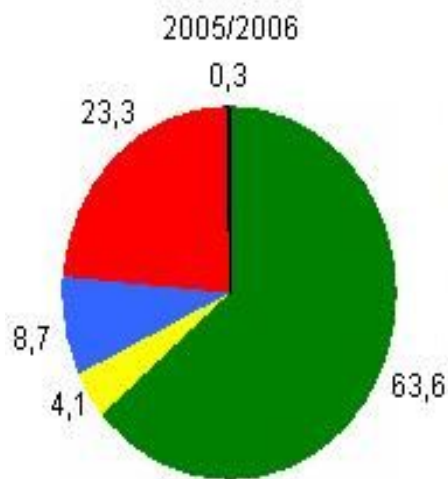
В учреждениях общего среднего образования, как и в прежние годы, доля девочек среди школьников меньше чем мальчиков (соответственно 49% и 51%).

В учреждениях профессионально-технического образования девушки составляют третью часть всех обучающихся (33%).

В учреждениях среднего специального образования в 2012 – 2013 гг. достигнут паритет между обучающимися девушками и юношами (на них приходится по ½).

Стабильно высоким остается удельный вес девушек среди студентов высших учебных заведений – 58%.

В настоящее время в аспирантуре обучается 3 044 женщины (56% от общей численности аспирантов), в докторантуре – 93 женщины (43%).



Женская занятость в республике характеризуется относительно высокой долей работающих женщин в сфере услуг (63 – 82%), меньшей – в производственных отраслях (16 – 45%). Относительно низкой остается доля женщин в сфере малого бизнеса и предпринимательства.



24.05.2017

Среди руководителей (первых лиц) республиканских органов государственного управления и их заместителей женщин – 19,6%. Женщины - государственные служащие всех уровней управления составляют 67,4%.



**Лидия Михайловна Ермошина**

белорусский  
государственный деятель, член  
и председатель Центральной  
комиссии по выборам и  
проведению республиканских  
референдумов Республики  
Беларусь



**Надежда Андреевна Ермакова**

белорусский  
государственный деятель,  
председатель правления  
Национального банка  
Республики Беларусь с 27  
июля 2011 года.



**Марианна Акиндиновна  
Щёткина**

белорусский государственный  
деятель, министр труда и социальной  
защиты Республики Беларусь



Группировка видов экономической деятельности населения Республики Беларусь по уровню гендерного равенства, 2012 г.

[сост. авт. по материалам таблицы 1, приложение А]

Уровень гендерного равенства по уровню доходов*	Вид экономической деятельности
высокий (более 90%)	сельское хозяйство, охота и лесное хозяйство
выше среднего (80-90%)	производство и распределение электроэнергии, газа и воды; строительство; торговля; ремонт автомобилей, бытовых изделий и предметов личного пользования; государственное управление; образование; здравоохранение и предоставление социальных услуг
средний (70-80%)	рыболовство, рыбоводство; горнодобывающая промышленность; обрабатывающая промышленность; гостиницы и рестораны; транспорт и связь; финансовая деятельность
ниже среднего (60-70%)	операции с недвижимым имуществом, аренда и предоставление услуг потребителям; предоставление коммунальных, социальных и персональных услуг
низкий (менее 60%)	отдельные подотрасли: <ul style="list-style-type: none"> <li>• деятельность, связанная с вычислительной техникой (отрасль - операции с недвижимым имуществом, аренда и предоставление услуг потребителям);</li> <li>• деятельность воздушного транспорта (отрасль - транспорт и связь)</li> </ul>

\* Отношение номинальной начисленной среднемесячной заработной платы женщин к заработной плате мужчин, %

24.05.2017

# Пространственно-временные закономерности гендерных диспропорций населения Беларуси

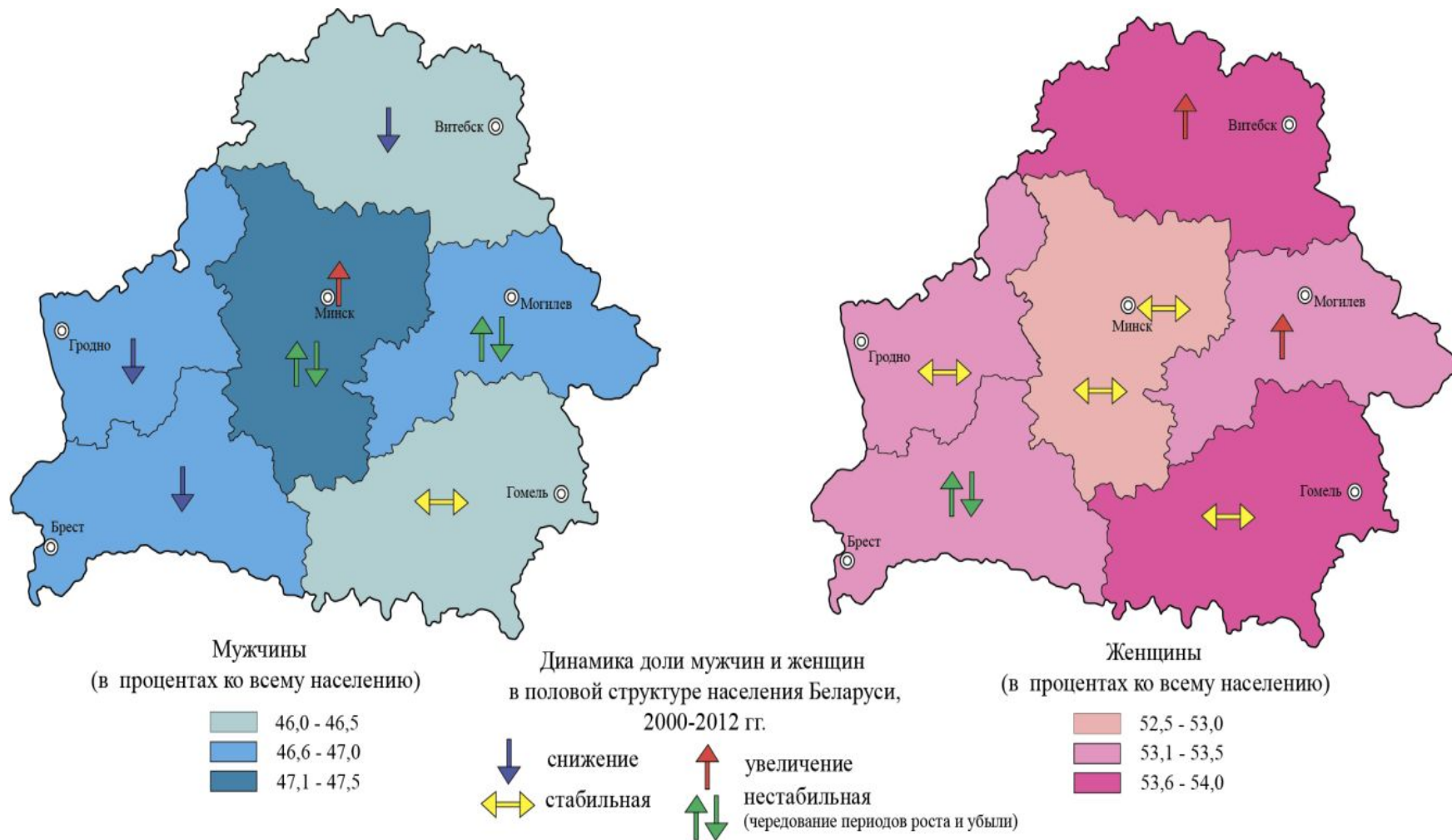
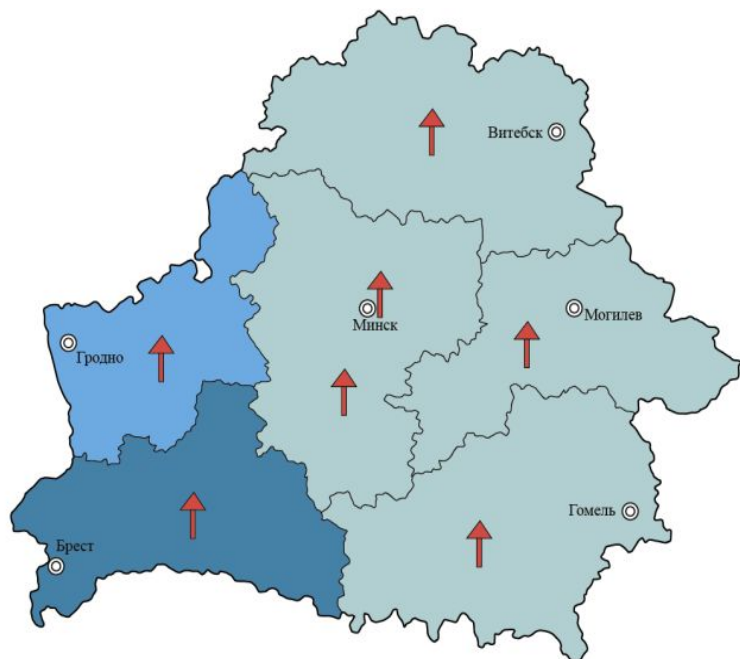
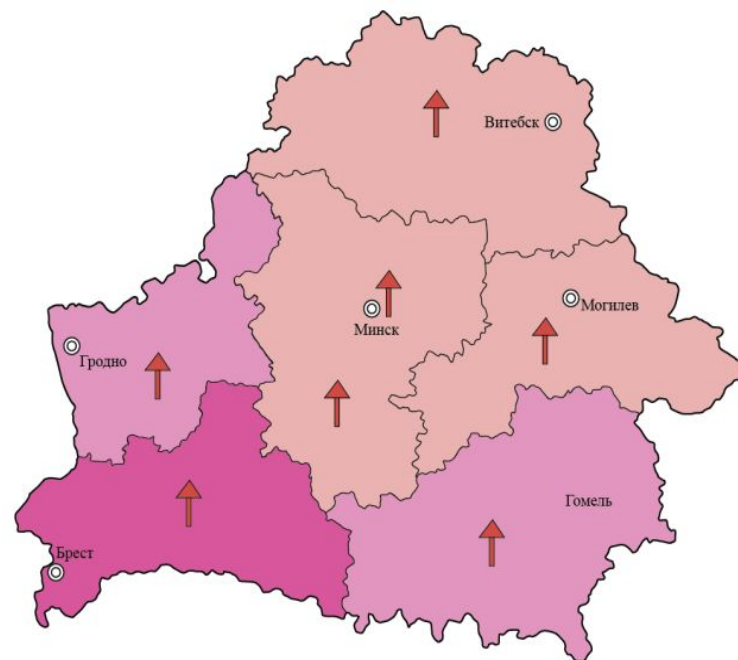
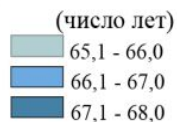


Рисунок 2. Региональные особенности половой структуры населения Беларуси, 2000 – 2012 г., % [сост. авт.]



Ожидаемая продолжительность жизни мужчин, 2012 г.



Ожидаемая продолжительность жизни женщин, 2012 г.

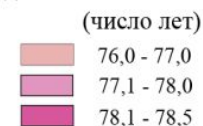
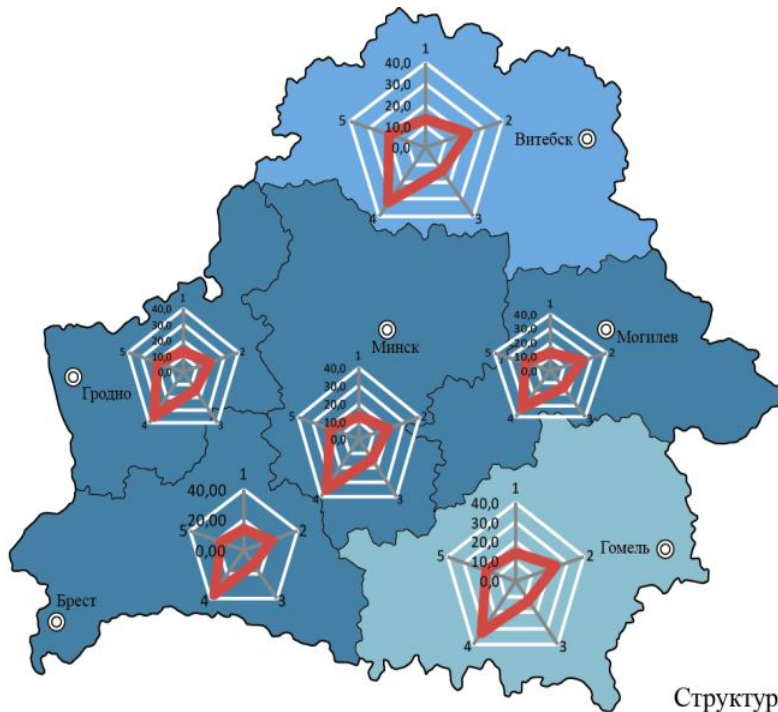


Рисунок 3. Региональная динамика ожидаемой продолжительности жизни населения Беларуси, 2000 – 2012 гг., число лет [сост. авт.]



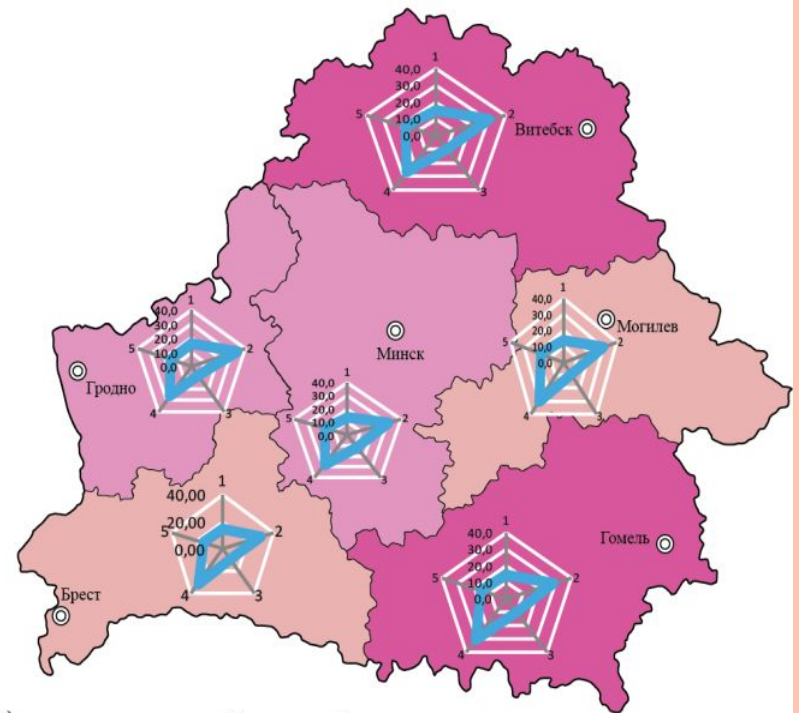
Уровень образования мужчин  
(по данным переписи 2009 г.),%

- 45,0 - 45,5
- 45,6 - 46,0
- более 46,0

Структура образования  
(по данным переписи 2009 г.)



- 1- высшее профессиональное;
- 2- среднее профессиональное;
- 3- начальное профессиональное;
- 4- среднее общее;
- 5- общее базовое



Уровень образования женщин  
(по данным переписи 2009 г.),%

- 53,0 - 53,5
- 53,6 - 54,0
- более 54,0

Рисунок 4. Структура населения регионов Беларуси по уровню образования с дифференциацией по полу, 2009 г., % [сост. авт.]



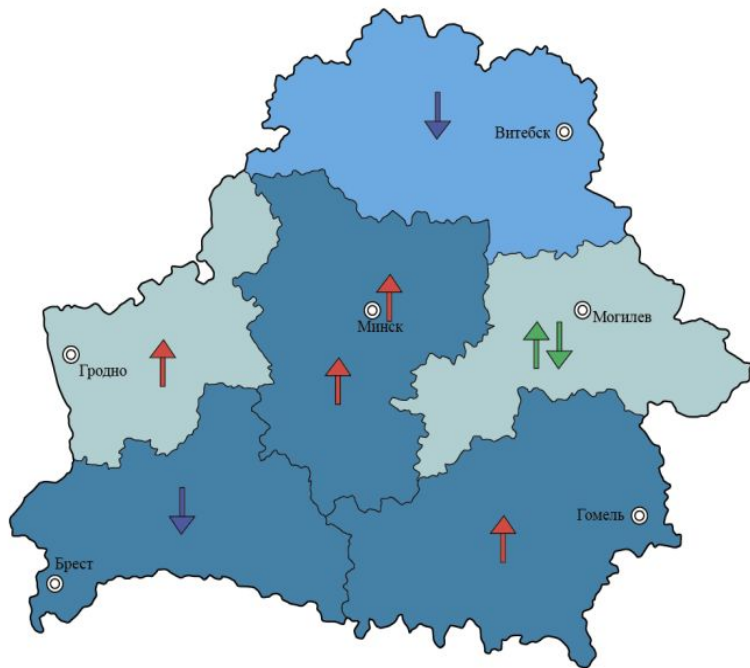
Распределение численности работников по полу, по областям и г. Минску  
(на конец года), 2012 г. [сост. авт.]

	Численность работников, чел.			Доля в общей численности работников, %	
	всего работников	мужчины	женщины	мужчины	женщины
<b>Республика Беларусь</b>	3 868 273	1 756 747	2 111 526	45,4	54,6
<b>Области:</b>					
Брестская	535 100	243 278	291 822	45,5	54,5
Витебская	471 643	210 916	260 727	44,7	55,3
Гомельская	568 797	259 595	309 202	45,6	54,4
Гродненская	427 148	195 029	232 119	45,7	54,3
г. Минск	865 111	386 429	478 682	44,7	55,3
Минская	580 315	273 629	306 686	47,2	52,8
Могилевская	420 159	187 871	232 288	44,7	55,3

Таблица 3

Численность женщин и мужчин, занятых в экономике, по областям и г. Минску (в среднем за год), 2000 – 2012 гг., тыс. чел [сост. авт.]

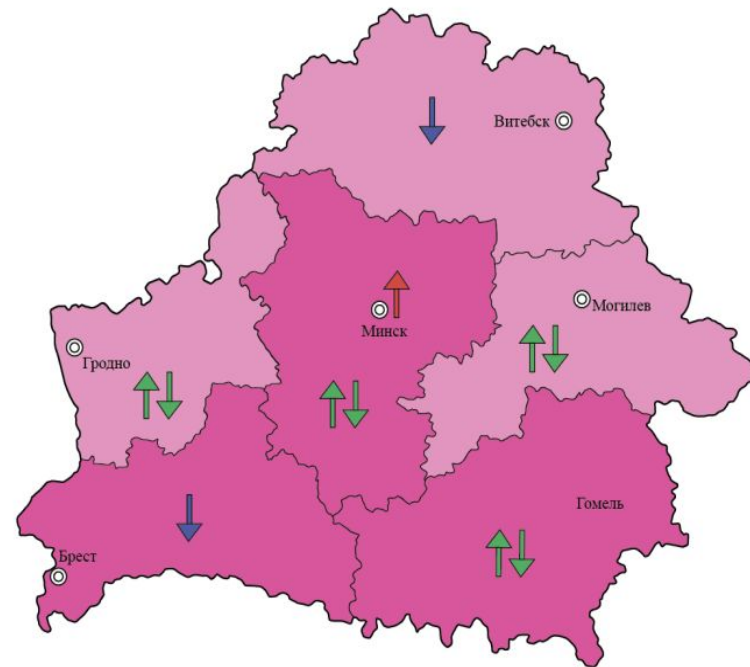
	2000		2005		2010		2012		Индекс динамики населения занятого экономике, 2012/2000	
	женщины ы	мужчин ы	женщины ы	мужчин ы	женщины ы	мужчин ы	женщины ы	мужчины	женщины	мужчины
<b>Республика Беларусь</b>	2328,5	2115,1	2319	2095,1	2432	2233,9	2333,1	2238	1	0,96
<b>Области:</b>										
Брестская	330	301,9	320,4	288,1	334,6	308,8	319,7	307,1	0,97	0,93
Витебская	299,8	272,3	294	259,1	300,1	271,6	285,6	263,7	0,95	0,88
Гомельская	341,5	319,4	337	307,6	346,2	319,4	325,9	318,1	0,95	0,93
Гродненская	264,9	243,6	255,3	230,2	263,8	242,9	253	244,1	0,96	0,92
г.Минск	479,3	413,1	527,6	468,8	574,6	511,7	556,2	521,8	1,16	1,09
Минская	337,8	311,7	325,5	306,1	346	337,2	337,1	345,3	1	1,02
Могилевская	275,2	253,1	259,2	235,2	266,7	242,3	255,6	237,9	0,93	0,86 <sup>14</sup>



Численность мужчин, занятых в экономике, 2012 г.

(тыс. чел)  
 < 250  
 250 - 300  
 300 - 350

Динамика численности мужчин и женщин,  
 занятых в экономике Беларуси,  
 2000-2012 гг.  
 ↓ снижение ↑ увеличение  
 ↔ стабильная ↕ нестабильная  
 (чередование периодов роста и убыли)



Численность женщин, занятых в экономике, 2012 г.

(тыс. чел)  
 < 250  
 250 - 300  
 300 - 350

Рисунок 5. Региональная динамика численности мужчин и женщин занятых в экономике, 2000 – 2012 г. тыс. чел [сост. авт.]

Уровень зарегистрированной безработицы по областям и г. Минску  
(на конец года), 2000 – 2012 гг., % [сост. авт.]

	2000		2005		2010		2012		Индекс динамики зарегистрированной безработицы населения, 2012/2000	
	жен щины бы	мужч и н ы	женщ и н ы	мужч и н ы	жен щины бы	мужч и н ы	женщин ы	мужчи н ы	женщины	мужчины
<b>Республика Беларусь</b>	2,40	1,70	2,00	1,00	0,70	0,70	0,50	0,60	0,21	0,35
<b>Области:</b>										
Брестская	1,90	1,50	2,40	1,20	0,90	0,80	0,80	0,90	0,42	0,60
Витебская	2,80	2,30	2,30	1,50	0,90	1,00	0,70	0,80	0,25	0,35
Гомельская	3,10	1,90	2,30	1,10	0,90	0,90	0,70	0,70	0,23	0,37
Гродненская	2,70	1,60	2,20	0,90	0,80	0,90	0,50	0,70	0,19	0,44
г.Минск	1,70	1,40	1,00	0,60	0,30	0,30	0,20	0,20	0,12	0,14
Минская	2,30	1,50	1,90	1,00	0,60	0,70	0,50	0,40	0,22	0,27
Могилевская	2,80	2,40	2,30	1,20	0,80	0,80	0,60	0,60	0,21	0,25



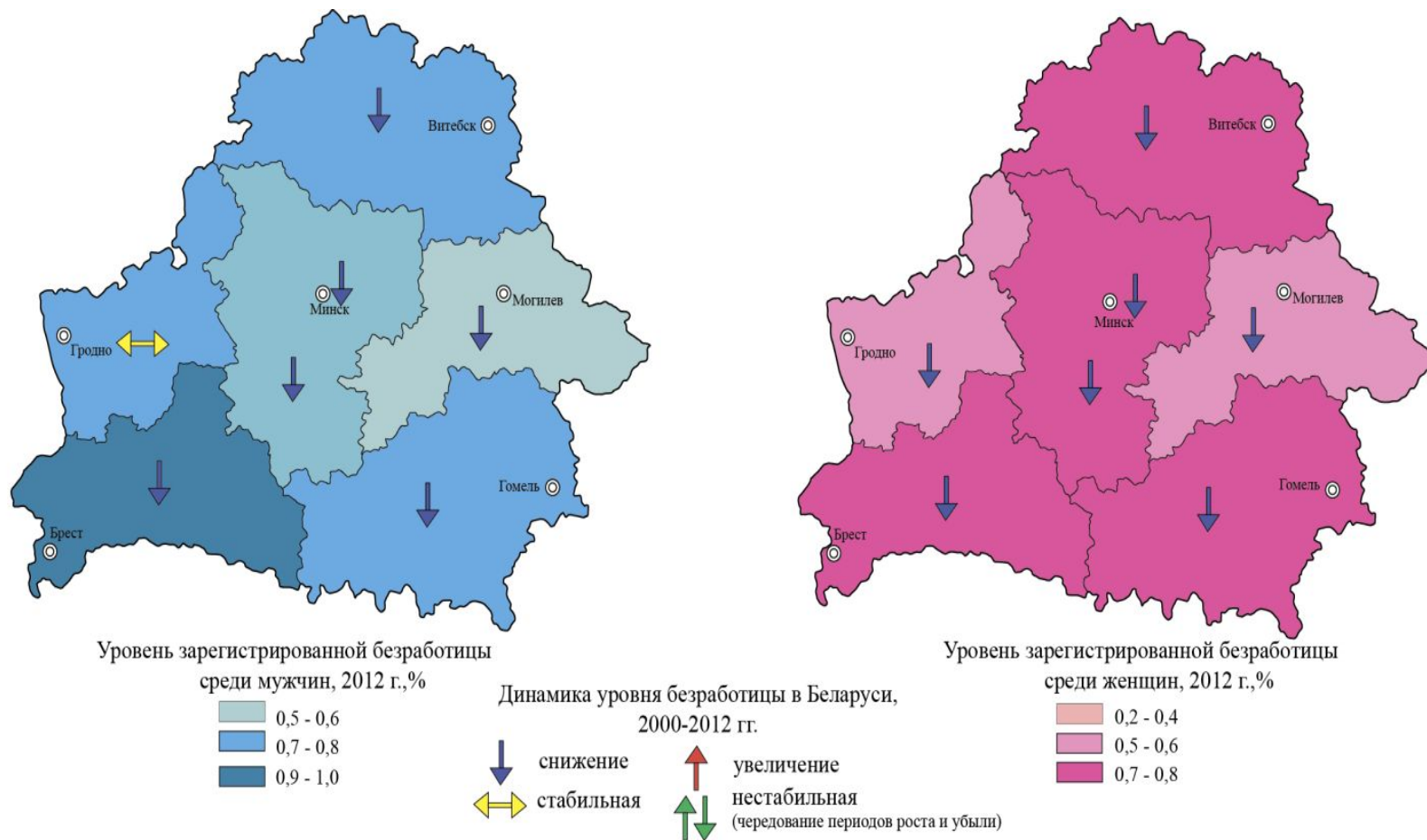
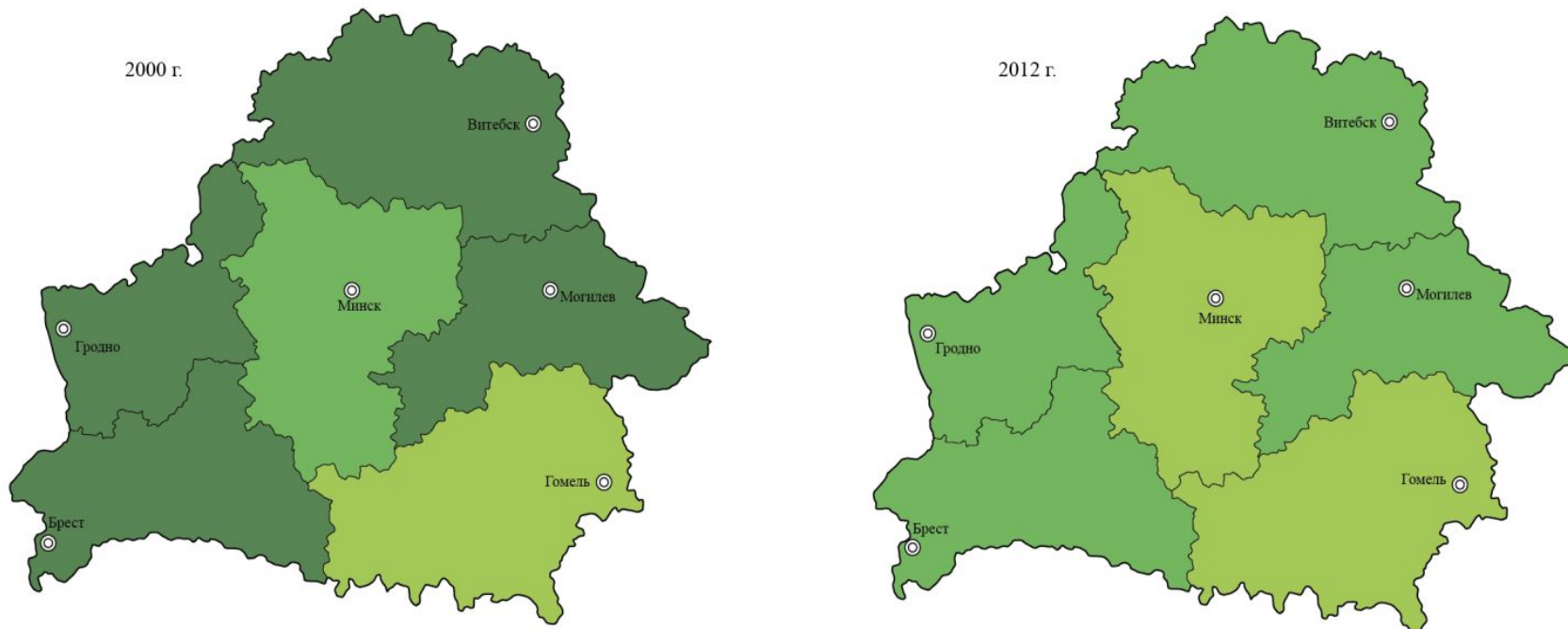


Рисунок 6. Региональная динамика уровня зарегистрированной безработицы населения Беларуси с дифференциацией по полу, 2000 – 2012 гг., % [сост. авт.]

Динамика номинальной начисленной средней заработной платы женщин к заработной плате мужчин по областям и г. Минску\*,  
2000 – 20012 гг., % [сост. авт.]

	2000	2005	2010	2012
<b>Республика Беларусь</b>	81,0	79,1	76,6	74,5
<b>Области:</b>				
Брестская	85,6	83,0	79,7	77,6
Витебская	86,1	78,0	76,4	77,3
Гомельская	74,9	74,5	73,4	70,9
Гродненская	84,9	85,5	78,4	77,7
г.Минск	76,3	77,5	75,7	71,8
Минская	76,5	76,4	72,1	71,8
Могилевская	87,3	81,1	79,5	76,5

\*За декабрь соответствующего года, без малых и микроорганизаций без ведомственной подчиненности



Гендерная асимметрия по уровню доходов \*  
 (\*Номинальная начисленная средняя заработная плата женщин к заработной плате мужчин,%)

- 70 - 75 (высокая асимметрия)
- 75 - 80 (средняя асимметрия)
- более 80 (низкая асимметрия)

Рисунок 7. Динамика региональной гендерной асимметрии по уровню доходов, 2000; 2012 гг., % [сост. авт.]

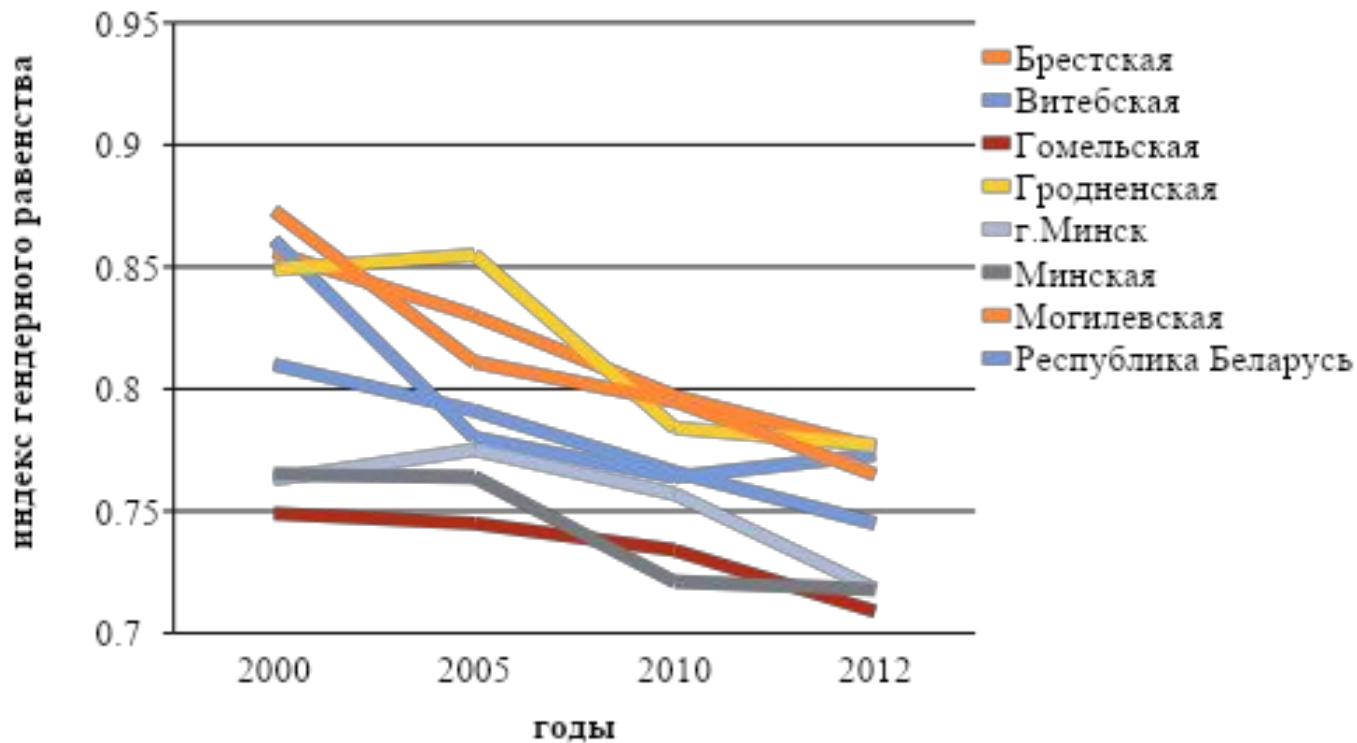


Рисунок 8. Динамика индекса гендерного равенства по уровню доходов, по областям и г. Минску, 2000 – 2012 гг. [сост. авт.]



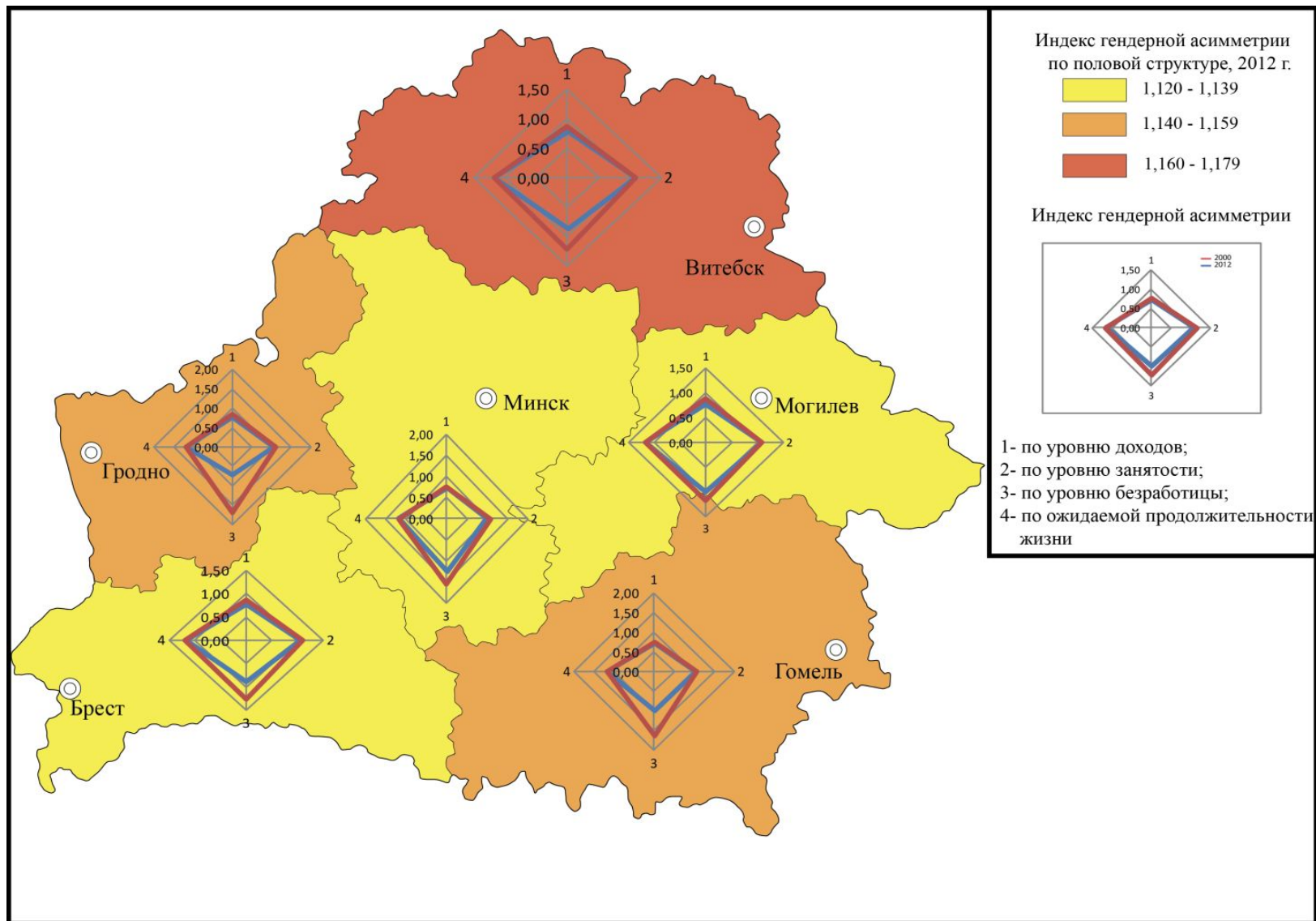


Рисунок 9. Интегральная оценка гендерной асимметрии регионов Беларуси, 2000 – 2012 гг. [сост. авт. по]

## Проблемы гендерной асимметрии в регионах:

- преждевременная смертность мужского населения, особенно в сельской местности;
- недостаточная самореализация женщин в трудовой сфере;
- рост заработной платы в «мужских» отраслях, который усиливает гендерный разрыв в оплате труда.



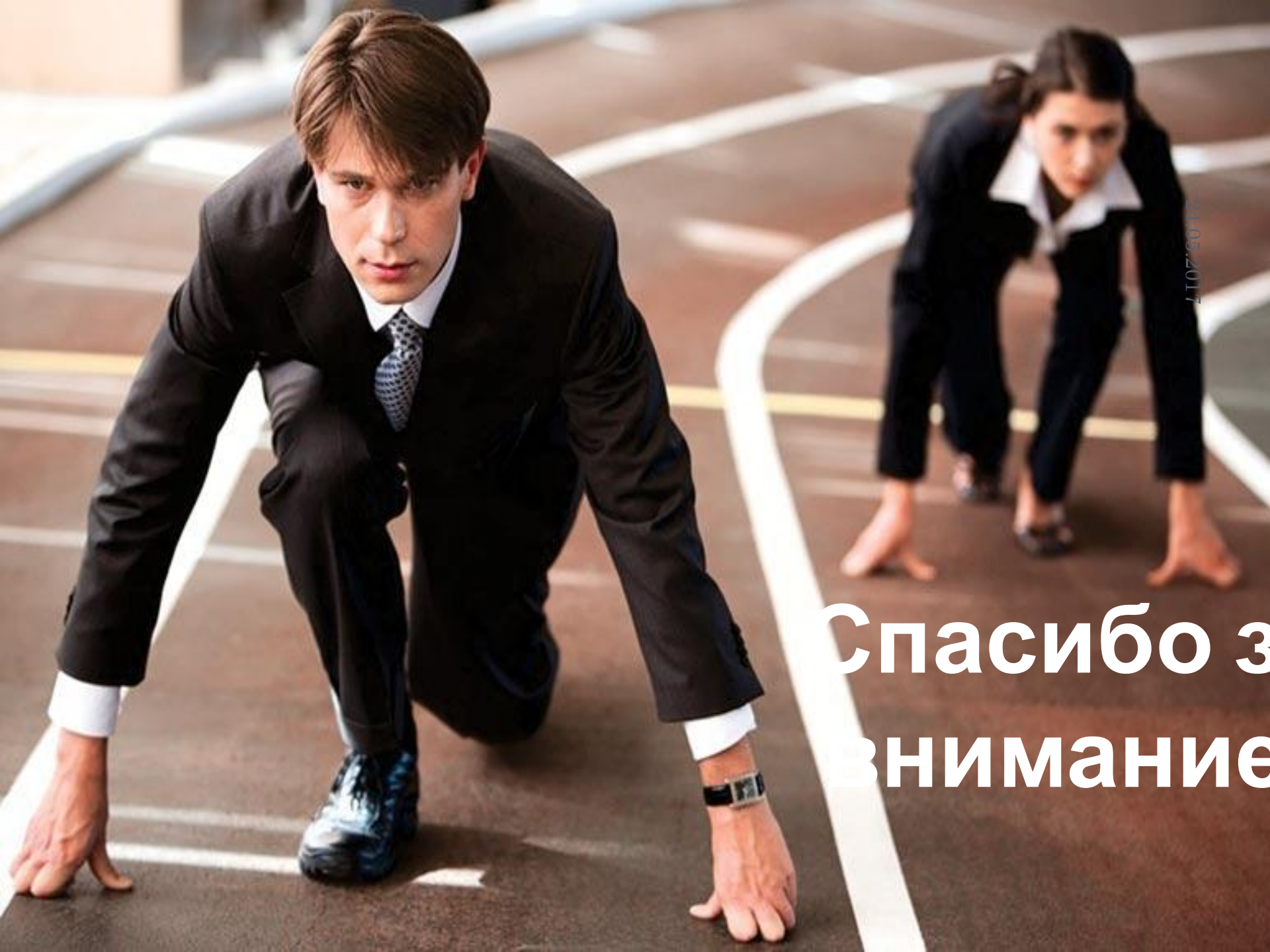
## Меры, направленные на сглаживание гендерной асимметрии в социально-экономической сфере:

1. синхронное совершенствование демографической, молодежной и гендерной политики;
2. разработка и реализация региональных программ гендерного равенства, способствующих улучшению качества жизни населения, особенно мужского (предотвращение развития социальных болезней, пропаганда здорового образа жизни, содействие развитию спорта и т.д.), а также содействующих самоопределению и самореализации женщин в обществе, улучшению репродуктивного здоровья женщин, с учетом экологического фактора;
3. разработка и реализация региональных гендерных программ в сфере содействия занятости, ориентированных на особенности применения женской рабочей силы и включающих следующие направления:
  - развитие женского предпринимательства в малых городах и в сельской местности на основе специальных льготных схем кредитования и налогообложения;
  - сочетание гибких форм занятости и современных технологий. Данная форма занятости позволит женщине осуществлять трудовую деятельность «не выходя из дома» и самостоятельно определять «график работы»;
  - развитие механизмов добровольной занятости неполный рабочий день или неполную рабочую неделю.

Гендерные стереотипы продолжают оказывать свое влияние на людей, «помогая» определенно мыслить, действовать и относиться к другим индивидам. Каждому необходимо учиться мыслить самому, не подвергаясь влиянию общественного мнения и их предрассудков. Только тогда возможно соблюдение прав каждого человека независимо от его пола и социального статуса.







21.05.2017

**Спасибо за  
внимание**

**МИНИСТЕРСТВО ОБРАЗОВАНИЯ РЕСПУБЛИКИ БЕЛАРУСЬ  
БЕЛОРУССКИЙ ГОСУДАРСТВЕННЫЙ УНИВЕРСИТЕТ**

Кафедра экономической географии зарубежных стран  
Специальность «География»

# Региональные гендерные диспропорции Республики Беларусь

Студентки 4 курса 1 группы  
Шпетной Н. В.  
Научный руководитель  
доцент Фокеева Людмила  
Владимировна