

# Реки Башкирии.

Над презентацией работали:

Аллаярова Дана

Азимова Карина

Лопухова Анастасия

Фомин Сергей.

# Река Амур. Арганча.



- Самой крупной рекой тихоокеанской покатости России является река Амур, фото которой представлены в статье. Ее правый берег практически полностью находится на территории КНР (Китайской Народной Республики), остальная же часть – в РФ. Это способствует налаживанию взаимоотношений между двумя государствами, так как, для того чтобы провести хоть одно мероприятие на водах Амура, необходимо получить разрешение обеих стран. Длина водотока составляет 2824 км. Устьем является Охотское море. Водный поток существенно отличается от других рек. Как минимум особенным стоком и питанием. Из-за того что летом идут муссонные дожди, а зима не отличается особой снежностью. Весной эти районы отличаются достаточно низкими температурами, вследствие чего большая часть снегов и льдов на реке испаряется, а не тает. Именно такая характеристика влияет на кратковременность паводков.



# Река Агидель. Белая.

- На Южном Урале, к востоку от Иремеля, берет начало левый приток Камы – река Белая. Ее длина - 1,43 тыс. км. На всем своем протяжении Белая (или, по-башкирски, Агизель) очень разнообразна. Заболоченная в верхней своей части, далее река становится обрывистой, узкой, с крутыми берегами, покрытыми лесом, но по мере выхода на равнину она расширяется, а затем разбивается на рукава и образует много излучин. Столь многоводная река, как Белая, «питается» в основном снегом. Это важнейшая водная магистраль Башкортостана. Не побывать в верховьях Белой – значит, не узнать, что такое Южный Урал. Сплав по реке позволяет увидеть многие природные достопримечательности, собранные в одном месте, а также отлично порыбачить. Обычно сплав начинается от с. Кага или ниже – от с. Старосубхангулово, а заканчивается возле с. Иргизлы или Карповой пещеры.





# Река Инзер



- Река Инзер, длиной 96 км и общей площадью бассейна 1060 кв. км, берет свои истоки на восточном склоне хребта Нары на высоте 617 метров над уровнем моря. Горная река с быстрым течением и каменистым дном в основном протекает в узком русле, шириной от 10 до 1000 метров, а заболоченные участки встречаются лишь в долине. Глубина реки местами достигает до 1,5 метров. Впадает в реку Инзер на высоте 236,5 метров над уровнем моря. Питается в основном талыми водами снегов и восполняется притоками. Входит в состав Камского бассейнового округа с водохозяйственным участком реки Сим, имеет код водного объекта в государственном водном реестре: 10010200612111100019607.

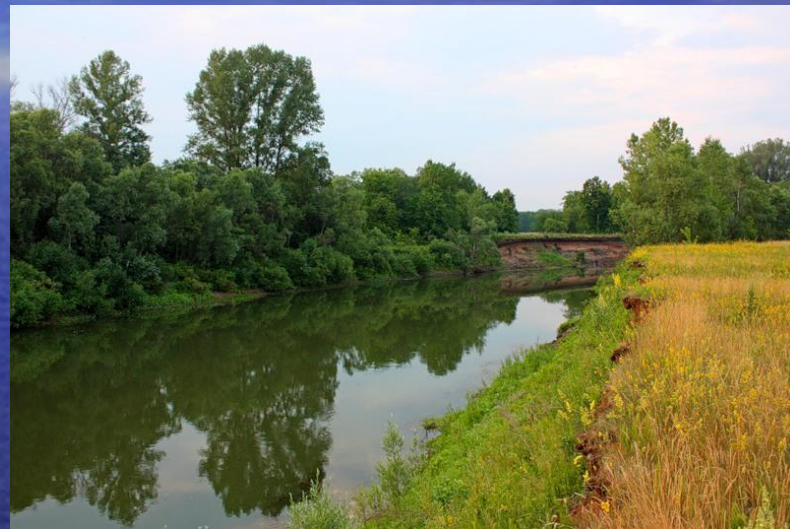


В настоящее время сплавная река Малый Инзер очень привлекательна для любителей водного туризма своими порогами "Айгир" и "Синие скалы", которые расположены в 2 км ниже поселка Айгир.



# Река Дёма. Дим (Күгизел)

- Дёма берёт начало на северных склонах Общего Сырта в 2 км к северо-востоку от села Алёшкино Фёдоровского района Башкортостана. Далее течёт по территории Оренбургской области и вновь по Башкортостану. Длина реки — 535 км, площадь бассейна — 12 800 км<sup>2</sup>. Среднегодовой расход воды в устье — 35 м<sup>3</sup>/сек. Дёма течёт в широкой долине, сильно петляя, в низовьях — протоки и старицы. На реке расположен город Давлеканово.
- На территории Оренбургской области река имеет 28 притоков первого порядка, в том числе 11 длиной более 10 км. Основные притоки: р. Большой Изьяк (п.б. 496-й км, длина 58 км), р. Тятёр (п.б. 465-й км, длина 91 км), р. Садак (л.б. 407-й км, 74 км) и река Удряк (впадает недалеко от деревни Дим Чишминского района Башкортостана).
- Впадает в реку Белую слева, на 475-м км от устья, у города Уфы, район которой также носит название Дёма.





# Река Юрюзань.



- Начинается Юрюзань на восточном склоне горы Угловой Машак, одного из самых высоких южно-уральских хребтов, Машак на высоте 964 м. над уровнем моря. Сначала Юрюзань течёт на северо-восток по узкой горной долине между хребтами Машак и Кумардак, по урочищу Юрюзанская долина. Далее, выйдя из горной теснины Юрюзань течёт между хребтами Бакты и Зигальга. В среднем течении Юрюзань выходит из гор на равнину. В нижнем течении, прорезая толщу уфимского плато, река впадает в залив Павловского водохранилища на реке Уфа.



# Река Ай

- Ай (башк. Әй) — река на Южном Урале, левый приток реки Уфа. Берёт начало из болота Клюквенное, расположенного на стыке хребтов Уреньга и Аваляк Южного Урала, в 2 км к юго-западу от кордона Южный и в 70 км к Юго-Юго-Западу от города Златоуст. В верховьях течёт с северо-востока на юго-запад по территории Челябинской области. На территории Республики Башкортостан протекает с юго-востока на северо-запад через Кигинский, Салаватский, Дуванский и Мечетлинский районы и впадает в реку Уфа в 392 км от её устья.





# Река Нугуш



- Река Нугуш в Республике Башкортостан - правый приток реки Белой. Его протяженность 235 километров, образуется при слиянии двух притоков - Большого Нугуша (несущего основную воду) и Малого Нугуша. Питание преимущественно снеговое. Основные притоки Урюк и Тор. Водоем имеет плотину длиной 2 км и высотой 30 м, образующую Нугушское водохранилище, построенное в 1967 году. Протяженность водохранилища - 22 км, наибольшая глубина - 30 м.

Река Нугуш в Республике Башкортостан течет по живописным местам горной Башкирии с многочисленными нескончаемыми перекатами. Используется для сплава, во время которого сильное течение несет туристов мимо живописных полей и острых скал, заброшенных деревушек, долин неопишуемой красоты.



# Река Сим.

- Река Сим берёт своё начало за пределами Ашинского района в виде двух истоков с горы Алишер и Полозовой (Серпиевские высоты), расположенных на территории Катав-Ивановского района. В своих верховьях река течёт в глубокой красивой долине среди невысоких гор, объединённых в общую группу под названием Сергеевых высот. Склоны гор одеты густым лесом, русло реки загромождено крупными и мелкими камнями. Вблизи Игнатовской пещеры река, образуя мощный водоворот, исчезает, оставляя наземное русло сухим. Лишь через 1,5 км ниже пещеры воды реки Сим снова выходят на поверхность тремя мощными родниками из Эссюмской пещеры. В верхнем течении реки изобилуют пороги и перекаты. До Симского пруда река горная, ниже выходит в широкую долину. После впадения реки Миньяр долина Сима расширяется до 1,0-1,5 км. Крутые склоны приобретают более мягкие очертания, скалистые обрывы встречаются редко. Ниже Аши река выходит на уфимское плато и полностью теряет горный характер. Река впадает в реку Белую.

