

Реквизиты Прилузья

«Течет река»

Течет река издалека...
Течет река... Течет река...
Как хорошо, когда рек
И широка, и глубока!

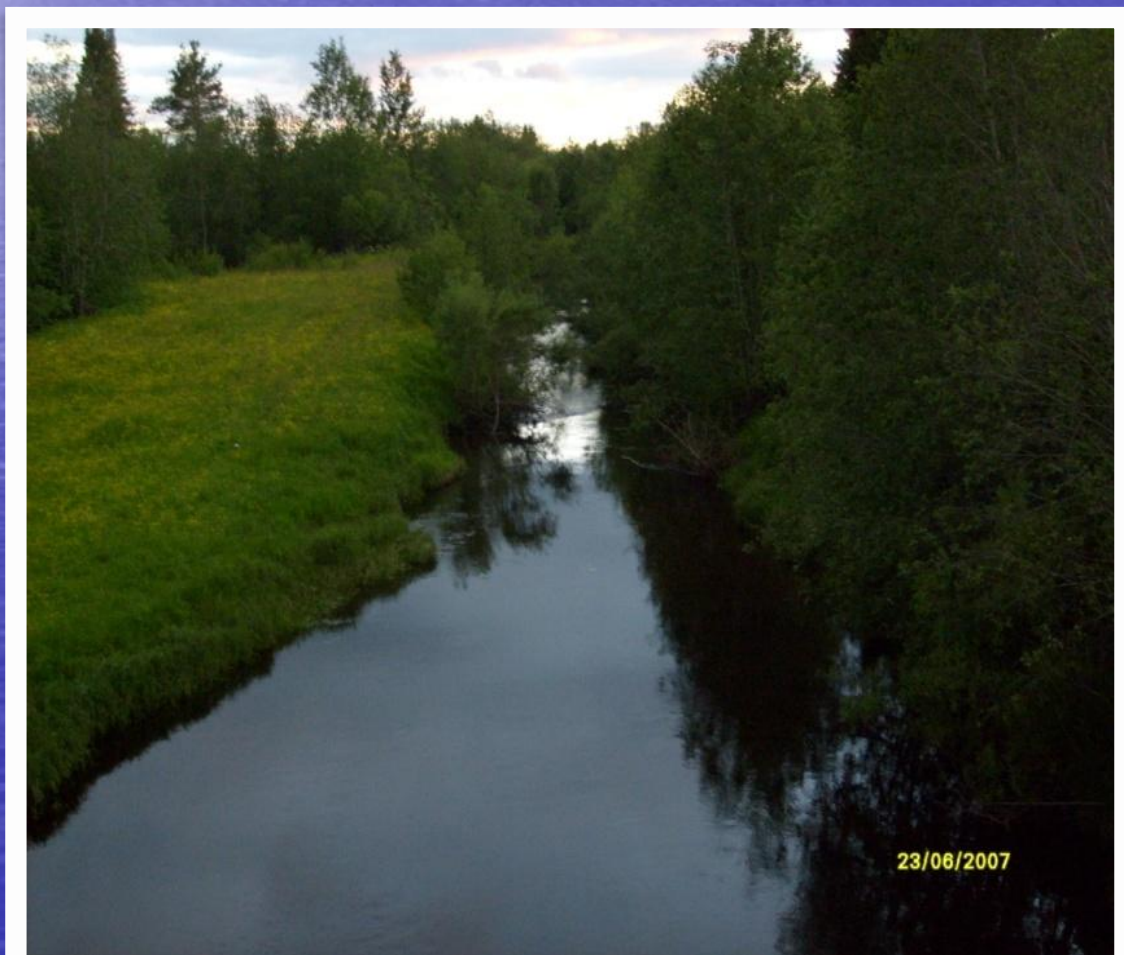
Над ней – пышнее облака
Свежей дыханье ветерка,
Стройней и выше лес над ней,
И луг прибрежный зеленей!

Территория Прилузского района Республики Коми расположена в юго-восточной части Европейского Севера России и включает в себя верховья рек Луза и Летка.



Река Летка является крупным притоком реки Вятка, впадающей в реку Кама. Она берет свое начало в области Вятско -Лузского водораздела и относится к бассейну Каспийского моря. Протяженность реки Летка около 270 км, по территории Прилузья – около 180 км. Наиболее крупные притоки- Волосница, Березовка, Мутница.

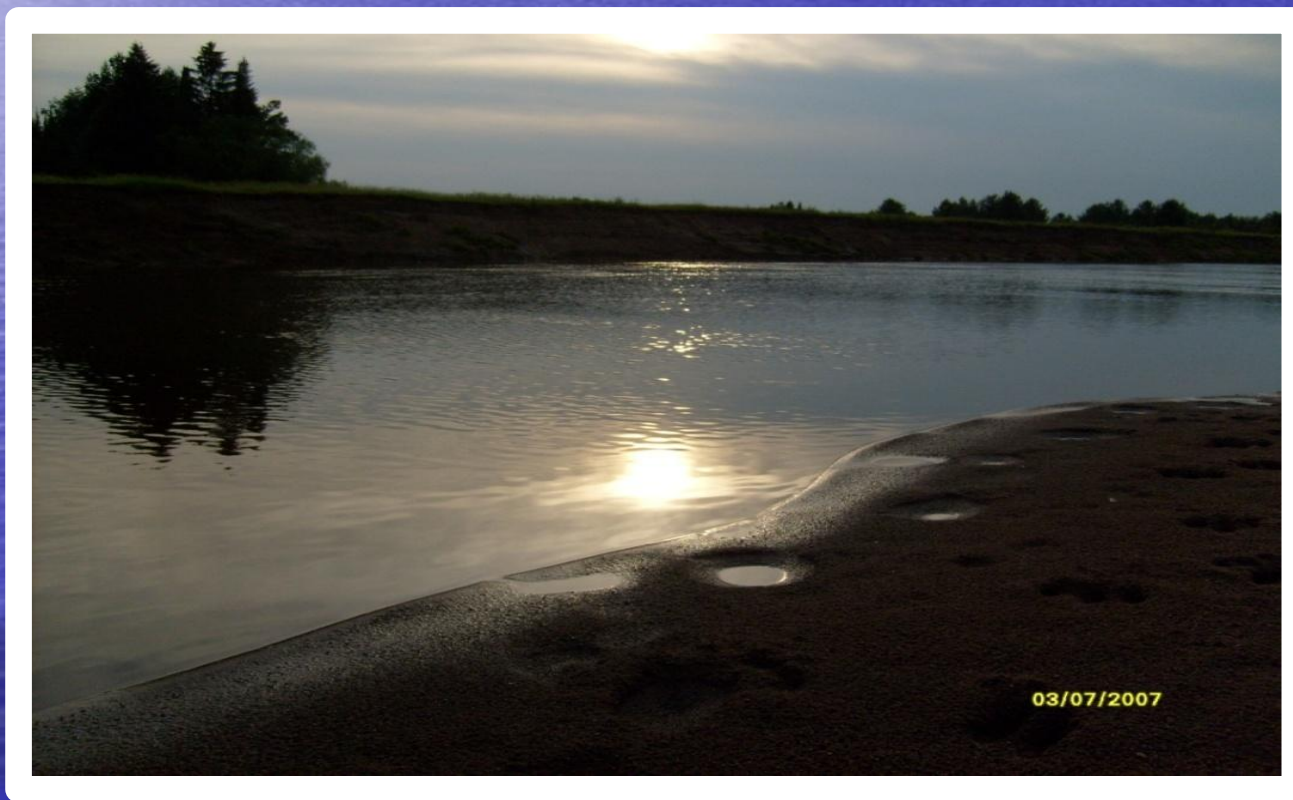
Река Луза берет свое начало в Кировской области близ границы с Республикой Коми, неподалеку от поселка Опарино.



Исток реки неширокий, но быстрый. Сначала Луза течет на север, потом выдерживает общее направление на запад. Русло очень извилистое, течение быстрое, в межень обнажаются перекаты. Рельеф бассейна реки в целом равнинный, слегка волнистый.



Луза является правым притоком реки Юг, которая впадает в Северную Двину, относится к бассейну Белого моря.





Общая протяженность реки – 574 км. Протяженность реки в границах Прилузского района – 357 км.

В пределах нашего района в Лузу впадают около 40 различных притоков. Наиболее крупные из них:

правые притоки – Вазюг, Тылай, Ловля, Сокся, Чекша, Седка, Ёлга, Лопью, Пилопи, Ожин, Вухтым, Тулом, Ньюла, Дёб, Поруб, Лёхта;

левые притоки – Ула, Гыркуль, Соль, Пожма, Лель, Чиног, Лелюг, Коржа.

Сокся - название по происхождению прибалтийско-финское, Сокся- бывшая деревня, «Соксинский починок». Река Сокся получила название по близлежащей деревне.



Ловля – правый приток реки Сокся.
В переводе «река, где водятся лещи».

Вазюг - левый приток реки Сокся;
обозначает «Старая река».

Тылай – правый приток Лузы. Тыла
обозначает «росчисть, подсека», что
значит «подсечная река».



Седка – «Сьод ю»,
в Чёрнышском с/п
обозначает «чёрный»,
«тёмный», «глубокий»,
т. е. «глубокая река».



Также реку Луза
подпитывают
не столь крупные
лесные речки как
Ожин, Пожма.



23/06/2007



Туллом – правый приток реки Луза, обозначает «порожистое место в реке, пережат, с крупными камнями».

Вухтым, левый приток
реки Тулом. Название
по происхождению
прибалтийско-
финское,
в переводе «Медвежья
река»

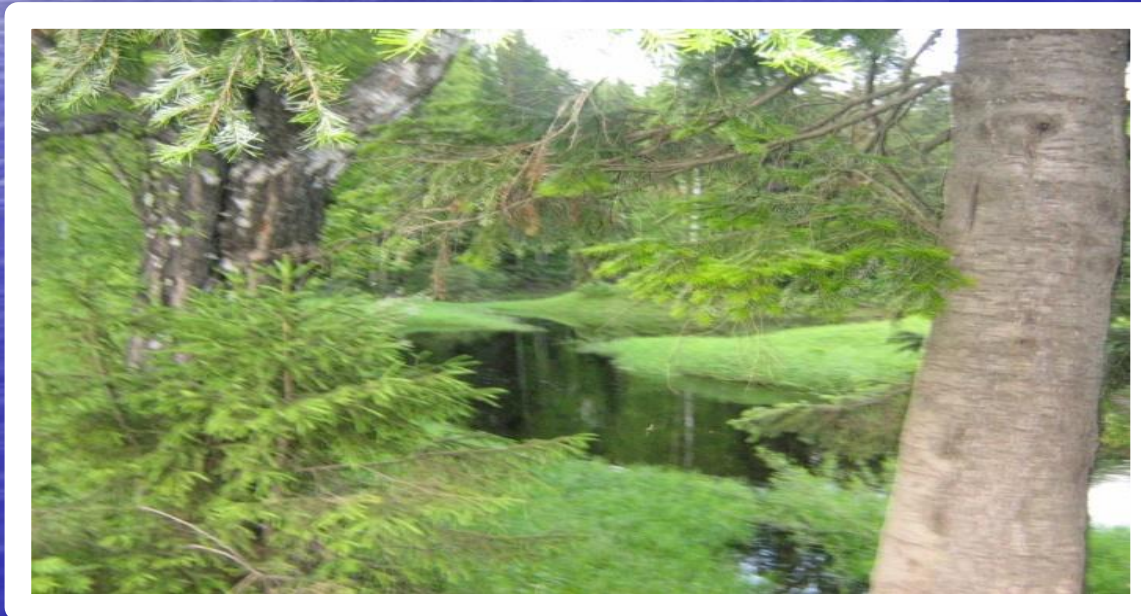




Нюла- правый приток реки Луза в Занульском с/п.
Нюла из прибалтийско-финской «слизь, ил». Что
обозначает «маленькая илистая река».



Поруб-тоже
правый приток
Лузы, поруб от
русского слова
порубь, порубка
«место, где
вырублен лес».



Лёхта - правый приток реки Луза,
берет начало из слияния двух
речушек Лебеда и Малая Лёхта.

Лёхт-«колодец», «родник», «прорубь».



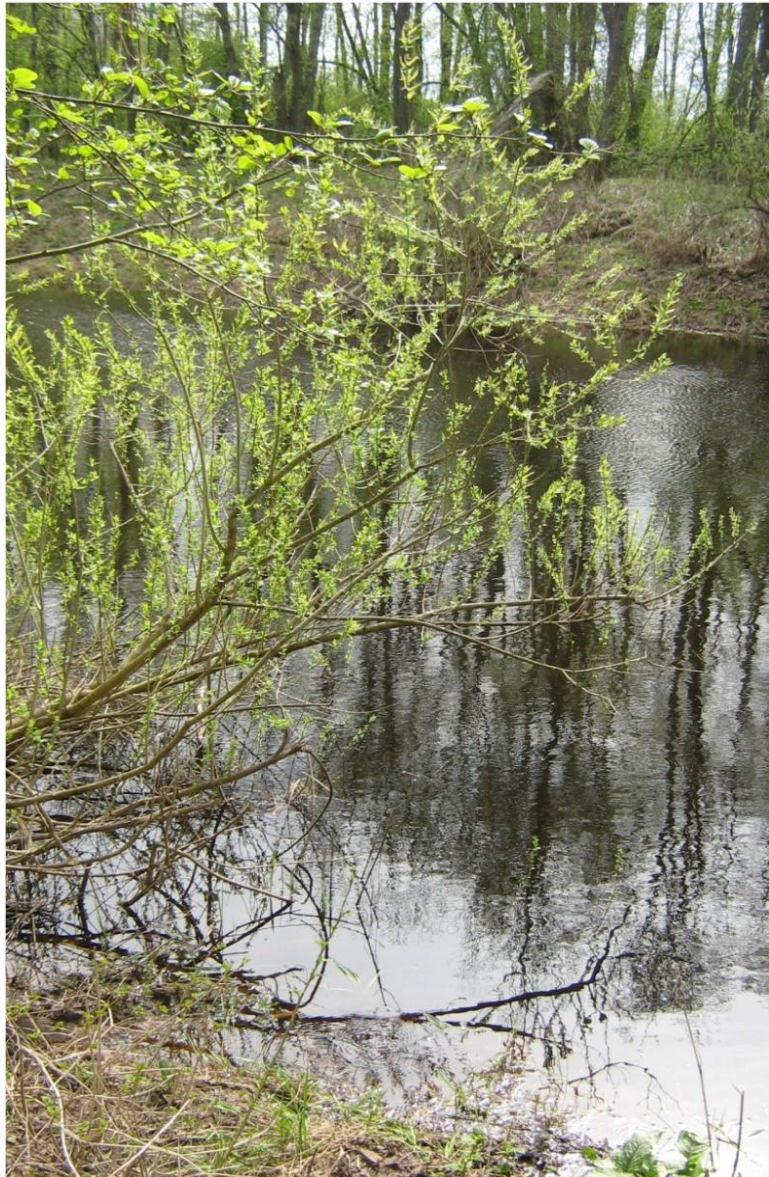
Гыркуль – левый приток
Лузы.

Гырк – «внутренности,
живот».

В топонимии «омут,
глубокое место в реке с
крутым, обрывистым
берегом».

Гыркёль – «лесной,
непересыхающий ручей».

Река Соль – левый приток Лузы. На её берегах, на заболоченных



х р
ес.



Луза - правый приток реки Юг,
в Объячевском с/п. Этот гидроним связан с
саамским лусс со значением «сёмга». Известно,
что во время нереста эта рыба доходит до
дальних притоков Северной Двины. Раньше
сёмга доходила во время нереста до районов
с.Ношуль.



Течет река... течет река...
Поит поля и города,
Несет и лодки и суда,
И рыбы ходят в глубине,
И раки ползают на дне...

Ты хороша, река, весной,
И осенью, и в летний зной!
Купанье! Что за благодать!
Кому, попробуй, передать!
Приятней плыть в живой волне?

Вся живность счастлива в полне!

СПАСИБО ЗА ВНИМАНИЕ