



Республика Кыргызстан

Работа ученика 11 класса Осорбай Т.
ГБОУ школа №104 Санкт-Петербурга
Учитель Шиженская Н.Н.



Кыргызстан



Столица

Бишкек

Языки

Кыргызский (государственный), русский (официальный)

Политическая система

Парламентская республика (после избрания нового парламента 10 октября 2010 года)

Площадь

199,900 кв. км; протяженность границ – 4503 км

Население

5,5 млн. чел.

Регионы

Города Бишкек и Ош и 7 областей

Национальная валюта

Кыргызский сом (USD1 = KGS 46.8)

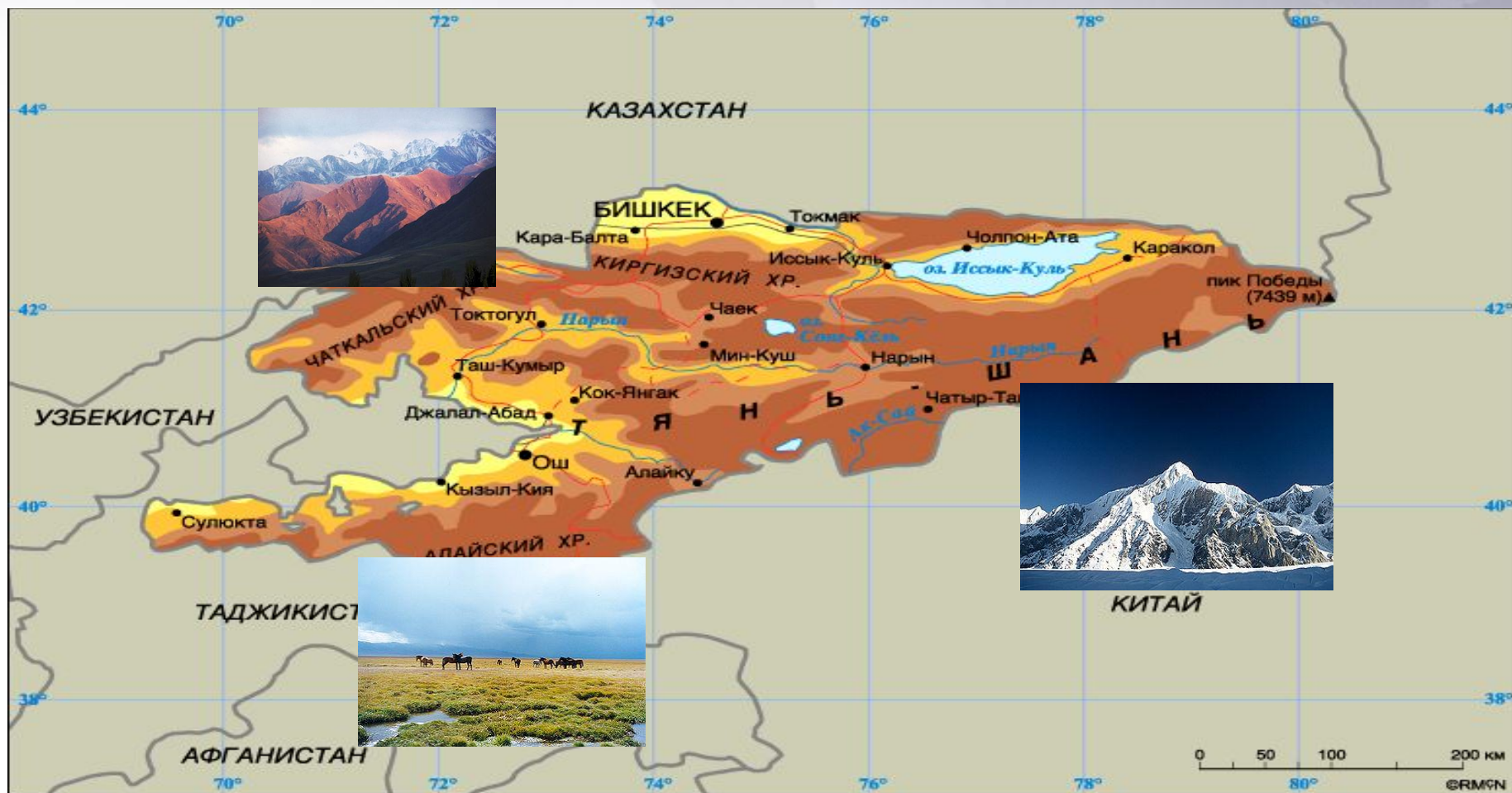


ФЛАГ и ГЕРБ КР





Расположение





Президент Кыргызстана



- **Алмазбек Атамбаев**



Премьер-министр



- **Жанторо Сатыбалдиев**



Валюта





Валюта





Экономика страны

- ВВП(Внутренний Валовый Продукт) – 304,4 млрд.сом(6,381 млрд.\$) за 2012г.
- Экспорт – 2 276,6 млн. \$(38,3% к ВВП)
- Импорт – 3 945,7 млн. \$(66,4% к ВВП)
- Безработица, по официальным данным, – 73,4 тысяч человек (3,5 % экономически активного населения). В сентябре 2011 года средняя заработная плата составила 8,300 сомов (около 200 долларов США). Средняя продолжительность жизни населения составила 65 лет (64 лет у мужчин и 72 года у женщин).



Экспорт



- Экспорт – 2 276,6 млн. \$(38,3% к ВВП) на 2012 год
- В основном это золото (месторождение Кумтор) и ртути, хлопок, электроэнергия, шерсть, мясо, табак, уран, сурьма и обувь
- Основные покупатели экспорта :
- Швейцария 27,2 %
- Россия 19,2 %
- Узбекистан 14,3 %
- Казахстан 11,4 %
- Франция 6,7 %





ИМПОРТ

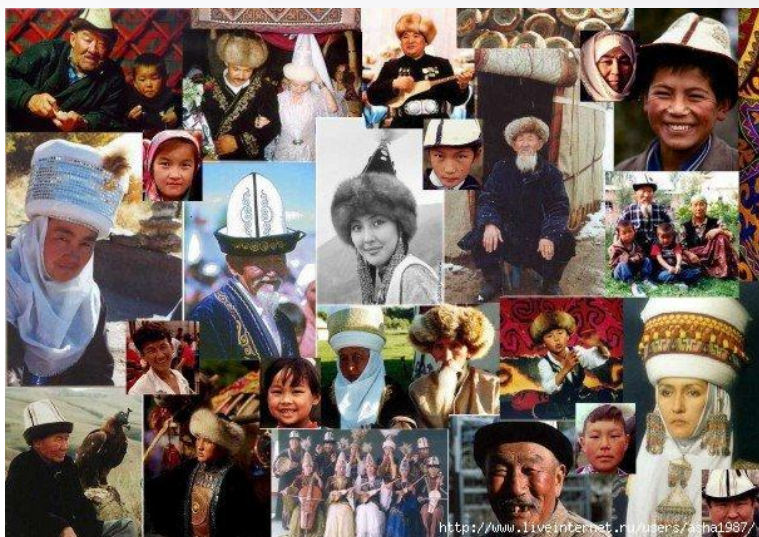


- Импорт – 3 945,7 млн. \$(66,4% к ВВП)
- В основном это нефть, газ, машины и оборудования, химикаты и продовольствие
- Основные поставщики импорта :
- Россия 36,6 %
- Китай 17,9 %
- Казахстан 9,2 %
- Германия 8,2 %.





Население



- Население-5,5 млн человек. Большая часть населения сосредоточена в предгорных долинах—Чуйской на границе с Казахстаном и Ферганской на границе с Узбекистаном, долинах Нарына и Таласа, а также в Иссык-Кульской котловине.
- Состав населения: Кыргызы-71%, Узбеки-14,3%, Русские -7,8%, другие - 6,9%





Рождаемость и смертность



- **Рождаемость: 26,18 новорожденных/1000 чел.**
- **Смертность: 9,13 смертей /1000 чел.**
- **Ожидаемая продолжительность жизни для населения в целом: 64,46 года; мужчин: 62,2 года; женщин: 68,94 года.**



Религиозный состав

- В основном-Мусульмане-сунниты(75%)
- Православные (20%)
- Представители других конфессий(5%)



Природные ресурсы



*Доказанные запасы
золота оцениваются в 420
тонн*



*Гидроэнергетический
потенциал составляет
142,5 млрд. кВт/ч*



*Изобилие строительных
материалов*



Свинец

Ртуть

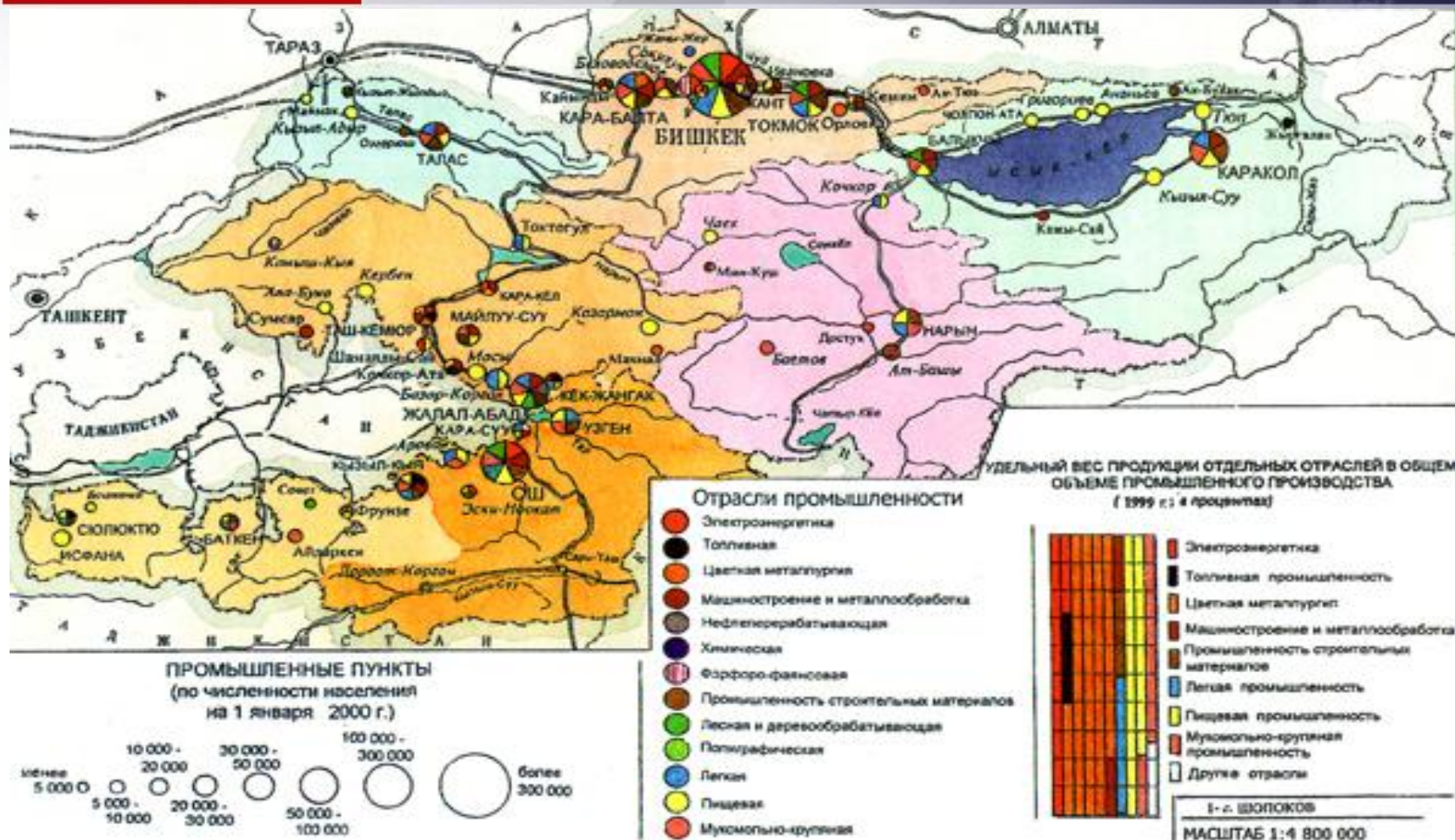
Сурьма

*Редкоземельные
металлы*

Уран

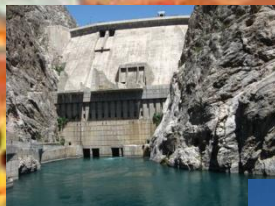


Промышленность





Промышленность



Промышленность



- **Энергетика.** Основным источником электроэнергии в Киргизии являются гидроэлектростанции. Производимой в стране энергии достаточно для удовлетворения нужд собственной тяжелой промышленности и экспортных поставок.
- **Горнодобывающая промышленность.** Киргизия располагает крупными месторождениями каменного угля, сурьмы, ртути, урана, цинка, олова, вольфрама, свинца, редкоземельных металлов, волластонита, нефелиновых сиенитов. Месторождения сурьмы славятся высоким качеством сырья. В 1992 было открыто крупное месторождение золота в Кумторе (центральная Киргизия). Запасы металла оцениваются в 5,5 тыс. т, что ставит Киргизию на седьмое место в мире по запасам золота. Правительством подписан контракт о разработке этого месторождения с канадской горнодобывающей компанией «Комеко».
- **Тяжелая промышленность.** Наиболее быстро развиваются различные отрасли станкостроения, включая производство автоматизированных станков, которые, наряду с оборудованием и запасными частями, представляют собой наиболее ценные статьи экспорта. Производятся также оборудование для металлообрабатывающей промышленности, прессовое оборудование, железные и стальные трубы, сельскохозяйственное оборудование (преимущественно трактора и пропашное оборудование). Киргизия является также крупным производителем стройматериалов (железобетон и асбоцементные кровельные материалы).
-



Промышленность

- **Транспорт.** Из-за горного рельефа развитие железнодорожного и трубопроводного транспорта ограничено. Протяженность железных дорог ок. 370 км. Они являются продолжением железных дорог соседних государств и на севере следуют из Казахстана до Бишкека и далее до Балыкчы (быв. Рыбачье) на северо-западном побережье Иссык-Куля, а также из Узбекистана – к Ошу и Джалал-Абаду на востоке Ферганской долины.
- **Основной вид транспорта – автомобильный.** Протяженность автодорог – ок. 40 тыс. км. Наибольшая густота их сети на севере, в котловине озера Иссык-Куль, и в Ферганской долине. В горах Тянь-Шаня проложено несколько стратегически важных автодорог. Одна из них соединяет крупные центры страны – Бишкек и Ош через перевалы Тюз-Ашуу (3586 м) и Ала-Бель (3184 м), другая следует от Балыкчы в Нарын и далее к высокогорному озеру Чатыр-Кель и через перевал Торугарт (3752 м) в КНР, третья ведет из города Ош на Памир (Памирский тракт). За период с 1991 по 1997 объем перевозок грузов наземным транспортом общего пользования снизился со 103,3 млн. т до 14,3 млн. т, а перевозок пассажиров – с 609,8 млн. человек до 374,1 млн. На озере Иссык-Куль осуществляется судоходство. Между Бишкеком (из аэропорта «Манас») и областными центрами поддерживается воздушное сообщение. По территории Киргизии проходят газопроводы Бухара – Ташкент – Бишкек – Алма-Ата и Майли-Сай – Джалал-Абад – Кара-Суу – Ош.
- **Лёгкая промышленность.** Кыргызстана объединяет в себе составляющие её три отрасли — текстильную, швейную и кожевенно-обувно-меховую. На её долю приходится 24% численности промышленно-производственного персонала и 30% валовой продукции всей промышленности, что обеспечивает ей приоритетность в хозяйственном потенциале республики.
- **Лёгкая промышленность по-прежнему занимает ведущее положение в экономике республики,** обеспечивая высокую занятость населения. Наряду с др. товарами она выпускает товары массового спроса для местного рынка. Имеются широкие возможности для экспорта в ближнее и дальнее зарубежье. Значимым является тот факт, что лёгкая промышленность является высокоэффективной, быстрокупаемой отраслью, обеспечивающей себя сырьём, производимым в республике. В целом по отрасли темп роста по итогам 2000 составил 105,4%; текстильными и швейными предприятиями было выпущено продукции на 2346,6 млн. сомов, кожевенными предприятиями и предприятиями по изготовлению обуви и др. кожевенных изделий — на 81,2 млн. сомов. В состав лёгкой промышленности входят более 200 промышленных предприятий, образующих текстильно-трикотажный, швейный и кожевенно-обувно-меховой комплексы, которые выпускают широкий



Достопримечательности



Тянь-Шань или «Небесные горы» - одна из самых высоких и наиболее посещаемых туристами горных систем на всем пространстве стран СНГ. Эта грандиозная горная страна расположена, в основном, в западной части [Кыргызстана](#) и на востоке Китая. горы Тянь-Шаня протянулись своеобразной аркой, более чем на 1200 км в длину и почти на 300 км в ширину.



- **Озеро Сары-Челек** по праву считается самым красивым местом на западе [Кыргызстана](#). Оно лежит на высоте 1940 м над уровнем моря в предгорьях **Чаткальского хребта**. Протяженность озера с юго-запада на северо-восток составляет 7,5 км, площадь водного зеркала равна 50,7 кв. км., а глубины местами достигают 234 м.



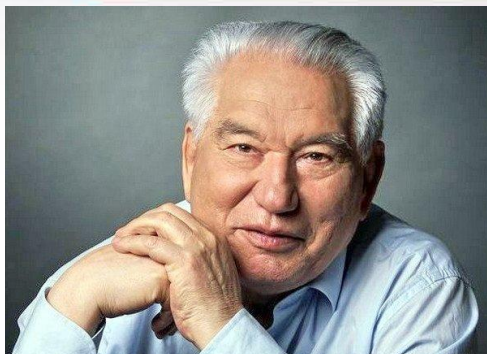
Арсланбоб - великолепный цветущий оазис, приютившийся в межгорье западных и южных склонов **Ферганского и Чаткальского хребтов** центрального Тянь-Шаня. Орехоплодные массивы лесов считаются самыми крупными на планете. Горные склоны облюбовали около 130 видов растений, среди которых фисташка, миндаль, алыча, груша, яблоня, вишня, смородина, малина и другие. Но королем всего этого зеленого царства, без сомнения был и остается грецкий орех.



Джеты-Огуз. Легендарное ущелье **Семи Быков** местность настолько уникальная и запоминающаяся, что в свое время вдохновила художников на создание серии почтовых марок, ставших настоящим раритетом, для истинных коллекционеров.



Знаменитые Люди



Чингиз Айтматов - знаменитый Кыргызский писатель, пожалуй, единственный Центрально Азиатский автор, получивший международное признание. Его произведения переведены на английский и другие языки. (Его книги издаются на более чем 100 языках мира с общим тиражом в 90 миллионов экземпляров.) Айтматов был на пике популярности в советские времена, и Михаил Горбачев иногда цитировал его в своих выступлениях. Излюбленной темой автора являлось культурное наследие Тюркских народов, и то как современность лишает человека индивидуальности. Айтматов родился в 1928 году в деревне Шекер, Таласской области, около Узбекской границы. Он закончил 6 классов после чего в возрасте 14 лет стал секретарем сельского совета и сборщиком налогов (времена Великой Отечественной Войны). В 1953 году Айтматов окончил ветеринарное училище в Джамбуле (сейчас Тараз, Казахстан) и работал на ферме экспериментального хозяйства. "И дольше века длится день", "Джамия", "Верблюжий глаз", "Тополек мой в красной косынке", "Первый учитель", "Плаха", "Когда подают горы" и т.д.



Михаил Васильевич Фрунзе родился в Пишпек (Бишкек) в 1885 году. Его отец был молдавским медицинским работником. Во время гражданской войны в России армия под командованием Фрунзе одержала победу над армией адмирала Колчака в Сибири, а также разгромила армию генерала Врангеля в горах Кавказа. В 1918 Фрунзе был отправлен в Ташкент, где возглавил «Тюркскую Комиссию» вместе с генералом Куйбышевым. Целью комиссии было предотвращение подрывной деятельности белогвардейцев на территории Средней Азии. В 1920 годах Фрунзе участвовал в ликвидации Бухарского и Хивинского ханств, а также в подавлении движения «басмачей». В честь него Пишпек был назван именем Фрунзе. (В Бишкек город был переименован в 1991 году). В Москве существует памятник Фрунзе, а в Бишкеке есть музей имени Фрунзе, где хранятся многие свидетельства жизни великого генерала. К территории музея также относится дом, в котором он родился



Знаменитые Люди



Курманжан Датка (1811-1907) - великая государственная деятельница Кыргызской Республики. Ее еще часто называют «Алайской царицей» и «Королевой юга». Слово Датка означает генерал, она была удостоена этого титула дважды. Стала правительницей Алая, и была признана ханами Бухары и Коканда. Курманжан Датка является единственной женщиной получившей роль правителя в мусульманском мире и признанной «матерью нации». Существует множество легенд об этой великой женщине. В 1876 году Алайский регион присоединился к Российской Империи и Курманжан Датка способствовала установлению дружественных отношений с Российскими властями. Она даже приняла в дом двух Британских эмиссаров, следовавших из Индии в Бухару, которых ранее ее джигиты спасли от снежной бури. На пике славы, два сына и два внука Курманжан Датки были обвинены в контрабанде и убийстве таможенных чиновников, и даже высокий статус воительницы не смог их спасти. Когда ее любимый сын был повешен на центральной площади города Ош, Курманжан Датка отказалась от уговоров своих соратников просить об освобождении. Она не могла позволить ее близким страдать из-за ее личных амбиций. Ее стенания навсегда запечатлены в стихах. Ее сторонники позже были изгнаны в рабство в Сибирь.



Кожомкул родился в 1889 году и умер в 1955 в возрасте 67 лет. Он был 2,3 метра ростом и весил 164 килограмма. В юности Кожомкул мог с легкостью утереть нос любому «силачу» в силовых состязаниях. Однажды силач принял предложения участвовать в соревнованиях в соседнем Токтогульском районе (в те времена, силовые состязания были неотъемлемой частью любого праздника), организованным одним местным байем (богатым и известным человеком). Выиграв это состязание Кожомкул еще больше прославился на всю округу, а выигранные 50 овец и несколько кобыл он раздал бедным и нуждающимся.



Знаменитые Люди



Николай Михайлович Пржевальский - русский путешественник и натуралист родился в маленькой деревне около Смоленска, в Западной России 12 апреля 1839 года. С раннего возраста увлекался далёкими странами и мечтал о путешествиях. Его отец был армейским офицером, вышедшим на пенсию в возрасте 32 лет. Молодой Николай продолжил семейную традицию и стал военным. Хотя он никогда не наслаждался военной жизнью, он считал, что армейская карьера даст ему лучший шанс “начать путь” и увидеть мир. В 1879-80 гг. Пржевальский путешествовал по Монголии и Китаю, но конечной целью его экспедиции был Тибет. Не многим путешественникам получили разрешение посетить Тибет. К сожалению, власти Тибета отказали Пржевальскому, и он был вынужден вернуться домой. И хотя экспедиция оказалась неудачной, но Пржевальскому, всё же, удалось совершить открытие. Именно во время этой экспедиции им была открыта порода крошечной степной лошади, которая теперь носит имя Пржевальского. Сегодня эта порода занесена в Красную книгу, как вымирающий вид. В 1883-85 годах Пржевальский вновь совершает путешествие по Монголии и Китаю, а так же изучил пустыню Такламакан и Тянь-Шань. Пржевальский вновь устремляется на Тибет. Но и на этот раз ему не удаётся посетить древнюю «страну лам». Экспедиция повернула на север и прибыла в Кыргызстан через перевал Бедел. Последним пунктом путешествия стал город Каракол на берегу озера Иссык-Куль. Отсюда Пржевальский вернулся в Москву.



Токтогул Сатылган уулу (1864-1933) - Кыргызский поэт, демократ, мыслитель, выдающийся комузист (комуз - кыргызский национальный музыкальный инструмент).