

# Республика Перу

Выполнила  
ученица 4 «Б» класса  
Лапшина Наташа  
Учитель: Роман Е.В.

# План

- Расположение на карте.
- Флаг Перу.
- Герб Перу.
- Население.
- Политическое устройство.
- История.
- Экономика.
- Рельеф.
- Климат.
- Достопримечательности.
- Растительный мир.
- Животный мир.

# Республика Перу

Расположение - государство в западной части Южной Америки.

Территория - 1285,6 тыс. км<sup>2</sup>.

Столица - Лима (7 млн. жителей).

Другие крупные города: Кальяо (460 тыс. жителей), Арекипа (620 тыс. жителей).





# Флаг Перу



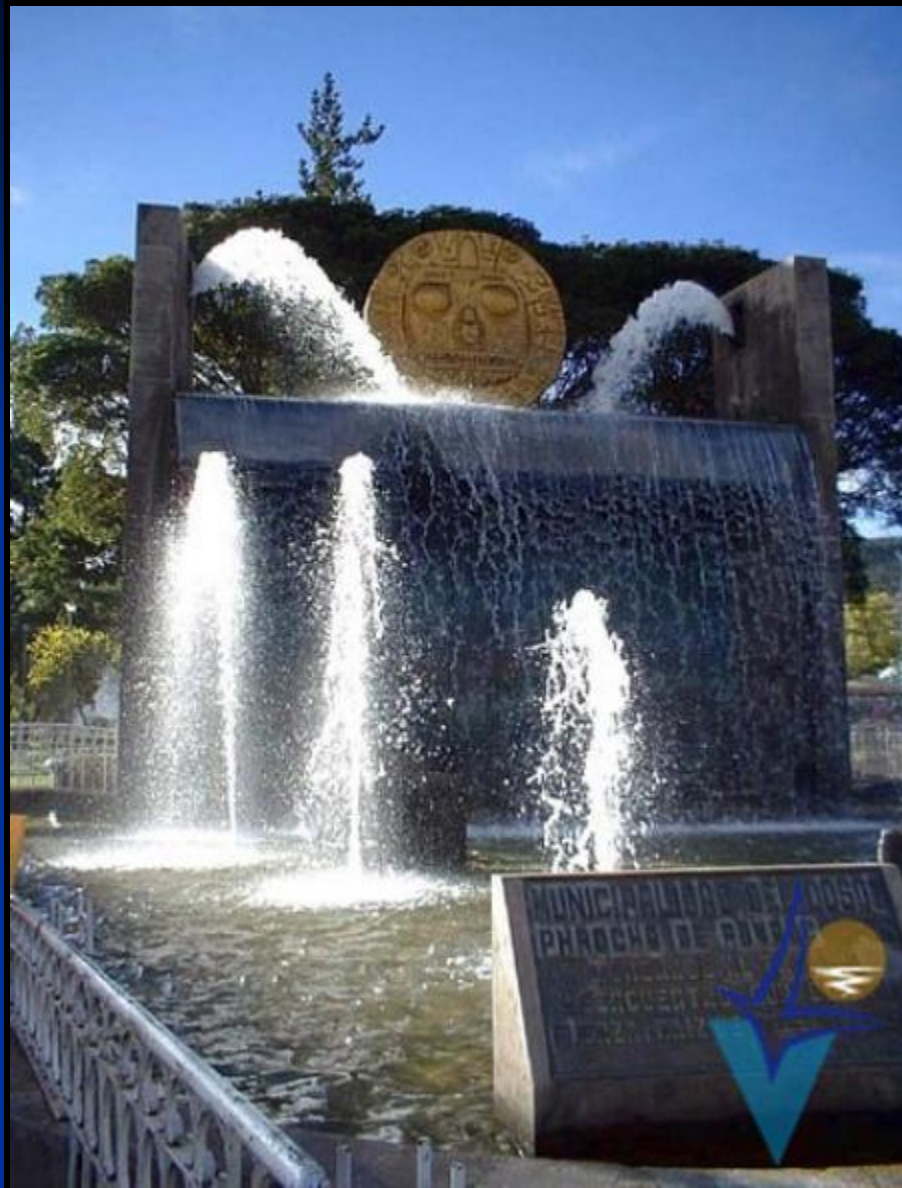
# Герб Перу





Площадь Сан-Мартин.





- **Официальные языки - испанский, кечуа.**
- **Господствующая религия - христианство (католики).**
- **Денежная единица - новый соль = 100 сентимо.**



Инки Пачакутек и Гарсиласо де ла Вега на перуанских солях

# Население

- Население - 26,11 млн. чел. (на 1995 г.) 46%-индейцы, 37% - метисы, 15% - белые, негры, японцы, китайцы.







# Политическое устройство

Глава государства - президент, избираемый на 5 лет.

Он в свою очередь назначает министров.

Законодательная власть принадлежит однопалатному конгрессу, куда входит 120 конгрессменов.

Срок полномочий конгресса - 5 лет.

Исполнительная власть находится в руках президента республики и министров. Судебная власть осуществляется Верховным Судом и судебными органами на местах.

# История

В XII в. инки основали на территории современной Перу империю Тауантинсуйо.

В 1531 г. испанцы начали завоевание Перу, завершившееся созданием вице-королевства.

Независимой Перу стала в 1821 г.

В первой половине XX в. основные позиции в экономике страны были захвачены капиталом США.

Страной правили президенты, создававшие благоприятные условия для дальнейшего закабаления страны империализмом США.



# Экономика

Относительно высокого уровня достигла в стране добывающая промышленность нефти, газа, угля.

Ведущая отрасль горнорудной промышленности Перу является медная. В стране добывается около 40 видов металлических и неметаллических руд: медь, серебро, железная руда, свинец, цинк, висмут, сурьма, молибден, вольфрам, ртуть, кадмий, золото и др.

# Земледелие

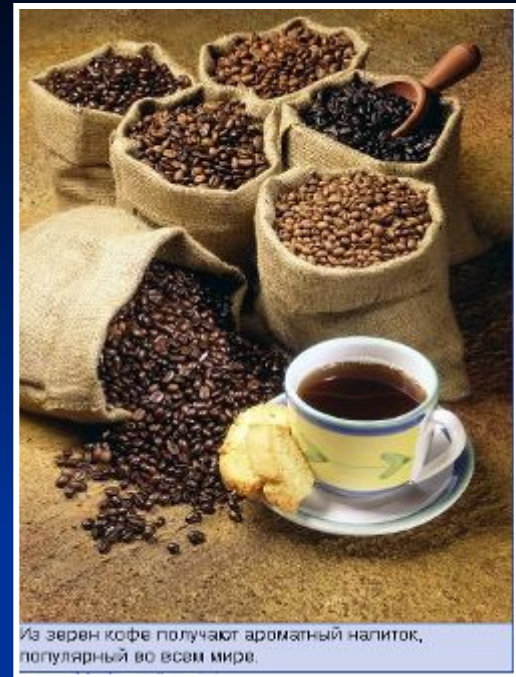
- Земледелие - важнейшая отрасль перуанского сельского хозяйства, в котором занято  $3/5$  активного населения страны.
- В Косте в основном сосредоточены посевы хлопчатника и сахарного тростника. Выращиваемый в Перу хлопок относится к длинноволокнистым сортам, который очень высоко ценится на мировом рынке.

На восточных склонах Анд и в некоторых долинах Сьерры находятся плантации кофе.

Экспортное значение имеют цитрусовые, манго, клубника и какао-бобы. Кроме того, ежегодно собирается около 10 тыс. тонн листа коки.

К важнейшим потребительским культурам относятся рис, маис, маниок, картофель, пшеница.

Из семян хлопка производится растительное масло.



Из зерен кофе получают ароматный напиток, популярный во всем мире.



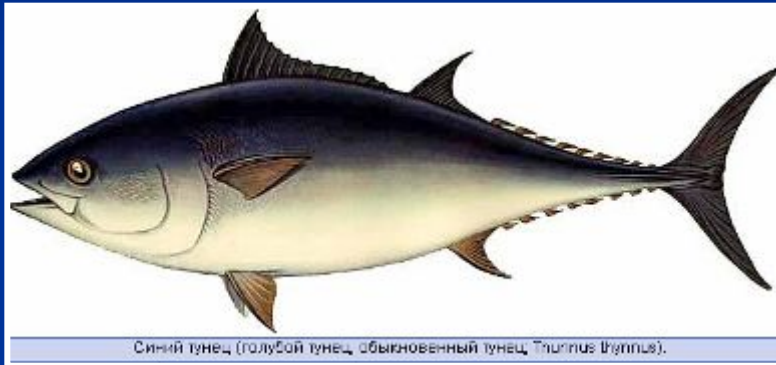
Плоды манго

# ЖИВОТНОВОДСТВО

- Животноводство в Перу значительно уступает по своему развитию земледелию.
- В наиболее труднодоступных районах Сьерры разводят лам.
- Свиноводство и овцеводство широко представлены во всех департаментах страны. Важную роль наряду с сельским хозяйством и животноводством играет использование рыбных богатств Перуанского течения.



- 25 видов рыб имеют промысловое значение, в т.ч. анчоус, макрель, тунцы, мачете, меч-рыба и др.
- Большая часть вылавливаемой рыбы перерабатывается на муку, рыбий жир и вывозится в другие страны.



Синий тунец (голубой тунец, обыкновенный тунец, *Thunnus thynnus*).



Атлантическая скумбрия (*Scomber scombrus*), которая известна как обыкновенная, полосатая скумбрия или макрель.



Калифорнийский анчоус (*Engraulis mordax*).

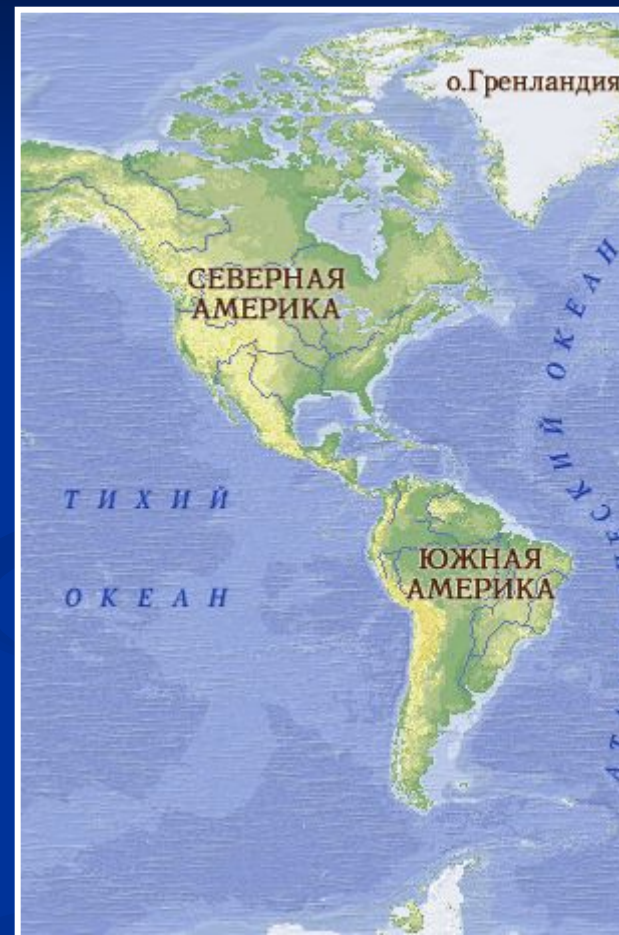
# Рельеф

Размеры страны и природно-географическое разнообразие обусловили контрасты ее отдельных районов.

Узкой полосой протянулась Коста - западное побережье, омываемое Тихим океаном, полоса береговой пустыни, шириной от 80 до 150 км.

За береговой пустыней встает одна из величайших горных систем нашей планеты - Анды.

Высочайшие, покрытые вечными снегами пики (самый высокий - Уаскаран - 6768 м), мощные ледники, глубокие каньоны, обширные высокогорные плато - такова Сьерра - горная часть страны.





Анды

- Здесь из небольшого ледникового озера Лаурикоча берет начало самая многоводная река мира - Амазонка.
- Восточная часть страны - 3/5 всей территории (перуанцы называют Сельвой, от латинского “силва” - лес), покрыта густым влажно-экваториальным лесом.





Закат на Амазонке.



Амазонка протекает среди густых тропических лесов — сельвы.



Один из притоков Амазонки.

# Климат

- Климат Косты жаркий и сухой.
- В прибрежной полосе вместо дождя иногда выпадает мельчайшая морось, носящий название гаруа.
- Среднегодовая температура в Лиме  $18^{\circ}\text{C}$ . На северном участке побережья под влиянием теплого течения Эль Ниньо выпадет до 200 мм осадков в год.

- Мощные хребты Анд создают непреодолимый барьер для атлантических и тихоокеанских воздушных масс, в результате чего создается контрастность между пустынными склонами, обращенными к Тихому океану, и покрытыми лесом склонами, обращенными в сторону Атлантики.
- Примерно до высоты 3500 м еще преобладают умеренные температуры, без морозов и жары.
- Выше 3500 м в Андах начинается зона пуны, что на языке кечуа означает “холодное место”.
- Ее отгороженность от влажных атлантических ветров и большая высота обуславливают сильную разреженность воздуха, низкие температуры (на высотах более 4100 м она не поднимается выше 0°C) и резкие суточные ее колебания.

- Днем температура иногда повышается до  $+20^{\circ}\text{C}$ . Ночью тепло сменяется заморозками, до  $-12^{\circ}\text{C}$ . Среднегодовая температура на высоте около 4500 м всего  $2^{\circ}\text{C}$ .
- Сельва в климатическом отношении резко отличается от 2-х предыдущих зон. Климат здесь в основном влажный, тропический, с большим количеством осадков. Среднегодовая температура  $26^{\circ} - 28^{\circ}\text{C}$ .

**Достопримечательности**  
Перуанские музеи выставляют в основном  
археологические коллекции.



Среди других достопримечательностей в Трухильо: развалины города Канкан; в Куско множество остатков старинного города инков.



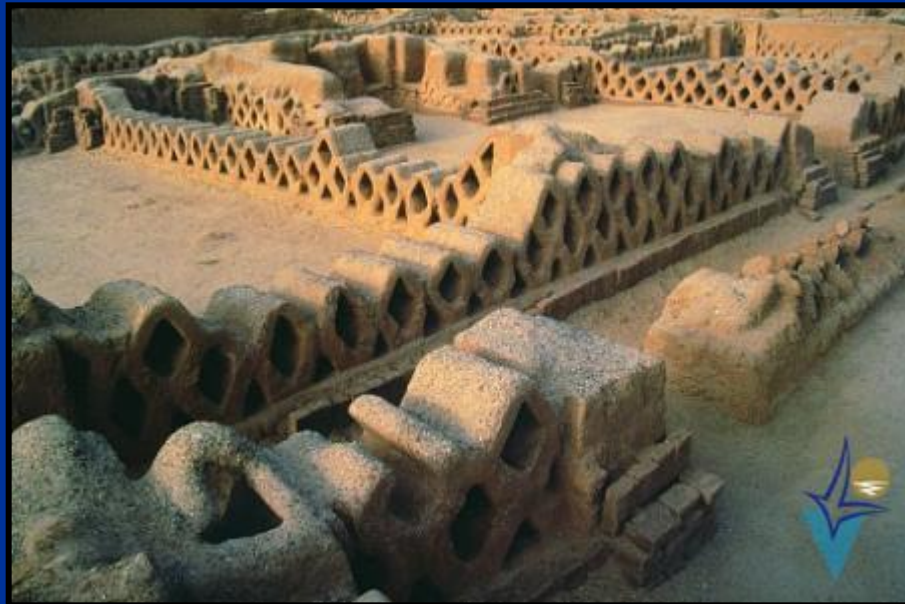


Недалеко от  
города Арекипа  
находится  
курортная зона с  
живописным  
ландшафтом.









# Животные

Представители фауны Перу: ягуар, пума, лама, обезьяна, муравьед, ленивец, тапир, пекари, шиншилла, броненосец, крокодил.

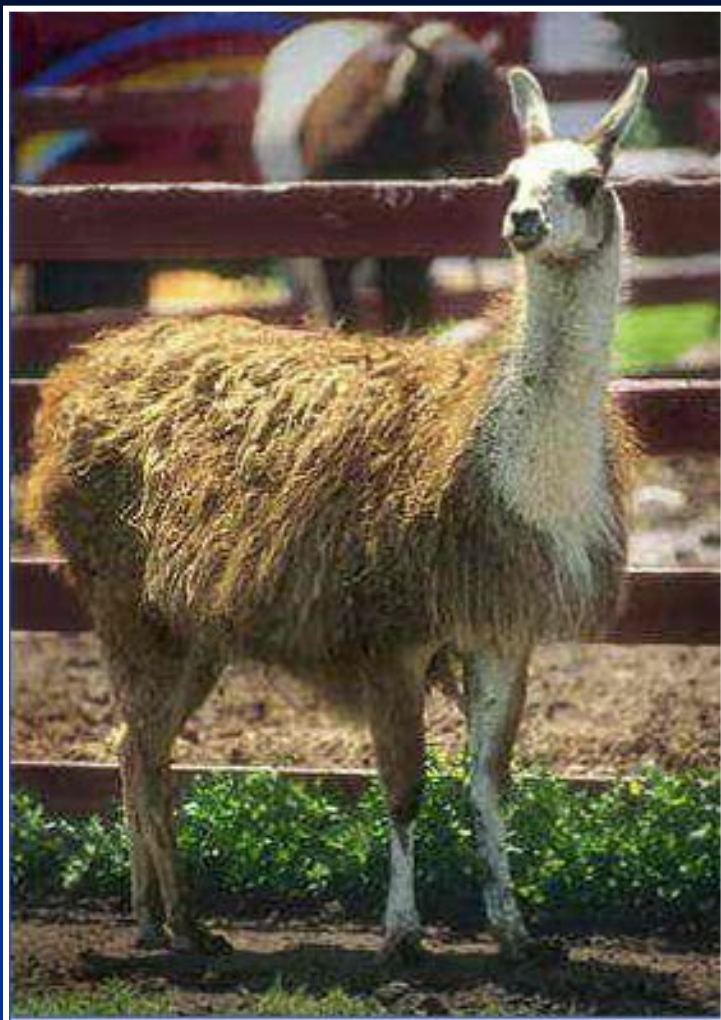
Огромное количество и разнообразие птиц, змей, ящериц и насекомых.



Шаровидный броненосец.



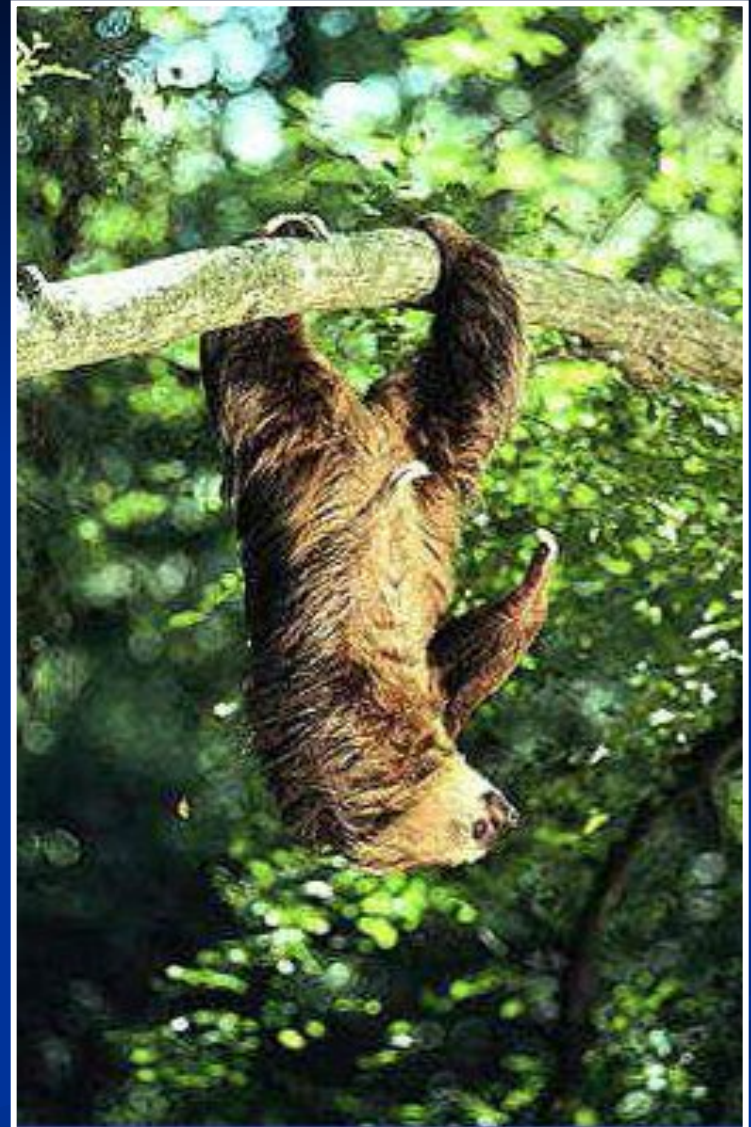
Шиншилла.



Лама.



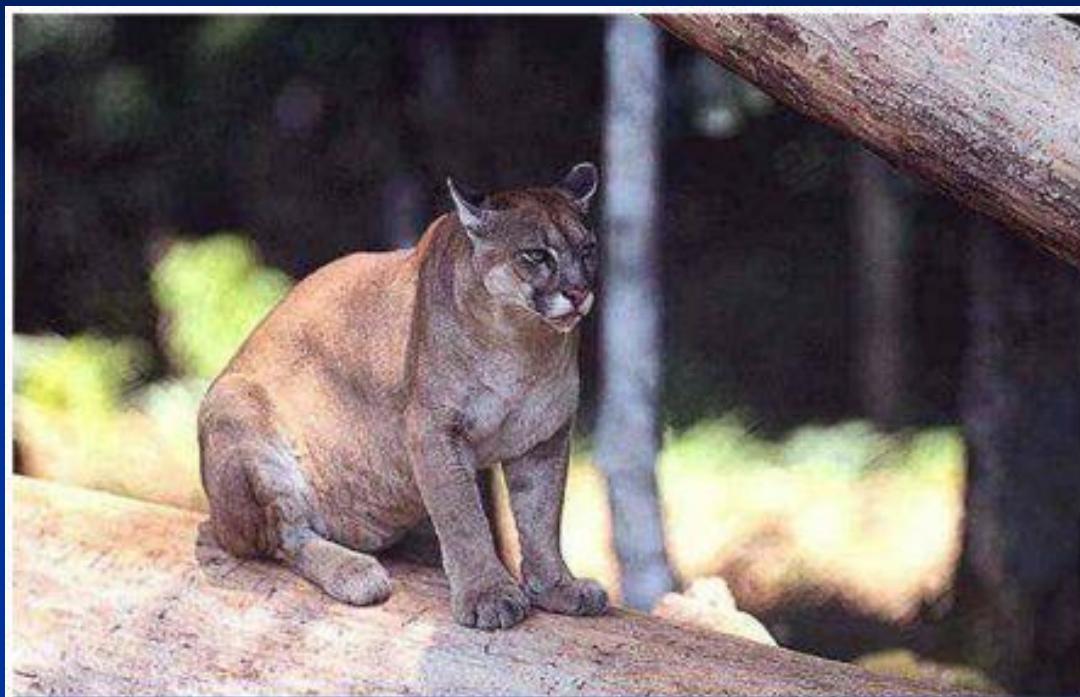
Гигантский муравьед.



Двупалый ленивец Гоффмана.



Ягуар.



Пума.





Крокодил

**Спасибо за внимание!**