

A topographic map of the Republic of Sakha (Yakutia) is centered on the page. The map shows the region's terrain with various colors representing elevation: green for lowlands, yellow and orange for midlands, and brown and grey for highlands and mountains. A prominent river network is visible. The city of Yakutsk is marked with a yellow dot and labeled in Cyrillic. The map is framed by a blue, jagged, star-like border. The text 'Республика Саха (Якутия)' is overlaid on the map in a blue, outlined font, with several small white starburst graphics around the letters.

Республика
Саха (Якутия)



Площадь 3103,2 тыс. км²

33 района, 13 городов.

Столица — Якутск.



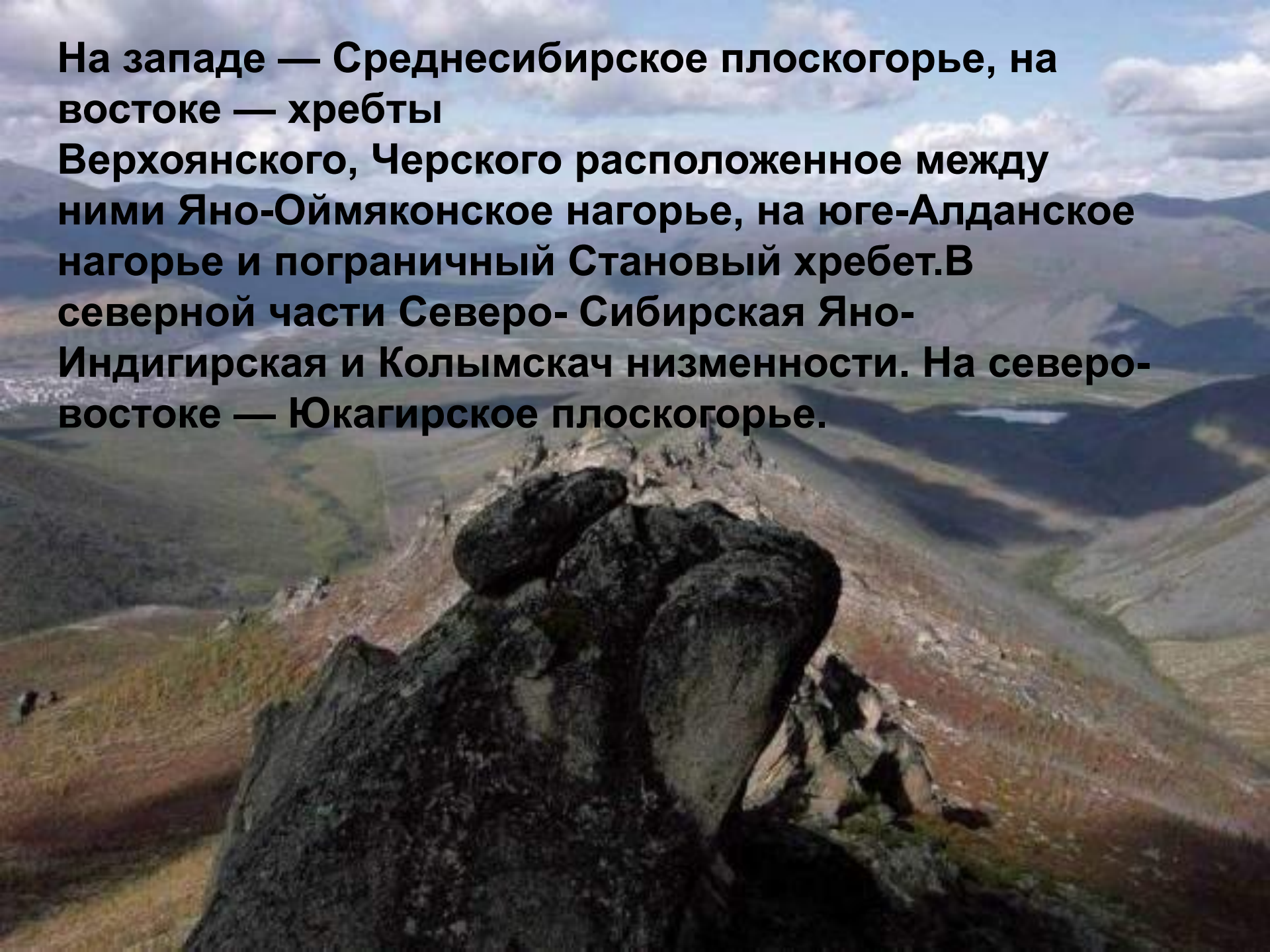
ЭГП

Республика Саха расположена в северо-восточной части Сибири. Якутия – самый крупный субъект РФ – самая крупная административно-территориальная единица в мире.

Республика Саха граничит на западе с Красноярским краем, на юго-западе – с Иркутской областью, на юге – с Амурской и Читинской областями, на юго-востоке – с Хабаровским краем, на востоке – с Магаданской областью и Чукотским автономным округом, на севере её составные рубежи образуют моря Лаптевых и Восточно-Сибирское.

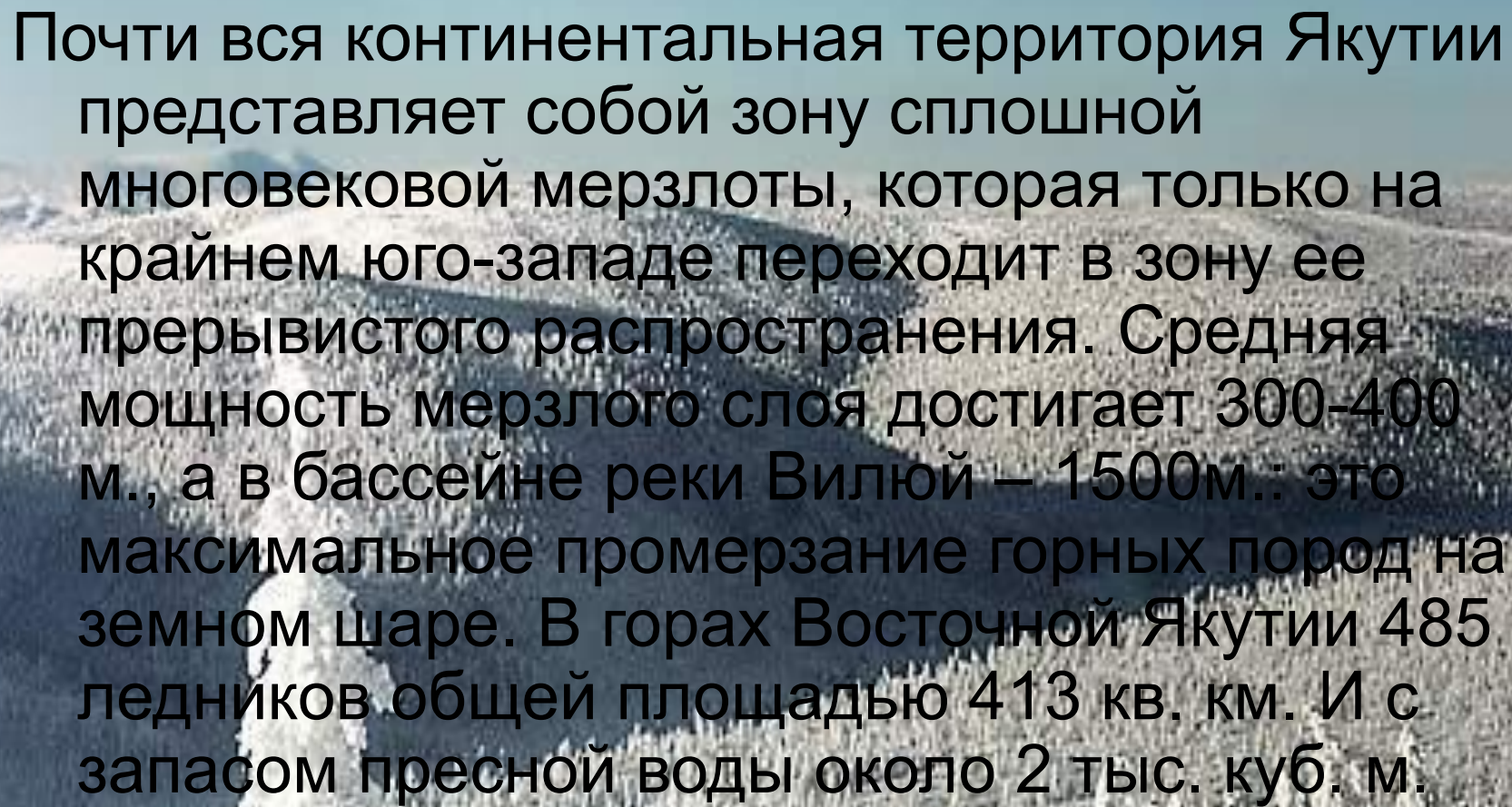
Природные условия и ресурсы

На западе — Среднесибирское плоскогорье, на востоке — хребты Верхоянского, Черского расположенные между ними Яно-Оймяконское нагорье, на юге-Алданское нагорье и пограничный Становой хребет. В северной части Северо- Сибирская Яно-Индигирская и Колымская низменности. На северо-востоке — Юкагирское плоскогорье.



Омывается морями Лаптевых и Восточно-Сибирским.

Якутия – один из наиболее речных (700 тыс. рек и речек) и озерных (свыше 800 тыс.) районов России. Общая протяженность всех ее рек составляет 2 млн. км, а их потенциальные гидроэнергоресурсы оцениваются почти в 700 млрд. кВт. Крупнейшие судоходные реки: Лена (4400 км), Вилюй (2650), Алдан (2273), Колыма (2129), Индигирка (1726), Олекма (1436), Анабар (939) и Яна (872 км).




Почти вся континентальная территория Якутии представляет собой зону сплошной многовековой мерзлоты, которая только на крайнем юго-западе переходит в зону ее прерывистого распространения. Средняя мощность мерзлого слоя достигает 300-400 м., а в бассейне реки Вилюй – 1500м.: это максимальное промерзание горных пород на земном шаре. В горах Восточной Якутии 485 ледников общей площадью 413 кв. км. И с запасом пресной воды около 2 тыс. куб. м.

Климат резко континентальный, отличается продолжительностью зимним и коротким летним периодами. Максимальная амплитуда средних температур самого холодного месяца – января и самого теплого – июля составляет 70-750С. По абсолютной величине минимальной температуры (в восточных горных системах – котловинах, впадинах и других понижениях до минус 700С) и по ее суммарной продолжительности (от 6,5 до 9 месяцев в год) республика не имеет аналогов в Северном полушарии.

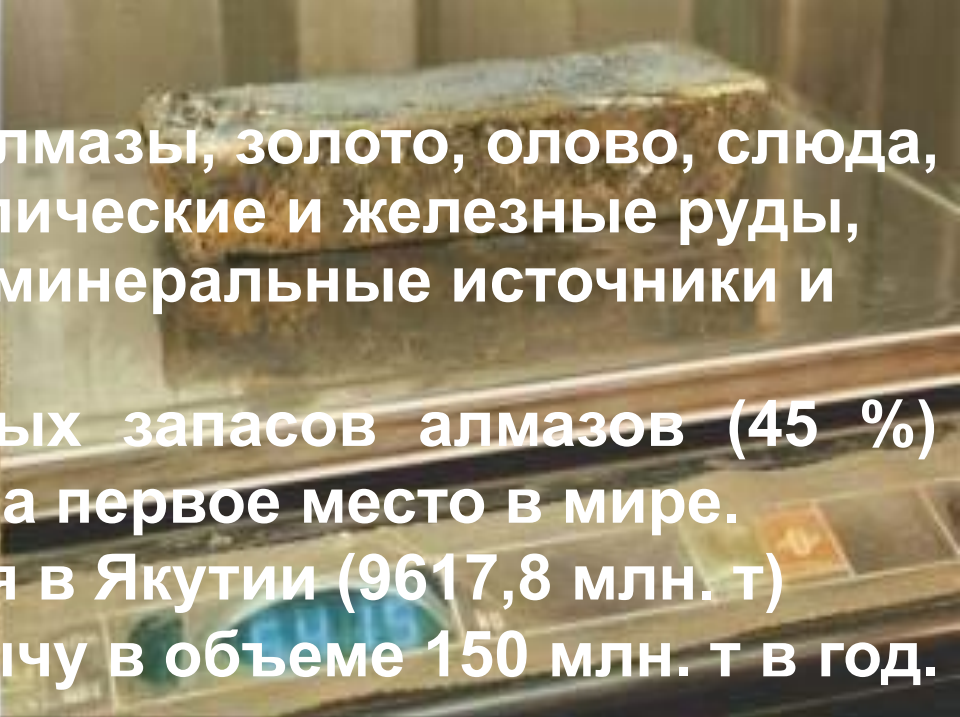


Большая часть территории Якутии расположена в зоне средней тайги, которая к северу сменяется зонами лесотундры и тундры. Почвы преимущественно мерзлотно-таежные, дерново-лесные, аллювиально-луговые, горно-лесные и тундрово-глеевые. Леса (даурская лиственница, сосна, кедровый стланик, ель, пихта, береза и др.) занимают около 4/5 территории. В долинах рек и аласах распространены луга. На побережье и вершинах гор — кустарниковая, травянистая растительность и лишайники. Сохранились песец, соболь, заяц-беляк, горноста́й, лисица, ондатра, северный олень, изюбрь, кабарга, снежный баран; розовая чайка, белый журавль-стерх и др. В морях — омуль, муксун, нельма, чир. В реках — сиг, щука, окунь, осетр, налим, таймень, ленок. Олекминский заповедник, Усть-Ленский заповедник.

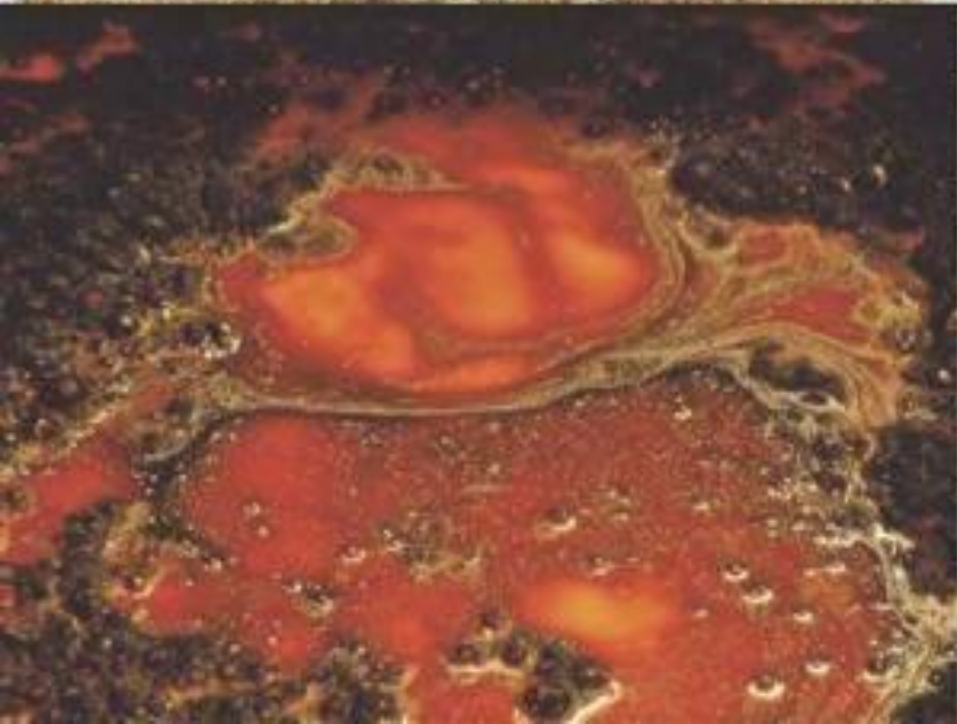




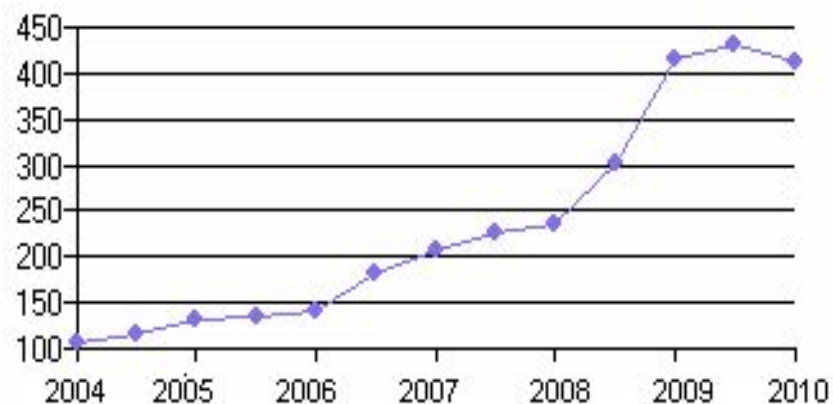
Полезные ископаемые: алмазы, золото, олово, слюда, вольфрам, полиметаллические и железные руды, уголь, природный газ, минеральные источники и др.



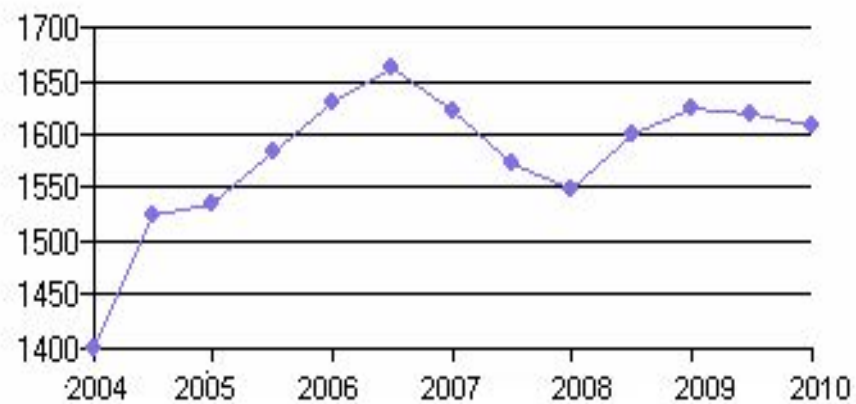
По величине разведанных запасов алмазов (45 %) Республика Саха заняла первое место в мире. Разведанные запасы угля в Якутии (9617,8 млн. т) могут обеспечить добычу в объеме 150 млн. т в год.



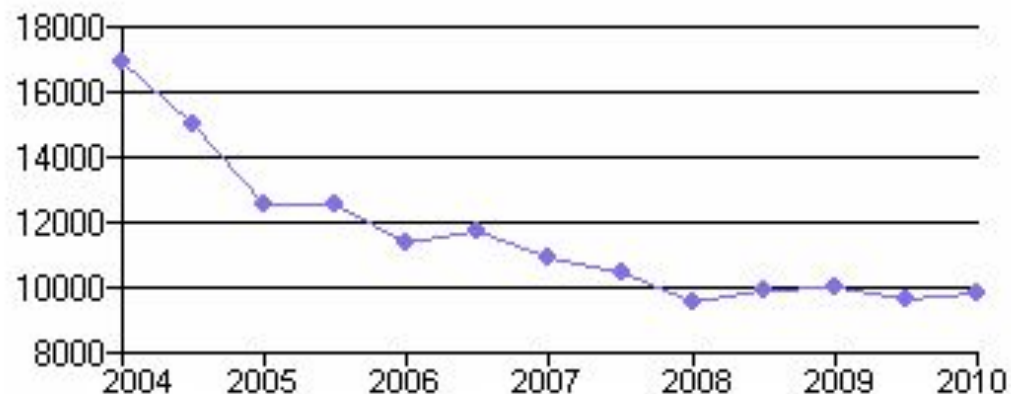
Ежегодная добыча нефти и газового конденсата (тыс. т)



Ежегодная добыча природного газа (млн. куб. м)



Ежегодная добыча угля (тыс. т)



Население

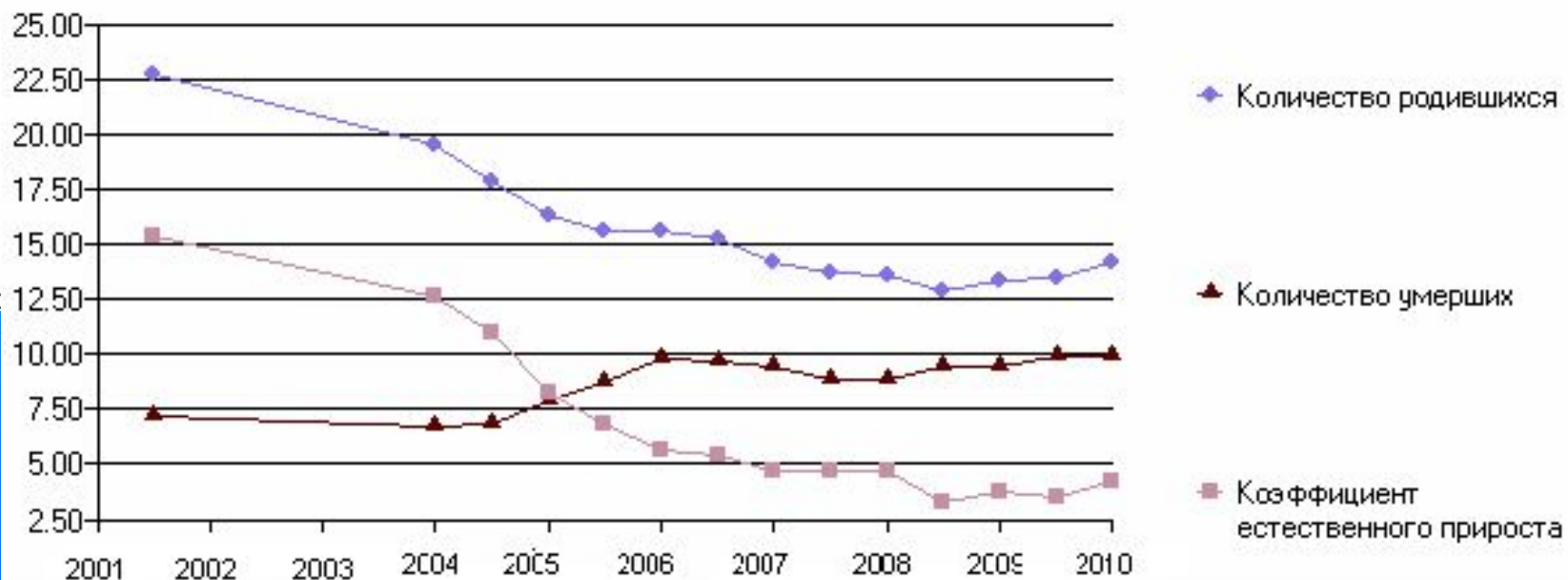
Население Якутии составляет 950,7 тыс. чел.
Удельный вес городского населения – 64,2 %,
плотность населения - 0,3 чел./км².

Общие демографические показатели

Численность населения (тыс. чел.)	950.0	2007
-----------------------------------	-------	------

Медицинская характеристика

Динамика естественного прироста населения (на 1000 человек)



Якуты



Коренное население Якутии (365 тыс. человек), Якутский язык относится к северо-восточной ветви тюркской группы алтайских языков. Верующие — православные. Якуты сформировались в результате поглощения южными тюркоязычными переселенцами местных племен среднего течения Лены. В расовом отношении якуты являются представителями центрально азиатского антропологического типа североазиатской расы. В традиционном хозяйстве и материальной культуре якутов много черт, сходных с культурой скотоводов Центральной Азии. Включение якутов в состав Русского государства (1620-30-е гг.) ускорило их социально-экономическое и культурное развитие. В 17-19 веках главным занятием якутов было, скотоводство со второй половины 19 века значительная часть стала заниматься земледелием; охота и рыболовство играли подсобную роль. Основным типом жилища был бревенчатый балаган (юрта), летним — разборная ураса. Одежду шили из шкур и меха. Во второй половине 18 века большая часть якутов была обращена в христианство, однако сохранялось и шаманство.

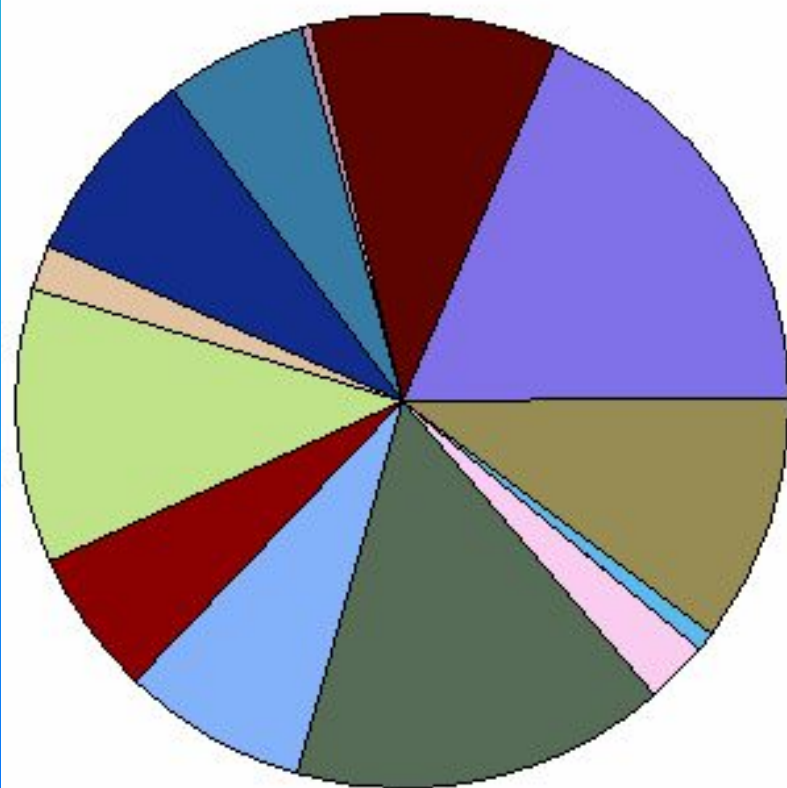
Трудовые ресурсы

Численность экономически активного населения (тыс. чел.)

512.0

2010

Отраслевая структура занятости



- Промышленность 18.3%
- Сельское хозяйство 10.4%
- Лесное хозяйство 0.4%
- Строительство 6.0%
- Транспорт 8.4%
- Связь 1.9%
- Торговля, общественное питание 11.6%
- Жилищно-коммунальное хозяйство 6.1%
- Здравоохранение и социальное обеспечение 7.7%
- Образование 15.5%
- Культура и искусство 2.6%
- Наука и научное обслуживание 0.8%
- Другие отрасли 10.3%

Промышленность

Промышленность и строительство

Объем промышленной продукции (в фактически действовавших ценах, млн. руб.)	64898.0	2010
--	---------	------

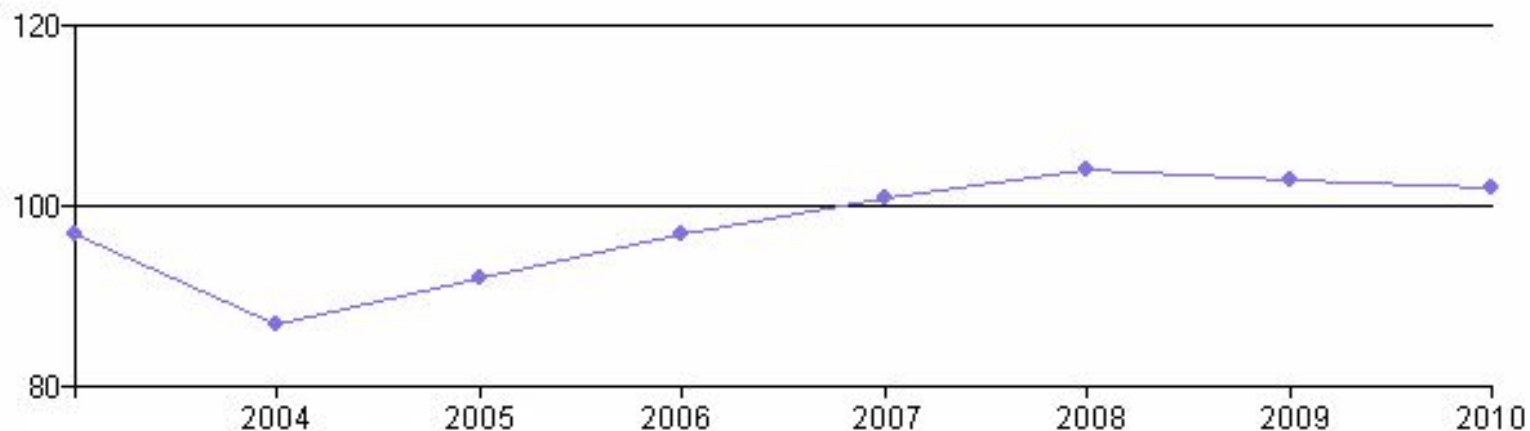
Структура промышленности



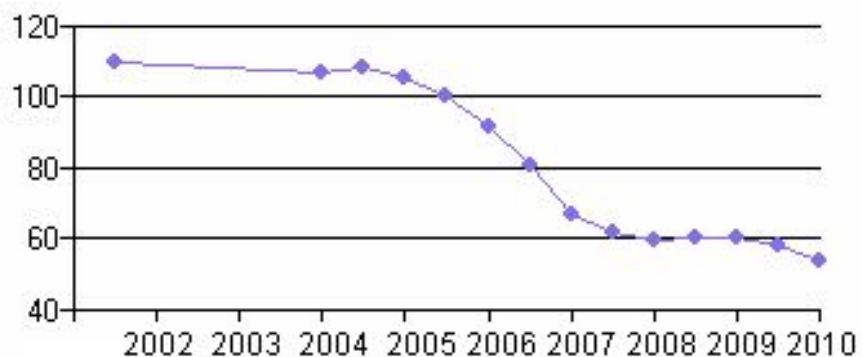
Сельское хозяйство

Объем продукции сельского хозяйства (в факт. действ. ценах, млн. руб.)	8195.0	2010
Площадь сельскохозяйственных угодий (тыс. га)	883.7	2010
Площадь пашни (тыс. га)	99.1	2010

Объем продукции с/х (% к предыдущему году)



Посевная площадь всех с/х культур (тыс. га)



Сель
(мяс
север
рыбн
корм
Про
пре

ы

Транспорт

Большая часть грузопотока приходится на водный транспорт. Развивается автомобильная сеть республики. К 2008 году планируется ликвидировать грунтовые разрывы на автодороге федерального значения «Колыма» (Якутск – Магадан). К 2015 году планируется связать дорогу республиканского значения «Вилюй» с Усть-Кутом Иркутской области и придать ей федеральный статус (Якутск – Мирный – Ленск – Усть-Кут – Тулун). В перспективе планируется выход автодороги «Амага» (Якутск – Амага – Усть-Мая) к порту Аян в Хабаровском крае. Также планируется строительство круглогодично действующих трасс «Яна» (Хандыга – Батагай – Усть-Куйга) и «Анабар» (Мирный – Удачный – Оленек – Юрюнг-Хая). В то же время автодорога федерального значения «Лена», которая связывает Якутск с общероссийской автомобильной сетью, требует очень серьезного ремонта.

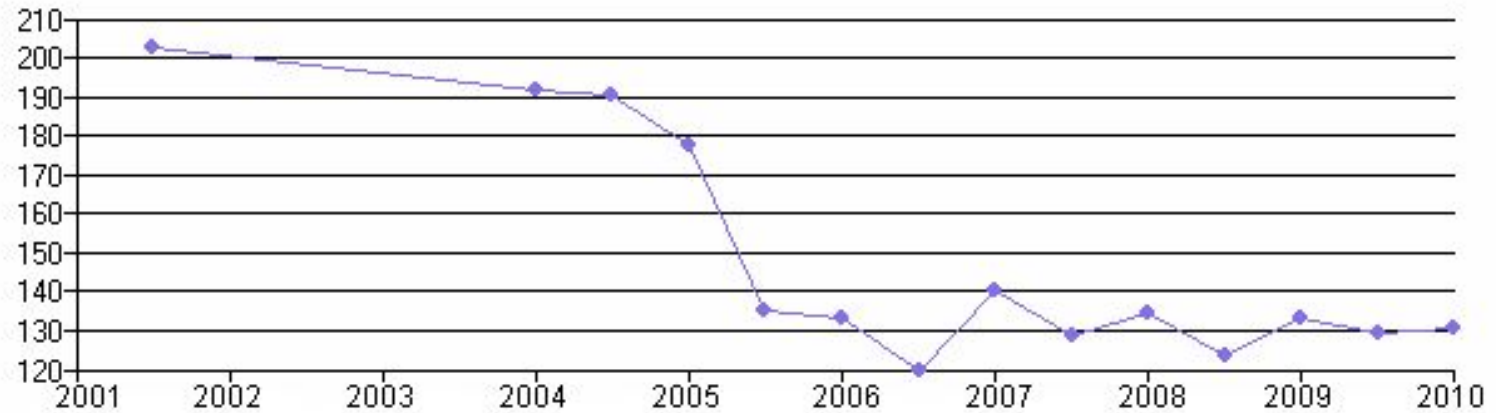
Развит воздушный транспорт. В республике действует 32 аэропорта.

Продолжается строительство Амуро-Якутской железной магистрали до Якутска. Действует участок Беркакит – Алдан – Томмот.

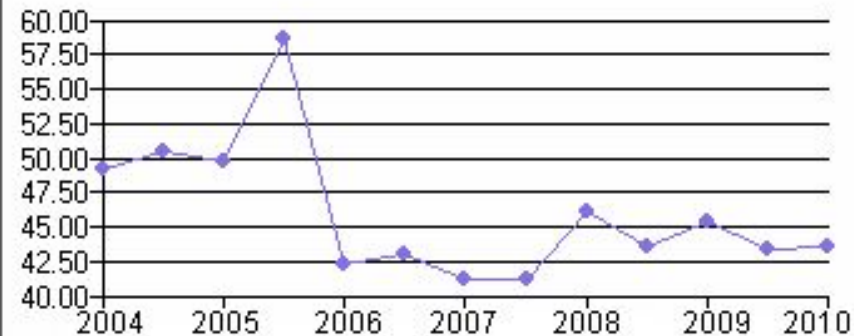
Экологические проблемы

Экология

Выбросы загрязняющих веществ в атмосферу (тыс. т)



Лесовосстановление (тыс. га)



Заключение

Республика Саха (Якутия) – регион с благоприятным инвестиционным климатом. Это обусловлено рядом факторов, среди которых: выгодное географическое положение, близость рынков сбыта стран АТР; значительные запасы сырьевых (в первую очередь – алмазы, золото) и энергетических ресурсов; готовность органов государственной власти и органов местного самоуправления вести конструктивный диалог с инвесторами о форме их участия в развитии отраслей экономики и о гарантиях возврата капиталовложений.