

География туризма Ростовской области



К.г.н. , доцент кафедры
туризма Беспалова Е.В.

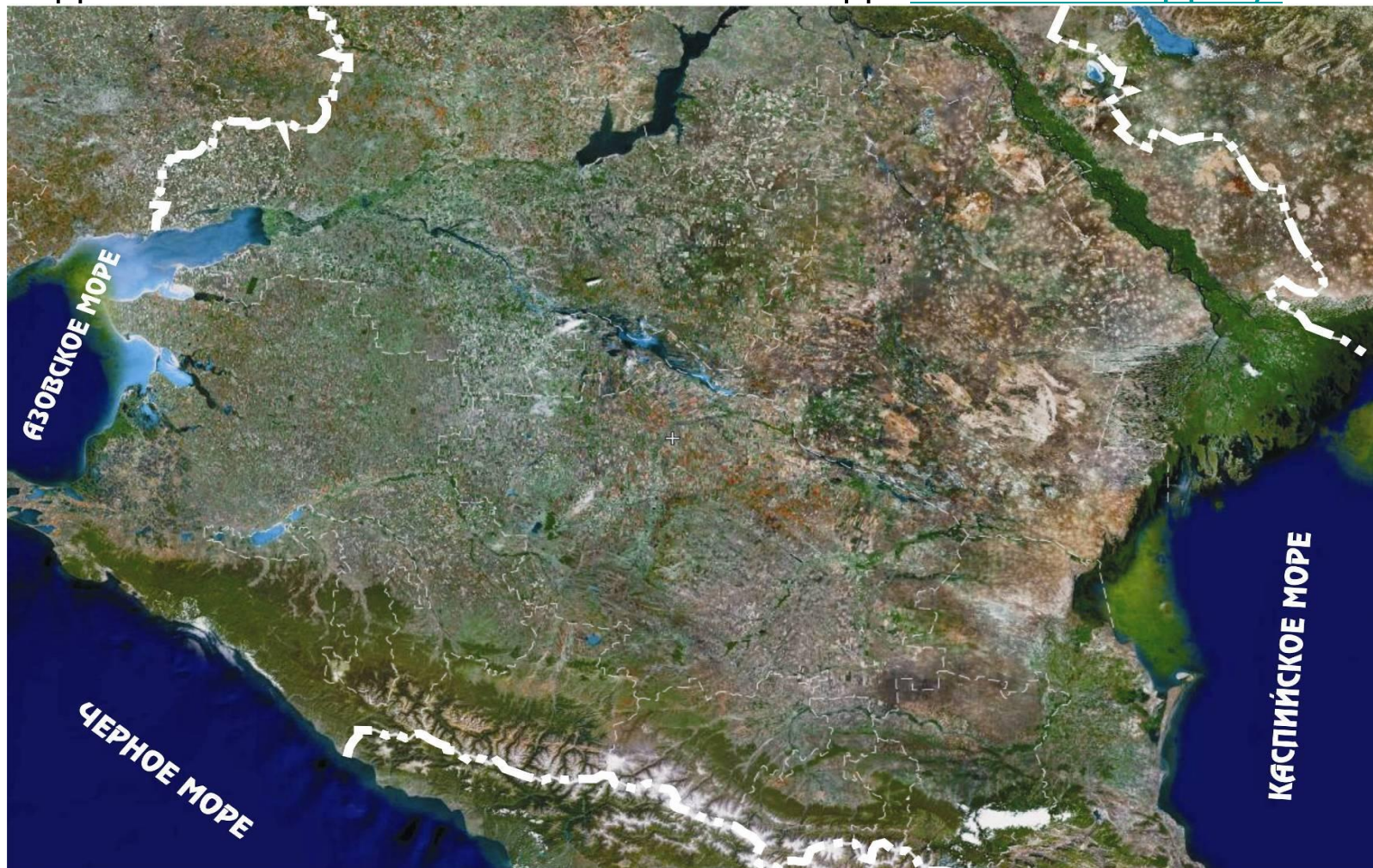
Географическое положение



Ростовская область находится в южной части Восточно-Европейской равнины и частично в Северо-Кавказском регионе, занимая обширную территорию в речном бассейне Нижнего Дона.

Географическое положение

Область занимает **площадь** 100,8 тыс. кв. км, что составляет 0,6 % территории России, имеет протяжённость 470 км с севера на юг, 455 км с запада на восток. Расстояние от Москвы до [Ростова-на-Дону](#) – 1226 км.



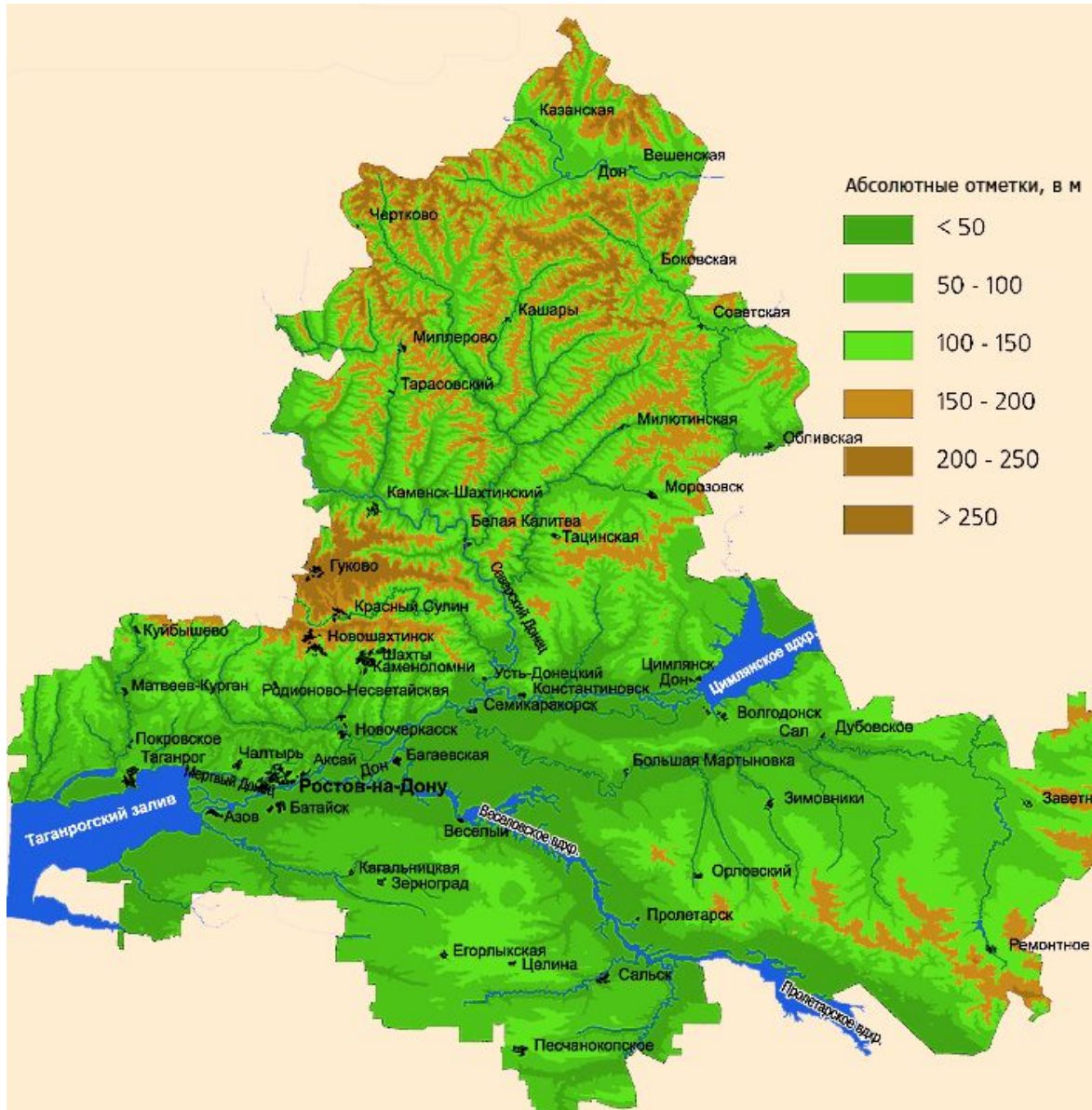
Географическое положение Ростовской области



Занимаемая территория равна по площади Дании, Бельгии и Нидерландам вместе взятым.

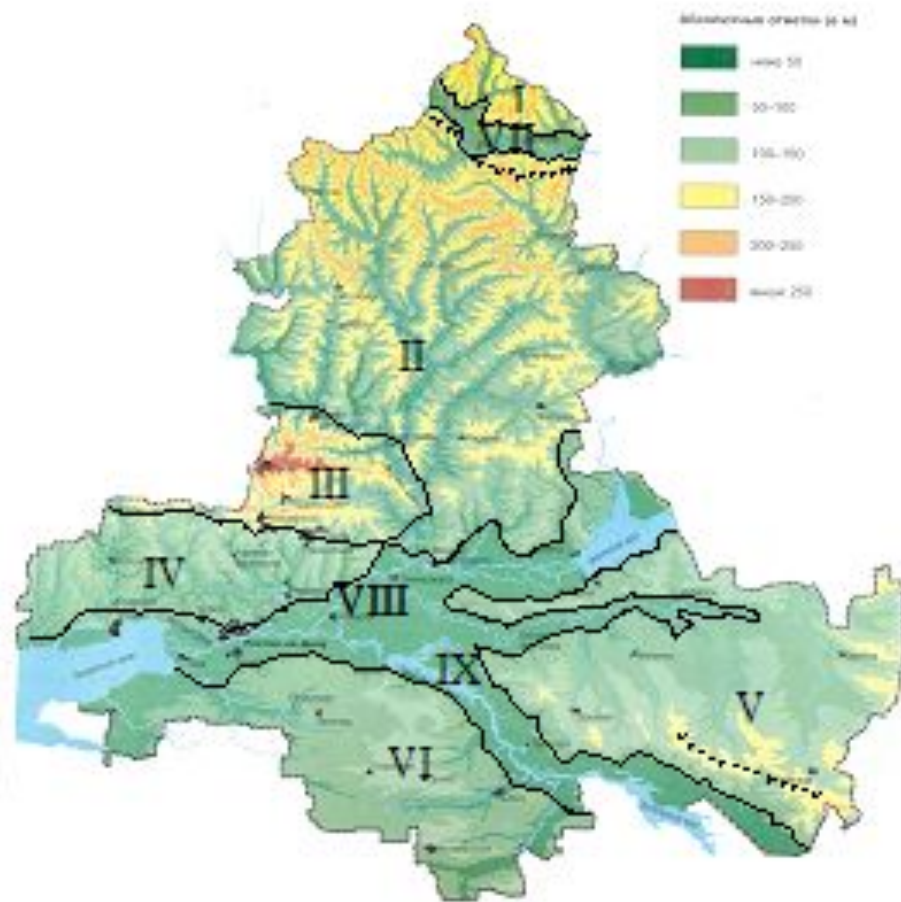
Ростовская область имеет сухопутные и водные границы: на западе и северо-западе - с Донецкой и Луганской областями Украины общая протяженность границы 660 км, на севере и северо-востоке - с Воронежской и Волгоградской областями, на востоке и юго-востоке - с Калмыкией, на юге - со Ставропольским и Краснодарским краями, на юго-западе омывается Таганрогским заливом Азовского моря, имея морскую государственную границу с Украиной

Физико-географическая карта



В рельефе области четко выделяется более возвышенная и более расчлененная правобережная часть области. Здесь часто встречаются водоразделы с отметкой 200 м и более. В Донбассе, севернее Новошахтинска, находится наиболее высокая точка области - 298 м. Левобережная часть отличается более низкими отметками, меньшей расчлененностью. Здесь высоты в 200 м находятся на крайнем юго-востоке Сало-Манычской гряды.

Рельеф



Территория Ростовской области расположена в пределах южной внеледниковой половины Восточно-Европейской (Русской) равнины, представляющей собой пологоувалистую местность с отметками высот от 0 (урез воды в Таганрогском заливе Азовского моря) до 298м (Донецкий кряж). На севере, северо-западе и юго-востоке отчетливо выражен ряд возвышенностей с отметками более 200м – это Калачская возвышенность, Донецкий кряж, Ергени. В центральной и юго-западных частях располагаются низменные равнины с абсолютными высотами менее 100м (Нижнедонская, Донно-Егорлыкская).

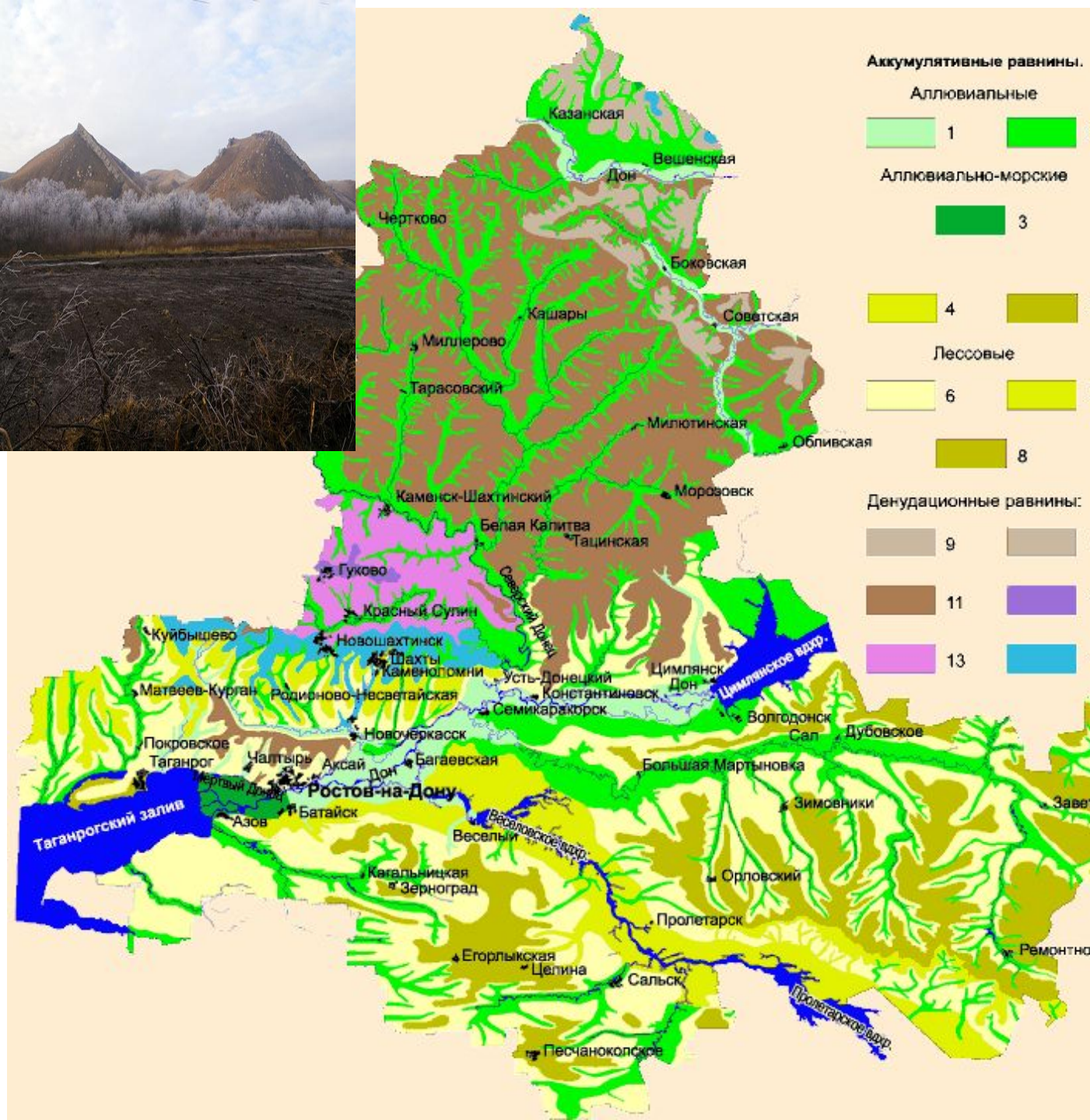
- I – Калачская возвышенность
- II – Доно- Донецкая возвышенность
- III – Донецкий Кряж
- IV – Приазовская равнина
- V – Ергенинская возвышенность

- VI – Азово-Кубанская низменность
- VII – Долина Среднего Дона
- VIII – Долина нижнего Дона
- IX – Манычская низина
- xxxx – гряды

Типы равнин

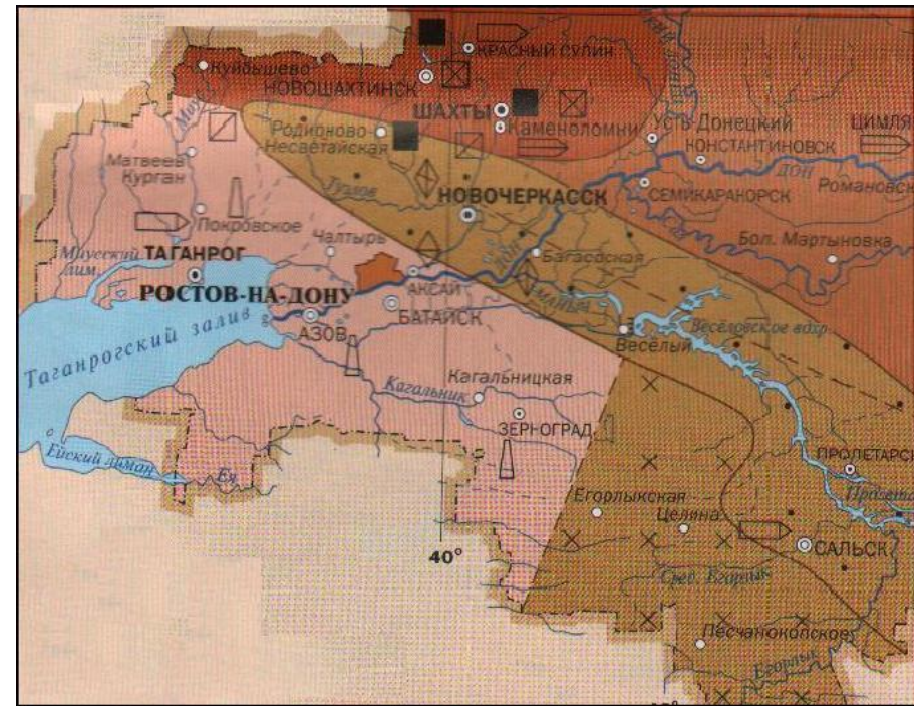


- В северной части области, включая Донецкий кряж, господствуют денудационные равнины.
- На юге области развиты аккумулятивные равнины



Природные минеральные ресурсы

- **Две крупных тектонических структуры образуют территорию Ростовской области.** Древняя по возрасту Восточно-Европейская платформа. И молодая по возрасту Скифская плита.
- **Преимущественная часть полезных ископаемых находится в толщах Восточно-Европейской древней платформы.** Важнейшими среди них являются топливные ресурсы.
- Виды горючих полезных ископаемых Ростовской области - это каменный уголь, газ и нефть. **Залежи горючих полезных ископаемых свойственны северо-западной, центральной и юго-западной частям территории Ростовской области.**
- Почти вся центральная часть области на Донецком выступе является угленосной, запасы угля сосредоточены в 11 геолого-промышленных районах. (30% площади Ростовской области и ориентировочно составляет **50 %** площади всего Донбасса.
- Основа месторождения - высококачественные энергетические угли 90% угля - это антрациты 6,5 млрд. тонн



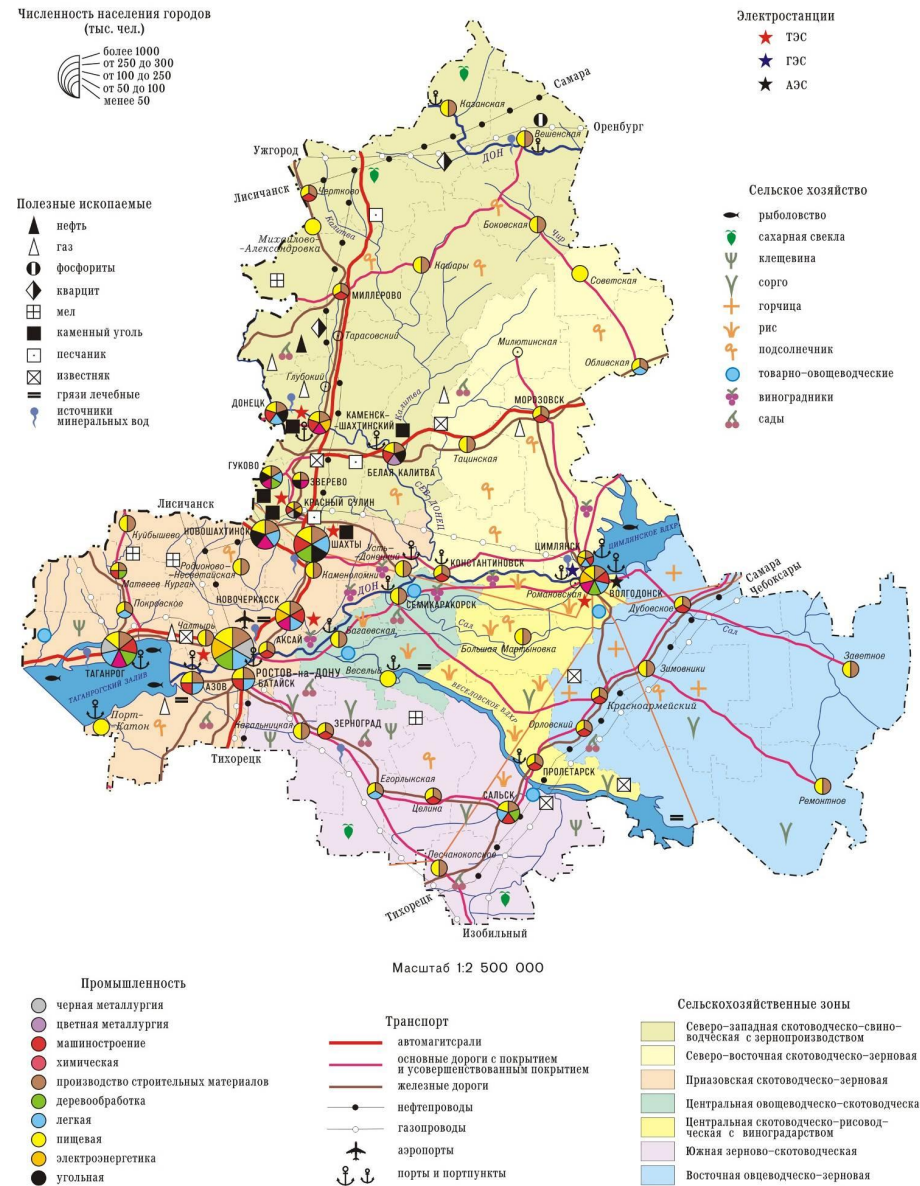
ДОПАЛЕОЗОЙСКАЯ ПЛАТФОРМА		ПОЛЕЗНЫЕ ИСКОПАЕМЫЕ	
Ростовский свод	■ Уголь	▲ Газ	
СКИФСКАЯ ПАЛЕОЗОЙСКАЯ ПЛИТА	▨ Известняки для обжига на известь	▣ Строительные песчаники	
Донецкий выступ	▧ Строительные пески	▩ Керамзитовое сырьё	
Погруженный Донбасс	▧ Строительные пески	▩ Керамзитовое сырьё	
Вал Карпинского	▧ Строительные пески	▩ Керамзитовое сырьё	
Маньчский прогиб	▧ Строительные пески	▩ Керамзитовое сырьё	
Азово-Кубанская впадина	▧ Строительные пески	▩ Керамзитовое сырьё	
		▩ Керамзитовое сырьё	▩ Силикатные пески
		▩ Керамзитовое сырьё	▩ Кирпично-черепичное сырьё
		▩ Керамзитовое сырьё	▩ Огнеупорные глины



Запасы нефти и газа

ЭКОНОМИЧЕСКАЯ

- Значительная часть территории области является нефтегазоносной. Разведанные запасы газа составляют 36,85 млрд. куб. м,
- Эти же показатели для нефти равны, соответственно, 3,3 млн. тонн.
- Известны нефтяные месторождения в Неклиновском и Тарасовском районах, разведанность ресурсов углеводородного сырья составляет всего 18,8%.
- Газ имеет в основном метановый состав. Почти половина из разведанных газоносных месторождений Ростовской области (**9** из **20**) разрабатывается. Оставшаяся часть находится в резерве.



Ресурсы строительной индустрии

- **Территория** Ростовской области обладает богатыми залежами неметаллических полезных ископаемых.
- В их числе - известняки (флюсовые и строительные), кварциты, кирпично-черепичное сырьё,
- мел, мергели, глины, в том числе огнеупорные, пески **В области действуют 17 карьеров строительного песка. В области известно 150 месторождений различных глин**
- Многие из них, распространены повсеместно.
- Эксплуатируемые месторождения мела находятся в Миллеровском и Матвеево-Курганенском



Химическое сырьё

- В области открыты месторождения химического сырья. Наиболее ценны фосфориты. Имеются сведения о наличии их в Шолоховском и Родионово-Несветайском районах.
- поваренная соль (в Манычских озёрах)
- Эксплуатируемые месторождения мела находятся в **Миллеровском и Матвеево-Курганенском**
- в Тацинском **Месторождения глауконитовых песков находятся в Шолоховском, Боковском (долина реки Чир) и Каменском (долина реки Аюта)**



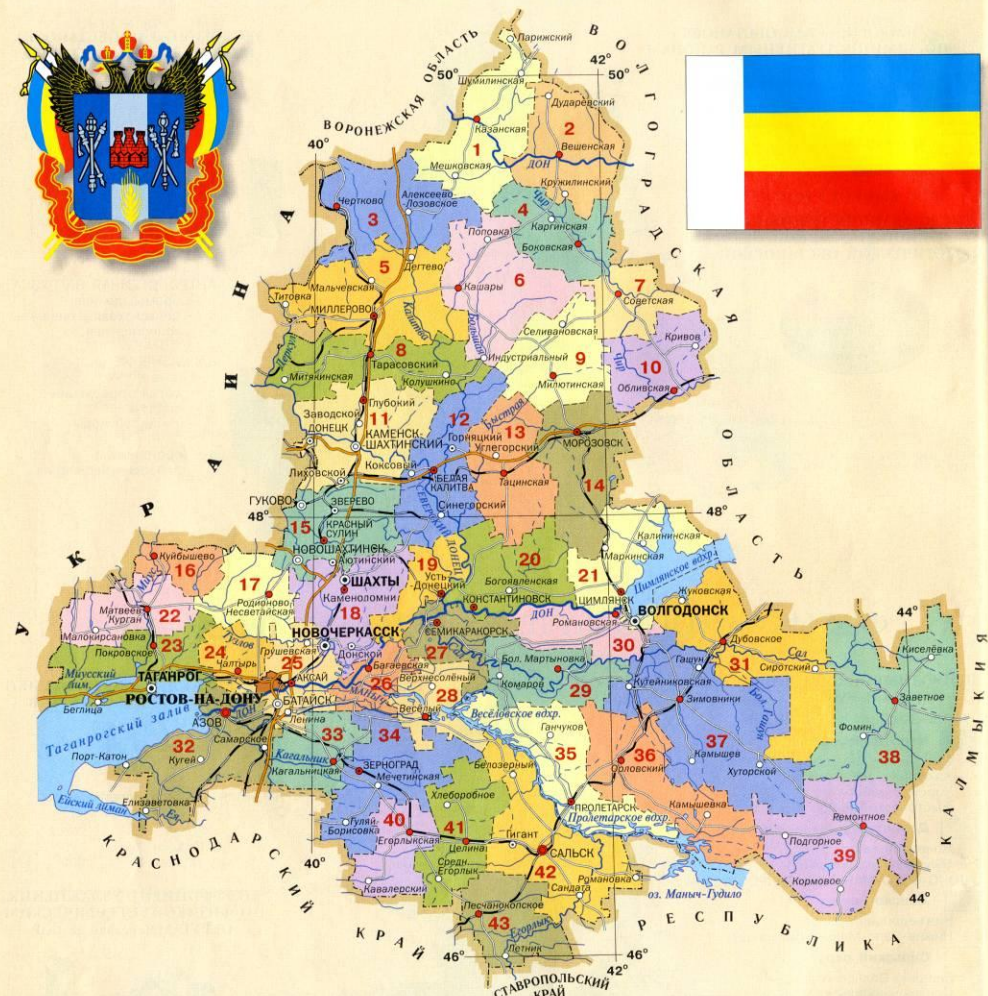
Административно-территориальное деление

- Ростовская область, образована 13 сентября 1937 года.
- В состав Ростовской области входят, 43 муниципальных района, 18 городских поселений, 390 сельских поселений.
- Административный центр Ростовской области - [город Ростов-на-Дону](#) с населением свыше 1 млн. человек - крупный промышленный, культурный и научный центр, речной порт, важный транспортный узел. В 2002 году город приобрел дополнительное политическое и экономическое значение как столица Южного федерального округа
- Крупными городами области являются: [Таганрог](#) — с численностью населения 281,9 тыс. человек, [Шахты](#) — 254,7 тыс. чел., [Новочеркасск](#) — 184,47 тыс. чел., [Волгодонск](#) — 172,4 тыс. чел. и [Новошахтинск](#) — 117,6 тыс. чел.

РОСТОВСКАЯ ОБЛАСТЬ

АДМИНИСТРАТИВНО-ТЕРРИТОРИАЛЬНОЕ ДЕЛЕНИЕ

Масштаб 1:2 500 000



РАЙОНЫ РОСТОВСКОЙ ОБЛАСТИ		
1 Верхнедонской	13 Тагинский	23 Неклиновский
2 Шолоховский	14 Морозовский	24 Мясниковский
3 Чертовский	15 Красносулинский	25 Аксайский
4 Бокровский	16 Куйбышевский	26 Багаевский
5 Миллеровский	17 Родионово-Несветайский	27 Семикаракорский
6 Кашарский	18 Октябрьский	28 Весёловский
7 Советский	19 Усть-Донецкий	29 Мартыновский
8 Тарасовский	20 Константиновский	30 Волгодонской
9 Милютинский	21 Цимлянский	31 Дубовский
10 Обливский	22 Матвеево-Курганский	32 Азовский
11 Каменский		33 Кагальницкий
12 Белокалитвинский		34 Зерноградский
		35 Пролетарский
		36 Орловский
		37 Зимовниковский
		38 Заветинский
		39 Ремонтненский
		40 Егорлыкский
		41 Целинский
		42 Сальский
		43 Песчанокопский