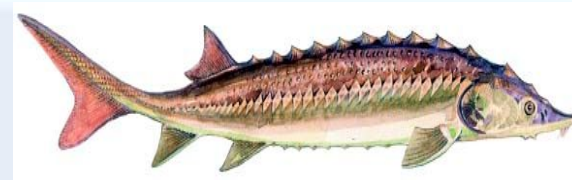


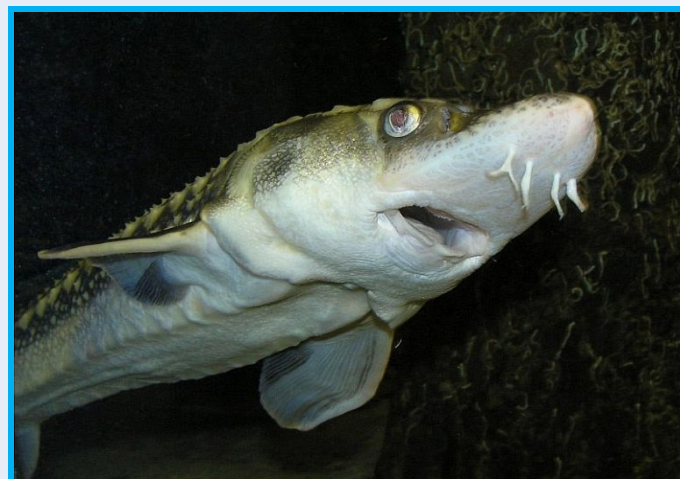
Мёшина О.А.
МКОУ СОШ п.Вахруши
Кировской области



Русский осетр



Русский осетр в р. Вятке всегда был немногочислен. Пресноводная и пресноводно-морская формы. В настоящее время в р. Вятке могут встречаться лишь единичные особи. Достигает длины 2,0—2,5 м и веса до 80 кг. Становится половозрелым в 10—15 лет. Нерестится с мая — июня до августа на участках с быстрым течением и плотным грунтом. Питается донными беспозвоночными и рыбой.





Стерлядь



Пресноводная речная туводная рыба. Осень и зиму проводит в глубоких местах (зимовальных ямах). Питается донными беспозвоночными: личинками насекомых, мелкими моллюсками и ракообразными. Стерлядь отличается от осетра меньшими размерами (до 1,25 м длиной и 16 кг весом).





Нельма

На территории Кировской области нельма немногочисленна.

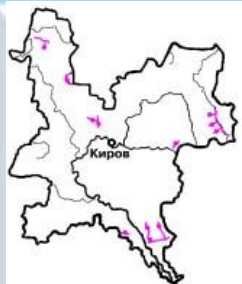
Речная и полупроходная рыба.

Обитает в опресненных частях северных морей, откуда заходит в реки. По Северной Двине заходит в р. Юг, где появляется в середине сентября, а к весне спускается обратно .

Отдельные особи остаются на лето, о чем свидетельствуют случаи вылова единичных экземпляров в летнее время.

Икру откладывает на каменистое дно. Питается рыбой .





Европейский хариус



Обитает преимущественно в небольших речках с чистой водой и быстрым течением. Длина тела до 50 см, вес до 1 кг. Нерестится в мае — июне на каменистом грунте. В период нереста приобретает яркую окраску: парные плавники краснеют, а непарные становятся фиолетовыми.

Питается мелкими донными беспозвоночными, икрой рыб, упавшими в воду насекомыми.



Подуст



Речная придонная стайная рыба. Населяет преимущественно крупные реки, избегая верховий. Держится на участках с песчаным дном и быстрым течением. Ранней весной поднимается вверх по течению, заходя в крупные притоки р. Вятки первого и второго порядка (в том числе в р. Лобань), а после нереста спускается вниз. Питается детритом.





Белоперый пескарь



Встречается только в реках. Предпочитает чистые, богатые кислородом воды. Придерживается перекатов с галечно-песчаным грунтом и быстрым течением. От других видов пескарей отличается отсутствием темных пятен на спинном и хвостовом плавниках.





Русская быстрянка



На территории Кировской области вид немногочислен. Речной вид. Предпочитает чистые, богатые кислородом водоемы. Держится в местах с быстрым течением ближе к поверхности воды. Питается упавшими в воду насекомыми и планктонными ракообразными.

Вид чувствителен к загрязнению воды .





Берш



На территории Кировской области берш всегда был малочислен.

Преимущественно речной вид. Держится в глубоких местах с песчаным дном. Теплолюбив. Совершает небольшие миграции. Зимой, вероятно, поднимается вверх по р. Вятке. Питается мелкой рыбой (пескарями) и крупными ракообразными.





Обыкновенный подкаменщик



В Кировской области подкаменщик весьма обычен. Небольшая (до 12 см длиной) малоподвижная донная рыба. Населяет быстротекущие ручьи и реки с чистой, прозрачной водой и галечно-песчаными участками дна. Держится поодиночке на перекатах, прячась под камнями, корягами. Икру откладывает на нижнюю поверхность камней. Самцы охраняют кладки. Питается водными беспозвоночными, иногда икрой и мальками рыб.

