

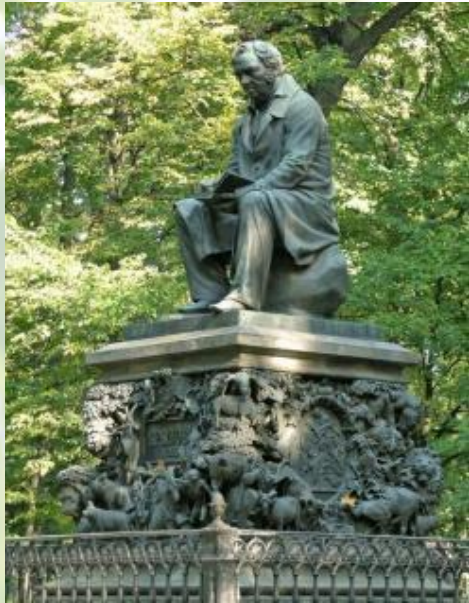
# САДЫ



# САНКТ-ПЕТЕРБУРГА

Андреянова Наталья Си-Циновна  
Заведующая библиотекой  
МБОУ «Удомельская средняя общеобразовательная школа №4»  
География

# Летний сад



Я к розам хочу,  
В тот единственный сад  
Где лучшая в мире стоит из  
оград.

А. Ахматова.







Летний сад в Санкт-Петербурге был заложен по приказу Петра Великого в 1704 году в качестве летней царской резиденции. Безусловно, символом Летнего сада и одним из символов Санкт-Петербурга является ограда, выходящая на набережную Невы, построенная в 1770-1784 годах архитектором Ю.М. Фельтоном. Но мало кто знает, что на этом самом месте некогда стоял Летний дворец Анны Иоанновны, удивлявший современников своим великолепием.







**Войдем в Летний сад. Как же он изменился! Кругом шпалеры, подстриженные деревья. Мнения петербуржцев и гостей северной столицы разделились: одним очень нравится, другие возмущаются.**

**Подойдем к Летнему дворцу Петра I, одному из самых первых сооружений Санкт-Петербурга.**







**А вот и фонтан «Царицын», самый первый от Невы, на Главной аллее. Назван он в честь императрицы Екатерины I, здесь она встречала гостей.**



**Правее от него, если стоять спиной к Неве, находится боскет «Крестовое гульбище», выполненный в форме креста, в центре которого расположен фонтан-статуя «Нереида».**





По другую сторону от Царицына фонтана — боскет «Менажерийный пруд», в котором содержались водоплавающие птицы. Создан в 1720-х годах.



Недалеко памятник «дедушке Крылову», пожалуй, один из самых знаменитых памятников Летнего сада. На постаменте — барельефы с сюжетами басен.





Мы заглянем на «Птичий двор» с «Голубятней». В XVIII веке птичьи дворы и зверинцы были обязательным атрибутом регулярного сада. В Летнем саду в Птичьем дворе содержались редкие животные и птицы: некоторые на свободе, другие в вольерах. Так, здесь жили орлы, черные аисты, журавли, а в башенке «Голубятни» — редкие породы голубей. Сейчас в «Голубятне» расположен небольшой музей истории и археологии Летнего сада.







**Правее «Птичьего двора» - партер и великолепный фонтан «Коронный».**



**На четвертой площадке Главной аллеи Летнего сада — фонтан «Пирамида», созданный по указу императрицы Екатерины I, точная копия одноименного петергофского фонтана.**





**Фонтан «Пирамида» — последний,  
за ним тянется широкая Главная аллея.**



**Если мы подойдем с другой  
стороны Летнего сада. Здесь нас  
встретит еще одна  
достопримечательность — Карпиев  
пруд. Когда-то здесь жили  
лебеди. Да и сейчас их можно  
увидеть.**



# *Ботанический*

# *Сад*







## **Тропический маршрут**

Папоротники – древние растения, они появились на Земле еще в девонском периоде, процветали в карбонском, оставили нам в наследство залежи каменного угля и большей частью вымерли.... Но не исчезли, дожили до наших дней в весьма значительном многообразии. Особенно велико разнообразие папоротников в тропической зоне.







## *Аридная оранжерея*

Коллекция кактусов - старейшая и крупнейшая в России и одна из старейших в мире. Уже в первой половине XVIII века в Ботаническом саду выращивались «курьезные и чуждые планты» - молочаи, алоэ, опунции, цереусы.







## *Влажный тропический лес*

Господствующий элемент тропического леса – это вечнозеленые деревья, которые располагаются ярусно. Часто имеется ярус кустарников и травянистых растений. Так же здесь встречается большое количество лиан и эпифитных растений. Видовое разнообразие в тропическом лесу чрезвычайно велико.







## *Большая Пальмовая оранжерея*

Сама большая оранжерея Ботанического Сада отдана Пальмам. Пальмы – величественные гиганты тропического леса, и чтобы иметь возможность показать их красоту во всем великолепии ботанические сады строят для них специальные, высокие оранжереи. Высота Пальмовой оранжереи 23 м.

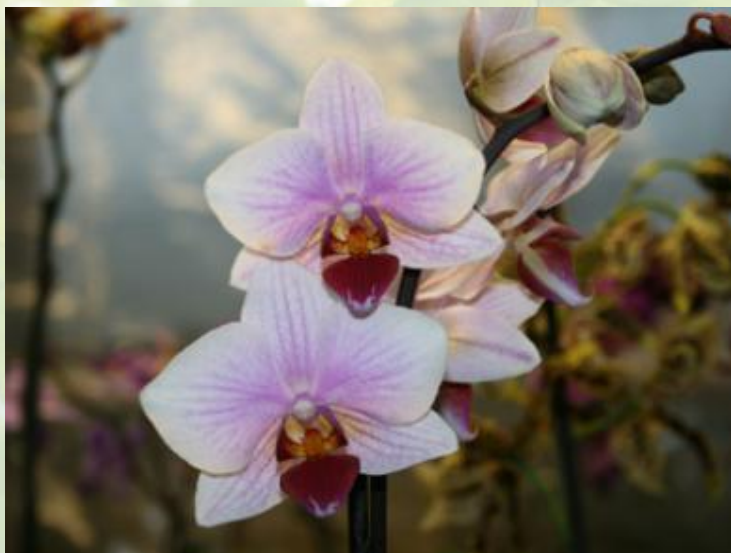






## *Декоративные и полезные растения тропиков*

**В тропической зоне произрастает много декоративных и полезных растений. Это Хинное дерево, кора которого исцеляет от малярии; Кокаиновый куст, листья которого оказывают тонизирующее действие и используются для приготовления напитка Кока-Кола и другие.**

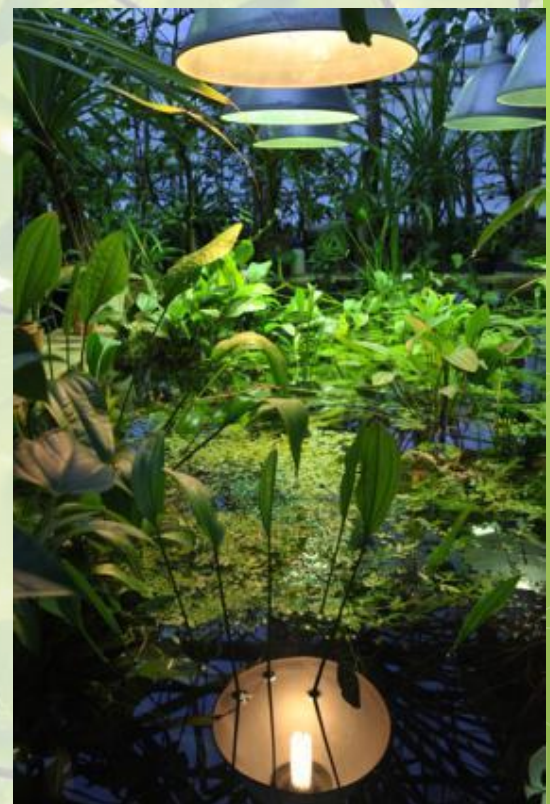






## ***Большая субтропическая оранжерея***

**Большая субтропическая оранжерея – редкая по красоте оранжерея шатрового типа, построена в 1889 году по проекту архитектора Н.В. Смирнова для Таврического сада. В 1925 году конструкции оранжереи были разобраны и перевезены в Ботанический сад.**







## ***Вересковая оранжерея***

Одна из оранжерей Сада полностью отдана семейству Вересковых. Именно к этому семейству относятся знаменитые Азалии (в коллекции их более 100 сортов), цветение которых в конце темной питерской зимы собирает

в.







## *Викторная оранжерея*

Эта специальная оранжерея была построена еще в 1899 году фактически для одного растения - гигантской кувшинки - Виктории амазонской. Бассейн этой оранжереи остается уникальным до сегодняшнего времени, это самый крупный бассейн под стеклом в Европе.





# *Александровский Сад*

Здесь в Александровском саду  
Весной — пустой скамьи не сыщешь:  
В ленивом солнечном часу  
Вдоль по дорожкам  
Рыщешь-свищешь.  
Сквозь дымку почек вьётся люд.  
Горит газон огнём бенгальским...  
Саша Черный





**Первоначальный вариант предполагал размещение в саду трёх фонтанов, они должны были появиться в створе трёх улиц отходящих от Адмиралтейства.**

**В результате был поставлен только один фонтан. В 1876-1877 годах перед башней Адмиралтейства был устроен большой фонтан с чашей из зернистого гранита. Фонтан Адмиралтейского сада имеет уникальную особенность: высота его струи может изменяться в такт музыке, звучащей в саду. Поэтому фонтан называли «музыкальным» или «танцующим».**







**4 июня 1887 года в саду был установлен бюст В. А. Жуковского. Открытие бюста произошло к столетию со дня рождения поэта. Место установки памятника выбрано не случайно: Жуковский был близок императорской семье и стал одним из воспитателей Александра II.**



**20 октября 1892 года был открыт памятник Н. М. Пржевальскому**





**17 июня 1896 года около фонтана были установлены бюсты Н. В. Гоголя и М. Ю. Лермонтова.**

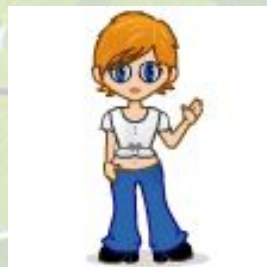


**31 мая 1900 года был открыт бюст М. И. Глинки**





На этом наша прогулка по  
паркам и садам Санкт -  
Петербурга подошла к концу.  
До новых встреч .





# Список информационных источников

- [http://walkspb.ru/istoriya\\_peterburga/sad/](http://walkspb.ru/istoriya_peterburga/sad/)
- [www.gopiter.ru/piter/helpinfo/dostopr/parks](http://www.gopiter.ru/piter/helpinfo/dostopr/parks)
- <http://www.peterburg.biz/squares.html>
- <http://tonkosti.ru>
- <http://images.yandex.ru/>