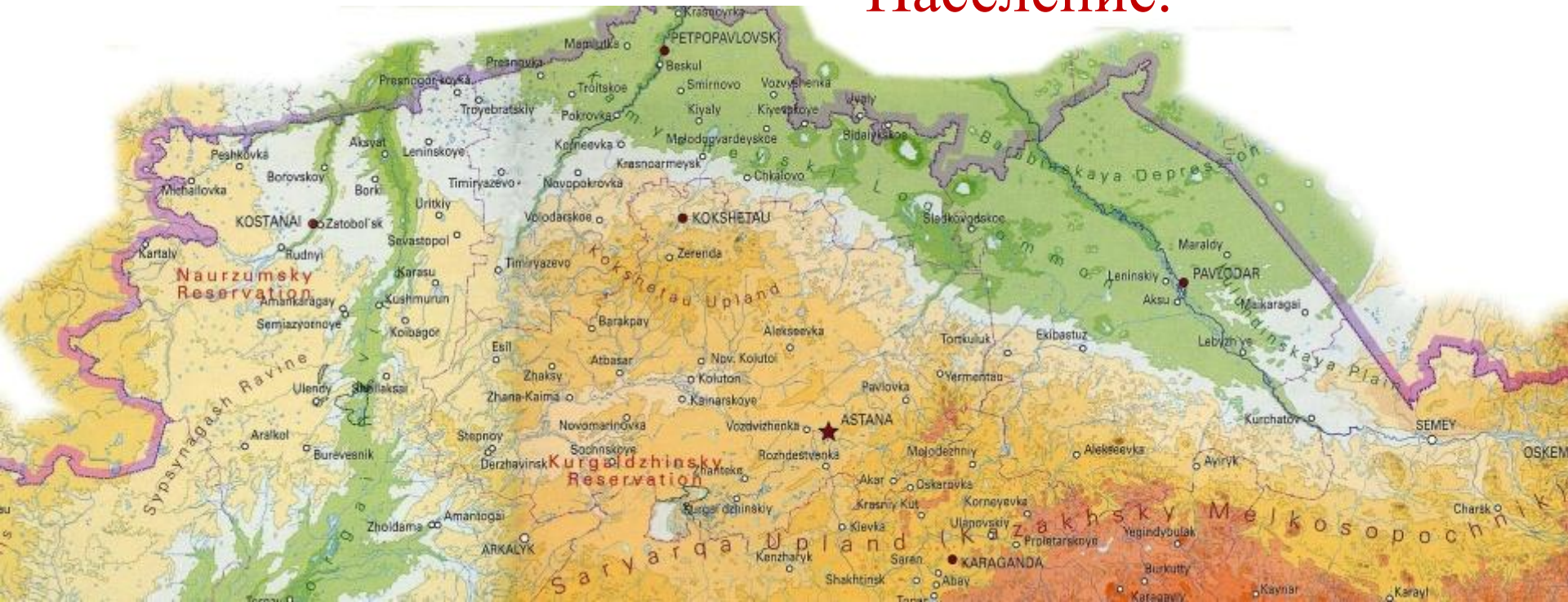


Северный Казахстан

Экономико-географическое
положение.

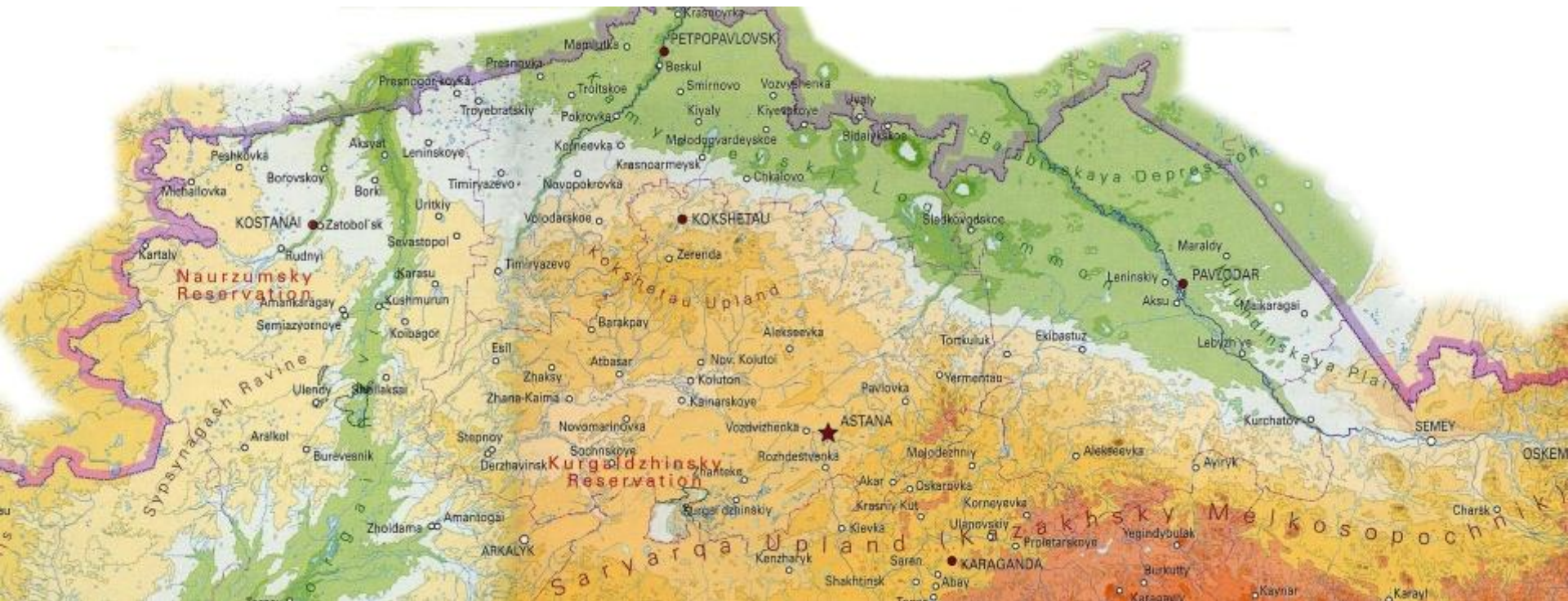
Природные условия и ресурсы.
Население.





Визитная карточка

- Площадь: 565 тыс. км²
- Граничит: север, запад, восток - Россия, юг – Центральный район, юго-запад – Западный район, юго-восток – Восточный район
- Население: 3593 тыс. человек;
- Средняя плотность: 6,3 человека на 1 км²
- Преобладающий этнос: славяне, казахи (25%)
- Административное деление: городов и посёлков – 62



По физической карте определите с кем граничит Северный Казахстан. Назовите плюсы и минусы ЭГП.

Природные ресурсы



Добывающая промышленность:

- медных руд
- ⊕ полиметаллических руд
- ◀ титановых руд
- золота
- алюминиевых руд (бокситов)
- ▼ никелевых руд
- оловянных руд
- угля
- ▲ железных руд
- ⋈ марганцевых руд
- ⊠ хромовых руд
- + асбеста

Обрабатывающая промышленность:

- цветная металлургия
- машиностроение и металлообработка
- нефте-перерабатывающая
- производство строительных материалов
- химическая
- кожевенная
- пищевая

Электростанции:

- - тепловые

Сельскохозяйственные районы:

- - яровая пшеница, просо, мясо-молочное скотоводство, овцеводство
- - овцеводство, очаги орошаемого земледелия

Районы выращивания:

- ♀ - подсолнечника
- ♂ - кукурузы

- железные дороги
- - - границы областей
- государственная граница

Земельные и агроклиматические ресурсы:

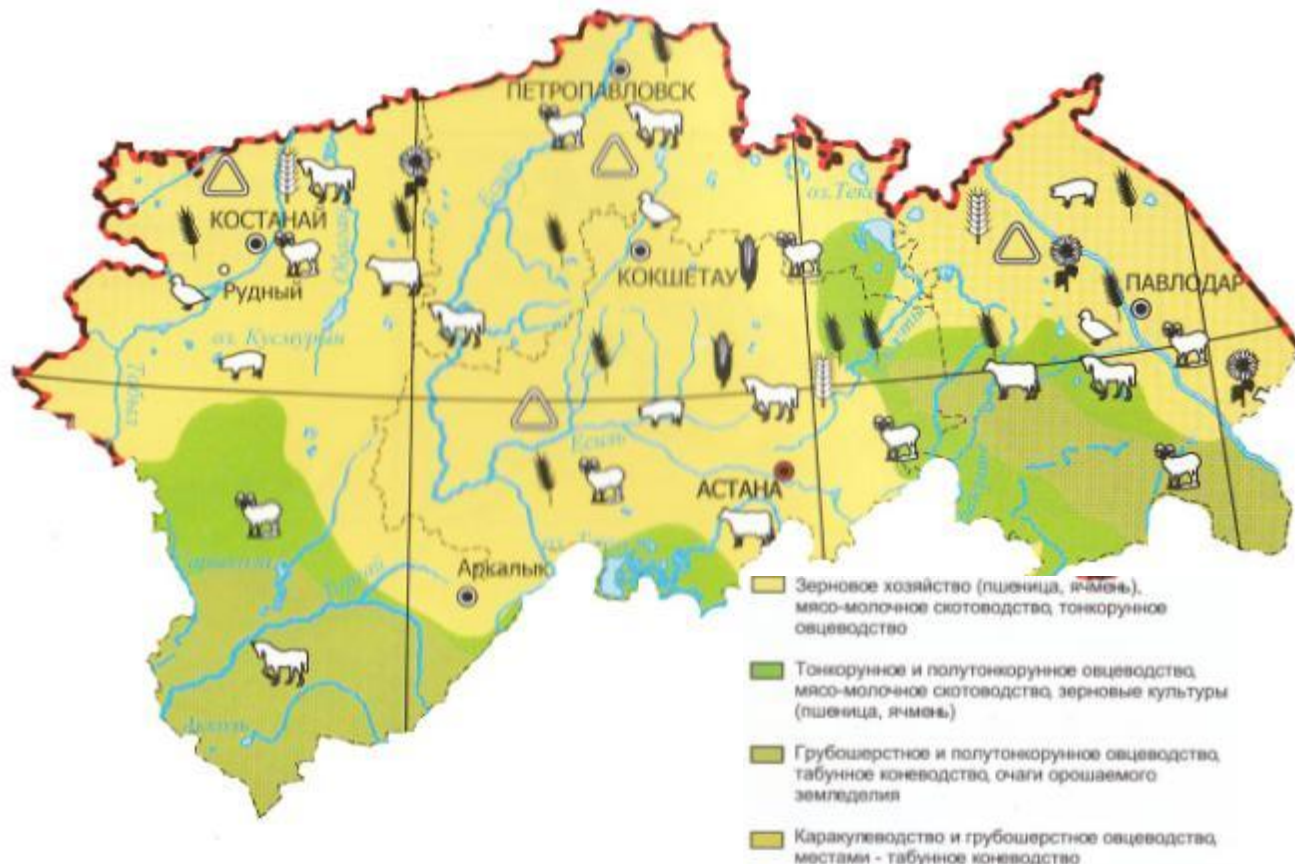
- с/х угодья составляют 90% от земельного фонда района

61% (26 млн. га)

пастбища

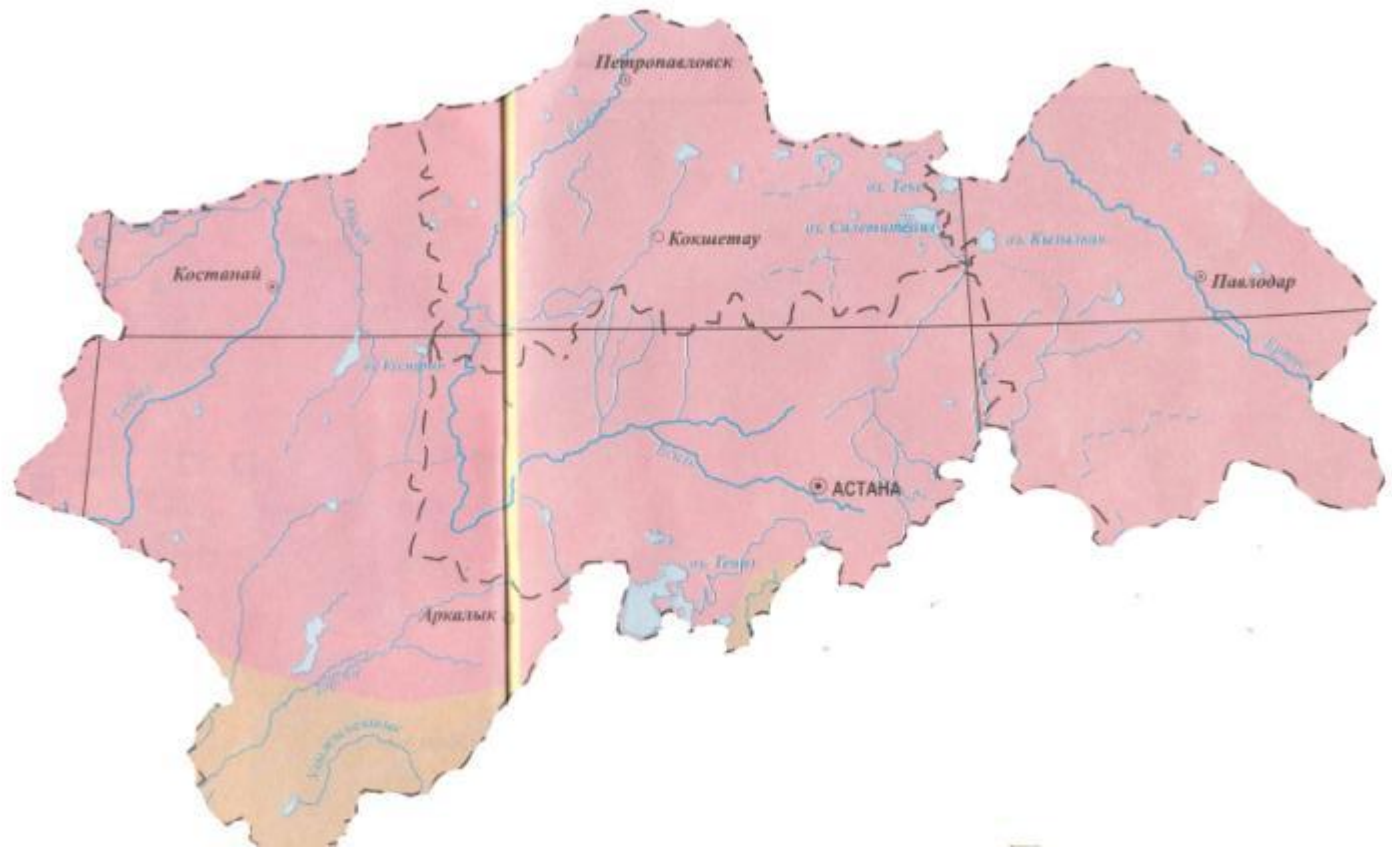
37% (24 млн. га)

Паши



Водные ресурсы:

- Район обеспечен достаточно
- Крупные реки – Ишим, Тобол
- Водохранилища: Сергеевское ($S=117 \text{ км}^2$), Верхнетобольское ($S=87,4 \text{ км}^2$).
- 13 000 озёр. Крупные: Кушмурун, Сарыкопа (Костанайская обл.), Тенгиз и Коргалжын (Акмолинская обл.), Селеты, Бурабай, Шучье
- Подземны
Пресновск



Щучинско-Боровая курортная зона

- 15 августа 2000 года Боровское лесное хозяйство объявлено Государственным природным национальным парком «Бурабай» площадью в 120 гектар.
- Множество здешних растений и животных занесены в Красную Книгу
- Более 30 озер. Делятся на две группы. У подножия гор и в лесах, на гранитном ложе, темнеют крупные и глубокие озёра с пресной водой: Боровое, Большое Чебачье, Малое Чебачье, Щучье, Котыркольское.
- Степные озёра бессточные, сильно засолены и похожи на круглые блюдца, разбросанные по степи.
- На территории урочища Бурабай имеются ещё несколько безымянных ручьёв и болот. Болота, в основном, низменного типа. Они представляют собой заболоченные участки сосново-берёзового леса.



Кургальджинский

заповедник

- занимает пресное озеро Кургальджин, часть южного озера Тэнгиз с примыкающими прибрежными участками, расположенными в низовьях рек Нуры и Кулакутнес.
- Площадь заповедника 193,5 тыс.га.
- Заповедник основан в 1968 году в целях сохранения участка зоны Казахстана и редчайших гнездовий птицы - розового фламинго
- Заповедник охватывает так же узкую полосу типчаково-ковыльной степи, примыкающую к озеру **Кургальджин**, и его побережье с густыми тростниковыми зарослями. Здесь многочисленны гнездовья водоплавающих птиц, особенно гусей и уток, много лебедей. Изредка встречается дрофа обыкновенная, дрофа-красотка и стрепеты - прежде типичные обитатели целинных земель степей Казахстана. Гнездится редкая белая цапля.
- На озере Тэнгиз находится самое северное в мире гнездовье редчайших птиц розовых фламинго.



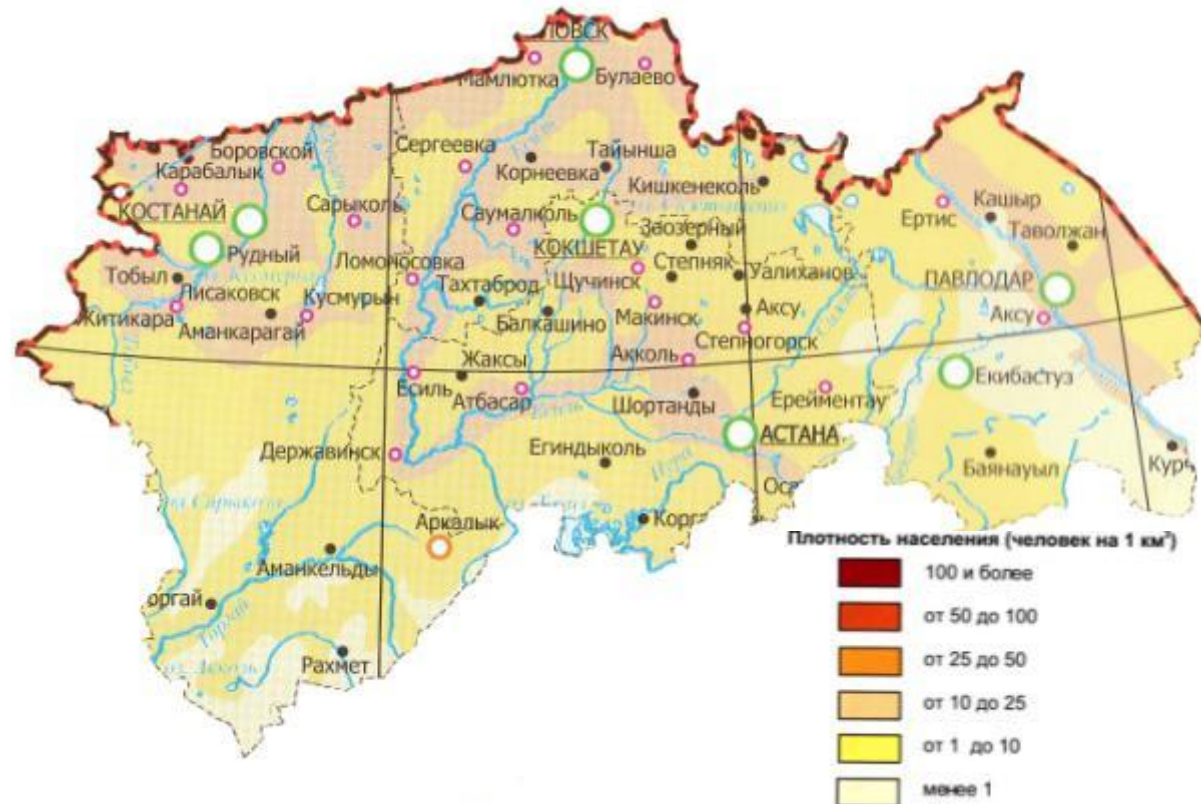
Наурзумский заповедник

- расположен на территории Наурзумского и Семиозерского районов Костанайской области, в 190 км к югу от Костаная, в Тургайской ложбине, куда входят урочища Терсек, Сыпсын и Наурзум. Основную часть последнего урочища занимает уникальный Наурзумский бор.
- Сосновые леса заповедника можно считать реликтовыми, так как они сохранились в малоизмененном виде с третичного или начала четвертичного периода. И пусть березы Наурзума менее стройны, чем в России, все же они прекрасны, даже те, что растут вблизи соленых озер. Это особый вид - береза киргизская - эндемик Северного Казахстана. Она растет на сравнительно небольшой территории и больше нигде в мире не встречается. Эмблема Наурзумского заповедника - лебедь-шипун. Но с тем же успехом символом мог быть выбран орел-могильник - здесь их насчитывается около 30 пар. Самые грациозные звери заповедника. Украшение Наурзумского бора - косули.



Население:

- 24% от общей численности страны
- Средняя плотность – 6,3 чел/км² (2 место в республике)
- Большая часть населения сосредоточена в **Костанайской** области
- Преобладает городское население – 58%.
- Экономически активное население – 91,5%
- Уровень безработицы – 10,1% от ЭАН
- Этнoсы: казахи, украинцы, **русские**, белорусы, поляки, т.д.



Сферы занятости населения:

**В СЕЛЬСКОМ
ХОЗЯЙСТВЕ (46%)**

**В
ПРОМЫШЛЕННОСТИ
(14%)**

**В СФЕРЕ УСЛУГ
(40%)**

