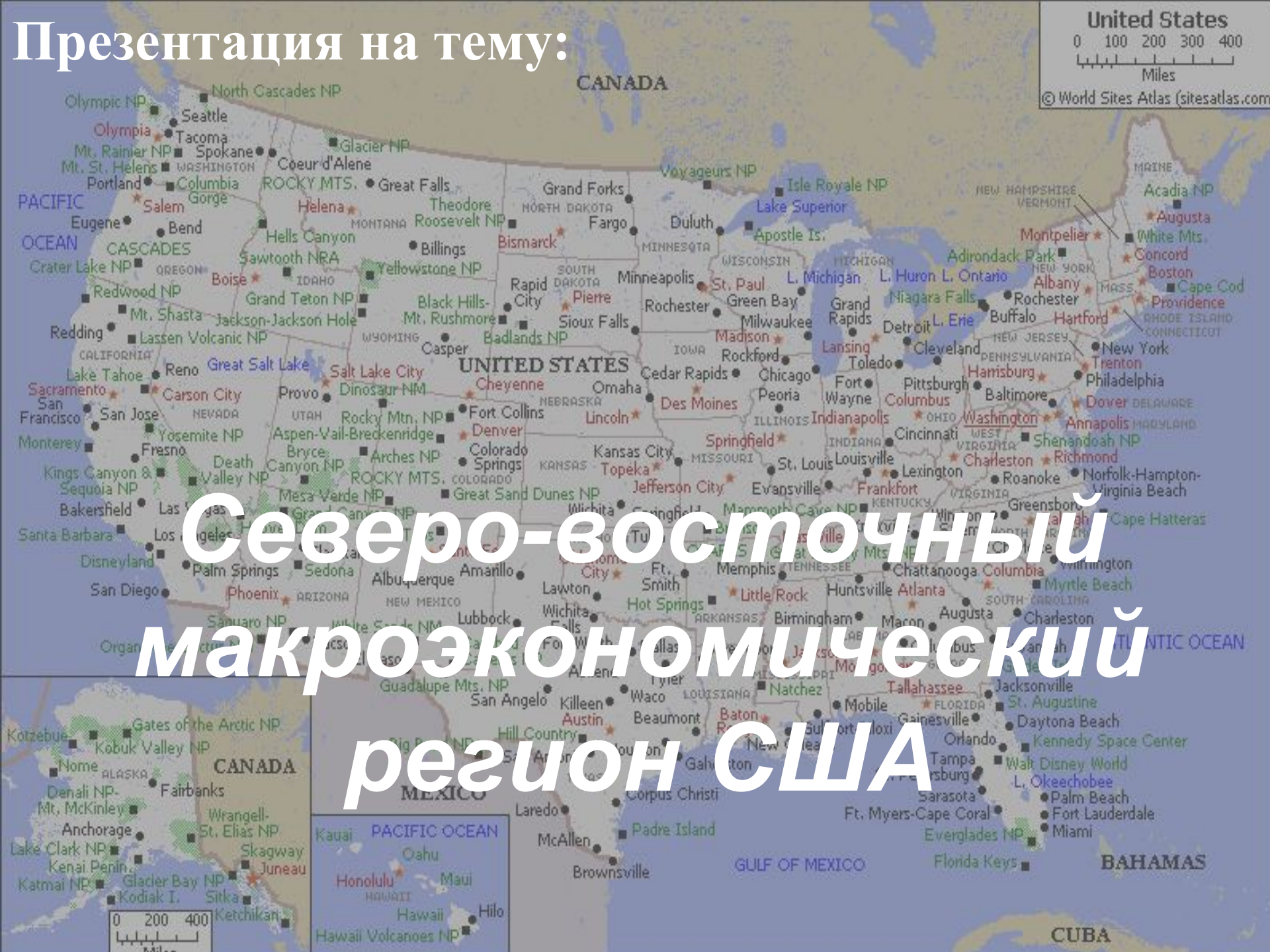


Презентация на тему:



Северо-восточный макроэкономический регион США

United States
0 100 200 300 400
Miles
© World Sites Atlas (sitesatlas.com)

0 200 400
Miles

Территорию США условно делят на 4 макрорегиона:

Западный

**Средне-
западный**

**Северо-
восточный**

Южный

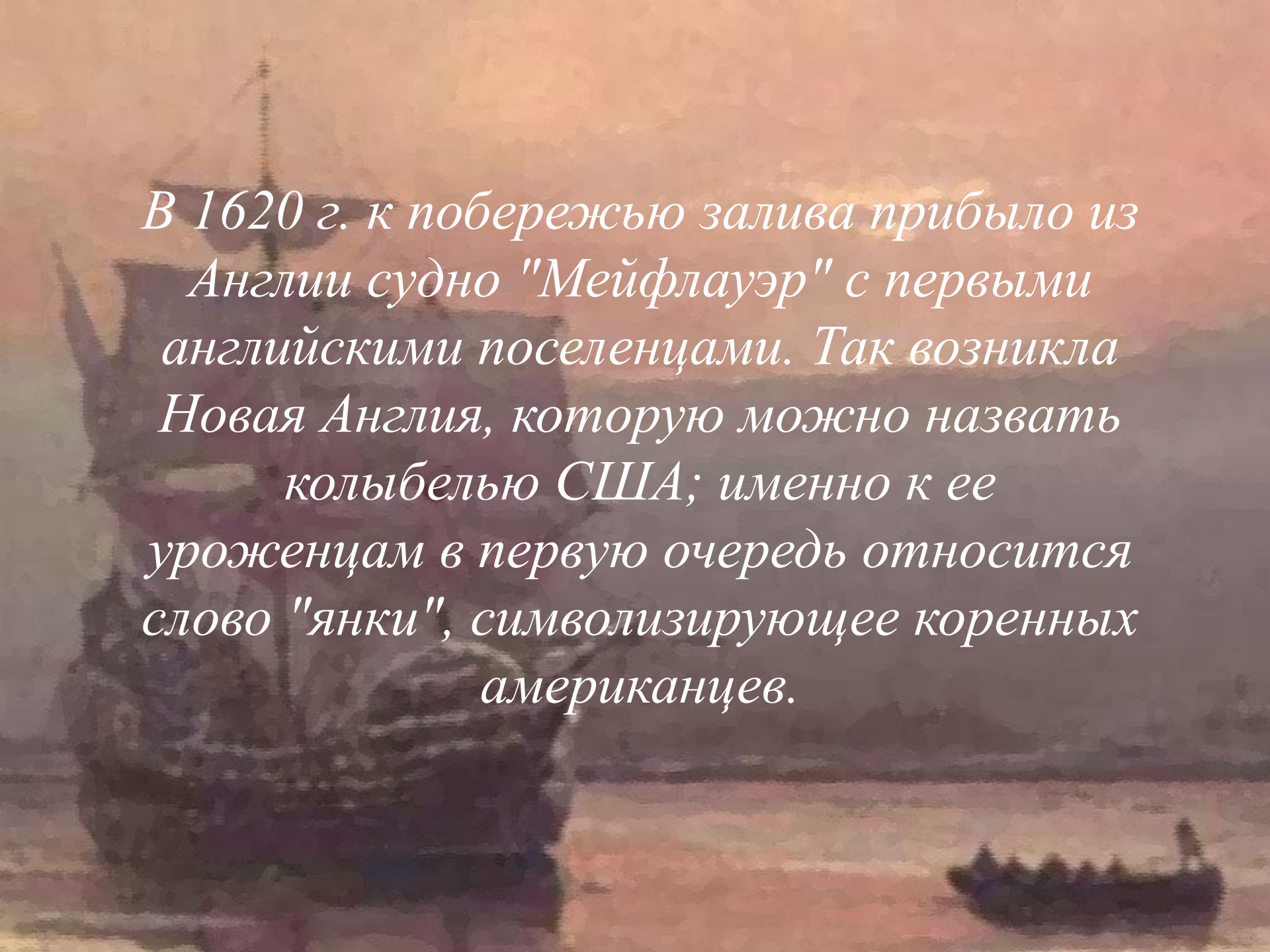


A map of the Northeastern United States, showing states like Maine, New Hampshire, Vermont, New York, New Jersey, Connecticut, Delaware, Maryland, Virginia, North Carolina, and South Carolina. Major cities like Boston, New York, Philadelphia, and Washington D.C. are marked. National Parks like Acadia, Adirondack, and Shenandoah are also labeled. The map is overlaid with text.

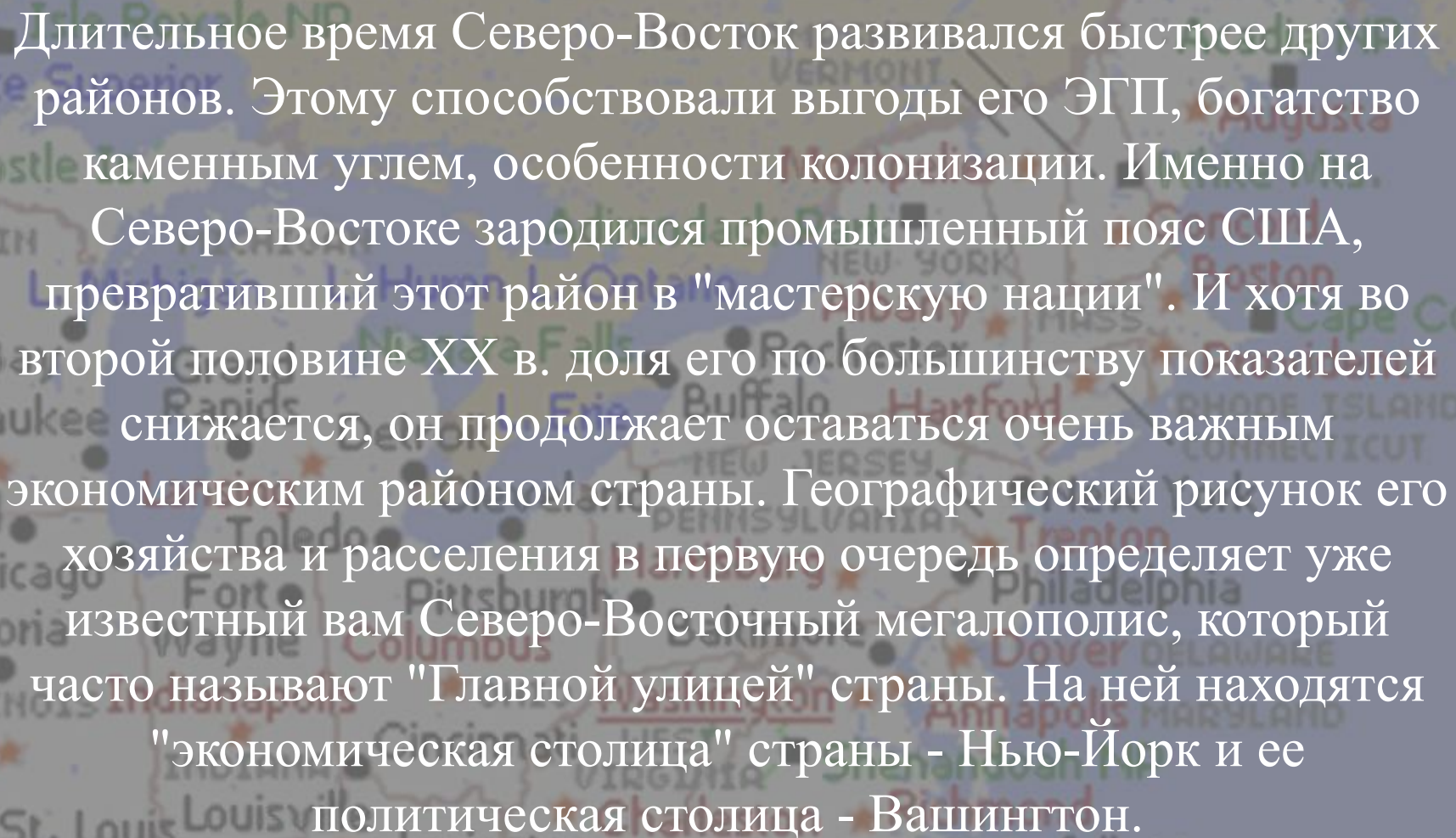
Северо-восток - "мастерская нации"

Северо-восток - самый небольшой по площади макрорайон, но роль его в жизни страны была и остается исключительно важной.

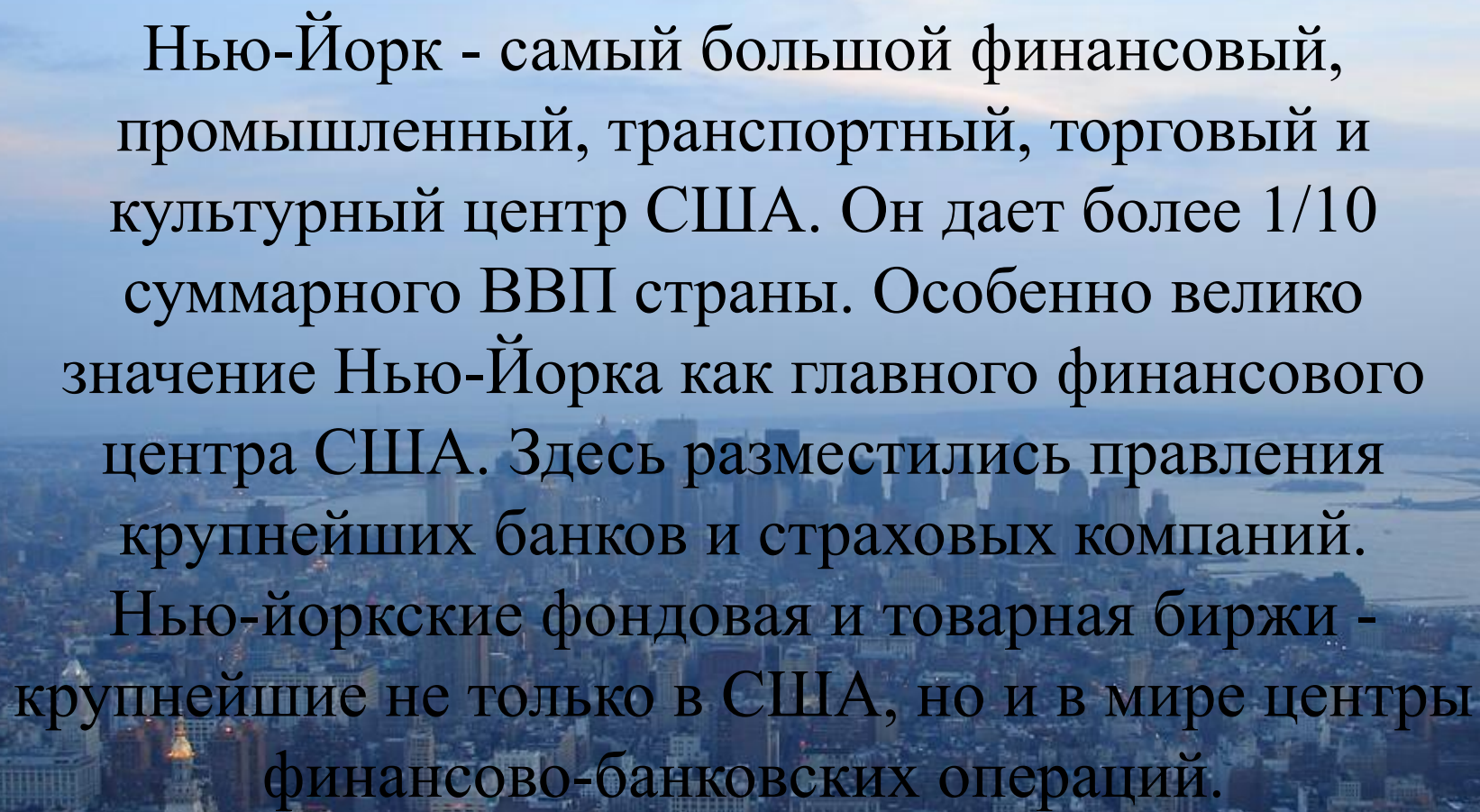
Несмотря на то, что его территория составляет всего 5% от всей территории США, его население составляет весьма внушительную долю – 20%



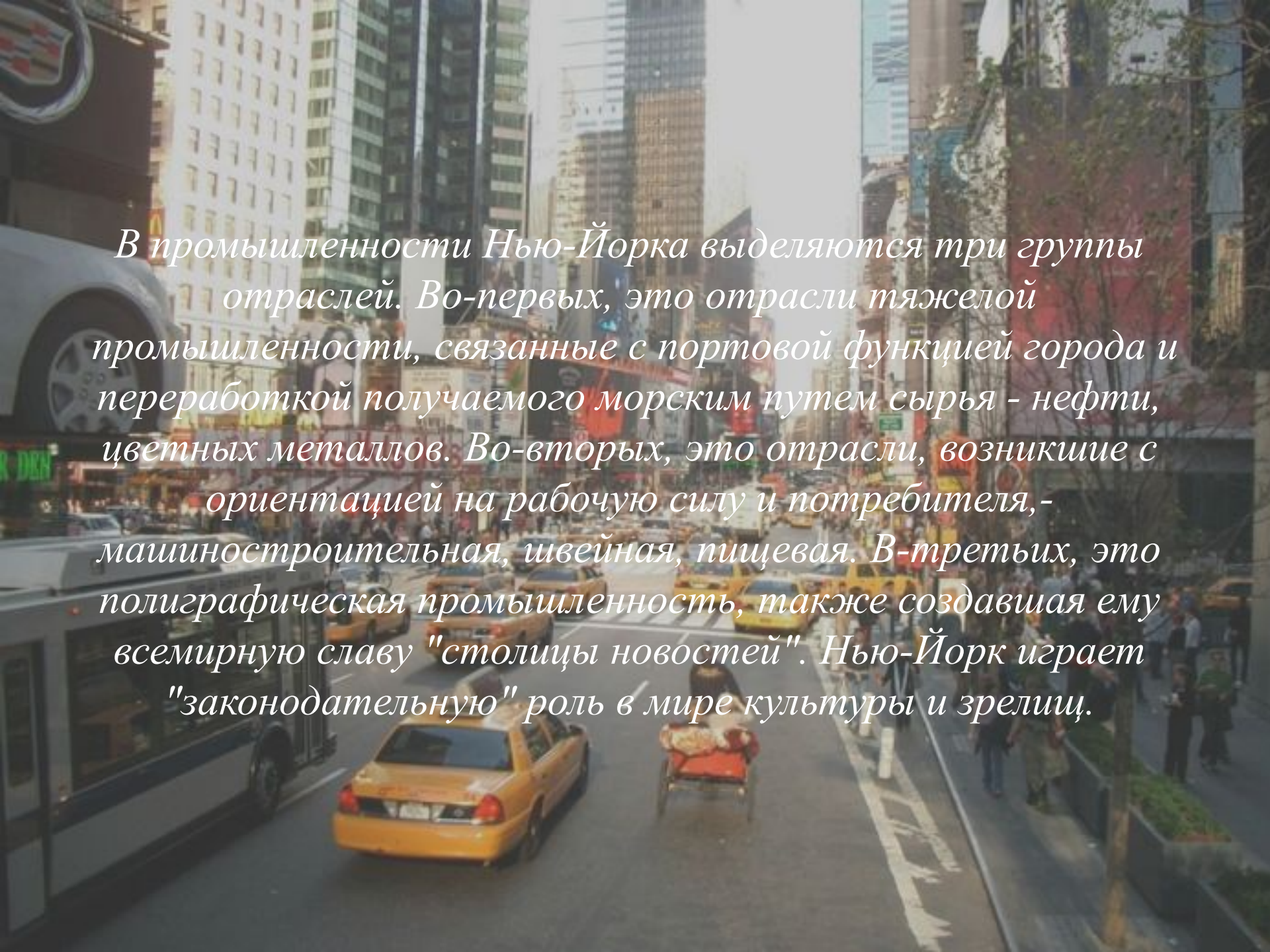
*В 1620 г. к побережью залива прибыло из
Англии судно "Мейфлауэр" с первыми
английскими поселенцами. Так возникла
Новая Англия, которую можно назвать
колыбелью США; именно к ее
уроженцам в первую очередь относится
слово "янки", символизирующее коренных
американцев.*




Длительное время Северо-Восток развивался быстрее других районов. Этому способствовали выгоды его ЭГП, богатство каменным углем, особенности колонизации. Именно на Северо-Востоке зародился промышленный пояс США, превративший этот район в "мастерскую нации". И хотя во второй половине XX в. доля его по большинству показателей снижается, он продолжает оставаться очень важным экономическим районом страны. Географический рисунок его хозяйства и расселения в первую очередь определяет уже известный вам Северо-Восточный мегалополис, который часто называют "Главной улицей" страны. На ней находятся "экономическая столица" страны - Нью-Йорк и ее политическая столица - Вашингтон.

An aerial photograph of New York City at dusk, showing a dense urban landscape with numerous skyscrapers and buildings. The sky is a mix of blue and orange, suggesting the time is either early morning or late evening. The city extends to the water's edge, with some structures visible in the distance.

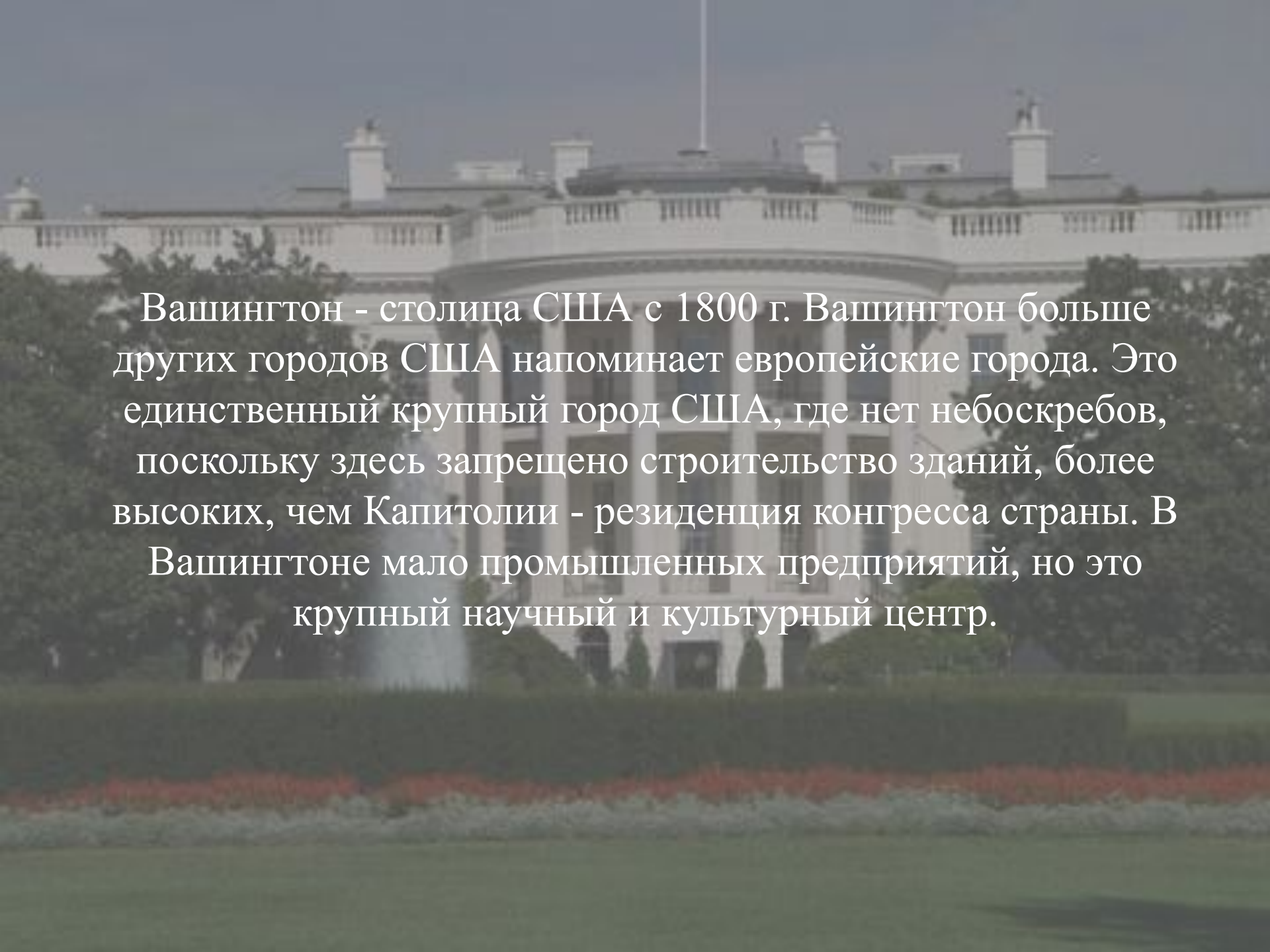
Нью-Йорк - самый большой финансовый, промышленный, транспортный, торговый и культурный центр США. Он дает более 1/10 суммарного ВВП страны. Особенно велико значение Нью-Йорка как главного финансового центра США. Здесь разместились правления крупнейших банков и страховых компаний. Нью-йоркские фондовая и товарная биржи - крупнейшие не только в США, но и в мире центры финансово-банковских операций.

A photograph of a busy city street in New York City, likely Times Square. The street is filled with yellow taxis, a white bus, and pedestrians. Tall skyscrapers line the street, and the scene is captured from a slightly elevated perspective. The text is overlaid on the image in a white, serif font.

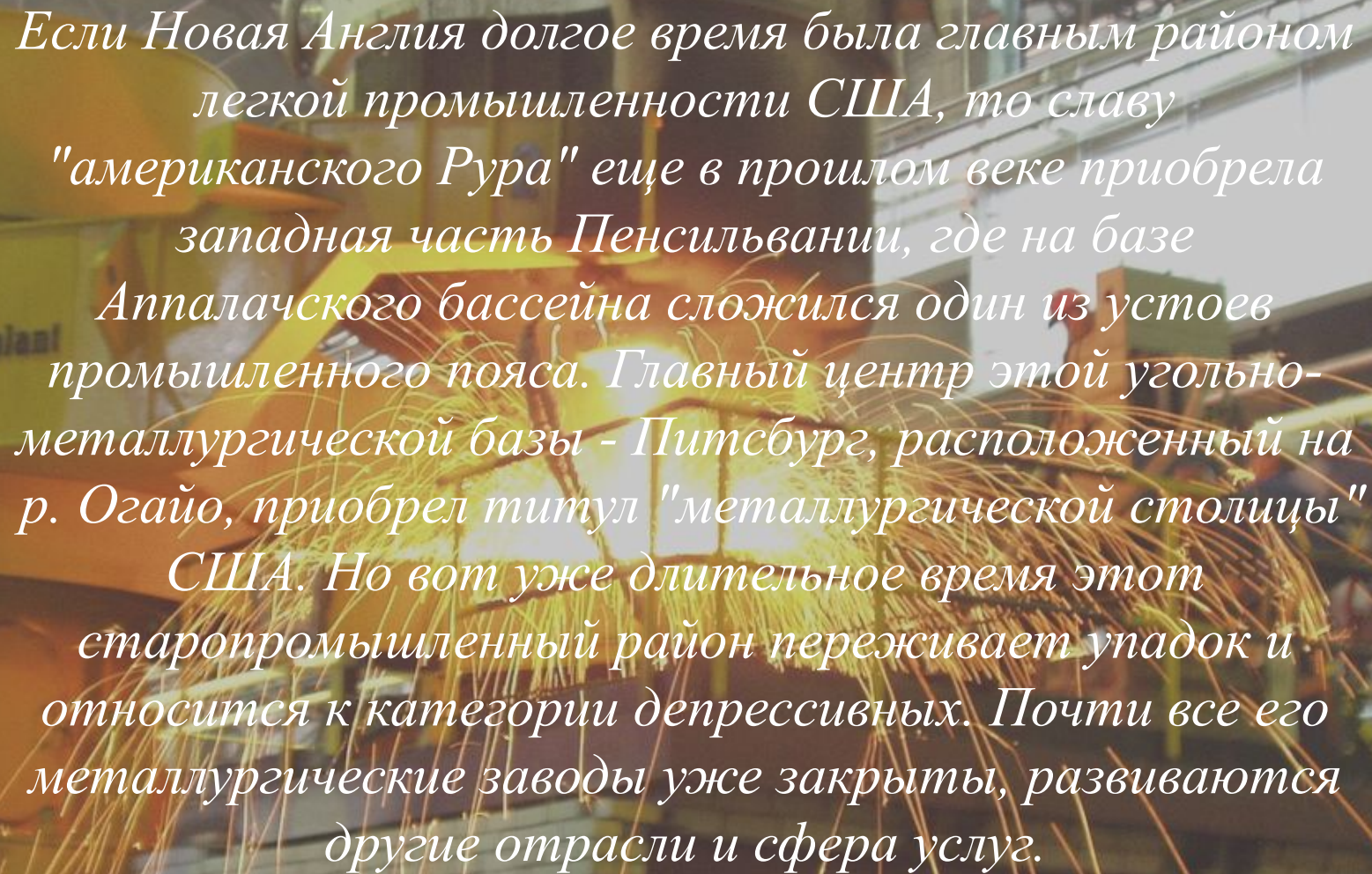
В промышленности Нью-Йорка выделяются три группы отраслей. Во-первых, это отрасли тяжелой промышленности, связанные с портовой функцией города и переработкой получаемого морским путем сырья - нефти, цветных металлов. Во-вторых, это отрасли, возникшие с ориентацией на рабочую силу и потребителя, - машиностроительная, швейная, пищевая. В-третьих, это полиграфическая промышленность, также создавшая ему всемирную славу "столицы новостей". Нью-Йорк играет "законодательную" роль в мире культуры и зрелищ.



Как "главные ворота" США, через которые прошло 90% прибывших в страну иммигрантов, Нью-Йорк отличается наибольшей пестротой национального состава, в нем живут люди 177 национальностей; не менее 2/5 его жителей составляют сравнительно недавние иммигранты и их дети.



Вашингтон - столица США с 1800 г. Вашингтон больше других городов США напоминает европейские города. Это единственный крупный город США, где нет небоскребов, поскольку здесь запрещено строительство зданий, более высоких, чем Капитолий - резиденция конгресса страны. В Вашингтоне мало промышленных предприятий, но это крупный научный и культурный центр.



Если Новая Англия долгое время была главным районом легкой промышленности США, то славу "американского Рура" еще в прошлом веке приобрела западная часть Пенсильвании, где на базе Аппалачского бассейна сложился один из узлов промышленного пояса. Главный центр этой угольно-металлургической базы - Питсбург, расположенный на р. Огайо, приобрел титул "металлургической столицы" США. Но вот уже длительное время этот старопромышленный район переживает упадок и относится к категории депрессивных. Почти все его металлургические заводы уже закрыты, развиваются другие отрасли и сфера услуг.