

Социально-географические особенности демографии человека (10 класс)



Современный рост численности мирового населения обусловлен различиями стран в географических, природных, социально-экономических условиях.

**Всё население человечества делится на два региона:
Южный и Северный**





- В Северный регион входят развитые страны Европы, Северной Америки, Япония, страны СНГ, Австралия и Новая Зеландия.
- Здесь проживает *1200* млн. чел. (*20%* населения Земли). Годовой прирост населения составляет *0,3 %*; в Европе он уже нулевой; смертность либо равна рождаемости, либо выше неё; *1-ый* тип воспроизводства





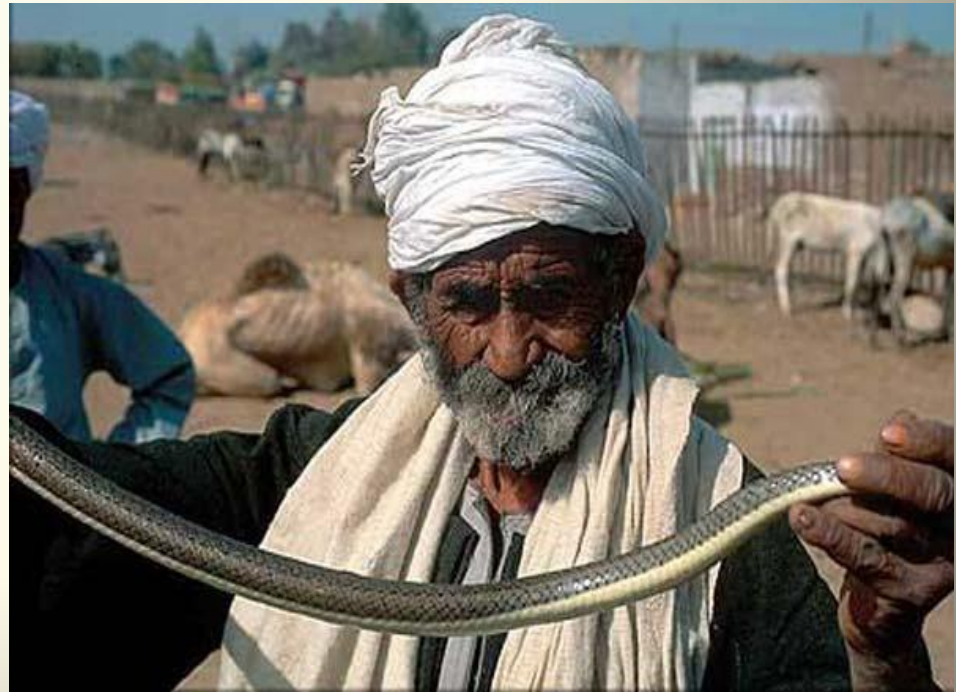
- **Происходящие резкие изменения в расово-этнической структуре населения США предвещают в ближайшем будущем потерю доминирующих позиций белого большинства, которое основало американское общество и на протяжении более чем 200 лет было главной движущей силой его цивилизационного и культурного развития. Опыт проводимой в этой стране демографической политики является для России, да и для других стран, важнейшим уроком.**
- **К концу 2008 г. население США достигло 305 млн. чел. Рубеж численности населения в 300 млн. чел. США преодолели в 2007 г. В целом, в период с 2000 г. по 2008 г. американское население увеличилось почти на 8%, или более чем на 22,5 млн. чел. в абсолютном выражении, насчитывая в 2000 г. 282,43 млн. чел. В период 2000-2006 гг. среднегодовые темпы роста населения США составили 1,06%.**



- Как во многих странах Европы, рождаемость в Германии ниже уровня воспроизводства населения. Уже с 1972 года рождаемость в Германии ниже смертности. В 2006 г. на 670—680 тыс. новорождённых пришлось 820—830 тыс. умерших. В 2007 году годовой прирост населения в Германии составил $-0,12\%$. Параллельным процессом является старение населения. Низкий уровень рождаемости и растущая ожидаемая продолжительность жизни (у новорождённых в 2006 году мальчиков она составляет 74,4 года, а у девочек — 80,6 лет) влияют на возрастную структуру населения. Предполагается, что доля людей старше 60 лет вырастет с сегодняшнего показателя 23 % до 30 % в 2030 году. Кроме того, согласно последним демографическим прогнозам, к 2050 году население ФРГ сократится на 16 % — до 69-74 млн. человек — и постареет. Возраст каждого третьего горожанина будет превышать 60 лет.



- В Южный регион входят развивающиеся страны Азии, Африки и Латинской Америки.
- Здесь сосредоточено более 3/4 мирового населения, что составляет 4800 млн. чел.
- Среднегодовой прирост населения – 1,6 %; в Африке самый высокий прирост населения в мире – 2,4 %;
- В Африке проживает 780 млн. чел.;
- В Латинской Америке более 500 млн. чел.;
- В Азии 3700 млн. чел.
- Рождаемость больше смертности.
- Второй тип воспроизводства.





Население Земли

- На рубеже «до н.э. – н.э.» - около 234 млн. человек;
- К 1800 году – 1 млрд. человек;
- К 1990 году – 5,5 млрд. человек;
- К 2025 году – 8 млрд. человек;
- К 2050 году – 10 млрд. человек;
- К 2150 году – до 27 млрд. человек;
- Предельно возможное количество людей для Земли – 14 млрд. человек

самые крупные по населению страны мира

Китай	-	1 338 млн. чел.
Индия	-	1 177 млн. чел.
США	-	309 824 тыс. чел.
Индонезия	-	245 512 тыс. чел.
Бразилия	-	192 572 тыс. чел.
Пакистан	-	168 800 тыс. чел.
Бангладеш	-	158 125 тыс. чел.
Нигерия	-	146 019 тыс. чел.
Россия	-	141 935 тыс. чел.
Япония	-	127 288 тыс. чел.
Мексика	-	109 955 тыс. чел.

Население Земли к 2050 году будет составлять по некоторым прогнозам 10 млрд. человек





НАСЕЛЕНИЕ СЕВЕРНОГО РЕГИОНА СТАРЕЕТ, А ДЕТЕЙ ВСЁ МЕНЬШЕ

Демографические перспективы: в Северном регионе – депопуляция населения, в Южном – « демографический взрыв»



Спасибо за внимание