
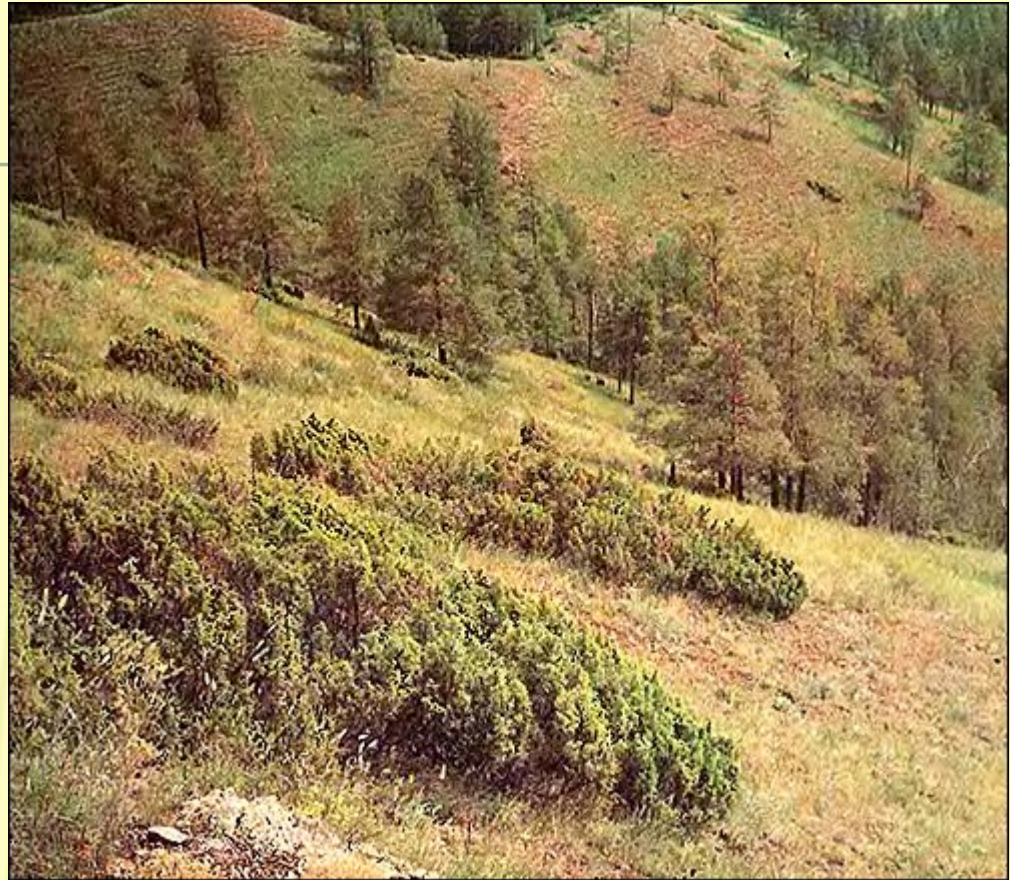


Степь



Степь в физической географии — равнина, поросшая травянистой растительностью, в умеренных и субтропических зонах северного и южного полушария. Характерной особенностью степей является практически полное отсутствие деревьев (не считая искусственных насаждений и лесополос вдоль водоёмов).

□ **Степи** — это зональный тип ландшафта умеренного климатического пояса и субтропического климатического пояса. Атмосферные осадки здесь (от 250 мм до 450 мм в год) выпадают нерегулярно и недостаточны для роста деревьев. Для степей характерно жаркое засушливое лето (средняя температура июля $+20-24^{\circ}\text{C}$), холодная зима (морозы до $-20-30^{\circ}\text{C}$) с тонким снежным покровом. Внутренние воды в степи развиты плохо, речной сток небольшой, реки нередко пересыхают. Растительность в степях является травянистой, засухо- и морозоустойчивой.





- ▣ **Луговые степи.** Они являются переходными к лесным зонам. Эти степи богаты красочным разнотравьем и влаголюбивыми злаками (мятлик, костер, тимофеевка). Почвы— черноземы, очень плодородные, с толстым слоем перегноя;



Злаковые. Располагаются эти степи на южных черноземах и темно-каштановых почвах;



- ▣ **Южные полынно-злаковые.** Это степи с неполно сомкнутым растительным покровом на каштановых почвах с включением солонцов. (Солонцы — это тип засоленных почв, которые во влажном состоянии не пропускают влагу, так как становятся вязкими и липкими, а в сухом — твердыми, как камень.)



- ▣ **Животный мир степей** богат и разнообразен, он сильно изменился под влиянием человека. Еще в XIX веке исчезли дикие лошади, туры, зубры, косули. Олени оттеснены в леса, сайгаки — в целинные степи и [полупустыни](#). Сейчас основными представителями животного мира степей являются грызуны: суслики, тушканчики, хомяки, полевки. Из птиц встречаются дрофа, стрепет, жаворонок и другие.

Спасибо за
внимание!!!